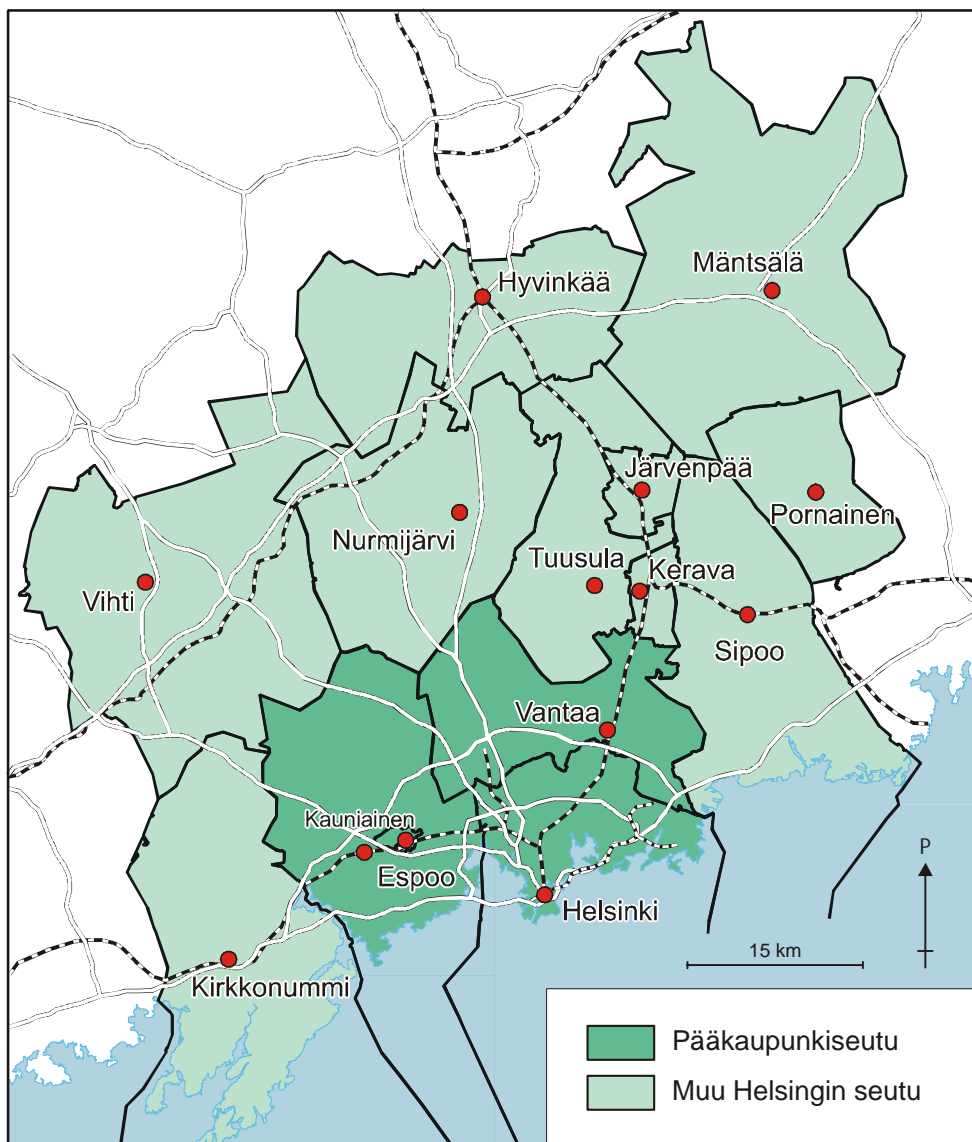




Pääkaupunkiseudun keskeiset erityispiirteet ja kehityssuunnat 2006-2015



SISÄLLYSLUETTELO

| | |
|---|----|
| Tiivistelmä | 2 |
| 1. Pääkaupunkiseudun valtakunnallinen asema ja rooli | 8 |
| 1.1 Pääkaupunkiseutu Suomen talouden veturina | 8 |
| 1.2 Pääkaupunkiseudun kaupungit Suomen EU-politiikan toimijoina | 12 |
| 2. Pääkaupunkiseudun elinvoimaisuus ja kilpailukyky – Pääkaupunkiseutu globaalina toimijana | 13 |
| 2.1 Pääkaupunkiseudun kansainvälinen asema ja kilpailukyky | 13 |
| 2.2 Yhteistyö ja verkostoituminen | 17 |
| 3. Pääkaupunkiseudun sosioekonomiset piirteet sekä yhteys julkisiin palveluihin ja talouteen | 19 |
| 3.1 Väestökehityksen ja muuttoliikkeen pääpiirteet | 19 |
| 3.2 Keskeiset sosioekonomiset piirteet, elinolot ja hyvinvointi | 28 |
| 4. Maankäytön, asumisen ja liikenteen vuorovaikutus ja kehitysnäkymät | 32 |
| 4.1 Kaupunkirakenteen ja keskusverkoston kehitys | 32 |
| 4.2 Asuntomarkkinatilanne, asuntotuotantomahdollisuudet ja tonttitarjonta | 32 |
| 4.3 Liikennejärjestelmän ja -verkon kehittäminen | 34 |
| 4.4 Informaatioteknologian mahdollisuudet | 35 |
| 4.5 Ympäristötekijät | 35 |
| 5. Talousalueen ja sen työmarkkinoiden kehitysnäkymät | 37 |
| 5.1 Yrityskanta ja toimialat | 37 |
| 5.2 Elinkeino- ja toimialarakenteen erikoistuminen sekä monipuolisuus | 39 |
| 5.3 Työvoiman kysyntä ja tarjonta | 41 |
| 6. Kuntatalouden, henkilöstön ja palveluiden erityispiirteet ja kehitysnäkymät | 46 |
| 6.1 Kuntatalous ja valtion toimenpiteiden vaikutus | 46 |
| 6.2 Kuntien peruspalvelujen kustannustehokkuus | 48 |
| 6.3 Kuntasektorin henkilöstökehitys ja sen vaikutukset palvelutuotantoon | 49 |
| 6.4 Palvelujen järjestäminen pääkaupunkiseudulla | 52 |
| Kirjoittaja- ja toimitusryhmä | 56 |
| Lähteet | 57 |
| Liitteet 1–10 | |

Pääkaupunkiseudun keskeiset erityispiirteet ja kehityssuunnat 2006–2015

Suomen ainoa metropolialue – 24 % väestöstä, ulkomaalaistaustaisten osuus 7,3 %, 68 %:lla peruskoulun jälkeinen tutkinto ja 35 %:lla korkea-asteen tutkinto, 30 % maan työpaikoista, seutu tuottaa 34 % maan bruttokansantuotteesta

Väestö – väkiluku kasvava, kaksikielisyys, ulkomaantaustaisten sekä yksinasuvien osuus korkea, vilkas muuttoliike

Asuminen – asuntojen niukka tarjonta, ahtaus ja kalleus

Elinvoimaisuus – kansainvälisen kilpailukyvyn parantaminen

Työmarkkinat – työvoiman saatavuus ja koulutuksen riittävyys

Hyvinvointipalvelut – ikääntyvän väestön kasvava palvelutarve,

monikulttuurisuuden kohtaaminen, uudet kumppanuudet palveluiden tuotannossa

Palvelutuotanto – kustannustehokkuuden lisääminen ja palvelujen monipuolisuutta koskevat vaatimukset

Maankäyttö – kaupunkirakenteen lisätiivistämisen hitaus ja korkeat kustannukset

Liikenne – kuormittunut liikenneverkko, kasvava päivittäinen työmatkaliikenne, ympäristövaikutukset

1. Pääkaupunkiseutu – eurooppalainen metropoli

Alueellisten ja valtakunnallisten ennusteiden perusteella voidaan odottaa, että Helsingin seudun osuus Suomen kansantuotteesta kohoaa vuoteen 2009 mennessä jo 35 prosenttiin, kun se vuonna 2003 oli runsaat 33 prosenttia. Eurooppalaisen tutkimusryhmän mukaan Helsingin seudun kokonaistuotannon kasvun on arvioitu asettuvan noin 4 prosenttiin keskimäärin vuosittain jaksolla 2004–2009. Seudun kansantaloudellinen merkitys siis kasvanee tulevaisuudessa. Tämän näkymän taustalla ovat tiedon merkityksen jatkuva kasvu taloudessa, mikä suosii pääkaupunkialuetta, sekä suurkaupungin taloudelliset mittakaavaedut yleisemminkin.

Pääkaupunkiseutu toimii myös virkistys-, kulttuuri- ja urheilutoiminnan valtakunnallisena keskittymänä sekä maan hallinnollisena keskuksena. Kulttuurilla on kansallisesti ja kansainvälisesti keskeinen merkitys luovuuden ja elinvoiman lähteenä. Kulttuurialat työllistävät taiteen tekijöiden lisäksi suuren joukon kulttuurin toimialalta elantonsa saavia.

2. Väestö, hyvinvointipalvelut, elinolot

Pääkaupunkiseudulla oli 980 000 asukasta ja Helsingin seudulla 1,2 miljoonaa vuoden 2006 alussa. Pääkaupunkiseudun väkiluvun ennustetaan kasvavan noin 71 000 hengellä ja kehyskuntien lähes 32 000 asukkaalla vuoteen 2015 mennessä. Siten koko Helsingin seudun kasvuksi vuoteen 2015 mennessä saadaan 103 000 asukasta. Ikäryhmien kehitys vaihtelee. Erot kuntien välillä ovat merkittävät, esimerkiksi työikäisten määrän ei ennusteta juuri kasvavan Helsingissä, vaan kasvu kohdistuu pääkaupunkiseudun muihin kuntiin ja seudun kehyskuntiin.

Muuttoliike on pitänyt pääkaupunkiseudun väestön melko nuorena, mutta ikääntyneiden sekä määrä että väestöosuus seudulla kasvaa merkittävästi vuoteen 2015 mennessä. Vanhusten määrän kasvu yhdessä yksin asumisen yleisyyden kanssa tulee tulevaisuudessa olemaan niin sosiaali- kuin terveyspalveluiden haaste. Kuntien sisäinen ja kuntien välinen vilkas muuttoliike seudulla vaikuttaa nopeastikin väestörakenteisiin, mikä vuorostaan aiheuttaa huomattavia ongelmia palvelujen järjestämiselle.

Helsingin seudun väestön koulutustaso on korkea. Vuoden 2004 lopulla 68 prosentilla 15 vuotta täyttäneestä väestöllä oli peruskoulun jälkeinen tutkinto ja peräti 35 prosentilla korkea-asteen tutkinto. Mutta, samanaikaisesti 32 prosentilla aikuisväestöstä puuttui peruskoulun jälkeinen tutkinto. Huolestuttavaa on, että 15 prosenttia 16–18-vuotiaista nuorista on jäänyt lukion tai ammatillisen koulutuksen ulkopuolelle peruskoulun jälkeen. Pääkaupunkiseudun nuoret pääsevät lukion jälkeenkin jatkokoulutukseen heikommin kuin muualla maassa keskimäärin. Pääkaupunkiseudun 15 vuotta täyttäneessä väestössä onkin erityisen paljon vain ylioppilastutkinnon suorittaneita (13 % v. 2003, kun vastaava osuus koko maassa oli 8 %).

Pääkaupunkiseutu on maamme monikulttuurisin alue, jossa ulkomaalaistaustaisten, eri kieliä äidinkielenään puhuvien sekä eri uskontokuntiin kuuluvien määrät ja osuudet ovat korkeat muuhun maahan verrattuna. Ulkomaalaisten integrointi tuovat haasteita palvelutarjonnalle myös tulevaisuudessa.

Tällä hetkellä pääkaupunkiseudun työllisyysaste on niinkin korkea kuin 74,5 %. Seudulla on kuitenkin ryhmiä, joiden työnsaanti on erittäin heikkoa. Työttömyyden pitkittyminen on täällä yleisempää kuin muualla maassa. Ongelmallisin tilanne on yli 50-vuotiailla sekä ulkomaalaistaustaisilla.

Toimeentulotuensaajien sekä määrä että väestöosuus on korkea. Toimeentulotuen kesto on myös pidentynyt, mikä merkitsee köyhyyden muuttumista tilapäisestä pysyvämpään suuntaan. Vuoden 2004 aikana 6,6 %–9,5 % pääkaupunkiseudun kuntien asukkaista sai toimeentulotukea; asumistukea sai noin 8 % pääkaupunkiseudun asutokunnista.

Pääkaupunkiseudulla on myös suurkaupungin erityisongelmia. Päihteiden ja huumausaineiden käyttäjien keskittyminen alueelle ilmentää suurkaupunkiongelmaa. Kaikista huumausaineiden käyttäjistä on pääkaupunkiseudun osuus noin 40 prosenttia. Perheiden sekä lasten ja nuorten ongelmista kertoo perheneuvonnan ja lastensuojelun tarpeen kasvu sekä nuorten mielenterveyden ongelmien lisääntyminen.

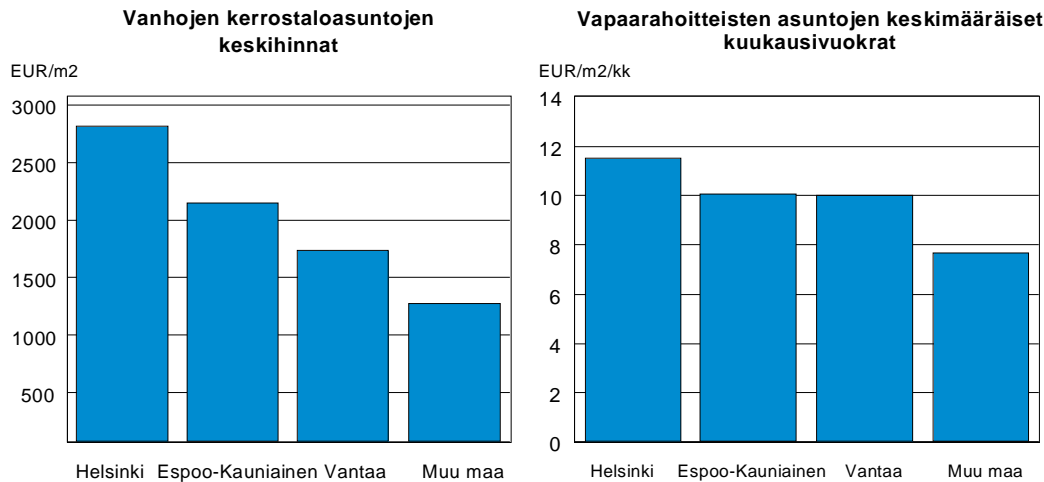
3. Asuminen

Pääkaupunkiseudun erityisiin ongelmiin kuuluu ahdas ja kallis asuminen. Yleisintä ahtausta on pääkaupunkiseudun kolmen sekä viiden ja kuuden hengen talouksissa, joista ahtaasti asuu yli 60 prosenttia. Koko maassa osuus on kymmenisen prosenttia alhaisempi.

Mikäli asumisväljyys kasvaa nykyisestä 34 m² / henkilö tasoon 37 m² / henkilö vuoteen 2015 mennessä, pääkaupunkiseudun laskennallinen asuntorakentamisen tarve on noin 5,4 milj. huoneisto-m² eli keskimäärin 540 000 m² vuodessa. Tämä vastaa noin 6 700 asunnon vuosituotantoa, mikäli asuntojen keskikoko on 80 m², mikä oli pääkaupunki-

seudulla vuosina 2000–2004 rakennettujen asuntojen keskikoko. Tuona aikana pääkaupunkiseudulla rakennettiin noin 40 900 asuntoa eli keskimäärin reilut 8 000 asuntoa vuodessa.

Asuminen on pääkaupunkiseudulla huomattavasti kalliimpaa kuin muualla maassa (kuvassa on asuntojen hinnat ja vuokrat pääkaupunkiseudulla ja muualla maassa heinä–syyskuussa 2005).



Pääkaupunkiseudun asukkaista vaikeimmassa asemassa ovat asunnottomat. Yli 50 % maamme asunnottomista asuu Helsingissä, Espoossa tai Vantaalla. Asunnottomuuteen liittyy yhä useammin myös moniongelmaisuus, asunnottomuuden ratkaisuksi ei siksi riitä pelkkä asuntotarjonnan parantaminen.

4. Elinvoimaisuus

Joulukuussa 2005 julkistettu ”World Knowledge Competitiveness Index” -tutkimus vertailee tietotalouden näkökulmasta 125 johtavaa kaupunkiseutua maailmanlaajuisesti. Välttämätöntä kilpailukyvyllä on kansainvälistä huipputasoa oleva osaaminen ja koulutus, tutkimus- ja kehittämistoiminta sekä innovaatiotoiminta. Tässä tutkimuksessa San Jose oli ykkönen, jota seurasivat Boston, San Francisco, Hartford, Seattle ja Grand Rapids USA:sta. Tukholman seutu sijoittui kahdeksanneksi, Helsingin seutu 21:ksi, Tokio oli 23:ksi ja Lontoo 56:ksi.

Helsingin seudulla on koulutettua työvoimaa, monipuolista osaamista ja yhteensä 25 tutkimuksen huippuyksikköä (Suomen 39 huippuyksiköstä). Pääkaupunkiseudun työvoimasta n. 4 % osallistuu tutkimus- ja kehitystoimintaan, mikä on erittäin suuri osuus verrattuna eurooppalaistenkin kaupunkiseutujen keskitasoon.

Helsingin seutu on ainoa suomalainen kaupunkiseutu eurooppalaisten kasvumetropolien joukossa. Kilpailu on kovaa ja pärjätäkseen Helsingin seutu tarvitsee investointeja, uusia yrityksiä, erityisesti kasvuyrityksiä. Hyvä tunnettuus auttaa yritysten houkuttelemisessa. Vaikka Helsingin tunnettuus on viime vuosina kohentunut, on se vielä heikommalla tasolla kuin esim. Tukholman tai Kööpenhaminan.

Kansainvälisen kilpailun kiristyessä yritykset ja niiden työntekijät kiinnittävät huomiota toimivaan infrastruktuuriin kuten asumiseen sekä liikenne-, koulutus- ja hyvinvointipal-

veluiden toimivuuteen. Pääkaupunkiseudun kohdalla asuntotarjonta ei vielä ole kilpailukykyistä.

5. Työmarkkinat

Alueelle on keskittynyt varsinkin erikoistuneiden palvelualojen, korkean teknologian teollisuuden ja palveluiden, tutkimuksen ja kehittämistoiminnan, logistiikan, rahoitustoiminnan sekä julkisen hallinnon toimintoja. Monilla edellä mainituista aloista jopa yli puolet koko maan työpaikoista sijaitsee pääkaupunkiseudulla. Pääkaupunkiseutu toimii myös virkistys-, kulttuuri- ja urheilutoiminnan valtakunnallisena keskittymänä sekä maan hallinnollisena keskuksena.

Pääkaupunkiseudun osuus koko maan yrityksistä oli 22 prosenttia, osuus henkilöstöstä 29 prosenttia ja liikevaihdosta 39 prosenttia vuonna 2003. Tällöin pääkaupunkiseudulla toimi 50 200 yritystä. Lähes kaikki pääkaupunkiseudulla toimivat yritykset ovat pieniä tai keskisuuria, joissa henkilöstömäärä on alle 250 henkeä. Näiden osuus seudun yrityksistä oli 99 prosenttia, osuus yritysten henkilöstömäärästä 55 prosenttia ja osuus liikevaihdosta 52 prosenttia.

Henkilöstömäärältään suurin toimiala pääkaupunkiseudulla oli liike-elämän palvelut, jonka osuus seudun yritysten yhteenlasketusta henkilöstömäärästä oli 24 prosenttia eli 88 500 henkeä. Seuraavaksi suurimmat alat olivat kauppa 22 prosenttia (83 800 henkeä), teollisuus 15 prosenttia (57 500 henkeä) ja liikenne 13 prosenttia (48 100 henkeä).

Pääkaupunkiseudun taloudellinen kasvu riippuu hyvin pitkälti täällä toimivien vienti- ja palvelualan yritysten kehityksestä, uusien yritysten asettumisesta alueelle sekä työvoiman riittävydestä. Uuden työvoiman keskimääräinen vuositarve Helsingin seudulla vuoteen 2015 saakka on 16 650 työntekijää. Nuorten työvoimatuotos ei pysty tyydyttämään tätä työvoimatarvetta. Tarvitaan työllisyysasteen nostamista, työmatkapedelöintiä, kotimaista muuttovoittoa ja työperäistä maahanmuuttoa.

Kasvavan työvoimatarpeen rinnalla on työttömyyttä. Työttömyys painottuu pääkaupunkiseudulla selvästi työmarkkinoiden vanhempiin ikäluokkiin ja on luonteeltaan pitkäaikaista. Myönteisistä kehitysnäkymistä huolimatta myös ulkomaalaistaustaisten joukossa on ryhmiä, joiden työllistyminen on erittäin heikkoa.

Vuoden 2005 alusta voimaan tulleen yhteiskuntatakuun vaikutukset näkyvät selvästi nuorten työttömien määrän laskuna. Viimeaikainen työpaikkakasvu on keskittynyt erityisesti palvelun ja kaupan aloille, jotka työllistävät suhteellisen paljon nuoria. Palvelu-aloilla yhä useampi työsuhde on kuitenkin epätyypillinen, eli osa- tai määräaikainen.

6. Kuntatalous, palvelutuotanto, henkilöstökehitys

Kuntatalous on heikentynyt vuosina 2003 ja 2004 ja kehitys on jatkunut samana myös vuonna 2005. Valtion rahoitusosuus keskeisten peruspalvelujen rahoituksesta on supistunut noin 20 prosenttiyksikköä vuosina 1990–2003 ja samanaikaisesti on kunnille määrätty lisää tehtäviä.

Pääkaupunkiseudun verotulot ovat määrällisesti kasvaneet kohtuullisesti muuhun maahan verrattuna. Ongelmana on se, että asukaspohjaan suhteutettuna kasvu on ol-

lut hidasta. Pääkaupunkiseutu on myös muuta maata huomattavasti riippuvaisempi verotuloistaan. Muita alueita suurempaan riippuvuuteen omista verotuloista liittyy myös lainankannan kehitys. Lamasta johtunut verotulovaje jouduttiin pääkaupunkiseudulla paikkaamaan muita enemmän velalla. Osa velasta on saatu maksetuksi, mutta uusia investointeja on jouduttu rahoittamaan uusien lainoin.

Kuntatalouden uudistuksista on seurannut se, että pääkaupunkiseudun neljän kaupungin yhteenlaskettu verorahoitus euroina asukasta oli vuonna 2004 reaalisesti pienempi kuin vuonna 1990. Kaikissa muissa kuntien kehitystyypeissä rahoitus oli vähintään vuoden 1990 tasolla.

Monet palvelutasoa ja palvelujen monipuolisuutta koskevat vaatimukset, joita suurkaupunkiasema aiheuttaa erityisesti Helsingille, alentavat kustannustehokkuutta. Lisäksi korkeat palkat ja muutenkin korkea kustannustaso vaikuttavat samaan suuntaan. Pääkaupunkiseudun etuina taas ovat asukkaiden korkea koulutustaso, edullinen sijainti, sekä korkea taajama-aste, jotka kaikki ovat omiaan kohottamaan kustannustehokkuutta.

Pääkaupunkiseudun kuntien nykyisestä henkilöstöstä siirtyy lähes puolet eläkkeelle vuoteen 2020 mennessä. Eläköitymisen suurin aalto ajoittuu 2010 taitteeseen. Henkilöstön eläköityminen ja samanaikainen väestön vanheneminen edellyttävät palvelurakenteiden muutoksia ja heijastuvat henkilöstötarpeeseen ja -rakenteeseen. Haasteena on palvelujen tarjonnan ja saatavuuden parantaminen mm. uuden teknologian kehittämisen ja käyttöönoton avulla.

Murros palveluiden tuottamisessa on käynnissä; verkostot, kumppanuudet ja palveluiden yhteiskäyttöjärjestelmät ovat yhä tärkeämpiä toimintatapoja. Yksityisen sektorin merkitys on viime vuosina kasvanut, esim. päivähoidossa yksityisten ja ostopalveluiden osuus on jo lähes kolmannes.

Pääkaupunkiseudun kaupungeilla on viime vuosina ollut työvoimapulaa pitkälle erikoistuneilla asiantuntija-aloilla mm. erityisopettajat, erityislastentarhanopettajat, sosiaalityöntekijät, lääkärit. Viimeisen vuoden aikana on tilanne selkeästi heikentynyt terveydenhuollossa, kun kunnat veloitettiin hoitotakuuseen. Sijaisista on kova pula, mutta pula on laajenemassa vakinaiseen henkilöstöön. Sairaanhoidajien vaikeaa saatavuutta voidaan jo toiminnan kannalta pitää kriittisenä. Uutena työvoimapularyhmänä ovat myös hammaslääkärit.

2010-luvulla pahimmat ongelmat koskevat todennäköisesti terveydenhuollon ja vanhustenhuollon eri ammattiryhmiä, mutta myös muita peruspalveluita sekä erityisasiantuntijuutta vaativia teknisen alan ammattiryhmiä. Lisäksi työnjohtoasemassa olevat ovat kriittinen ryhmä.

Pääkaupunkiseudun kaupungeilla on yhteinen henkilöstöstrategiahanke, jossa varaudutaan yhteistyössä henkilöstövoimavaraa koskeviin haasteisiin.

7. Maankäyttö ja liikenne

Suurimmat haasteet maankäyttö- ja asuntopolitiikassa liittyvät siihen, miten kaupungit pystyvät kaavoittamaan ja saamaan rakennetuiksi asunnot kymmenessä vuodessa noin 71 000 uudelle asukkaalle ja samalla lisäämään asumisväljyyttä.

Pääkaupunkiseudulla tonttien ja asuntojen hinnat ovat olleet 1990-luvun alun romahduksen jälkeen ripeässä nousussa. Korkea hintataso ajaa väljempää asumista tavoittelevia ruokakuntia seudun ulkopuolisiin kehyskuntiin ja kauemmaksikin. Päivittäinen työmatkaliikenne on lisääntynyt seudulla. Seudun liikenneverkko on kuormittunut.

Ympäristön suurimpia haasteita ovat ajoneuvoliikenteen kasvu ja siitä aiheutuvat ongelmat, kuten ilmanlaatu- ja meluongelmat. Päästöjä lisäävät erityisesti yhdyskuntarakenteen hajaantuminen. Rehevöittävät päästöt vesistöihin ovat nekin edelleen ongelma.

Nopeasti kehittyvä informaatioteknologia antaa uusia mahdollisuuksia pääkaupunki-seudun kaupungeille suunnitella ja järjestää yhteisesti erilaisia yhdyskuntarakenteen avainhankkeita, palveluja, markkinointia, kunnallistekniikkaa ja joukkoliikennettä.

1. Pääkaupunkiseudun valtakunnallinen asema ja rooli

1.1 Pääkaupunkiseutu Suomen talouden veturina

”Pääkaupunkiseutu edustaa suomalaisen yhteiskuntakehityksen äärimmäistä muotoa ja samalla myös sen kehittyneintä ääripäätä”, kirjoittaa professori Tuomo Martikainen tuoreessa tutkimuksessaan (Martikainen – Helin, s.18). Pääkaupunkiseudun väkiluvun vahva kasvu vuodesta 1960 (n. 435 000 henkilöä, 80 %), teollisuuden alojen työpaikkojen puolittuminen vuoden 1970 tasosta ja palveluiden osuuden kasvu 80 %:n tasolle vuoteen 2000 mennessä ovat esimerkkejä tästä kehityksestä. Yksityiset palvelut ovat kasvaneet ripeästi ja niiden osuus työllisyydestä on nyt jokseenkin puolet. Ne ovat osaltaan uudenaikaistaneet pääkaupunkiseudun elinkeinorakennetta. Pääkaupunkiseudun asemaa modernin kehityksen ääripäänä ilmentävät Martikaisen mukaan myös ulkomaa-laisten keskittyminen pääkaupunkiseudulle, suuri liikkuvuus, liikenteen (erityisesti työmatkaliikenteen) suuret volyymit sekä poikkeuksellisen suuri korkean koulutustason omaavien työkäisten määrä.

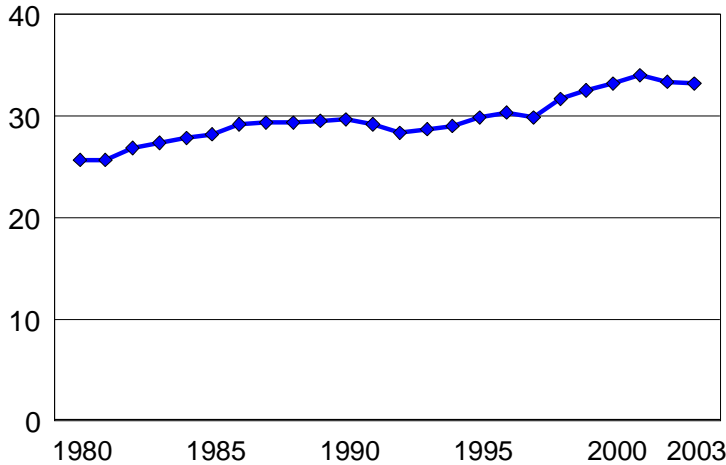
Helsingin seudulla on merkittävä rooli valtakunnallisesti, sillä alue tuottaa 34 % maan kokonaistuotannosta (kuvio 1) ja siellä on 30 % maan työpaikoista sekä 24 % väestöstä. Helsingin seudun osuus Uudenmaan maakunnan tuotannosta on noin 95 % (Uudenmaan maakuntasuunnitelma). Korkean osaamisen ja tuottavuuden toiminnot ovat hyvin edustettuina Helsingin seudulla.

Alueellisten ja valtakunnallisten ennusteiden perusteella voidaan odottaa, että Helsingin seudun osuus Suomen kansantuotteesta kohoaa vuoteen 2009 mennessä jo 35 prosenttiin, kun se vuonna 2003 oli runsaat 33 prosenttia. Seudun kansantaloudellinen merkitys siis kasvaa tulevaisuudessa. Tämän näkymän taustalla ovat tiedon merkityksen jatkuva kasvu taloudessa, mikä suosii pääkaupunkialuetta, sekä suurkaupungin taloudelliset mittakaavaedut yleisemminkin.

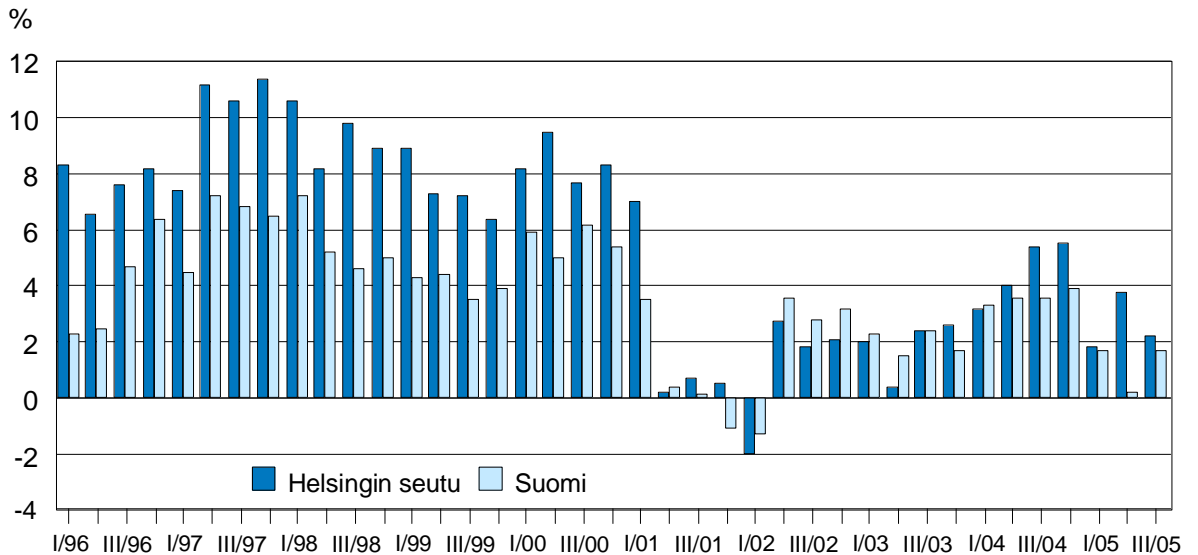
Pääkaupunkiseutu toimii myös virkistys-, kulttuuri- ja urheilutoiminnan valtakunnallisena keskittymänä sekä maan hallinnollisena keskuksena. Kulttuurilla on kansallisesti ja kansainvälisesti keskeinen merkitys luovuuden ja elinvoiman lähteenä. Kulttuurialat työllistävät taiteen tekijöiden lisäksi suuren joukon kulttuurin toimialalta elantonsa saavia. Pääkaupunkiseudun kaupungit tarjoavat paitsi asukkailleen myös kaikille suomalaisille ja matkailijoille monipuolisia kulttuuripalveluita. Eurooppalaisessa vertailussa Helsinki sijoittuu useimpien kulttuuripalvelujen käytössä pääkaupunkien keskivaiheille, poikkeuksena erityisen paljon käytetyt kirjastopalvelut.

Helsingin seudun kokonaistuotanto kasvoi 1994–2000 selvästi nopeammin kuin koko maassa keskimäärin, mutta vuosituhannen alkuun sijoittuvan kauden aikana järjestys muuttui. Helsingin seudun kasvuvauhti miltei puolittui (kuvio 2). Tuotanto Helsingin seudulla kääntyi varsinaiseen uuteen kasvuun vasta vuoden 2004 lopulla ja kohtuullinen kasvu on jatkunut vuoden 2005 ajan. Kasvu heijastui myös työllisyyden kasvuun vuoden 2005 alussa. Kuluttajien luottamus omaan talouteensa tulee pitämään kaupan alan kasvussa samoin kuin monet paikallisille markkinoille palveluja tuottavien yritysten.

Kuvio 1. Helsingin seudun osuus maan kokonaistuotannosta, 1980–2003, %.



Kuvio 2. Helsingin seudun ja Suomen tuotannon kuvaaja, muutos edellisen vuoden vastaavaan neljännekseen verrattuna, %, I/1996–III/2005.

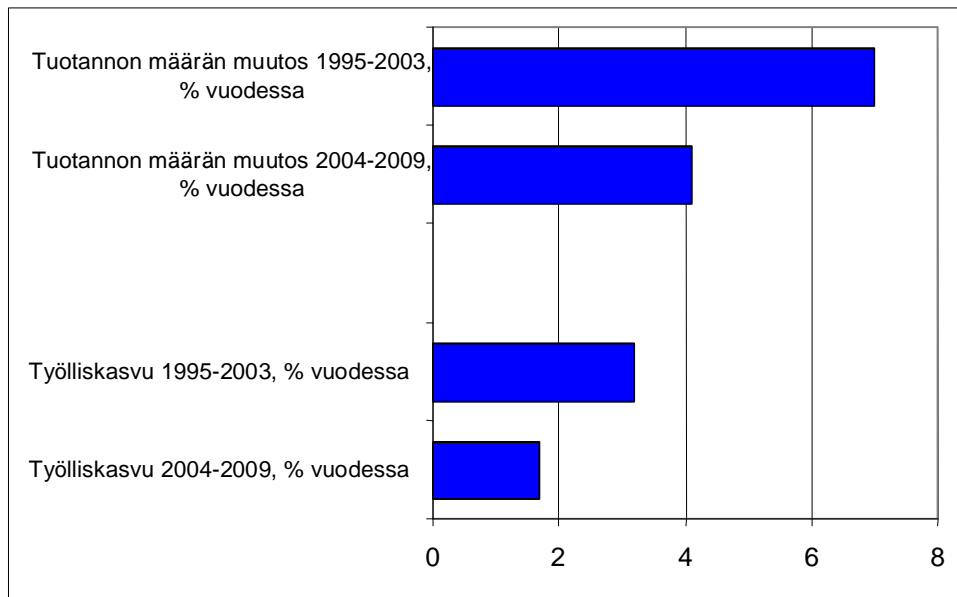


Vientiyritysten ja kotimaisille markkinoille tuotteita ja palveluja tuottavien yritysten kasvu kiihdyttäneen myös yrityspalveluja tuottavien yritysten kasvua lähitulevaisuudessa. Vientiyritysten, erityisesti IT-alan, kasvunäkymät ovat tällä hetkellä kohtuulliset. Asuntojen kysynnän kasvun ennakoidaan pitävän asuntotuotannon vilkkaana tulevinakin vuosina.

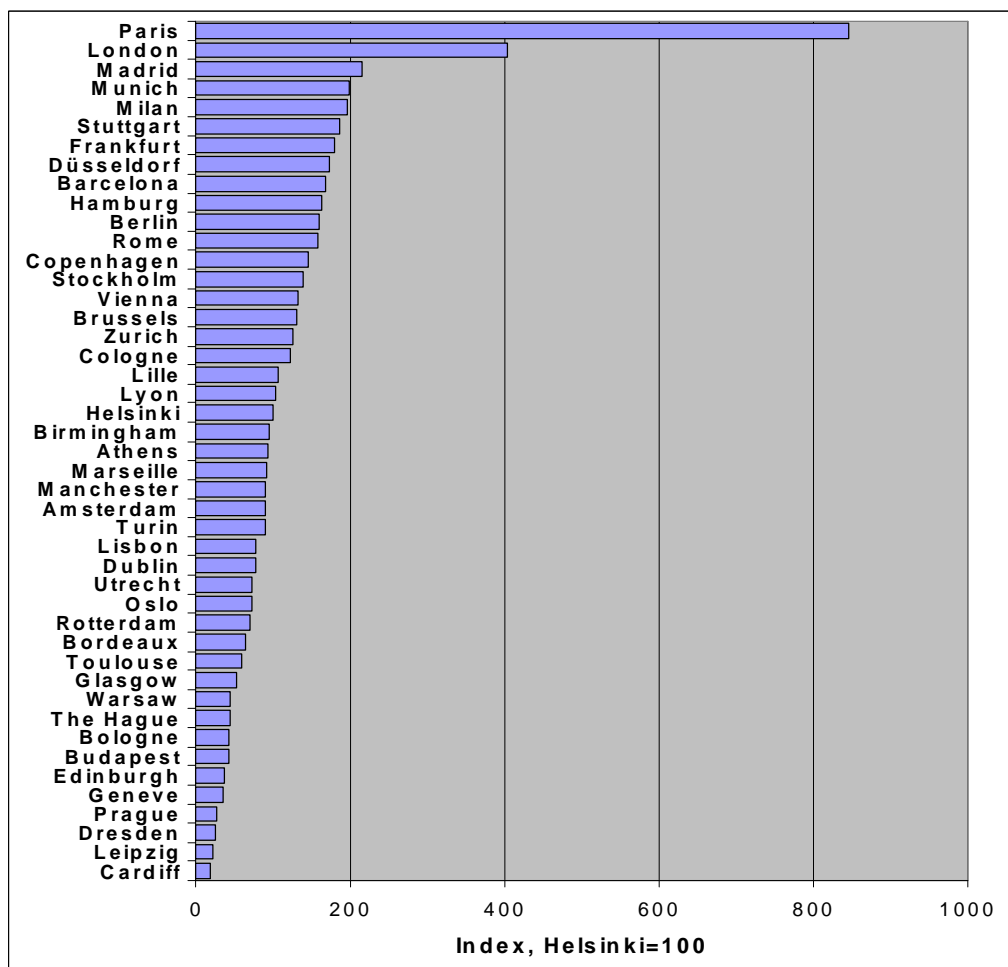
Venäjän, Baltian ja muiden Itä-Euroopan uusien EU-maiden taloudellisen kasvun odotetaan jatkuvan vahvana, mikä kasvattaa vientimarkkinoita teollisuuden, kaupan, logistiikan sekä liike-elämän palveluiden yrityksille.

Helsingin seudun kokonaistuotannon kasvun on arvioitu asettuvan 4 prosenttiin keskimäärin vuosittain jaksolla 2004–2009, kun keskimääräinen vuositaso kasvu 1995–2003 oli 7 prosenttia (kuvio 3, Cambridge Econometrics and The Urban Research TA Ltd, 2005). Helsingin talousalue tulee kuitenkin sekä tuotannon kasvuvauhdilla että työllisyyden kasvulla mitattuna kuulumaan nopeimmin kasvavien Euroopan metropolialueiden joukkoon lähivuosina (kuviot 4–6).

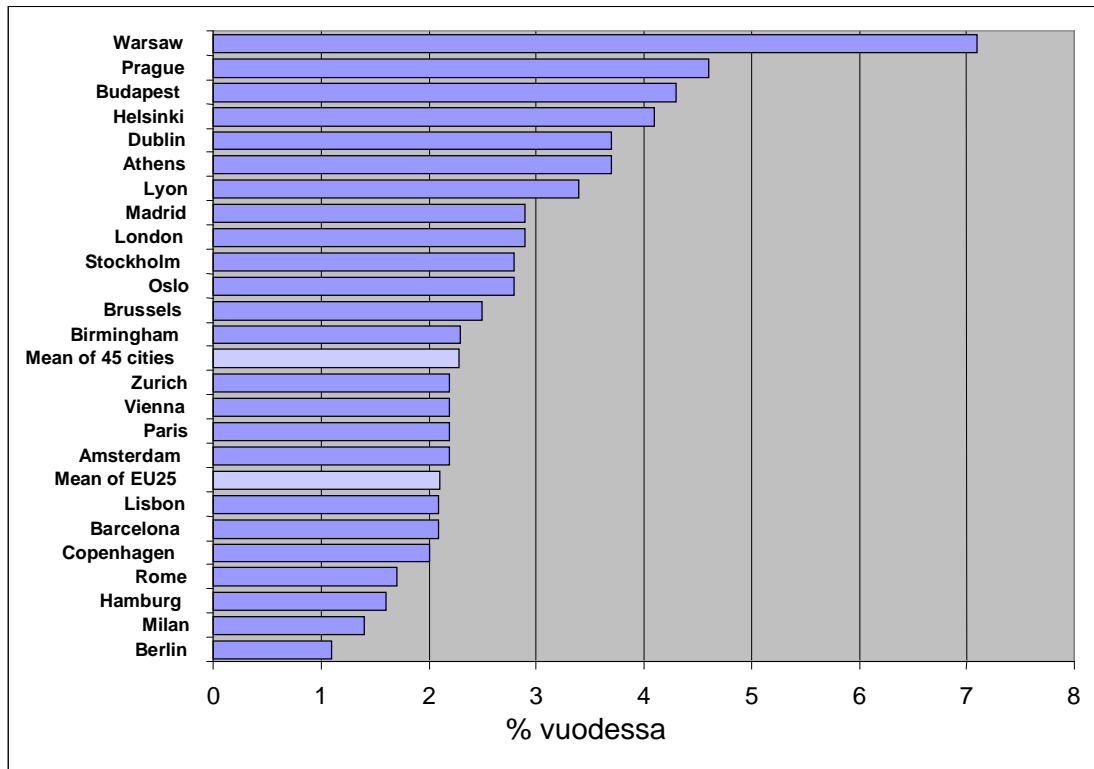
Kuvio 3. Tuotannon ja työllisyyden kasvu Helsingin seudulla 1995–2003 ja ennakoitu muutos 2004–2009



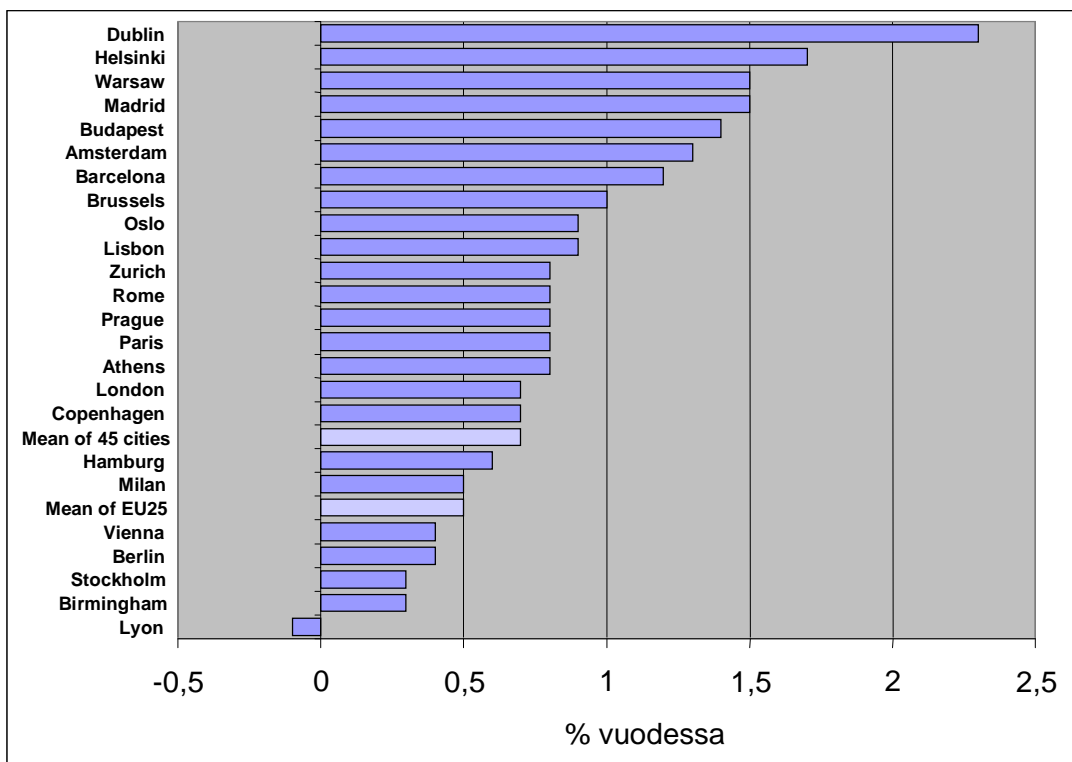
Kuvio 4: Tuotannon arvonlisäys Euroopan metropolialueilla 2003 (Indeksi, Helsinki=100)



Kuvio 5. Tuotannon arvonlisäyksen ennakoitu muutos eräillä Euroopan metropolialueilla 2004–2009 (% vuodessa)



Kuvio 6. Työllisyyden ennakoitu muutos eräillä Euroopan metropolialueilla 2004–2009 (% vuodessa)



1.2 Pääkaupunkiseudun kaupungit Suomen EU-politiikan toimijoina

Euroopan unionin kehityksen myötä perinteiset rajat paikallisen, kansallisen ja kansainvälisen politiikan välillä ovat muuttumassa erityisesti suurilla kaupunkiseuduilla. EU:n säädökset vaikuttavat yhä suuremmin paikallishallinnon toimintaedellytyksiin, erityisesti kaupunkien tuottamiin julkisiin palveluihin sosiaali-, terveys- ja koulutussektoreilla. Olisi perusteltua että suurilla palveluntuottajayksiköillä, kuten pääkaupunkiseudun kaupungeilla, olisi merkittävämpi rooli kansallisten EU-tavoitteiden määrittelyssä. EU:n komissio on suositellut asiakirjassaan ”Valkoinen kirja eurooppalaisen hallintotavan uudistamiseksi”, että paikallistoimijoiden ääni saataisiin EU-päätösten valmistelussa valtioiden kautta voimakkaammin kuuluviin.

Pääkaupunkiseudun kaupunkeihin on kertynyt runsaasti käytännön EU-asiantuntemusta, joka voisi olla tehokkaammassa käytössä myös kansallisella tasolla. Esimerkiksi vuonna 2003 Helsingin kaupungin eri virastot osallistuivat yli 175 kansainväliseen projektiin sekä 100 kansainvälisen järjestön toimintaan. Pääkaupunkiseudun kaupungit hyödyntävät tehokkaasti suurten kaupunkien foorumeja kuten Eurocities-järjestöä ja Itämeren metropolien Baltic Metropolis-verkostoa kansallisten intressien edistämässä.

2. Pääkaupunkiseudun elinvoimaisuus ja kilpailukyky – Pääkaupunkiseutu globaalina toimijana

2.1 Pääkaupunkiseudun kansainvälinen asema ja kilpailukyky

Pääkaupunkiseudun neuvottelukunnan hyväksymässä strategiassa seudun kilpailukykyä vahvimmin ohjaavat tekijät ovat innovatiivisuus ja innovaatioympäristöjen kehittäminen. Tälle pohjalle rakentuu myös seudullinen elinkeinopolitiikka. Kilpailukyvyllä tarkoitetaan erityisesti pääkaupunkiseudun kykyä houkutella alueelleen kansainvälisiä investointeja, osajia, tutkimustoimintaa sekä muita resurssivirtoja, joiden varaan seudullinen kehitys voi tulevaisuudessa rakentua. Kilpailukykyyn liittyvät myös seudun kansainvälinen profiili, seudun vetovoima yritysten ja organisaatioiden sijoittumiselle sekä houkuttelevuus asuin- ja elinympäristönä. Liikenneyhteydet, sekä kansainväliset että paikalliset, ovat keskeisiä samoin kuin tieto- ja viestintätekniikan laatu.

Uusimpien kansainvälisten kaupunki- ja kaupunkiseutuverailujen mukaan (mm. European Cities Monitor 2005) Helsinki ei ole eurooppalaisten suuryritysten yritysjohtajien näkökannalta erityisen houkutteleva sijoittumiskohde. Tämä johtuu pitkälti siitä, että Helsingin seutua ei tunneta vielä kukaan kovin hyvin. Vaikka Helsingin tunnettuus on hieman vuosien saatossa kohentunut, on se kyseisen tutkimuksen mukaan edelleen heikommalla tasolla kuin esim. Tukholman tai Kööpenhaminan. Liiketoimintojen sijoittumisen kannalta parhaina kaupungeina yritysjohtajat pitivät Lontoota, Pariisia ja Frankfurtia; Helsingin sijaluku on 27, Tukholman 17, Kööpenhaminan 25 ja Amsterdamin 6 (taulukko 1).

Globaali kilpailu on kova ja kiristyy. Euroopassa toimivaa yritystoimintaa on viimeisten kolmen vuoden aikana siirretty useimmin uusiin EU-maihin, Kiinaan tai Intiaan. Yritysten suunnitelmat seuraaville kahdelle vuodelle ovat samansuuntaiset (European Cities Monitor 2005).

Koska merkittävä osa teknologisesti kehityksestä toteutuu edelleen perinteisten kiinteiden investointien kautta, matala investointien aste voi pitkällä aikavälillä heikentää tuottavuuden kasvua ja siten heikentää myös kilpailukykyä.

Kasvuyrityksiä tarvittaisiin moninkertainen määrä nykyiseen verrattuna. Kasvuyritykset synnyttävät 50–80 % kaikkien uusien yritysten synnyttämistä työpaikoista. Nopeaan kasvuun pyrkiviä yrityksiä syntyy kuitenkin koko Euroopassa melko vähän, vain 3–5 % vuosittain perustettavista uusista yrityksistä voidaan luokitella tähän ryhmään. Tutkimusten mukaan kasvuyrittäjyyden taso on kuitenkin korkeampi siellä missä innovaatiojärjestelmä on hyvin kehittynyt ja jossa nk. yrittäjyyden puitetekijät ovat kohdallaan (Global Entrepreneurship Monitor 2004).

Suomen ongelmana on alhainen yrittäjyysaktiivisuus. Yrittäjyysaktiivisuudella tarkoitetaan niiden henkilöiden osuutta työikäisestä aikuisväestöstä, joka on perustamassa tai toimii yrittäjänä omassa uudessa yrityksessään. Suomalaisen aikuisväestön yrittäjyysaktiivisuus oli 4,4 % vuonna 2004, mikä on jonkin verran eurooppalaista keskitasoa alempi. Suomen yrittäjyysaktiivisuuden huippuvuonna

2001 aktiivisuus oli 9,7 %. Pääkaupunkiseudulla pyrkimykset uusien yritysten perustamiseen ovat kuitenkin muuta maata yleisempiä.

Helsingin seudun väestön koulutustaso on korkea. Työllisestä työvoimasta suuremmalla osalla on korkea-asteen tutkinto kuin keskiasteen tutkinto. Mutta, samanaikaisesti Helsingin seudulla on suhteellisesti koko maata enemmän nuoria ja nuoria aikuisia, jotka ovat suorittaneet ainoastaan peruskoulun tai ylioppilastutkinnon, ts. heiltä puuttuu ammatillinen tutkinto. Haasteena onkin koulutuspaikkojen riittävyys, varsinkin aloituspaikkojen riittävyys nuorille. Lisäksi on kysymys myös siitä, kuinka eri koulutusaloilla koulutetun työvoiman kysyntä ja tarjonta kohtaavat tulevina vuosina.

Koko maan tutkimus- ja kehittämismenojen osuus bruttokansantuotteesta oli 3,5 % vuonna 2004. Suhteessa taloudellisiin voimavaroihin Suomen panostus tutkimukseen ei paljoakaan lisääntynyt edellisvuodesta. Silti Suomi on Euroopan kärkeä innovatiivisuudessa; EU:n jäsenmaista Suomen edelle meni vain niukasti Ruotsi (Innovation Scoreboard, EU). Tutkimus- ja kehittämistoiminnalle (T&K) on tunnusomaista keskittyneisyys muutamalle yliopistoseudulle. Neljän suurimman yliopistokaupungin (kaupunkiseudun) – Helsinki, Tampere, Oulu ja Turku – yhteenlaskettu osuus koko maan T&K -menoista oli hieman yli 80 prosenttia vuonna 2003 (Tilastokeskus, 2005). Huomattavaa on myös, että T&K -menot sektoreittain jakautuvat siten, että yritykset vastaavat suurimmasta osuudesta (70 %), korkeakoulusektori (ml. ammattikorkeakoulut vuodesta 1999) toiseksi suurimmasta osuudesta (20 %) ja julkinen sektori 10 %:sta. Helsingin seudun osuus T&K -kokonaismenoista on laskenut vuoden 1995 jälkeen (48 % 1995; 42 % 2004).

Pääkaupunkiseudun työvoimasta n. 4 % osallistuu tutkimus- ja kehitystoimintaan, mikä on erittäin suuri osuus verrattuna eurooppalaistenkin kaupunkiseutujen keskitasoon (kuvio 7).

Tietointensiiviset kaupunkiseudut kasvavat muita seutuja nopeammin. Innovaatiotoiminta antaa suhteellista kilpailuetua, pikemmin kuin tuotantokustannukset. Innovaatiot takaavat tuotteille lisäarvoa ja suojaavat samalla matalan tuotantokustannusten kilpailulta. Yleinen trendi Euroopassa ja maailmanlaajuisesti on, että suuret kaupunkiseudut ovat aloitteellisia innovaatiotoiminnan edistämiseksi ja laajentamiseksi uusille aloille tavoitteena tieteen tulosten kannattava kaupallistaminen sekä tutkimuksen ja koulutuksen (yliopistojen ja ammattikorkeakoulujen) että yritystoiminnan yhteistyön tiivistäminen. Haetaan yhdessä uusia tietointensiivisiä kasvualoja ja -klustereita.

Helsingin seudulla on yhteensä 25 tutkimuksen huippuyksikköä ja koko Suomessa 39 vuonna 2006 (Suomen Akatemia). Helsingin seudun huippuyksiköt jakautuvat seuraavasti: Helsingin yliopisto 16, Teknillinen korkeakoulu 7, VTT 1, ja Kansanterveyslaitos 1.

Helsingin seudun ammattikorkeakouluissa ja korkeakouluissa oli yhteensä lähes 4 700 ulkomaalaista tutkinto-opiskelijaa vuonna 2004 (muualla Suomessa noin 3 750). Syksyllä 2006 tarjotaan seudun yliopistoissa 25–35 englanninkielistä maisteriohjelmia ja ammattikorkeakouluissa noin 27 kandidaattitason ohjelmaa. Tämä tarjonta riittää arvioiden mukaan vain noin 1 150 uuden opiskelijan rekry-

tointiin. Tavallisimpia opiskelijoiden lähtömaita ovat: Kiina, Venäjä, Viro, Saksa, Ruotsi, Intia, Kenia, USA, Suur-Britannia, jne. Lähtömaiden määrä on suuri ja noin 60 % tulee EU/ETA – alueen ulkopuolelta.

Vuonna 2004 Suomessa alempaa tai ylempää korkeakoulututkintoa suorittavista opiskelijoista 4 279 opiskeli yli kolmen kuukauden ajan ulkomailla, esim. Helsingin yliopistosta 754, Teknillisestä korkeakoulusta 397 ja Kauppakorkeakoulusta 257. Suomeen saapuneita vaihto-opiskelijoita oli 4 341, esim. Helsingin yliopistoon 686, Teknillisen korkeakouluun 371 ja Kauppakorkeakouluun 209. Eniten kansainvälistä liikkuvuutta oli humanistisella, kauppatieteellisellä ja teknillistieteellisellä koulutusalailla.

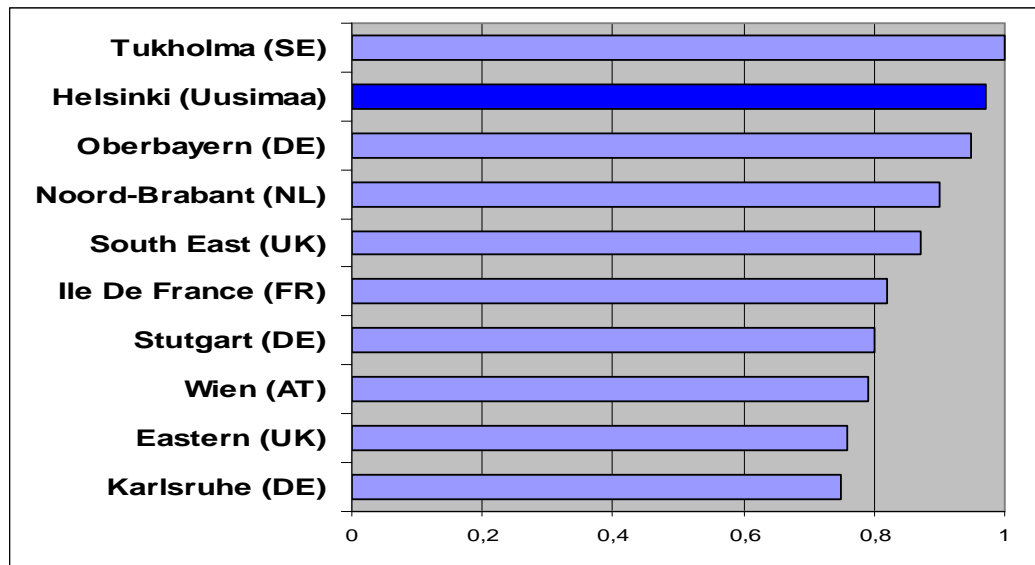
Helsingin seutu sijoittuu ainoana suomalaisena suurkaupunkiseutuna Euroopan vahvojen metropolien sarjaan (kuvio 8, ESPON 2003, EU). Tämä asema on elintärkeä koko Suomelle, ei ainoastaan pääkaupunkiseudulle. Aseman vahvistaminen edellyttää voimavaroja ja investointeja, joiden suuruusluokka sekä valtakunnallinen ja kansainvälinen merkitys hakee vahvoja kumppaneita, erityisesti valtiota yhteistyökumppaniksi.

Joulukuussa 2005 julkistettu ”World Knowledge Competitiveness Index” – tutkimus (Robert Huggins Associates, 2005) vertailee tietotalouden näkökulmasta 125 johtavaa kaupunkiseutua maailmanlaajuisesti (55 kaupunkiseutua Pohjois-Amerikasta, 45 Euroopasta ja 25 Aasian ja Tyynenmeren alueelta). Vertailu perustuu tietointensiivisten työpaikkojen korkeaan osuuteen sekä tutkimuksen ja innovaatiotoiminnan korkeaan osuuteen. Näiden kaupunkiseutujen vertailussa San Jose oli ykkönen, jota seurasivat Boston, San Francisco, Hartford, Seattle ja Grand-Rapids USA:sta. Tukholman seutu sijoittui kahdeksanneksi, Helsingin seutu 21:ksi, Tokio oli 23:ksi ja Lontoo 56:ksi. Nopeinta kehitystä kohti tietotaloutta osoitti Shanghai.

Taulukko 1. Kaupunkien kyky houkutella uusia yrityksiä alueelleen

| Kaupunki | 2002 | 2003 | 2004 | 2005 |
|---------------------|-----------|-----------|-----------|-----------|
| Lontoo | 1 | 1 | 1 | 1 |
| Pariisi | 2 | 2 | 2 | 2 |
| Frankfurt | 3 | 3 | 3 | 3 |
| Bryssel | 4 | 4 | 4 | 4 |
| Amsterdam | 5 | 5 | 5 | 6 |
| Barcelona | 6 | 6 | 6 | 5 |
| Dublin | 14 | 12 | 12 | 12 |
| ... | | | | |
| Tukholma | 14 | 18 | 15 | 17 |
| Warsova | 26 | 22 | 20 | 20 |
| Kööpenhamina | 24 | 25 | 26 | 25 |
| Helsinki | 27 | 29 | 28 | 27 |
| Oslo | 29 | 27 | 30 | 29 |

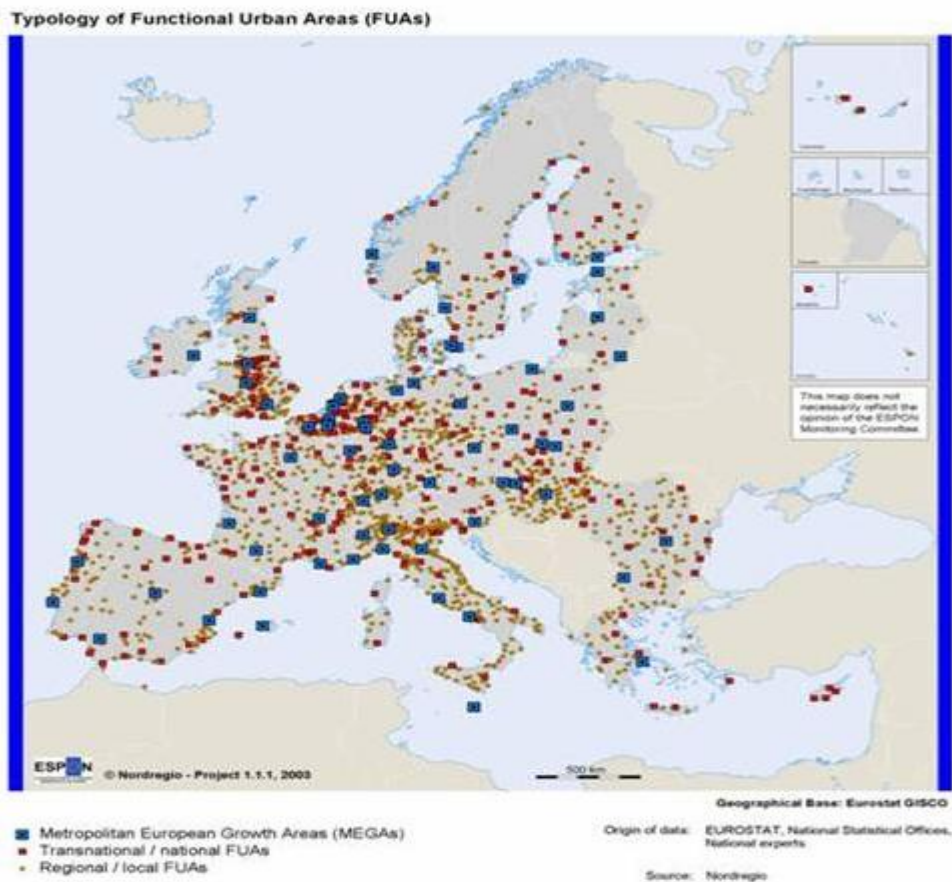
Kuvio 7. Johtavat innovatiiviset alueet EU:ssa (EU15) 2003, kokonaisindeksi. Kymmenen kärkialuetta



Lähde: European Innovation Scoreboard 2004

Kuvio 8. The European Urban Network

Helsinki (14 kunnan seutu) kilpailee ainoana suomalaisena kaupunkiseutuna Euroopan vahvojen metropolien sarjassa



2.2 Yhteistyö ja verkostoituminen

Pääkaupunkiseudun innovaatioympäristölle on kuvaavaa suuri toimijajoukko. Pääkaupunkiseudulla toimii mm. 9 yliopistoa, 10 ammattikorkeakoulua, 25 maamme 39 tutkimuksen huippuyksiköstä sekä valtion sektoritutkimuslaitoksia parikymmentä. Yritykset panostavat merkittävästi tutkimus- ja kehittämistoimintaan. Seudulla on 7 yliopistokampusta, joissa useimmissa toimii myös teknologiakeskus tai yrityshautomo. Lisäksi on useita kehitysorganisaatioita, jotka toteuttavat lukuisia kehitysohjelmiä. Valtion omat yksiköt, kuten Tekes, Sitra, TE-keskus, Finnvera ja Keksintösäätiö ovat vahvasti asettuneet seudun innovaatioympäristöön.

Seudullinen yhteistyö kilpailukyvyn kehittämisessä ja elinkeinorakenteen monipuolistamisessa on viimeisten kymmenen vuoden ajan perustunut ns. triple helix -mallin soveltamiseen. Malli perustuu yhteistyöhön yliopistojen, korkeakoulujen ja tutkimuslaitosten, seudun kuntien, valtiohallinnon sekä elinkeinoelämän välillä. Hyvänä esimerkkinä tämän aluekehitysmallin toiminnasta on seudun yhteinen kehittämissyhtiö Culminatum Oy.

Helsingin seudun yhteinen innovaatiostrategia "Yhdessä huipulle" korostaa neljää aluetta, joilla on erityinen asema seudun kilpailukykyä rakennettaessa. Nämä alueet ovat: (1) Tutkimuksen ja osaamisen kansainvälisen vetovoiman lisääminen (2) Osaamiskeskittymien vahvistaminen ja yhteisten kehitysalustojen luominen. (3) Julkisten palveluiden uudistaminen ja innovaatiot. (4) Yleinen innovaatiotoiminnan tuki.

Innovaatiostrategian toteutus tapahtuu seudullisena yhteistyönä ja sen toteutukseen osallistuu toimijoita niin yliopistojen, ammattikorkeakoulujen ja tutkimuslaitosten kuin yritysten ja elinkeinoelämän järjestöjen sekä kuntien piiristä. Strategiaa toteuttaa myös metropolialueen yliopistojen ja ammattikorkeakoulujen yhteinen aluestrategia.

Pääkaupunkiseudun kaupunkien yhteinen elinkeinostrategia kokoaa yhteen ne elinkeinopoliittiset periaatteet, toiminta-alueet ja menettelytavat, joita kaupungit suunnittelevat ja osin myös toteuttavat yhteistyössä. Keskeiset linjaukset tähtäävät uusien yritysten synnyttämiseen ja kasvun tukemiseen, kilpailukykyisten uusien toimialojen tukemiseen sekä seudun kansainvälistymisen tukemiseen.

Pääkaupunkiseudun neuvottelukunnan määrittelemän kilpailukykystrategian toteutus on synnyttämässä uusia yhteistyömuotoja seudulle. Esimerkkinä tästä on uuden elinkeinomarkkinointiyhtiön perustaminen kuntien yhteishankkeena.

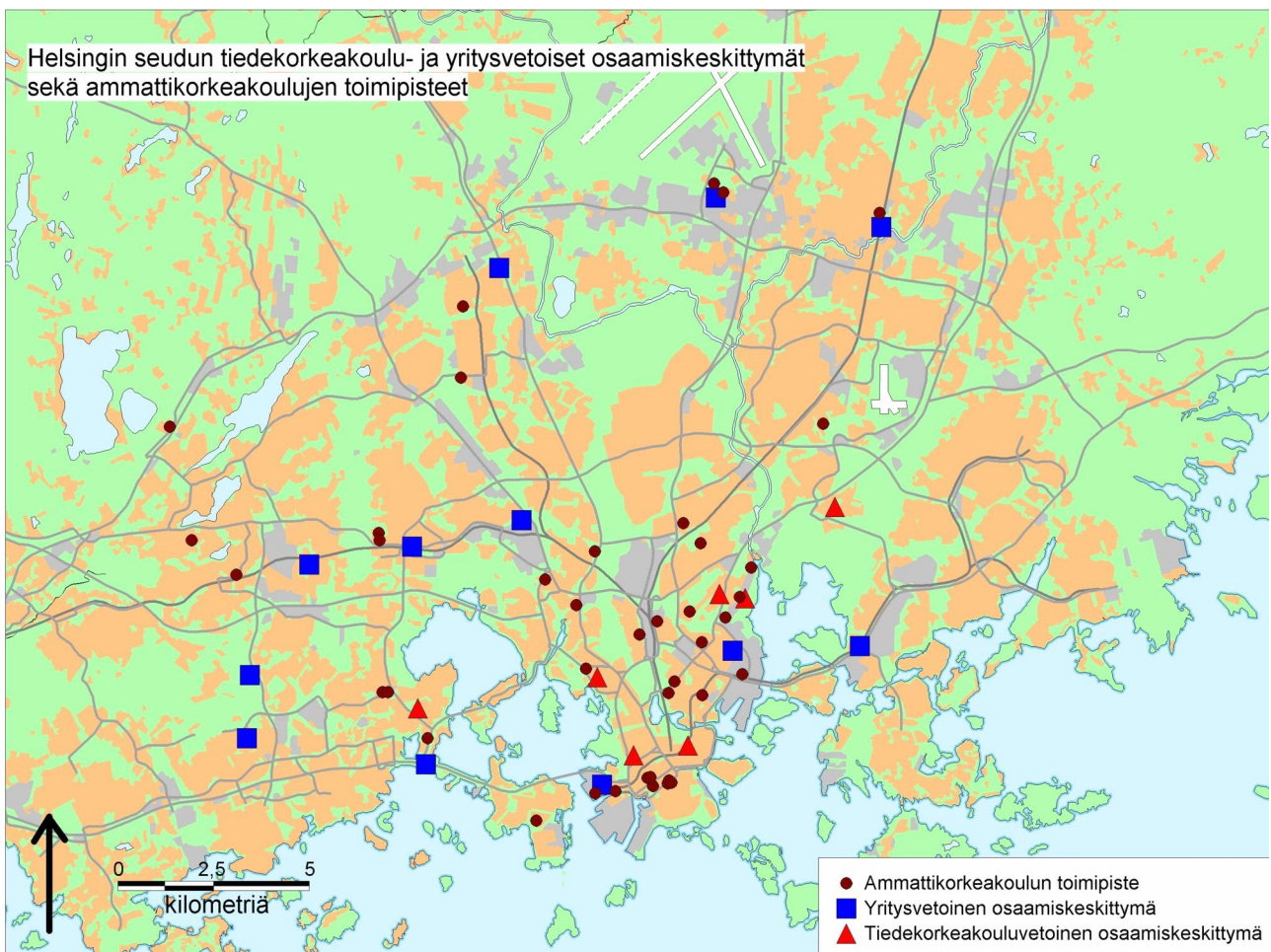
Pääkaupunkiseutua koskevissa suunnitelmissa ja kehitysohjelmissa on valittu uusia toimialoja ja klustereita, joiden kehittymistä pidetään pääkaupunkiseudun kilpailukyvyn kannalta keskeisinä ja jotka lieventävät riskejä, jotka liittyvät sekä maailmanlaajuisen IT- sektorin voimakkaisiin vaihteluihin että kotimarkkinoiden ja perinteisten toimialojen rajattuihin kasvumahdollisuuksiin. Toimialavalintoja on tehty sekä osaamiskeskusohjelmassa, maakuntasuunnitelmassa, seudullisessa elinkeinopoliitikassa ja innovaatiostrategiassa sekä kaupunkien omissa elinkeino- ja kehitysstrategioissa. Nykyinen osaamiskeskusohjelma toteuttaa kuutta eri klusteriohjelmaa. Nämä ovat ohjelmistotuote liiketoiminta, molekyylibiologia ja geeniteknologia, logistiikka, nano- ja mikrosysteemiteknologia, hyvinvointi- ja terveysteknologia sekä digitaalinen media ja sisältötuotanto.

Parhailtaan on käynnistymässä seudullisena yhteistyöhankkeena uuden osaamiskeskusohjelman valmistelu vuosille 2007–2013. Ohjelma tulee pohjautumaan 5–8 valtakunnallisen osaamisklusterin kehittämiseen. Osaamisalat valitaan niiden valtakunnallisen merkittävyyden perusteella ja valinnassa painottunevat myös valtion tiede- ja teknologianeuvoston sekä EU:n tulevan tutkimuksen VII puiteohjelman linjaukset.

Klustereiden ja niiden kehitysohjelmien toteutus tapahtuu siten, että kunkin klusterin kehittämisestä vastaa siihen erikoistunut tai muuten parhaat edellytykset omaava toimija. Varsinainen kehitystoiminta tapahtuu verkostomaisesti siten, että kaikki toimijat osallistuvat omista lähtökohdistaan kehitystyöhön.

Keskeisten kehitysohjelmien vetovastuu on tällä hetkellä seuraavissa ympäristöissä:
hyvinvointi- ja terveysteknologian toimiala (Otaniemi),
biotekniikkatoimiala (Viikki),
logistiikka sekä ympäristöteknologia (Vantaa),
luovat alat ja muotoilu (Arabianranta),
digitaalinen media ja sisältötuotanto (Pasila),
nanoteknologia ja ohjelmistotuoteliiketoiminta (Otaniemi).

Kuvio 9. Osaamiskeskittymät Helsingin seudulla



3. Pääkaupunkiseudun sosioekonomiset piirteet sekä yhteys julkisiin palveluihin ja talouteen

3.1 Väestökehityksen ja muuttoliikkeen pääpiirteet

Kokonaiskuva

Pääkaupunkiseudulla asuu viidennes maan ja sen työikäisestä väestöstä. Alueen väestö kasvoi 1990-luvulla noin 1,5 prosentin vuosivauhdilla. Viime vuosina kasvuvauhti on jäänyt alle prosentin. Pääkaupunkiseudun väestö on varsin monikulttuurinen verrattuna koko maahan. Koko maassa ulkomaan kansalaisten osuus on parisen prosenttia, pääkaupunkiseudulla se on viisi prosenttia. Kaikkiaan ulkomaalaistaustaisia henkilöitä asuu pääkaupunkiseudulla yli 60 000.

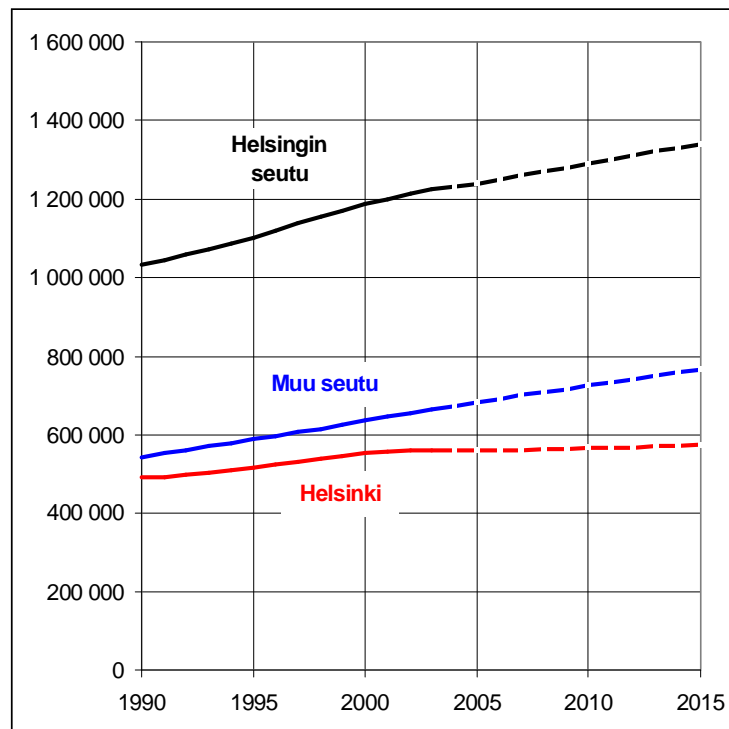
Pääkaupunkiseudun kaupungit kasvavat sekä muuttoliikkeen että luonnollisen väestönkasvun seurauksena. Seudulle syntyy vuosittain keskimäärin 4 800 lasta enemmän kuin alueen väestöä kuolee. Se on ollut viime vuosina yli puolet koko maan luonnollisesta väestönlisäyksestä. Muuttoliike niin alueen sisällä kuin alueelle ja alueelta on vilkasta. Vuosittain pääkaupunkiseudulle muuttaa yli 60 000 uutta asukasta ja alueen sisällä asuntoaan vaihtaa 140 000 pääkaupunkiseudun asukasta.

Muuttoliike on pitänyt pääkaupunkiseudun väestön suhteellisen nuorena, mutta ikääntyneiden sekä määrä että väestöosuus seudulla kasvavat merkittävästi vuoteen 2015 mennessä.

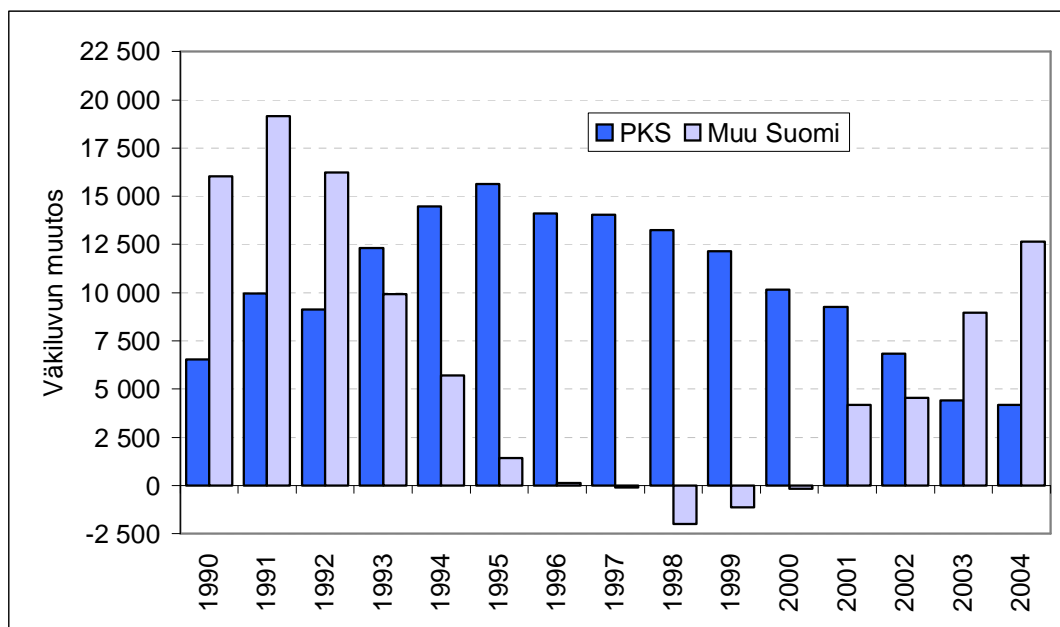
Vielä muutama vuosi sitten koko maan väestönkasvu tuli pääkaupunkiseudun kuntiin. Muutamana viime vuonna seutu on menettänyt asukkaitaan muualle Suomeen enemmän kuin on saanut sieltä uusia asukkaita. Toisaalta maahanmuutto on lisännyt seudun väestöä 2000-luvulla vuosittain keskimäärin 1 500 uudella asukkaalla.

Pääkaupunkiseudun väkiluvun ennustetaan kasvavan nykyisestä 980 400 asukkaasta noin 71 000 hengellä vuoteen 2015 mennessä. Ikäryhmien kehitys kuitenkin vaihtelee.

Kuvio 10. Väestö 1990–2005 ja 2015



Kuvio 11. Väkiluvun kokonaismuutos 1990–2004

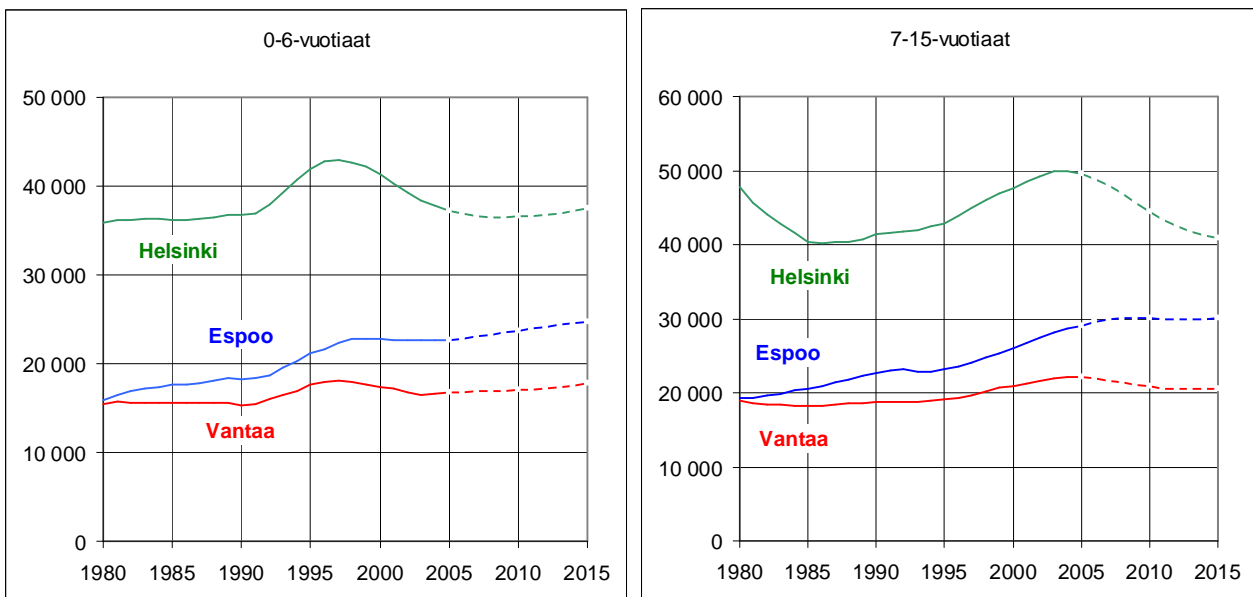


Väestökehitys ikäryhmittäin

Pääkaupunkiseudun kuntien päivähoitoikäisten, 0–6-vuotiaiden määrä on vähentynyt vuoden 1998 huipusta noin 7 000 hengellä, mutta määrän ennustetaan kasvavan nykyisestä 3 400 hengellä, eniten Espoossa 2 100, Vantaalla 1 000 ja Helsingissä 300 hengellä.

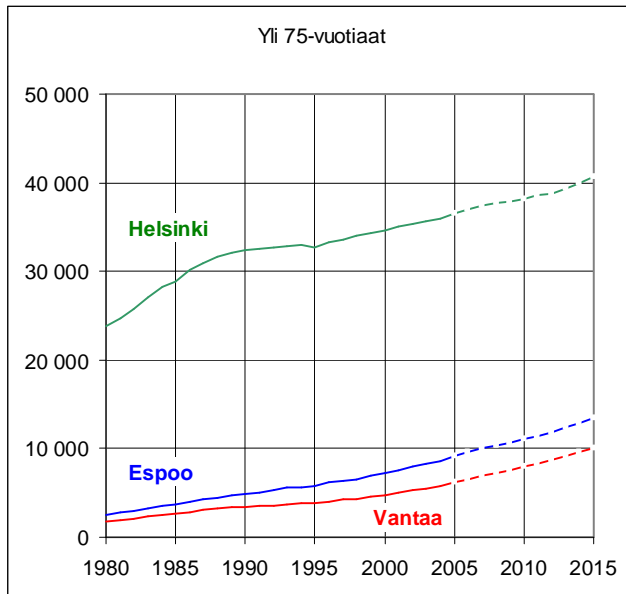
Peruskouluikäisten, 7-15-vuotiaiden määrä kääntyi pääkaupunkiseudulla laskuun vuonna 2004 ja määrä vähenee 9 000:lla vuoteen 2015 mennessä, mikä johtuu lähes täysin Helsingin kehityksestä. Espoossa määrä kasvaa yli 1 000:lla ja Vantaalla laskua on 1 500 henkeä.

Kuviot 12–13. Päivähoito- ja peruskouluikäisten määrä 1.1.1980–2005 ja ennuste 2006–2015



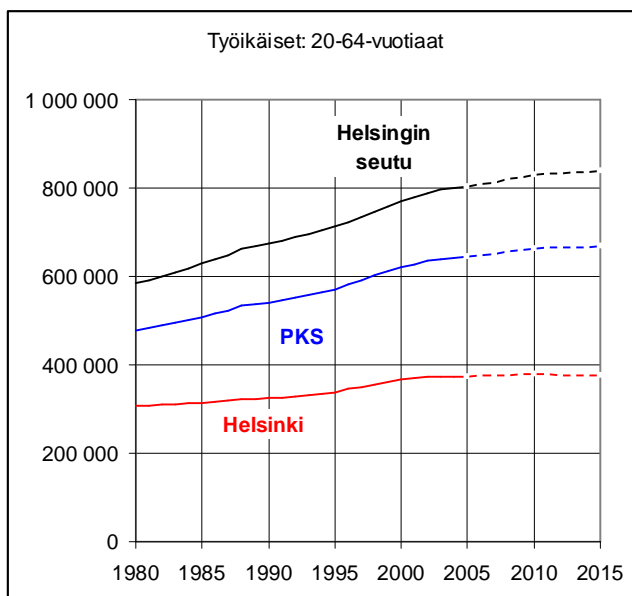
Vanhusväestön määrä kasvaa kaikissa pääkaupunkiseudun kunnissa, yhteensä yli 75-vuotiaiden määrä kasvaa 12 500 henkeä, neljänneksen, vuoteen 2015 mennessä. Sekä Helsingissä, Espoossa että Vantaalla kasvu on noin 4 000 henkeä, joten Helsingissä kasvu selvästi muita kuntia hitaampaa, noin 10 prosenttia vuodesta 2005. Espoossa kasvu on noin puolet nykyisestä ja Vantaalla lähes kaksi kolmasosaa.

Kuvio 14. Yli 75-vuotiaiden määrä 1.1.1980–2005 ja ennuste 2006–2015



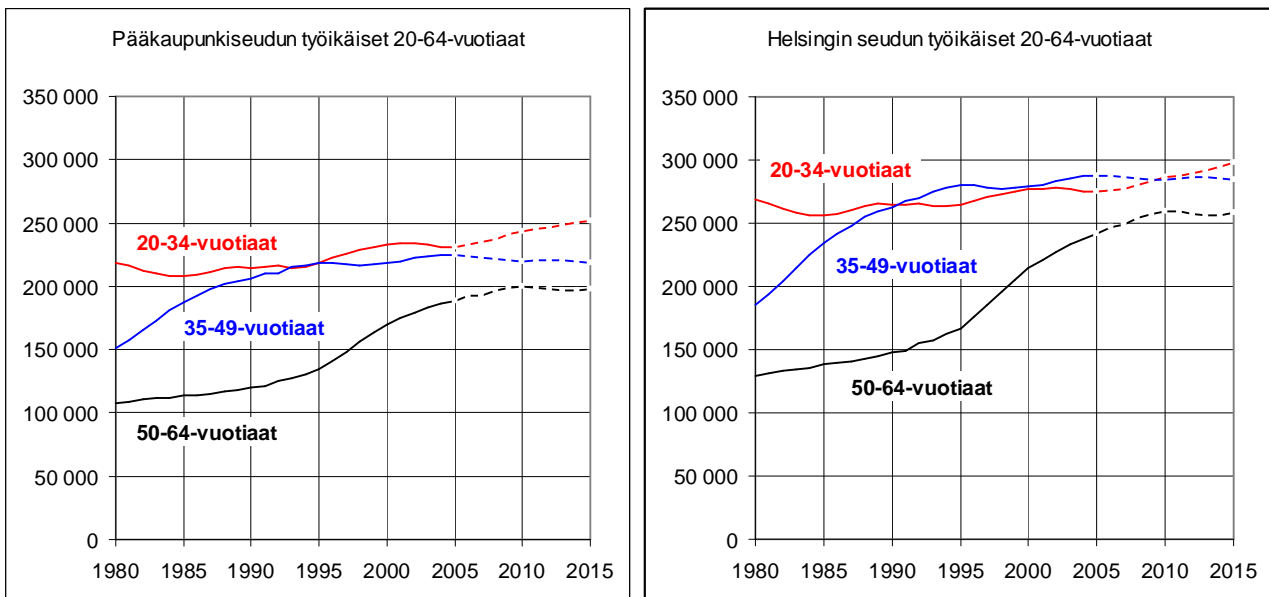
Työikäisten määrän ei ennusteta juuri kasvavan Helsingissä, vaan kasvu tapahtuu pääkaupunkiseudun muissa kunnissa (22 000 henkeä, 8 %) ja Helsingin seudun kehyskunnissa (12 000 henkeä, 7 %). Siten Helsingin seudun kasvu on 36 000 henkeä.

Kuvio 15. Työikäisten määrä Helsingissä, Pääkaupunkiseudulla ja koko Helsingin seudulla 1.1.1980–2005 sekä ennuste 2006–2015



Työikäisten ikärakenteessa on merkittävä muutos 1990-luvun puolivälin jälkeen. Kun yli 50-vuotiaita oli seudulla viidennes työikäisistä vuonna 1990, oli osuus kasvanut jo 30 prosenttiin vuonna 2005. Lähitulevaisuudessa ei ole tulossa vastaavia muutoksia, vaan nuorimpien määrän ennustetaan kasvavan jonkin verran, ja yli 50-vuotiaiden määrä jää nykytasolle sekä Pääkaupunkiseudulla että koko Helsingin seudulla.

Kuviot 16–17. Työikäisten määrä ikäryhmittäin Pääkaupunkiseudulla ja koko Helsingin seudulla 1.1.1980–2005 sekä ennuste 2006–2015



Seudun sisäinen muuttoliike 2000-luvulla

Helsingin seudun sisäinen muuttoliike on 2000-luvulla vahvistanut seudun kehyskuntien kasvua, ja erityisesti pientalovaltaiset reuna-alueet ovat kasvaneet nopeimmin. Muuttajat tulevat näihin kuntiin valtaosin pääkaupunkiseudun kunnista.

Helsingin muuttotappio muualle pääkaupunkiseudulle on ollut vuosina 2000–2004 keskimäärin 2 600 henkeä, ja kehyskuntiin 1 200 henkeä. Muualta Suomesta ja ulkomailta Helsinki sai muuttovoittoa keskimäärin 4 300 henkeä. Muuttotappio kasvoi kauden jälkipuolella erityisesti Espooseen ja tulomuutto muualta Suomesta väheni.

Espoo sai vuosina 2000–2004 Helsingistä keskimäärin 1 500 hengen muuttovoiton ja menetti seudun lähikuntiin lähes 1 000 henkeä muuttotappiona. Vantaa sai Helsingistä 1 000 hengen muuttovoiton, ja menetti seudun itä- ja pohjoispuolen kuntiin lähes 1 000 henkeä.

Pääkaupunkiseudun kuntien sisäiset ja kuntien väliset muutot muuttavat väestön painopisteitä nopeasti, mikä aiheuttaa huomattavia ongelmia palvelujen järjestämiselle. Pääkaupunkiseudun keskimääräinen muuttoalttius oli 160 henkeä 1 000 asukasta kohti vuosina 2000–2004, ja esimerkiksi päivähoitoikäisillä muutot ovat tätäkin paljon yleisempiä, 250 henkeä 1 000 asukasta kohti. Siten pääkaupunkiseudulla keskimäärin joka neljäs päivähoitoikäinen muutti asunnostaan vuoden aikana 2000-luvun alkupuolella.

Muuttoliike kansalaisuuden mukaan 2000-luvulla

Pääkaupunkiseudun muuttovoitto kääntyi vuonna 2003 muuttotappioksi, joka jatkui ennakkotietojen mukaan vielä vuonna 2005, kuitenkin edellisvuotta pienempänä. Muuttotappio on aiheutunut ennen muuta lähtömuuton kasvusta seudun kehyskuntiin, mutta myös tulomuuton vähenemisestä muualta Suomesta. Sen sijaan ulkomaan kansalaisten muutto Pääkaupunkiseudulle sekä ulkomailta että muusta Suomesta on edelleen lähtömuuttoa suurempaa.

Pääkaupunkiseudun ja ulkomaiden välinen muuttoliike oli vuosina 2000–2004 ulkomaan kansalaisten osalta voitollista ja Suomen kansalaisten osalta tappiollista. Merkittävimmät tulijaryhmät ovat Venäjän, Viron ja EU-15-maiden yhteensä lasketut kansalaiset, 15 prosenttia kukin. Euroopan ulkopuoliset kansalaiset voidaan karkeasti jakaa teollistuneisiin maihin ja kehitysmaihiin, joista kummastakin ryhmästä tulijoita on 20 prosenttia kaikista ulkomaalaisten maahanmuutoista. Keskimäärin 40 % ulkomailta muuttaneista oli Suomen kansalaisia.

Kansalaisuusryhmät poikkeavat toisistaan koko muuttotaseen suhteen. Pääkaupunkiseudulle tuleva Viron ja Venäjän kansalaisten muutto on selvästi lähtömuuttoa suurempaa, kun taas sekä vanhojen että uusien EU-maiden (pl. Viro) kansalaisten muuttoliike on nettovaikutukseltaan selvästi vähäisempää. Pääkaupunkiseudun ulkomaalaisten määrää on huomattavasti kasvattanut Itä-Euroopan ja muiden teollistuneiden maiden sekä erityisesti kehitysmaiden kansalaisten muutot.

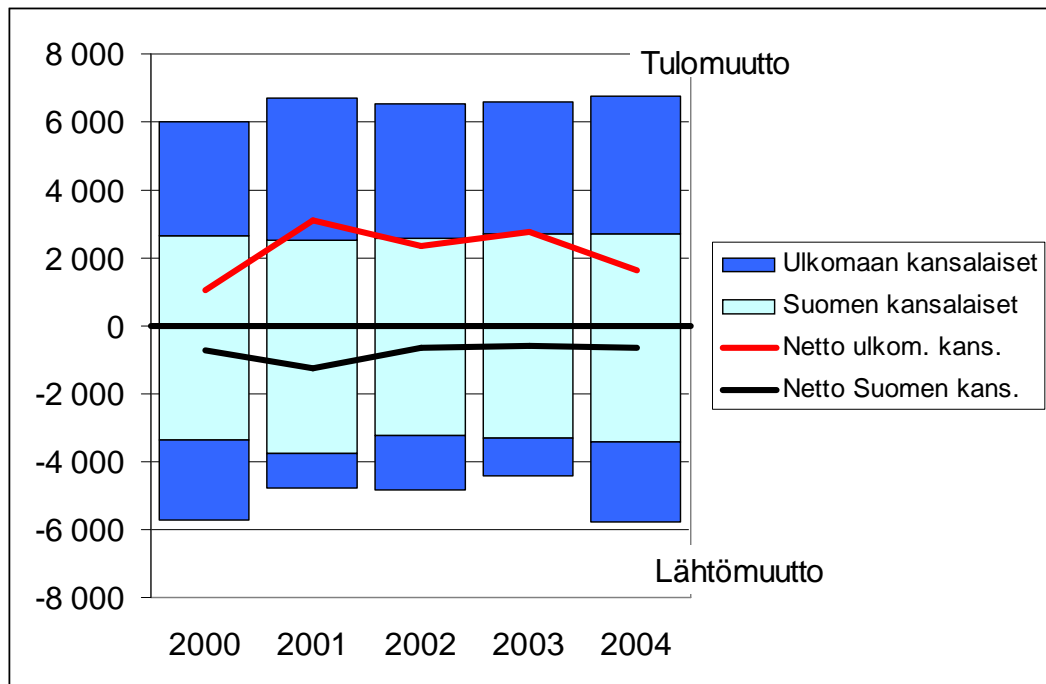
Pääkaupunkiseudun ulkomaalaisten määrä kasvaa myös kotimaisen muuttoliikkeen seurauksena. Muualta Suomesta on viime vuosina tullut noin 1 400 ulkomaan kansalaista Pääkaupunkiseudulle, ja koska lähtömuutto on ollut vähäisempää, ulkomaan kansalaisten muuttovoitto oli vuosina 2000–2004 keskimäärin 800 henkeä vuodessa.

Tulomuuttajien ikärakenne

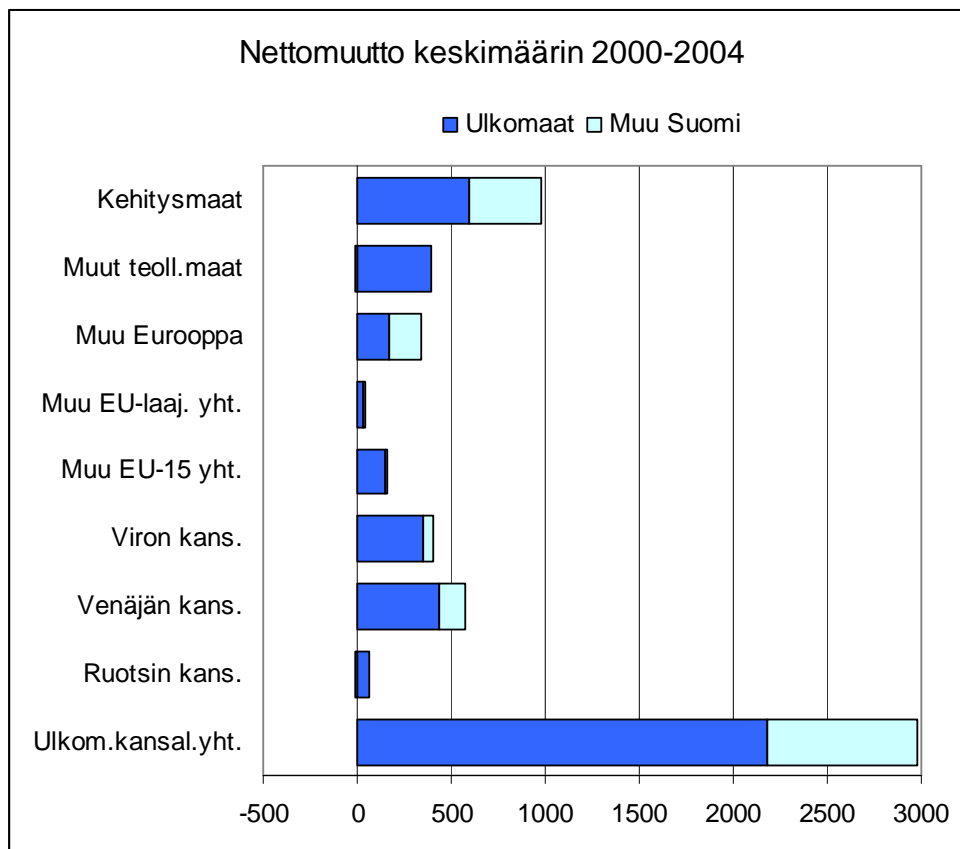
Pääkaupunkiseudulle muuttavien ulkomaalaisten väestörakenne poikkeaa keskimääräisestä siten, että lapsia on selvästi suurempi osuus muuttajista. Erityisesti muualta Suomesta muuttaa pääkaupunkiseudulle ulkomaalaisia lapsiperheitä, lasten osuus muuttajista on 20 prosenttia eli kaksinkertainen osuus suomalaisiin tulijoihin verrattuna. Eläkeikäisiä on taas ulkomaalaisissa muuttajissa erittäin vähän.

Lasten osuus tulomuuttajista on suurin kehitysmaista tulevilla. Muualta Suomesta pääkaupunkiseudulle muuttavien kohdalla lasten osuus vaihtelee. Pakolaisina Suomeen muuttavilla on paljon lapsia.

Kuvio 18. Ulkomaisten ja Pääkaupunkiseudun välinen tulo-, lähtö- ja nettomuutto kansalaisuuden mukaan vuosina 2000–2004.

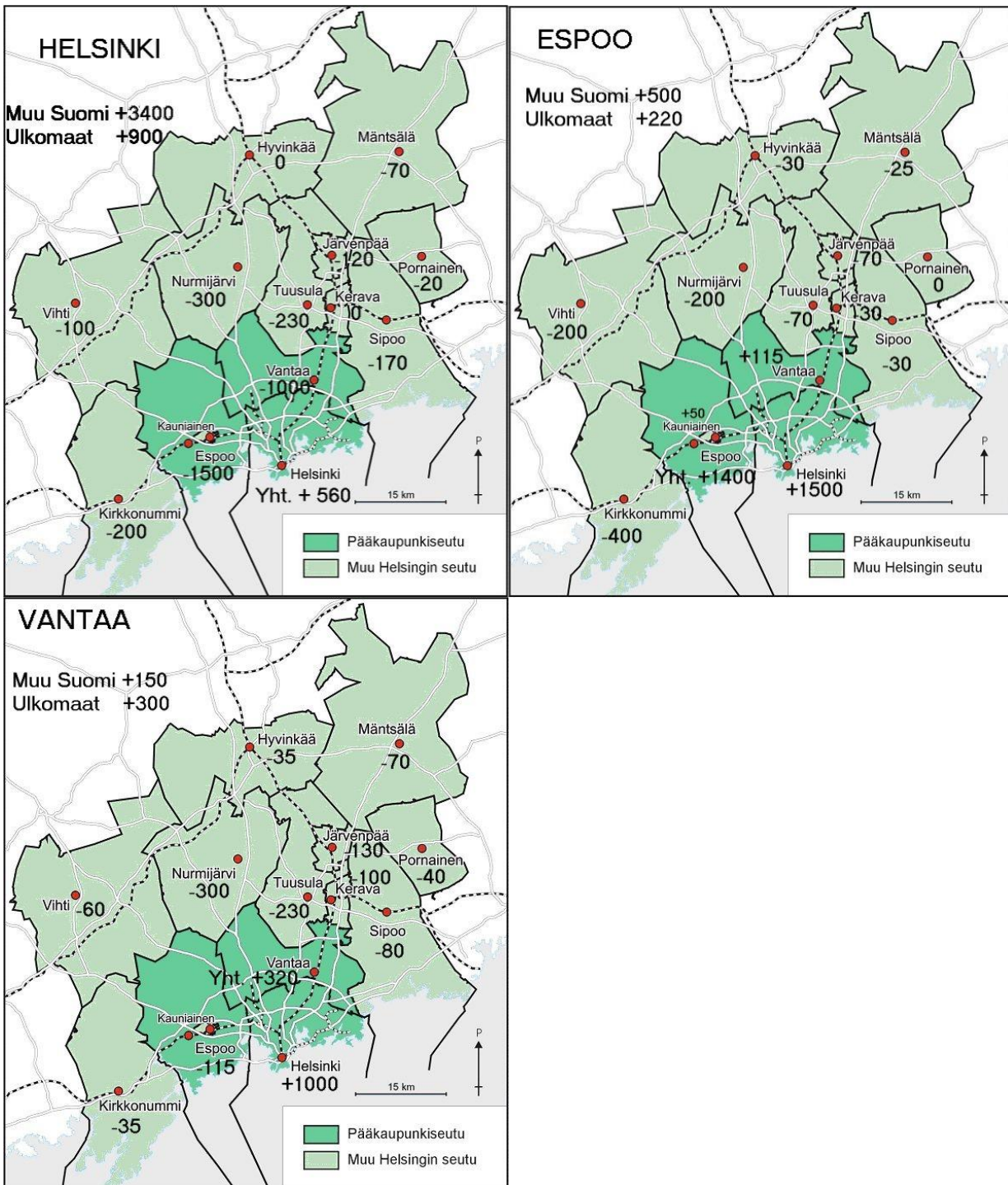


Kuvio 19. Ulkomaan kansalaisten nettomuutto Pääkaupunkiseudulle ulkomaista ja Helsingin seudun ulkopuolisesta Suomesta kansalaisuusryhmittäin keskimäärin vuosina 2000–2004.



Kuvio 20. Pääkaupunkiseudun kuntien muuttoliike 2000-luvulla suunnan mukaan.

Helsingin, Espoon ja Vantaan nettomuutto suunnan mukaan keskimäärin vuosina 2000–2004



Taulukko 2. Pääkaupunkiseudun kuntien nettomuutto suunnan mukaan vuosina 2000–2004

| Helsinki | 2000 | 2001 | 2002 | 2003 | 2004 | Keskim. |
|----------------------|--------|--------|--------|--------|--------|---------|
| Muuttaneita yhteensä | 3 249 | 3 362 | -876 | -1 541 | -1 392 | 560 |
| Espoo | -1 013 | -1 122 | -2 314 | -1 692 | -1 593 | -1 547 |
| Vantaa | -781 | -393 | -1 234 | -1 533 | -1 232 | -1 035 |
| Kauniainen | 42 | 1 | -7 | 39 | -7 | 14 |
| Kehyskunnat | -833 | -1 314 | -948 | -1 590 | -1 300 | -1 197 |
| Muu Suomi | 5 279 | 4 990 | 2 904 | 1 814 | 2 185 | 3 434 |
| Ulkomaat | 555 | 1 200 | 723 | 1 421 | 555 | 891 |

| Espoo | 2000 | 2001 | 2002 | 2003 | 2004 | Keskim. |
|----------------------|-------|--------|-------|--------|--------|---------|
| Muuttaneita yhteensä | 1 581 | 1 377 | 2 563 | 527 | 1 046 | 1 419 |
| Helsinki | 1 013 | 1 122 | 2 314 | 1 692 | 1 593 | 1 547 |
| Vantaa | 156 | 140 | 237 | -104 | 147 | 115 |
| Kauniainen | 34 | 7 | 15 | 34 | 158 | 50 |
| Kehyskunnat | -716 | -1 007 | -980 | -1 201 | -1 231 | -1 027 |
| Muu Suomi | 1 407 | 755 | 477 | -211 | 130 | 512 |
| Ulkomaat | -313 | 360 | 500 | 317 | 249 | 223 |

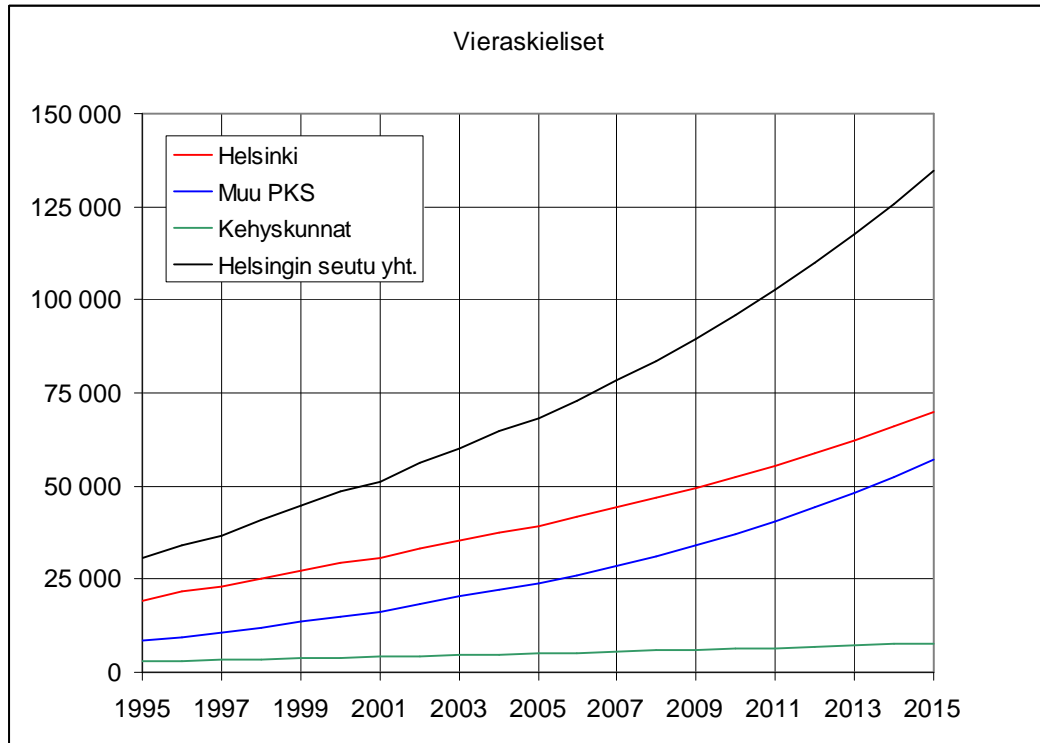
| Vantaa | 2000 | 2001 | 2002 | 2003 | 2004 | Keskim. |
|----------------------|------|--------|--------|--------|--------|---------|
| Muuttaneita yhteensä | 608 | -46 | 580 | 646 | -190 | 320 |
| Helsinki | 781 | 393 | 1 234 | 1 533 | 1 232 | 1 035 |
| Espoo | -156 | -140 | -237 | 104 | -147 | -115 |
| Kauniainen | 14 | -8 | -9 | 9 | -3 | 1 |
| Kehyskunnat | -980 | -1 082 | -1 048 | -1 164 | -1 034 | -1 062 |
| Muu Suomi | 864 | 468 | 131 | -262 | -446 | 151 |
| Ulkomaat | 85 | 323 | 509 | 426 | 208 | 310 |

Ulkomaalaisväestö

Ulkomaalaistaustaisen väestön määrä on kasvanut pääkaupunkiseudulla nopeasti. Kun muun kuin suomen- ja ruotsinkielisiä oli vuonna 1995 noin 28 000 ja vuonna 2000 noin 45 000, oli määrä jo 63 000 vuonna 2005. Helsingissä vieraskielisten osuus väestöstä on nyt 7 %, Espoossa 5,6 % ja Vantaalla 5,8 %. Seudun kehyskunnissa osuus on 2 %. Ulkomaalaistaustaisten eli ulkomaan kansalaisten ja muualla kuin Suomessa syntyneiden Suomen kansalaisten yhteismäärä on Pääkaupunkiseudulla noin 71 500 henkeä eli 7,3 prosenttia väestöstä.

Kuviossa 21 on arvioitu vieraskielisen väestön kehitystä seudulla vuoteen 2015 mennessä. Ennuste on laadittu käyttämällä kuntien keskimääräistä vieraskielisen osuuden kasvua vuosina 2000–2004, jolla on saatu vieraskielisten osuus kuntien väestöennusteesta. Laskelman mukaan pääkaupunkiseudun vieraskielisten määrä kasvaa 127 000:een vuoteen 2015 mennessä, eli kaksinkertaiseksi. Tällöin vieraskielisten osuus koko väestöstä olisi 12 prosenttia.

Kuvio 21. Vieraskielisen väestön kehitys Helsingin seudulla vuoteen 2015 mennessä (ennuste)



3.2. Keskeiset sosioekonomiset piirteet, elinolot ja hyvinvointi

Pääkaupunkiseudun asutokunnista runsaat 43 % on yhden hengen asutokuntia, Helsingissä lähes 49 % ja koko maassa 39 %. Yksinhuoltajia ja uusperheitä on myös selvästi enemmän Helsingin seudulla kuin koko maassa. Perinteinen perhemalli ei enää aina hahmotu. Seudulla on myös helpompaa eristäytyä ja jäädä vaille toisten huolenpitoa.

Väestön elinolojen myönteisiä piirteitä pääkaupunkiseudulla ovat korkea koulutustaso (35 % korkean asteen tutkinnon suorittaneita), hyvä työllisyys (työllisyysaste 74,8 %), keskimääräistä parempi tulotaso sekä runsaat kulttuurin ja vapaa-ajan harrastusmahdollisuudet. Korkea koulutustaso tuo mukanaan usein myös paremmat tulot. Seudun työssäkävijien tulotaso on korkeampi kuin koko maassa keskimäärin. Viime vuosina seudun ansiotason kasvu on kuitenkin jäänyt alle koko maan ja muiden suurten kaupunkien keskiarvon.

Pääkaupunkiseudun työmarkkinoiden kysyntä kohdistuu koulutettuun työvoimaan. Vaikka koulutustarjontaa on, pääkaupunkiseudun ongelmana on, että huomattava määrä nuoria jää peruskoulun jälkeen vaille jatko-opiskelun paikkaa. Seudun koulutuspaikoille hakeudutaan koko maasta ja pääkaupunkiseudulla peräti 15 prosenttia 16–18-vuotiaista nuorista jäi vuonna 2003 ilman lukion tai ammatillisen koulun opiskelupaikkaa. Aloituspaikkavaje on tätäkin suurempi, koska nuorisoiäluokkien lisäksi on otettava huomioon jo työelämässä toimivien koulutustarpeet tai toisen tutkinnon suorittajia.

Pääkaupunkiseudun nuoret pääsevät lukion jälkeenkin jatkokoulutukseen heikommin kuin muualla maassa keskimäärin ja seudun 15 vuotta täyttäneessä väestössä onkin erityisen paljon vain ylioppilastutkinnon suorittaneita –13 % vuonna 2003, kun vastaava osuus koko maassa oli 8 %.

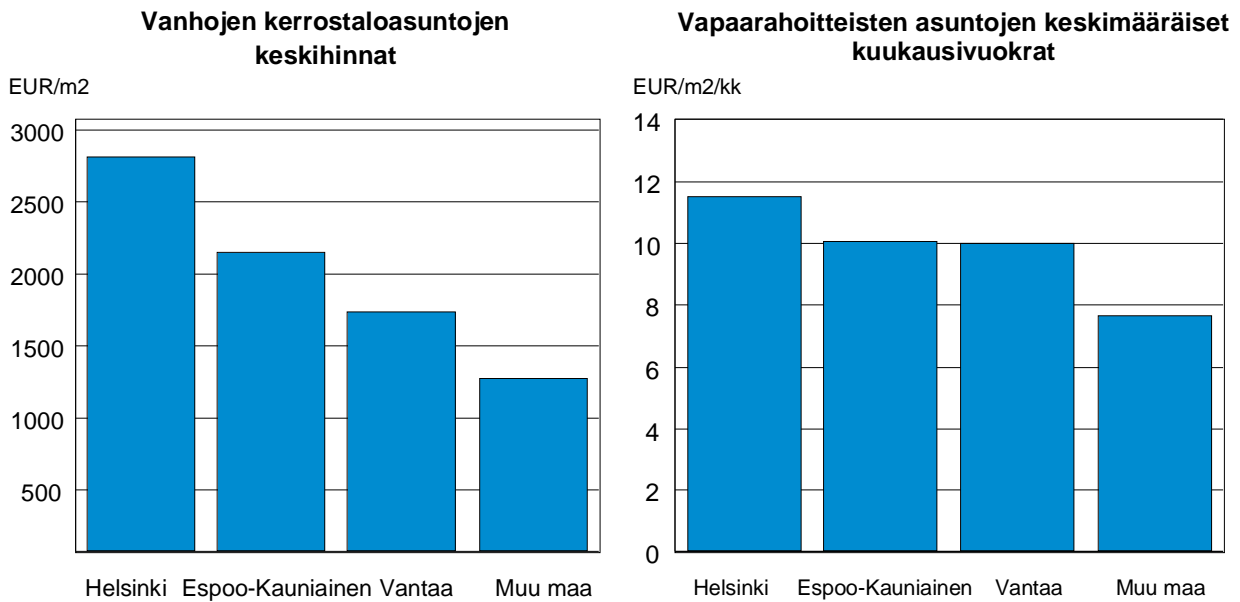
Pääkaupunkiseudun muuta maata myönteisemmästä työllisyyskehityksestä huolimatta on täällä erityisryhmiä, joiden työnsaantimahdollisuudet ovat erittäin heikot. Myös työttömyyden pitkittyminen on täällä yleisempää kuin muualla maassa keskimäärin. Erityisen ongelmallinen tilanne on yli 50-vuotiailla sekä ulkomaa-laistaustaisilla, joiden työttömyysaste on huomattavasti keskimääräistä korkeampi ja joiden työnsaantimahdollisuudet ovat erittäin huonot.

Muuhun maahan verrattuna pääkaupunkiseudun väestön elinolot vaihtelevat huomattavasti. Monilla indikaattoreilla mitattuna huono-osaisuutta esiintyy täällä enemmän kuin koko maassa keskimäärin. Tällaisia ovat erityisesti korkea rikollisuus ja siihen liittyvä turvattomuuden tunne. Myös köyhyyden kanssa joudutaan pääkaupunkiseudulla kamppailemaan suhteellisen usein. Pienituloisuuden ja suhteellisen köyhyyden rajana käytetään yleisesti 60 prosenttia koko maan mediaanitulosta. Näin määritellen 24 prosenttia pääkaupunkiseudun tulonsaajista ansaitsi köyhyysrajaa, 10 020 euroa vuodessa, vähemmän. Vaikka osuus onkin koko maan arvoa (30 %) pienempi, on 192 000 erittäin pienituloisen joukko haaste pääkaupunkiseudun hyvinvointipalveluiden toimivuudelle erityisesti, kun ottaa huomioon seudun korkean kustannustason.

Köyhyys ja taloudelliset vaikeudet näkyvät myös toimeentulotuen tukimenojen ja tuensaajien määrän kasvuna. Vuoden 2004 aikana pääkaupunkiseudun kuntien asukkaat saivat toimeentulotukea seuraavasti: Helsinki 8,3 %, Espoo 6,6 % ja Vantaa 9,5 %. Keskimääräinen toimeentulotuen kesto on myös pidentynyt, mikä merkitsee taloudellisten huolien ja köyhyyden muuttumista tilapäisestä pysyvämpään suuntaan. Toimeentulotuen saajista valtaosa on yksinasuvia, mutta myös yksinhuoltajaperheissä toimeentulotukeen joudutaan turvautumaan kahden huoltajan talouksia useammin. Asumistukea saa noin 8 % pääkaupunkiseudun asuntokunnista.

Pääkaupunkiseudun suuriin ongelmiin kuuluu ahdas ja kallis asuminen. Pääkaupunkiseudun asuntokunnilla on käytössään keskimäärin 68 neliön suuruinen asunto ja siinä 34 neliötä henkeä kohti. Koko maassa asunnot ovat keskimäärin 9 neliötä suurempia ja asumisväljyys on niissä 37 neliötä henkeä kohti. Keskiluvut antavat vielä suhteellisen myönteisen kuvan asumistasosta, mutta ongelma kärjistyy ja ahdas asuminen yleistyy perheen koon kasvaessa. Yleisintä ahtaus on pääkaupunkiseudun kolmen sekä viiden ja kuuden hengen talouksissa, joista ahtaasti asui yli 60 prosenttia. Koko maassa osuus oli kymmenisen prosenttia alhaisempi. (Ahtaasti asuva: enemmän kuin yksi henkilö huonetta kohti, kun keittiötä ei lasketa huonelukuun)

Kuva 22. Asuntojen hinnat ja vuokrat pääkaupunkiseudulla ja muualla maassa heinä–syyskuussa 2005



Pääkaupunkiseudun ahtaan asumisen eräs selittäjä on muuta maata selkeästi korkeammat asuntojen hinnat. Vuokra-asuntomarkkinoilla tapahtuneesta myönteisestä kehityksestä huolimatta koetaan myös vuoka-asuntojen saanti vielä seudulla ongelmaksi. Kuntapalvelututkimuksessa vuokra-asunnon saantia piti vaikeana lähes 40 prosenttia helsinkiläisistä. Pääkaupunkiseudulla joudutaan myös vuokraa maksamaan enemmän kuin muualla maassa ja myös tämä heijastuu asumismenojen kautta asumistasoon. Pääkaupunkiseudulla vaparaahoitteisten asuntojen keskivuokrat olivat vuoden 2005 heinä-syyskuussa yli yksitoista euroa neliö, muualla maassa runsaat kolme euroa alhaisemmat.

Pääkaupunkiseudun asukkaista vaikeimmassa asemassa ovat asunnottomat. Useampi kuin joka toisen asunnottoman kotipaikka oli Helsinki, Espoo tai Vantaa. Pääkaupunkiseutu ja erityisesti Helsinki on asunnottomuuden vaikein alue. Asunnottomuuteen liittyy yhä useammin myös moniongelmaisuus – vaatimaton koulutustausta, päihde-, mielenterveys- ja ihmissuhdeongelmat, työttömyys, velkaantuminen ja avuttomuus arkielämässä sekä heikko terveys. Asunnottomuuden ratkaisuksi ei siksi riitä pelkkä asuntotarjonnan parantaminen.

Tällä hetkellä työhön osallistuvuus pääkaupunkiseudulla on korkea, 74,5 %. Seudulla on kuitenkin ryhmiä, joiden työnsaanti on erittäin heikkoa. Myös työttömyyden pitkittyminen on täällä yleisempää kuin muualla maassa. Vaikein tilanne on yli 50-vuotiailla sekä ulkomaalaistaustaisilla.

Pääkaupunkiseudun väestön terveydentila on Kansaneläkelaitoksen sairastavuusindeksin mukaan kohtuullisen hyvä ja parempi kuin koko maassa keskimäärin. Pääkaupunkiseudun erityisiä ongelmakohtia ovat päihteiden ja huumausainekäyttäjien keskittyminen alueelle. Huumausainekäyttäjiä on pääkaupunkiseudulla arvioitu olevan 5 300–7 800 ja kaikista huumausainekäyttäjistä pääkaupunkiseudun osuus on 40 prosenttia. Lukumäärä on kasvanut koko 1990-luvun ajan.

Perheiden sekä lasten ja nuorten ongelmista kertoo perheneuvonnan sekä lastensuojelun tarpeen lisääntyminen. Myös nuorten mielenterveyden ongelmat ovat lisääntyneet samoin kuin psykiatristen palveluiden tarve.

Pääkaupunkiseutu on maamme monikulttuurisin alue, jossa ulkomaalaistaustaisten, eri kieliä äidinkielineen puhuvien sekä eri uskontokuntiin kuuluvien määrät ja osuudet ovat todella suuret verrattuna muuhun maahan. Ennusteen mukaan pääkaupunkiseudun vieraskielisten määrä on 127 000 vuonna 2015. Ulkomaalaisten integrointi ja kulttuuritaustan tunteminen tuovat haasteita palvelutarjonnalle myös tulevaisuudessa.

Vanhusten määrän lisääntyminen tulevaisuudessa tulee olemaan niin sosiaali- kuin terveyspalveluiden haaste. Vanhusväestön määrä kasvaa kaikissa pääkaupunkiseudun kunnissa vuoteen 2015 mennessä (kuva 14).

4. Maankäytön, asumisen ja liikenteen vuorovaikutus ja kehitysnäkymät

Pääkaupunkiseutu on melko yhtenäinen asunto- ja työmarkkina-alue, jonka väkiluku on lähes kymmenkertaistunut reilussa sadassa vuodessa. Nykyisin se on lähes miljoonan ihmisen asuinympäristö ja liki 600 000 ihmisen työpaikka-alue. Pääkaupunkiseudulla asuu lähes viidennes maan väestöstä ja täällä syntyy noin kolmannes bruttokansantuotteesta. Väkiluvun ennustetaan kasvavan noin 71 000 hengellä vuoteen 2015 mennessä.

4.1 Kaupunkirakenteen ja keskusverkoston kehitys

Pääkaupunkiseudun yhdyskuntarakenteen laajeneminen oli viime vuosisadalla erittäin voimakasta. Pari viime vuosikymmentä on ollut aikaa, jolloin yhdyskuntarakennetta on pyritty eheyttämään ja tiivistämään, erityisesti raideliikenteeseen ja muuhun pääliikenneverkkoon, joukkoliikenneyhteyksiin sekä seudulliseen viheralueverkkoon tukeutuen. Seudun kehittämisessä tärkeänä lähtökohtana on Helsingin kanta-kaupungin ja muiden kaupunkien ydinkeskusten sekä palveluitaan monipuolisten alueellisten kaupungin-osakeskusten verkosto. Tällaisia merkittäviä keskusalueita ovat mm. Itäkeskus ja Vuosaari sekä Malmi Helsingissä; Tapiola–Otaniemi–Keilalahti, Matinkylä, Leppävaara, Espoon keskus ja Espoonlahti Espoossa sekä Tikkurila ja Myyrmäki Vantaalla, että lentokenttäalue Aviapolis seudullisena liikekeskuksena. Kaikkiaan pääkaupunkiseudulla on yli 30 keskusta, jos keskus määritellään alueeksi, jonka 1 kilometrin säteisen vyöhykkeen sisälle jää vähintään 10 000 asukasta tai 10 000 työpaikkaa tai mikäli alueelle suuntautuu vähintään 20 000 asiointimatkaa / arkivuorokausi. Pääkaupunkiseudun kuntien yhteistyö kohdentuu erityisesti seudun rakenteellista eheyttämistä ja kilpailukykyä parantaviin kehittämisvyöhykkeisiin. Ne liittyvät sekä asuntotuotantoon ja toimitilarakentamiseen että liikennejärjestelmään. Yhteistyötä valmistelee PKS -neuvottelukunnan maankäytön ja asumisen yhteistyöryhmä.

**Kartta 1. Pääkaupunkiseudun keskusverkko ja liikennejärjestelmä.
Ks. Liite 2.**

4.2 Asuntomarkkinatilanne, asuntotuotantomahdollisuudet ja tonttitarjonta

Pääkaupunkiseudulla tonttien ja asuntojen hinnat ovat olleet 1990-luvun alun romahduksen jälkeen ripeässä nousussa. Samalla alueiden väliset hintaerot ovat kasvaneet huomattavasti. Reaalihinnat eivät kuitenkaan ole vielä saavuttaneet 1980-luvun lopun huipputasoa vaikka ihmisten tulotaso on noussut. Kuitenkin korkea hintataso ajaa osan täällä jo asuvista tai alueelle työhön muuttavista ja väljempää asumista tavoittelevista ruokakunnista pääkaupunkiseudun ulkopuolisiin kehyskuntiin ja kauemmaksiin.

Asuntoalueen laadulla on suuri merkitys asukkaiden viihtymiselle, sosiaalisten suhteiden muodostumiselle ja asuntojen haluttavuudelle. Asumispreferenssien tutkimista vaikeuttaa kuitenkin se, että omaa asuntoa verrataan aina suhteessa johonkin eikä ”keskimäärin laadukasta” asuntoa ole olemassa. Erityisen halutut asunnot sijaitsevat kulttuurisesti arvostetuilla paikoilla kuten Helsingin kantakaupungissa tai pientaloalueilla rannikon tuntumassa. Väljä pientaloasuminen on suosiossa, mutta matalalla ja tiiviillä rakentamisellakin voidaan saavuttaa haluttu lopputulos.

Helsingissä asuntojen keskikoko on pieni ja yksin asuvien osuus onkin jo lähes puolet asuntokunnista. Suurkaupunkiseutujen ydinalueet ovat perinteisesti opiskelijoiden ja sinkkotalouksien suosiossa mm. hyvien palveluidensa ja kaupunkielämän tarjoaman anonymiteetin vuoksi. Perheen perustamisvaiheessa Espoo ja Vantaa houkuttelevat enemmän mm. suurempien asuntojen (ks. liitetaulukko 10) ja hieman edullisempien tontti- ja asuntohintojensa vuoksi. (ks. liitekartta 9)

Pääkaupunkiseudun kaupunkien yleiskaavoissa on asuntorakentamiseen tarkoitettua kerrosalaa yhteensä 18,25 miljoonaa neliometriä, josta kerrostaloasumiseen on osoitettu 10 milj. k-m² ja pientalorakentamiseen 8 milj. k-m². Työpaikkarakentamiseen on osoitettu vastaavasti 16,23 miljoonaa kerrosneliometriä.

Pääkaupunkiseudun kaupungit toteuttavat yhteisvastuullista asuntopolitiikkaa. Tämä tarkoittaa sekä määrällisten ja laadullisten asuntotarpeiden yleistä tyydyttämistä että erityisryhmien kuten esim. asunnottomien tai maahanmuuttajien asuntotarpeiden huomioon ottamista. Pääkaupunkiseudun yhteisen asunnottomuuden vähentämisen toimenpideohjelman mukaan pyrkimyksenä on rakentaa ja hankkia vuosittain tuhat uutta asuntoa sekä turvata asumisen tukipalvelut. Muukin sosiaalisen asuntotuotannon rakentaminen pyritään hoitamaan yhteisvastuullisesti.

Asumisväljyys on yli kaksinkertaistunut seudulla vuodesta 1950. Vuoden 2004 lopussa asumisväljyys oli 34,0 huoneistoneliometriä / henkilö ja sen arvioidaan olevan noin 37 huoneistoneliometriä/asukas vuonna 2015. Mainittakoon, että Tukholmassa asumisväljyys on noin 36 m² / henkilö ja 3,5 huonetta / asunto.

Pääkaupunkiseudun kuntien väestöennusteiden mukaan väestömäärän kasvu vuoteen 2015 on noin 71 000 asukasta. Mikäli asumisväljyys kasvaa tähän mennessä lukuun 37 m² / henkilö, tällä kasvulla pääkaupunkiseudun laskennallinen asuntorakentamisen tarve on noin 5,4 milj. huoneisto-m² eli keskimäärin 540 000 m² vuodessa. Tämä vastaa noin 6 700 asunnon vuosituotantoa, mikäli asuntojen keskikoko on 80 m², mikä oli pääkaupunkiseudulla vuosina 2000–2004 rakennettujen asuntojen keskikoko. Tuona aikana pääkaupunkiseudulla rakennettiin noin 40 900 asuntoa eli keskimäärin reilut 8 000 asuntoa vuodessa.

Maankäyttö- ja asuntopolitiikassa onkin haasteellista, miten kaupungit pystyvät kaavoittamaan ja saamaan rakennetuiksi asunnot uusille asukkaille ja samalla lisäämään asumisväljyyttä läntisen Euroopan tasolle. Tavoiteltava asumisväljyyden lisääminen syö huomattavan osan yleiskaavoissa nyt osoitetusta asuntorakentamiskerrosalasta. Jo nykyisten yleiskaava-varausten toteutus on

paljolti kiinni myös valtion toimenpiteistä ja päätöksistä, kuten esimerkiksi Malmin lentokentän osalta.

Espoossa ja Vantaalla on Helsinkiä enemmän kaavoitettavissa myös suurehkoja uusia asuinalueita. Ne sijaitsevat enimmäkseen joko yksityisten omistamalla maalla tai joiltakin osin valtion omistamalla maalla. Pääkaupunkiseudun kunnat eivät tule selviämään valtion ja asukkaidensa niille suuntaamista vaatimuksista asunto- ja tonttitarjonnan osalta ellei valtio omilla päätöksillään tue näitä tavoitteita. Tämä merkitsee huomattavasti nykyistä suurempaa panostusta pääkaupunkiseudun infrastruktuurin, kuten liikenneväylien ja kunnallistekniikan rahoittamiseen, omien maidensa luovuttamista kunnille kohtuuhinnalla asuntotuotantoon ja muidenkin sitoumustensa, kuten nk. Siimes-sopimuksen toimenpiteiden loppuun saattamista.

4.3 Liikennejärjestelmän ja -verkon kehittäminen

Tuleva kehitys asettaa suuria haasteita seudun liikennejärjestelmän kehittämiseksi. Pendelöinti pääkaupunkiseudulla ja laajemmalla seudulla on erittäin yleistä. Päivittäin noin 110 000 ihmistä suuntaa työmatkansa pääkaupunkiseudulle muista kunnista ja vastaavasti noin 24 000 ihmistä matkustaa pääkaupunkiseudulta töihin muihin kuntiin. Pääkaupunkiseudun voimakas työpaikkakasvu johti pääkaupunkiseudun rajat ylittävän työmatkaliikenteen määrän nopeaan kasvuun viime vuosikymmenen lopulla. Muualta pääkaupunkiseudulle työhön tulevien määrä on kasvanut huomattavasti nopeammin kuin alueen kokonaistyöpaikkamäärä. Vuodesta 1993 vuoteen 2003 pääkaupunkiseudun kokonaistyöpaikkamäärä on kasvanut 33 prosentilla eli alueelle luotiin 143 000 uutta työpaikkaa. Helsingin kehyskunnista työhön tulevien määrä kasvoi 68 prosentilla (19 000 hengellä) ja Helsingin seudun ulkopuolelta työhön tulevien määrä peräti 172 prosentilla (22 000 hengellä). Pendelöintiä pääkaupunkiseudulle havainnollistavat kartat, jotka ovat liitteinä 3A–3B.

Hallitsemattomasti rönsyilevä yhdyskuntarakenne pidentäisi entisestään työ-, asiointi- ja virkistysmatkoja ja vaikeuttaisi peruspalvelujen järjestämistä. Keskustoja ympäröivällä laajalla seudulla ei yleensä ole joukkoliikennettä kannattavaksi tekevää väestöpohjaa. Ilman yhdyskunta-rakenteen ja joukkoliikenteen parempaa yhteensovittamista yksityisautoilu lisääntyisi voimakkaasti. Pääväylien liikennemäärien kehitystä kuvataan kartoilla, jotka ovat liitteinä 4-7.

Pääkaupunkiseudun kunnat haluavat ylläpitää ja kehittää toimivaa joukkoliikennejärjestelmää, joka houkuttelee palvelukyvyllään matkustajia. Tällä hetkellä joukkoliikennettä käyttää ruuhka-aikoina Helsingin kantakaupunkiin suuntautuville matkoilla lähes 60 % matkalaisista, mutta muualla seudulla vain noin 20-25 %. Joukkoliikenteen kehittämisen lisäksi myös yksityisautoilun sujuvuuden parantaminen ja raskaan liikenteen tarpeista huolehtiminen ovat tärkeitä tavoitteita, jolloin erityisesti poikittaisliikenteen kehittäminen korostuu.

Pääkaupunkiseudulla on jo pitkään tehty yhteistyötä laatimalla mm. pääkaupunkiseudun liikennejärjestelmäsuunnitelma seudulle. Viimeisin suunnitelma, PLJ 2002 hyväksyttiin vuonna 2003. Seudun kaupungit sekä liikenne- ja viestintäministeriö ja pääkaupunkiseudun yhteistyövaltuuskunta YTV ovat allekirjoittaneet

ohjelman toteuttamista tukevan aiesopimuksen. PLJ 2002:n mukaiset liikennehankkeet ovat: Kehä I :n parantaminen välillä Turunväylä-Vallikallio, säteittäisten pääväylien parannukset joukkoliikenteen nopeuttamiseksi, Marja-rata, Kehä III:n parantaminen välillä Vantaankoski-Lentoasemantie, Kehä I:n parantaminen Helsingissä ja Espoossa, raideyhteys välillä Ruoholahti-Matinkylä, Espoon kaupunkirata ja Kehä II:n jatke Turuntieltä Hämeenlinnanväylälle.

4.4 Informaatioteknologian mahdollisuudet

Nopeasti kehittyvä informaatioteknologia antaa aivan uusia mahdollisuuksia pääkaupunkiseudun kaupungeille suunnitella ja järjestää yhteisesti erilaisia yhdyskuntarakenteen avainhankkeita, palveluja, markkinointia, kunnallistekniikkaa ja joukkoliikennettä. Kysynnän ja tarjonnan nykyistä tehokkaampi kohtaaminen voi jo lähitulevaisuudessa helpottua sähköisen seurannan ja laskutuksen avulla.

Pääkaupunkiseudun kirjastot ovat jo toteuttaneet koko seutua yhteisesti palvelevan järjestelmän. Seudun yhteinen kirjastokortti ja yhteinen kokoelmatietokanta takaavat asukkaille yhteensä 64 kirjaston palvelut. Seudun tietohuollossa voidaan yhteistyönä järjestää kaupunkien ja seudullisten tahojen yhteinen palveluportaali. Kaupunkien raja-alueilla on erityisen perusteltua toteuttaa yhteisiä palveluita ja rakentamishankkeita. Näiden suunnittelemisessa ja tarjonnan toteuttamisessa tarvitaan uusia toiminta- ja rahoitusmalleja, joiden kehittämisessä uuden informaatioteknologian sovellukset ovat keskeisiä.

4.5 Ympäristötekijät

Pääkaupunkiseudulla maankäytön, rakennusten, kulttuurimaiseman, luonnonsuojelun ja virkistykseen arvot kohtaavat erityisen haasteellisella tavalla. Merellinen Helsinki ja Tapiola ovat Suomen kansallismaisemia. Espoon Nuuksiin on perustettu kansallispuisto. Suurimpia haasteita ympäristön tilassa ovat ajoneuvoliikenteen kasvu ja siitä aiheutuvat ilmanlaatu- ja meluongelmat sekä kaupunkiluonnon määrän supistuminen ja monimuotoisuuden heikentyminen maankäytön tehostumisen vuoksi. Rehevöittävät päästöt vesistöihin ovat edelleen ongelma.

Pääkaupunkiseudulla syntyy lähes 20 % koko maan kotitalous- ja palvelusektorin päästöistä – sama osuus väestöstä asuu seudulla. Energiankuluttajana ja päästöjen aiheuttajana pääkaupunkiseutu onkin samaa suuruusluokkaa kuin Suomen suurimmat "savupiipputeollisuuden" konsernit. Voimakkainta päästöjen kasvu on ollut sähkön kulutuksen kohdalla. Jätehuollon päästöt puolestaan ovat vähentyneet merkittävästi tehokkaan kaatopaikkakaasujen talteenoton sekä tehostuneen kierrätyksen ja hyötykäytön ansiosta. Myös rakennusten lämmityksessä on pystytty vähentämään päästöjä huomattavasti, mikä on pääosin seurausta Helsingin Energian siirtymisestä tuotannossaan yhä enemmän kivihilestä maakaasun. Vaikka päästöjen kasvu on sähkönkulutuksen osalta ollut voimakasta, on kaukolämmön tuotannossa ja jätehuollossa saavutetut päästöjen vähennykset kuitenkin pystyneet kompensoimaan tämän niin, että asukasta kohden lasketut päästöt ovat pääkaupunkiseudulla laskeneet 8 % vuodesta 1990.

Päästöjä lisäävät erityisesti seuraavat kulutukseen liittyvät kehityssuunnat: Yhdyskuntarakenteen hajaantuminen, kotitalouksien ja palvelusektorin sähkönkulutuksen voimakas kasvu, sähkölämmityksen lisääntyminen, yksityisautoilun lisääntyminen. Päästöjen kasvua ovat hillinneet ennen muuta rakennusten energiatehokkuuden paraneminen ja ajoneuvojen polttoaineen ominaiskulutuksen lasku.

Pääkaupunkiseudun ilmastostrategian laatimisesta YTV:ssä päätettiin elokuussa 2003 kaupunginjohtajien kokouksessa. Projektin johtoryhmässä on edustajia kaikista pääkaupunkiseudun kaupungeista. Tavoitteena on luoda pääkaupunkiseudulle vuoteen 2010 ja vuoteen 2030 ulottuva yhteinen ilmasto-strategia, jonka tavoitteisiin ja toimeenpanoon seudun kaikki strategian toteuttamisen kannalta merkittävät osapuolet sitoutuvat. Tarkoituksena on tunnistaa ja kuvata kasvihuonekaasupäästöjen vähentämisen kannalta potentiaalisimmat toimenpidealueet niin päästövaikutuksen, kustannusten kuin myös toteutettavuuden kannalta.

5. Talousalueen ja sen työmarkkinoiden kehitysnäkymät

5.1 Yrityskanta ja toimialat

Maan ylivoimaisesti suurimpana ja monipuolisimpana yritystoiminnan keskittymänä pääkaupunkiseudulla on keskeinen rooli myös koko maan talouskehityksen kannalta. *Vuonna 2003 pääkaupunkiseudulla toimi 50 200 yritystä, joissa työskenteli 375 450 henkeä. Pääkaupunkiseudun yritysten yhteenlaskettu liikevaihto oli 110,5 miljardia euroa. Pääkaupunkiseudun osuus koko maan yrityksistä oli 22 prosenttia, osuus henkilöstöstä 29 prosenttia ja liikevaihdosta 39 prosenttia.*

Lähes kaikki pääkaupunkiseudulla toimivat yritykset ovat pieniä tai keskisuuria (PK-yrityksiä), joissa henkilöstömäärä on alle 250 henkeä. Pääkaupunkiseudulla toimivista yrityksistä 49 809 oli PK-yrityksiä. Näiden osuus seudun yrityksistä oli 99,2 prosenttia, osuus yritysten henkilöstömäärästä 55,4 prosenttia ja osuus liikevaihdosta 51,8 prosenttia.

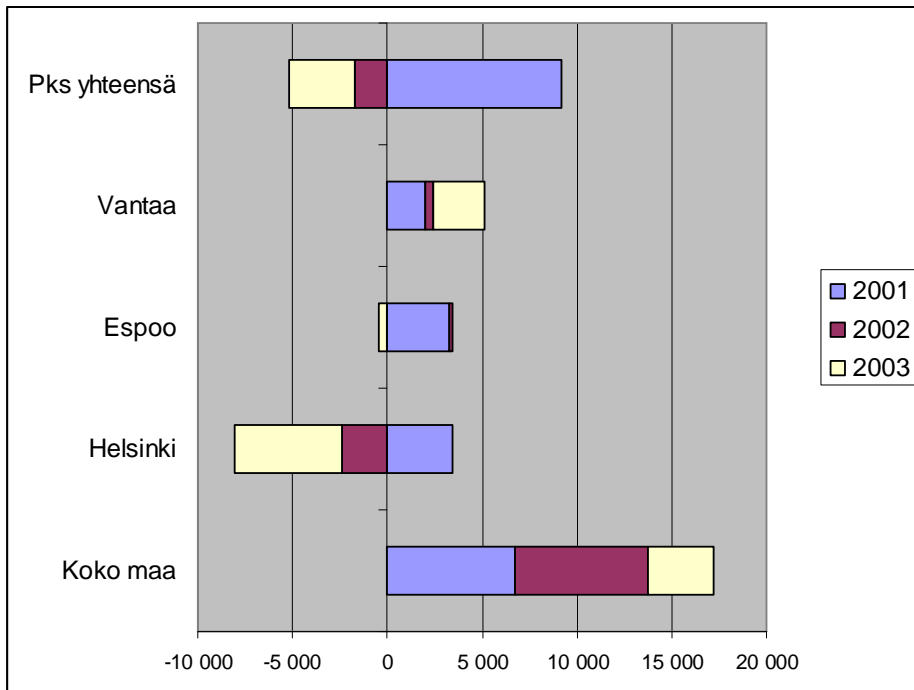
Suuryrityksiä, joissa yrityksen kokonaishenkilöstömäärä ylitti 250 henkeä, toimi pääkaupunkiseudulla 383 kpl. Tämä oli vain 0,9 prosenttia kaikista yrityksistä. Suuryritysten osuus yritysten kokonaistyöpaikkamäärästä oli 44,6 prosenttia ja osuus liikevaihdosta 48,2 prosenttia. Suuryritysten merkitys pääkaupunkiseudun taloudessa erityisesti työllisyyden kannalta on merkittävämpi kuin koko maassa keskimäärin, sillä koko maassa suuryritysten osuus henkilöstömäärästä jäi 38,8 prosenttiin. Maan 586 suuryrityksestä kahdella kolmesta oli toimintoja pääkaupunkiseudulla. *Maan 200 suurimman yrityksen pääkonttoreista 70 prosenttia sijaitsee pääkaupunkiseudulla ja 50 suurimman yrityksen pääkonttoreista 94 prosenttia.* Ulkomaisten yritysten osuuden pääkaupunkiseudun kokonaishenkilöstömäärästä arvioidaan olevan noin viidesosan.

Henkilöstömäärältään suurin toimiala pääkaupunkiseudulla oli liike-elämän palvelut, jonka osuus seudun yritysten yhteenlasketusta henkilöstömäärästä oli 24 prosenttia eli 88 500 henkeä. Seuraavaksi suurimmat alat olivat kauppa 22 prosenttia (83 800 henkeä), teollisuus 15 prosenttia (57 500 henkeä) ja liikenne 13 prosenttia (48 100 henkeä).

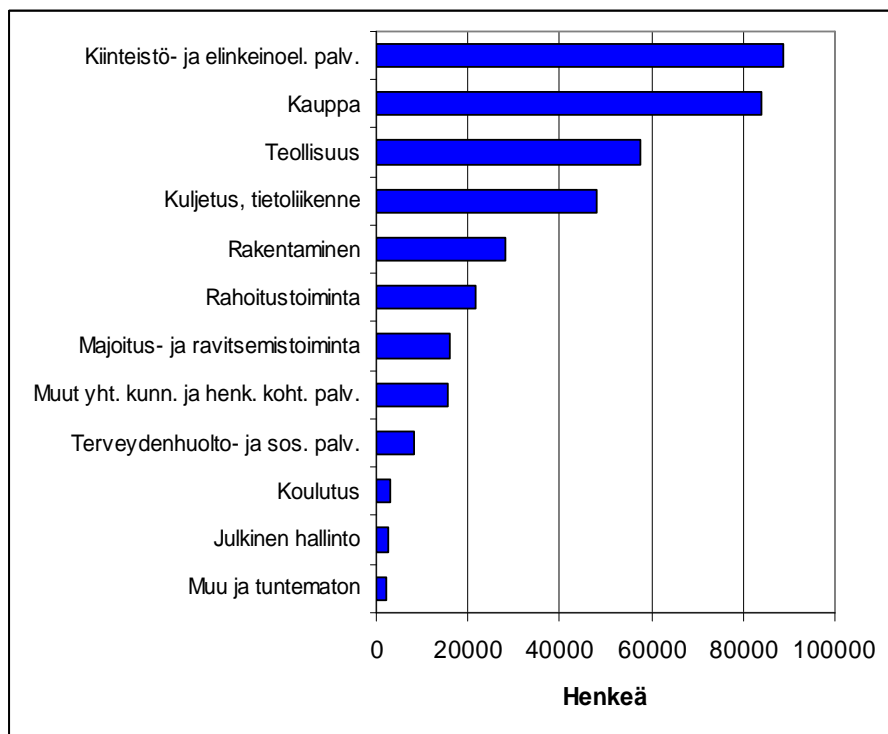
Työpaikkamäärän muutos pääkaupunkiseudulla 2001–2003

Pääkaupunkiseudun kuntiin syntyi vuonna 2001 yhteensä yli 9 000 työpaikkaa ja koko maassa lisäys oli hieman yli 6 000 työpaikkaa Tilastokeskuksen työssäkäyntitilaston mukaan. Käytännössä tämä tarkoitti työpaikkamäärään supistumista muualla maassa. Seuraavana vuonna tilanne kääntyi täysin päinvastaiseksi. Vuonna 2002 Helsingistä katosi lähes 2 400 työpaikkaa, kun Espoossa ja Vantaalla syntyi muutama sata uutta työpaikkaa. Vastaavasti muualla maassa (pääkaupunkiseudun ulkopuolinen Suomi) luotiin yli 8 700 uutta työpaikkaa. Vuonna 2003 pääkaupungin työpaikkamäärä laski edellisvuotta rajummin eli lähes 5 700:lla. Samalla myös Espoon työpaikkamäärä kääntyi laskuun. Vantaalle luotiin sen sijaan lähes 2 700 uutta työpaikkaa. Kaikkiaan pääkaupunkiseudun kuntien yhteinen työpaikkamenetys vuosina 2002-2003 oli 5 200. Vastaavasti muualla maassa syntyi lähes 15 700 uutta työpaikkaa.

Kuvio 23. Työpaikkamäärä muutos pääkaupunkiseudulla ja koko maassa 2001–2003



Kuvio 24. Yritysten henkilöstömäärä toimialoittain pääkaupunkiseudulla 2003



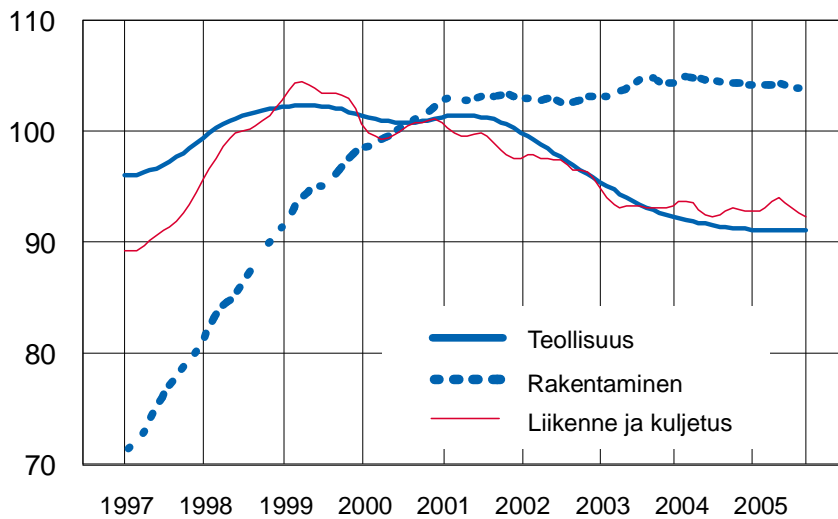
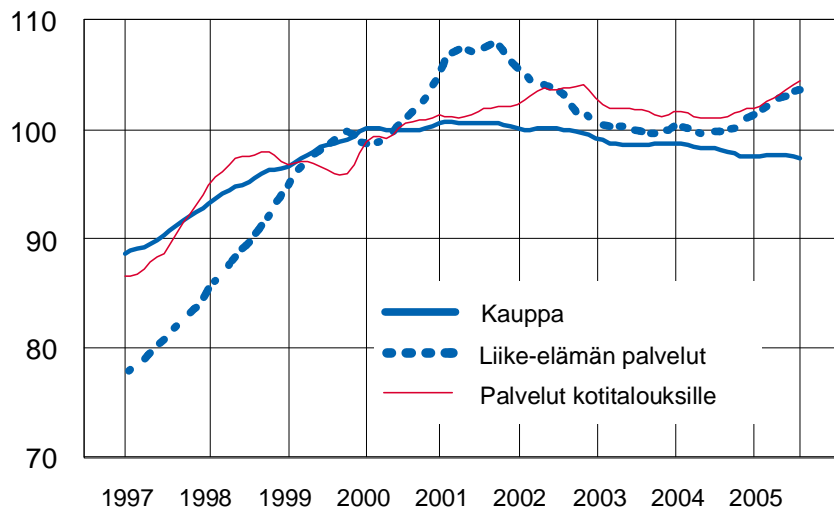
5.2 Elinkeino- ja toimialarakenteen erikoistuminen sekä monipuolisuus

Talouden rakenteen suhteen pääkaupunkiseutu, maamme ainoan metropolialueen ydin, on tyypillinen eurooppalainen suurkaupunkialue. *Palvelusektorin osuus työpaikoista on 83 prosenttia* ja jalostusalojen osuus 16 prosenttia alkutuotannon merkityksen ollessa marginaalinen. *Palvelusektorin suuruus perustuu nimenomaan yksityisiin palveluihin, joiden yhteenlaskettu osuus kaikista työpaikoista on hieman yli puolet.*

Pääkaupunkiseutu on monien pitkälle erikoistuneiden, lähinnä informaatiosektorin palvelu- ja sisältötuotantoon lukeutuvien, alojen keskittymä. Tietojenkäsittelyssä, tutkimus- ja kehittämistoiminnassa, mainospalveluissa, lainopillisten ja taloudellisten konsultointipalveluissa sekä teleliikenteessä ja graafisessa teollisuudessa koko maan työpaikoista oli 40 ja 60 prosentin välillä. Elektroniikka- ja sähkötuotteiden valmistuksen merkitys on myös korostunut kolmasosan alan työpaikoista sijaitessa alueella.

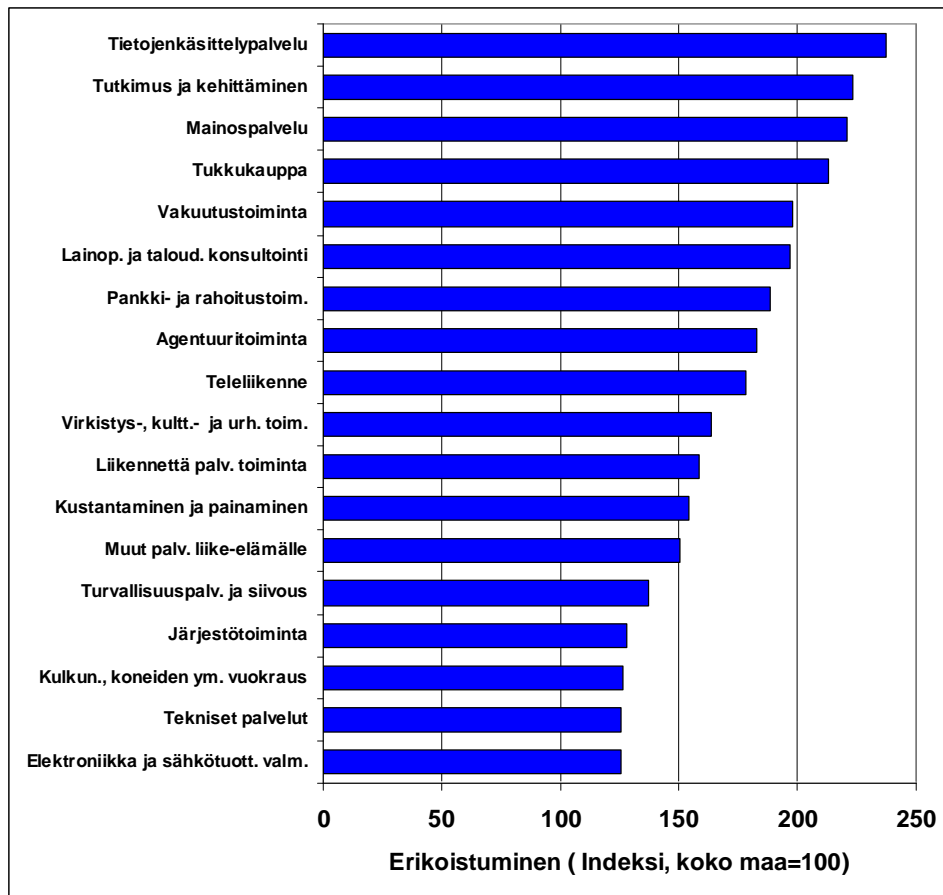
Rahoitustoiminnan työpaikoista puolet sijaitsee pääkaupunkiseudulla. Liike-elämälle tukitoimintoja tarjoavien turvallisuus- ja siivousalojen sekä muiden palveluita liike-elämälle tarjoavien alojen työpaikat ovat myös voimakkaasti keskittyneet alueelle. *Pääkaupunkiseudulla on myös erittäin vahva rooli maan logistisena keskuksena,* joka on paitsi kansallinen liikenteen ja kuljetuksen solmukohta myös kansainvälisen henkilö- ja tavaraliikenteen portti. Tähän liittyen tukku-kauppa ja agentuuritoiminta, kuljetustoiminta sekä majoitus- ja ravitsemistoiminta ovat vahvasti Suomessa keskittyneet tänne em. teleliikenteen lisäksi. *Pääkaupunkiseutu toimii myös virkistys-, kulttuuri- ja urheilutoiminnan valtakunnallisena keskittymänä.* Tämän lisäksi Helsinki toimii maan hallinnollisena keskuksena, jota ilmentää julkisen hallinnon ja järjestötoiminnan keskittyminen alueelle.

Kuvio 25. Yritysten henkilömäärän muutostrendi pääkaupunkiseudulla 1997–2005, indeksi 2000=100.



Lähde: Tilastokeskus, Suhdannepalvelu

Kuvio 26. Elinkeinoelämän merkittävimmät erikoistumisalat¹⁾ pääkaupunkiseudulla 2003 (indeksi, koko maa = 100)



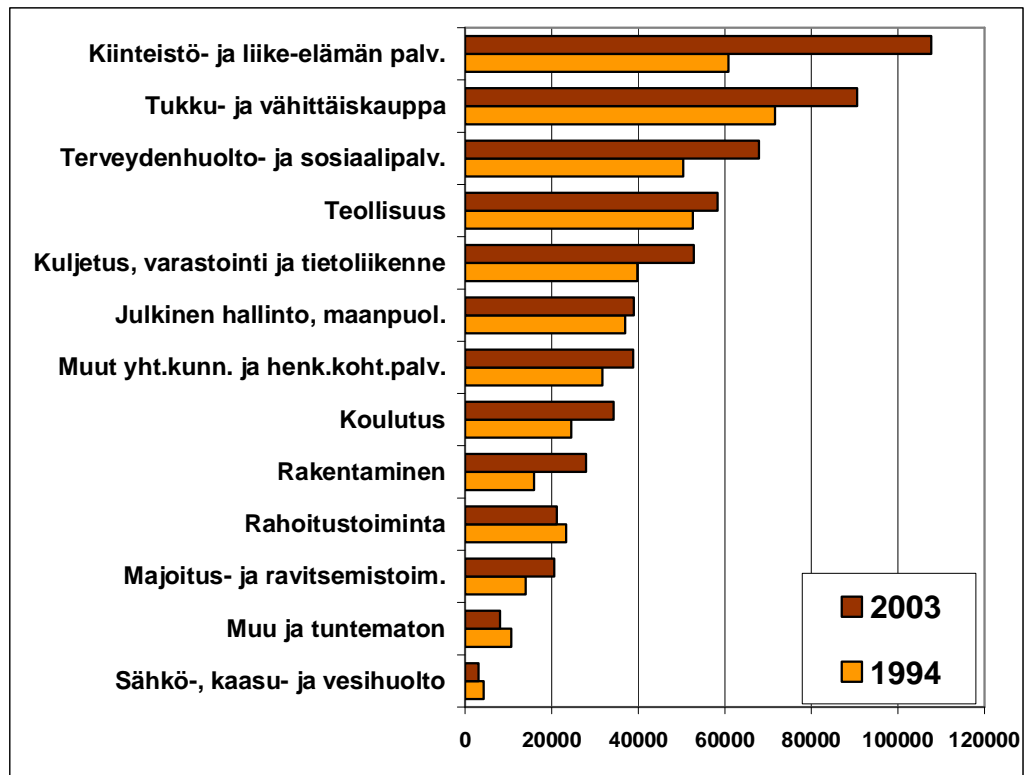
5.3 Työvoiman kysyntä ja tarjonta

Helsingin seudun työpaikkamäärän kasvuksi 2001–2015 ennakoidaan noin 27 000 työpaikkaa ja työllisen työvoiman poistuma on laskelmien mukaan vastaavalta ajalta noin 237 000 henkeä. *Uuden työllisen työvoiman kokonaistarve eli avautuvien työpaikkojen määrä vuoteen 2015 asti on siis 264 000.* Keskimäärin työpaikkoja avautuisi vuosittain 17 600. Poistuman osuus koko tarpeesta olisi peräti 90 prosenttia.

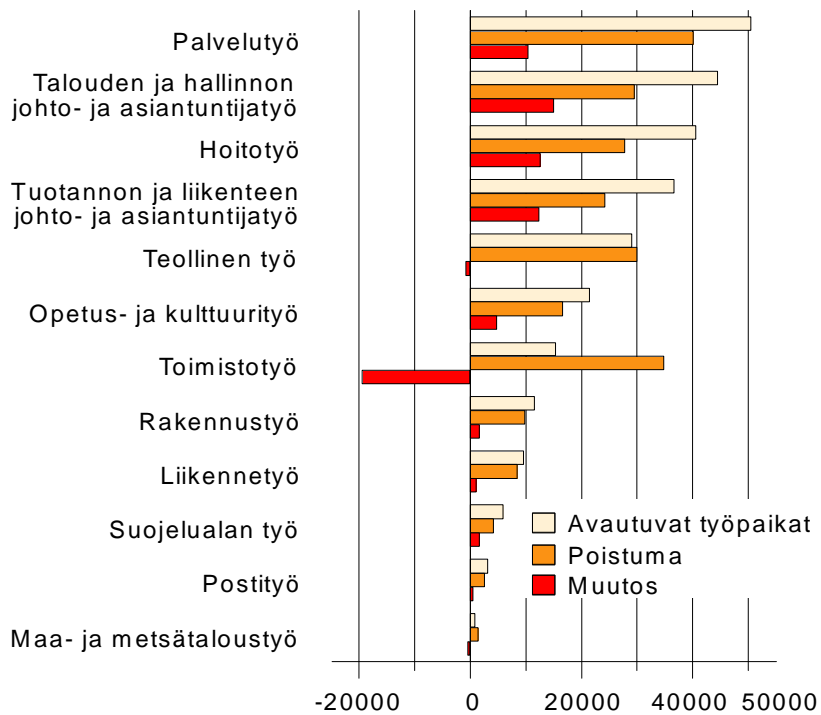
Avautuvien työpaikkojen määrä suhteutettuna vuoden 2000 työlliseen työvoimaan on korkein talouden ja hallinnon johto- ja asiantuntijatyössä, hoitotyössä sekä tuotannon ja liikenteen johto- ja asiantuntijatyössä, rakennus-, suojele- ja liikenteen aloilla. Suhteellisesti vähäisintä uuden työvoiman tarve on toimistotyössä. Eniten uusia työpaikkoja avautuu palvelutyössä.

¹⁾ Kunkin toimialan erikoistuneisuusindeksi on laskettu suhteuttamalla toimialan osuus pääkaupunkiseudun työpaikkamäärästä koko maan vastaavan toimialan työpaikkamäärään. Kuvioihin on poimittu ne toimialat, joilla erikoistumisindeksin arvo ylittää 125 eli alat, joiden työpaikkaosuus pääkaupunkiseudulla on vähintään 25 % suurempi kuin koko maassa.

Kuvio 27. Työpaikat pääkaupunkiseudulla 1994 ja 2003



Kuvio 28. Avautuvat työpaikat, poistuma ja työpaikkamuutos ammattilohkon mukaan Helsingin seudulla 2000–2015



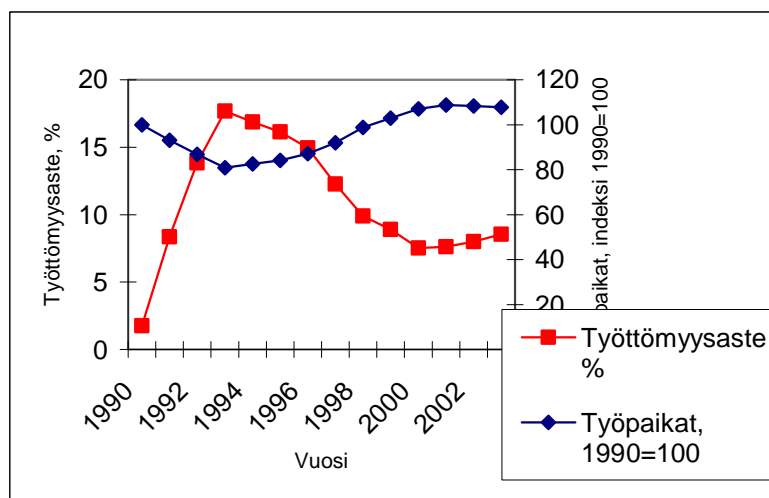
Helsingin seudun työvoiman ikärakenne on muuta maata nuorempaa ja seudun suurimmat ikäluokat ovat perinteisten suurten ikäluokkien sijaan 1960-luvulla syntyneet. Työvoimapoistuman näkökulmasta tämä on kuitenkin ongelmallista. Kun poistuma suurista ikäluokista alkaa, se pysyy korkealla tasolla parikymmentä vuotta, koska suurten ikäluokkien ja 1960-luvulla syntyneiden ikäluokkien välissä olevat ikäluokat ovat myös varsin suuria ja nuoremmat ikäluokat selvästi näitä pienempiä.

Uusia työpaikkoja avautuu aiempaa enemmän myös niillä maamme seuduilla, jotka perinteisesti ovat luovuttaneet työvoimaa Helsingin seudulle. Helsingin seudun houkuttelevuus työpaikka-alueena saattaa tästä johtuen vähetä. Tämä lisää painetta Helsingin seudun omien työvoimavarantojen entistä tehokkaampaan käyttöön erityisesti työllisyysastetta nostamalla. Tätä vaikeuttaa seudun työttömyyden painottuminen muuta maata selvästi voimakkaammin pitkäaikaisyöttömyyteen. Eläkeuudistuksella pyritään mm. vanhempien ikäluokkien aiempaa pidempään työelämässä pysymiseen. Sen tehoa heikentää kuitenkin se, että keskimäärin vain kolmannes työssä olevista ylipäätään siirtyy pois työelämästä suoraan vanhuuseläkkeelle.

Työpaikkakehitys ja työttömyysaste 1990–2003 pääkaupunkiseudulla

Pääkaupunkiseudun työttömyysaste oli vuonna 1990 alle kaksi prosenttia, mikä vastaa lähes täystyöllisyyttä. Kolme vuotta myöhemmin työttömien määrä oli noussut 80 000:een, eli kymmenkertaistunut vuosikymmenen alusta. Työttömyysaste oli 17,6 prosenttia. Syvimmästä lamavuodesta työttömien määrä väheni rivakasti aina vuoteen 2000 ollen tuolloin 39 600 henkilöä. Uuden vuosituhanen alussa työttömien määrä alkoi jälleen kasvaa. Tuoreimpien tietojen mukaan vuosina 2004 ja 2005 työttömyys on kuitenkin ollut laskusuunnassa. Vuoden 2004 lopussa pääkaupunkiseudun työttömyysaste oli 8,5 työministeriön työnvälitystilaston tietojen mukaan.

Kuvio 29. Työttömyysaste ja työpaikkakehitys pääkaupunkiseudulla 1990–2003



Lähde: Tilastokeskus, Kaupunki- ja seutuindikaattorit

Työpaikkamääriä on kuviossa tarkasteltu suhteessa vuoteen 1990. Tuolloin pääkaupunkiseudulla oli lähes 530 000 työpaikkaa. Laman seurauksena työpaikkamäärä putosi 20 prosenttia vuoteen 1993. Tämän jälkeen työpaikkoja on vuosi vuodelta syntynyt lisää aina vuoteen 2001 saakka. Vuosien 2002–2003 työpaikkamäärät olivat edellisvuotta pienempiä, mutta käänne parempaan näkyy jälleen vuoden 2004 ja 2005 ennakkotiedoissa.

Positiivisen työpaikkakehityksen vaikutukset näkyvät nopeimmin nuorten sekä lyhytkestoisien työttömyyden parantumisena. Yli 50-vuotiaiden työttömien osuus oli pääkaupunkiseudulla kolmannes, vaikka kääntyikin hienoiseen laskuun vuonna 2005. Koko Suomen tasolla ikääntyvien työttömien osuus on vielä korkeampi. Vuoden 2004 lopussa pääkaupunkiseudulla oli runsas 15 000 yli 50-vuotiasta työtöntä.

Pääkaupunkiseudun työttömästä oli samaan aikaan pitkäaikaistyöttömiä 31 prosenttia. Koko maassa vastaava osuus on 25 prosenttia. Huolimatta viimeaikaisesta työpaikkamäärän kasvusta pitkäaikaistyöttömyys on edelleen kova haaste pääkaupunkiseudulle. Vuoden 2005 loppupuolella pitkäaikaistyöttömien määrä kääntyi laskuun, mutta edelleen heitä oli marraskuun lopussa yli 13 000 henkilöä.

Taulukko 3. Työpaikat, työttömyysaste ja työttömien määrä pääkaupunkiseudulla vuosina 1990–2003

| | Työpaikat lkm | Työttömyysaste % | Työttömät lkm |
|------|---------------|------------------|---------------|
| 1990 | 529 544 | 1,8 | 8 150 |
| 1991 | 492 946 | 8,4 | 38 984 |
| 1992 | 459 762 | 13,8 | 64 099 |
| 1993 | 427 834 | 17,7 | 80 065 |
| 1994 | 436 843 | 16,9 | 77 059 |
| 1995 | 445 819 | 16,1 | 74 749 |
| 1996 | 461 517 | 15,0 | 70 587 |
| 1997 | 487 268 | 12,3 | 59 241 |
| 1998 | 523 208 | 9,9 | 49 978 |
| 1999 | 544 674 | 8,9 | 45 911 |
| 2000 | 566 485 | 7,5 | 39 613 |
| 2001 | 575 659 | 7,6 | 40 513 |
| 2002 | 573 911 | 8,0 | 42 521 |
| 2003 | 570 465 | 8,5 | 45 283 |

Nuorten työssäkäynti ja työttömyys

Pääkaupunkiseudun nuorista 15–24-vuotiaista valtaosa opiskelee tai käy työssä. Vuonna 2003 ikäryhmän työllisyysaste oli 44 prosenttia ja opiskelijoiden osuus 43 prosenttia. Nuorten työttömyysaste oli 6,5 prosenttia. Naisten työllisyysaste oli 8 prosenttiyksikköä miehiä korkeampi.

Noin kahdeksan prosenttia nuorista ei tilastointiajankohtana opiskellut eikä käynyt työssä ja heiltä puuttui peruskoulun jälkeinen tutkinto. Osalla näistä nuorista saattaa olla kohonnut riski syrjäytyä pysyvämmiin työmarkkinoilta ja taloudellisesta hyvinvoinnista. Lukumääräisesti heitä oli pääkaupunkiseudulla n. 9600 henkilöä. Tämä määrä vaihtelee vuotuisesti samansuuntaisesti yleisen työllisyystilanteen kanssa. Poikia löytyi tästä ryhmästä tyttöjä enemmän, myös pidemmät työttömyysjaksot olivat pojilla yleisempiä.

Taulukko 4. Pääkaupunkiseudun 15–24-vuotiaiden opiskelu ja työssä käynti vuonna 2003 sukupuolen mukaan

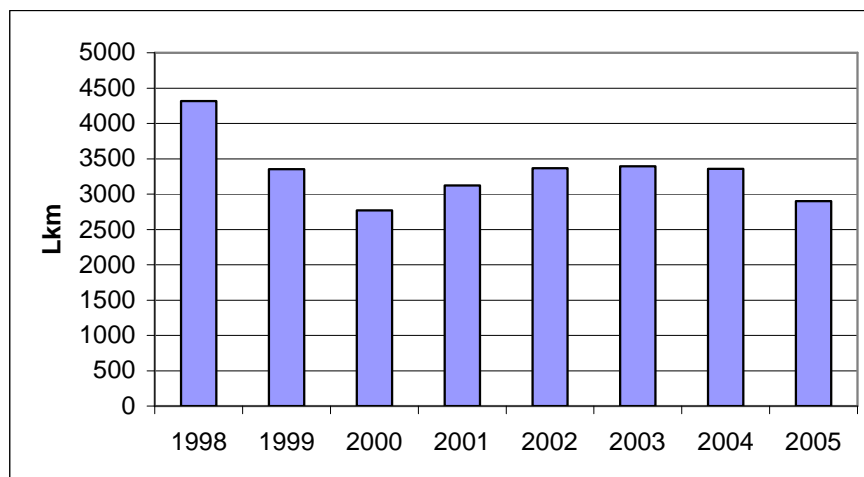
| | Kaikki | Miehet | Naiset |
|---|--------|--------|--------|
| Opiskelijoiden osuus ikäluokasta, % | 42,6 | 44,0 | 41,4 |
| Työllisten osuus ikäluokasta, % | 44,0 | 39,5 | 48,2 |
| Työttömien lukumäärä | 3 800 | 2 168 | 1 632 |
| Työttömyysaste, % | 6,5 | 8,3 | 5,0 |
| <hr/> | | | |
| Työttömyyden kesto kk/vuosi | % | % | % |
| 0-3 kk | 42 | 39 | 46 |
| 4-12 kk | 58 | 61 | 54 |
| <hr/> | | | |
| Ei peruskoulun jälkeistä tutkintoa, ei työssä, ei opiskele, lukumäärä | 9 568 | 5 416 | 4 152 |
| Osuus ikäluokasta, % | 7,7 | 8,9 | 6,5 |

Lähde: Tilastokeskus, Väestötietopalvelu ja Opetusministeriön Nuorten elinoloindikaattorit

Nuorten työllisyys- ja työttömyystrendit noudattavat pitkälle yleistä työpaikkakehitystä. Vuonna 2000 pääkaupunkiseudun nuorten työttömien määrä oli alimmillaan kymmeneen vuoteen. Nuoret ovat siirtymävaiheessa suhteessa työmarkkinoihin, minkä vuoksi he ovat haavoittuvampia taloudellisesti tiukkoina aikoina. Nuorisotyöttömyys nousee muun väestön työttömyyttä voimakkaammin, koska yritykset välttävät uusien työntekijöiden palkkaamista laskusuhdanteessa.

Vuoden 2005 alusta voimaan tulleen yhteiskuntatakuun vaikutukset näkyvät selvästi nuorten työttömien määrän laskuna. Samanaikaisesti myös yleinen työllisyys tilanne parantui ja työttömyys laski muissakin ikäryhmissä. *Viimeaikainen työpaikkakasvu on keskittynyt erityisesti palvelu- ja kaupan aloille ja nämä alat työllistävät paljon nuoria.* Palvelualoilla yhä useampi työsuhde on epätyypillinen, eli osa-aikainen ja/tai määräaikainen.

Kuvio 30. Pääkaupunkiseudun alle 25-vuotiaiden työttömien lukumäärä v. 1998–2005 (marraskuu)



Lähde: Työministeriö, työnvälitystilasto

6. Kuntatalouden, henkilöstön ja palveluiden erityispiirteet ja kehitysnäkymät

6.1 Kuntatalous ja valtion toimenpiteiden vaikutus

Kuntatalous on heikentynyt vuosina 2003 ja 2004. Sama kehitys on jatkunut myös vuonna 2005. Valtio on vähentänyt osuuttaan peruspalvelujen rahoituksesta. Valtion rahoitusosuus keskeisten peruspalvelujen rahoituksesta on supistunut noin 20 prosenttiyksikköä vuosina 1990–2003. Kunnille on määrätty jatkuvasti lisää tehtäviä osoittamatta niihin riittävää rahoitusta.

Kustannustenjaon tarkistuksessa kunnille ei ole maksettu korvausta heti vaan erissä niin, että 192 miljoonaa euroa jää maksettavaksi vuoden 2007 jälkeen. Tästä seuraa, että kunnilta jää vuosina 2005–2008 saamatta valtionosuuksia 840 miljoonaa euroa.

Kunnallistaloudessa on ollut vireillä koko ajan rahoitusjärjestelmien uudistushankkeita 1990-luvun vaihteesta alkaen. Kunnallistalouden uudistusten luonne on muuttunut sellaiseksi, että se on kuntien välistä nollasummapeliä. Niinpä pääkaupunkiseudun kunnat ovat lähes säännönmukaisesti olleet menettäjinä uudistuksissa.

Pääkaupunkiseudun verotulot ovat määrällisesti kasvaneet kohtuullisesti muuhun maahan verrattuna. Reaalinen kasvu vuosina 1990–2004 oli 31 prosenttia ja Manner-Suomen 27 prosenttia. Ongelmana on se, että asukas pohjaan suhteutettuna kasvu on ollut hidasta. Pääkaupunkiseutu on muuta maata huomattavasti riippuvaisempi verotuloista. 1990-luvun alun lama leikkasi pääkaupunkiseudun verotuloja suhteellisesti muita alueita enemmän. Myös 2000-luvun kehitys on ollut huolestuttavan heikko (taulukko 5). Merkittävästi tähän on vaikuttanut yhteisöveron jakoperusteiden muutos.

Muita alueita suurempaan riippuvuuteen omista verotuloista liittyy myös lainan kannan kehitys. Lamasta johtunut verotulovaje jouduttiin pääkaupunkiseudulla paikkaamaan muita enemmän velalla. Lamasta aiheutuneet velat saatiin osin maksettua 1990-luvun lopulla. Se jälkeen pääkaupunkiseudun lainamäärä on kasvanut huolestuttavasti muuta maata nopeammin (taulukko 5). Vaikka pääkaupunkiseudun vuosikate on ollut poistoihin verrattuna kohtuullinen, ei se ole riittänyt investointien rahoittamiseen. Tästä on seurannut lainamäärän kasvu.

Taulukko 5. Pääkaupunkiseudun ja Manner-Suomen verotulojen ja lainojen kehitys 1990–2004 1990=100, (euroa/asukas, 2004 rahanarvo)

Verotulot ja lainat euroa/asukas 1990–2004 vuoden 2004 rahanarvossa (1990=100)

1990=100

| Verot e/as 2004 raha | 1990 | 1991 | 1992 | 1993 | 1994 | 1995 | 1996 | 1997 | 1998 | 1999 | 2000 | 2001 | 2002 | 2003 | 2004 |
|----------------------|------|------|------|------|------|------|------|------|------|------|------|------|------|------|------|
| Helsinki | 100 | 89 | 79 | 80 | 89 | 104 | 106 | 115 | 120 | 116 | 131 | 133 | 118 | 114 | 108 |
| Vantaa | 100 | 92 | 92 | 88 | 95 | 98 | 103 | 104 | 109 | 109 | 113 | 119 | 119 | 110 | 108 |
| Espoo | 100 | 90 | 89 | 83 | 93 | 96 | 103 | 103 | 110 | 113 | 137 | 137 | 132 | 117 | 115 |
| Kauniainen | 100 | 110 | 87 | 89 | 88 | 121 | 103 | 107 | 115 | 111 | 161 | 157 | 126 | 132 | 116 |
| Pääkaupunkiseutu | 100 | 90 | 83 | 82 | 91 | 101 | 105 | 110 | 115 | 114 | 130 | 132 | 121 | 114 | 110 |
| Manner-Suomi | 100 | 93 | 90 | 90 | 97 | 106 | 112 | 115 | 120 | 121 | 124 | 131 | 133 | 123 | 121 |

| Lainat e/as 2004 raha | 1990 | 1991 | 1992 | 1993 | 1994 | 1995 | 1996 | 1997 | 1998 | 1999 | 2000 | 2001 | 2002 | 2003 | 2004 |
|-----------------------|------|------|------|------|------|------|------|------|------|------|------|------|------|------|------|
| Helsinki | 100 | 171 | 401 | 512 | 499 | 434 | 342 | 338 | 308 | 180 | 156 | 136 | 367 | 451 | 511 |
| Espoo | 100 | 190 | 308 | 349 | 347 | 299 | 258 | 218 | 167 | 129 | 99 | 92 | 41 | 149 | 174 |
| Vantaa | 100 | 144 | 167 | 203 | 202 | 179 | 195 | 183 | 151 | 128 | 102 | 115 | 157 | 197 | 242 |
| Kauniainen | 100 | 169 | 134 | 184 | 214 | 204 | 57 | 6 | 5 | 4 | 4 | 3 | 3 | 2 | 1 |
| Pääkaupunkiseutu | 100 | 163 | 286 | 354 | 348 | 303 | 265 | 251 | 217 | 149 | 123 | 119 | 222 | 290 | 338 |
| Manner-Suomi | 100 | 120 | 141 | 146 | 132 | 115 | 101 | 102 | 99 | 93 | 95 | 96 | 108 | 121 | 138 |

Verotulot ja lainat euroa/asukas 1990–2004 vuoden 2004 rahanarvossa

| Verot e/as 2004 raha | 1990 | 1991 | 1992 | 1993 | 1994 | 1995 | 1996 | 1997 | 1998 | 1999 | 2000 | 2001 | 2002 | 2003 | 2004 |
|----------------------|-------|-------|-------|-------|-------|-------|-------|-------|-------|-------|-------|-------|-------|-------|-------|
| Kauniainen | 3 431 | 3 765 | 2 998 | 3 043 | 3 008 | 4 142 | 3 523 | 3 683 | 3 960 | 3 819 | 5 538 | 5 401 | 4 314 | 4 538 | 3 975 |
| Vantaa | 2 862 | 2 631 | 2 628 | 2 528 | 2 714 | 2 799 | 2 935 | 2 985 | 3 109 | 3 132 | 3 234 | 3 398 | 3 414 | 3 141 | 3 088 |
| Helsinki | 3 200 | 2 860 | 2 527 | 2 575 | 2 853 | 3 327 | 3 384 | 3 671 | 3 830 | 3 713 | 4 186 | 4 247 | 3 765 | 3 652 | 3 448 |
| Espoo | 3 227 | 2 893 | 2 886 | 2 679 | 2 991 | 3 095 | 3 325 | 3 321 | 3 536 | 3 655 | 4 430 | 4 413 | 4 257 | 3 782 | 3 713 |
| Pääkaupunkiseutu | 3 145 | 2 833 | 2 626 | 2 593 | 2 858 | 3 186 | 3 289 | 3 467 | 3 632 | 3 593 | 4 075 | 4 136 | 3 816 | 3 593 | 3 446 |
| Kaikki yhteensä | 2 160 | 2 020 | 1 952 | 1 947 | 2 106 | 2 287 | 2 423 | 2 484 | 2 586 | 2 606 | 2 681 | 2 832 | 2 863 | 2 664 | 2 613 |

| Lainat e/as 2004 raha | 1990 | 1991 | 1992 | 1993 | 1994 | 1995 | 1996 | 1997 | 1998 | 1999 | 2000 | 2001 | 2002 | 2003 | 2004 |
|-----------------------|------|-------|-------|-------|-------|-------|-------|-------|-------|-------|------|-------|-------|-------|-------|
| Helsinki | 279 | 476 | 1 116 | 1 427 | 1 390 | 1 210 | 952 | 941 | 857 | 502 | 435 | 380 | 1 022 | 1 257 | 1 424 |
| Espoo | 292 | 554 | 899 | 1 020 | 1 015 | 874 | 755 | 636 | 488 | 376 | 290 | 269 | 120 | 435 | 508 |
| Vantaa | 917 | 1 319 | 1 530 | 1 863 | 1 856 | 1 643 | 1 787 | 1 682 | 1 381 | 1 174 | 935 | 1 053 | 1 439 | 1 805 | 2 215 |
| Kauniainen | 254 | 430 | 341 | 466 | 542 | 518 | 144 | 15 | 13 | 11 | 9 | 8 | 8 | 5 | 2 |
| Pääkaupunkiseutu | 400 | 650 | 1 141 | 1 413 | 1 389 | 1 212 | 1 057 | 1 004 | 866 | 595 | 492 | 477 | 885 | 1 160 | 1 349 |
| Manner-Suomi | 849 | 1 022 | 1 196 | 1 240 | 1 120 | 976 | 856 | 865 | 842 | 791 | 802 | 814 | 913 | 1 028 | 1 173 |

Kuntatalouden uudistukset ovat viime vuosina toteutettu niin, että resursseja on siirretty kuntaryhmiltä toisille ilman että valtio olisi panostanut uudistuksiin. Kuntataloudessa maksajia on vähän ja kuntiin kohdistuu entistä suurempi paine olla maksajina uudistuksissa. Vuonna 2006 verotulotasauksessa tasausvähennykset ovat 682 milj. euroa. Pääkaupunkiseudun neljän kaupungin osuus tästä on 439 miljoonaa euroa eli 64 prosenttia.

Pääkaupunkiseudun kuntien maksajan roolista on seurannut se, että pääkaupunki-seudun neljän kaupungin yhteenlaskettu verorahoitus euroina asukasta oli vuonna 2004 reaalisesti pienempi kuin vuonna 1990. Kaikissa muissa kuntien kehitystyypeissä rahoitus oli vähintään vuoden 1990 tasolla. (Martikainen – Heilin, 2005)

Pääkaupunkiseudulla ja Uudellamaalla on moottorin asema Suomen taloudessa. Moision mukaan Uudenmaan nettomaksajan asema korostui vuonna 2000.

Uudeltamaalta kerätyt verotulot ylittivät Uudellemaalle kohdistetut valtion menot 3,3 miljardilla eurolla. Uusimaa ja Helsingin seutu ovat siten tuottaneet entistä merkittävämmän osan muille alueille jaetuista rahavirroista.

6.2 Kuntien peruspalvelujen kustannustehokkuus

Toisin kuin eräissä muissa maissa, hyvinvointipalvelujen tuottaminen kansalaisille on Suomessa nimenomaan kuntien tehtävä. Kuntasektorin resurssien riittävyys ja voimavarojen jakautuminen ovat viime vuosina olleet jatkuvan huolen aiheena. Taustalla on palvelujen tarpeen kasvu mm. väestön ikääntymisen vuoksi, samanaikaisesti kun tuottavuuden nostaminen on useasta syystä hankalaa. Tässä tilanteessa on tärkeää pyrkiä arvioimaan kuntien tuottamien palvelujen kustannuksia, taloudellisuutta, riittävyttä ja laatua.

Kuluneena syksynä ilmestynyt tutkimus arvioi peruspalvelutarjonnan kustannustehokkuutta 353 Manner-Suomen kunnassa vuosina 1994–2002 (Loikkanen – Susiluoto, 2005). Tutkimuksessa tarkasteltiin kuntien tuottaman kymmenen peruspalvelun määrää suhteessa niistä aiheutuviin kustannuksiin. Mainitut peruspalvelut kuuluivat sosiaalitoimen, perusterveydenhuollon sekä sivistystoimen aloille.

Tutkimuksessa tehokkaimmiksi osoittautuivat useat pienehköt eteläsuomalaiset kunnat, joiden suhteellinen kustannustehokkuusluku oli lähes 100 prosenttia. Heikoimmin menestyivät Pohjois-Suomen kunnat, joista kymmenkunta jäi suhteelliselta tehokkuudeltaan alle 70 prosentin. Tämä tarkoittaa, että heikoimmat kunnat tuottivat tietyllä rahamäärällä vain noin kaksi kolmasosaa siitä palvelujen määrästä, minkä tehokkaimmat saivat aikaan. Helsingin kustannustehokkuusluku oli 79,4 %, Espoon 82,5 % ja Vantaan 83,8.

Tutkimuksessa kysyttiin edelleen, mitkä taustatekijät voisivat olla kuntien välisten erojen syynä. Pääkaupunkiseudun kannalta osoittautui, että kustannustehokkuudelle haitallisia ovat erilaiset suureen kokoon liittyvät seikat. Näiden tekijöiden tarkka erittely ei ole mahdollista. Kuitenkin ne monet palvelutasoa ja palvelujen monipuolisuutta koskevat vaatimukset, joita suurkaupunkiasema aiheuttaa erityisesti Helsingille, alentavat kustannustehokkuutta. Lisäksi korkeat palkat ja muutenkin korkea kustannustaso vaikuttavat seudulla samaan suuntaan. Helsingin etuina olivat sen sijaan mm. asukkaiden korkea koulutustaso, edullinen sijainti, sekä korkea taajama-aste, jotka kaikki ovat omiaan kohottamaan kustannustehokkuutta. Taulukko 3 kuvaa niitä tekijöitä, jotka vaikuttavat kuntien peruspalvelujen kustannustehokkuuteen pääkaupunkiseudulla. Taulukon luvut kertovat, kuinka monen prosenttiyksikön etu (+) tai haitta (–) eri taustatekijöistä kolmelle suurelle kaupungille koituu, kun näitä kaupunkeja verrataan tyypilliseen suomalaiseen kuntaan.

Kaiken kaikkiaan Helsingin suhteellisen vaatimaton sijoitus vertailussa selittyy hyvin sen taustatekijöillä (taulukko 3). Pääkaupungin kustannustehokkuus on siis sellainen kuin voidaan odottaakin, kun sen taustatekijät otetaan huomioon. Tämä käy ilmi taulukon 1 alimmalta riviltä, jossa Helsingin jäännösluku on nolla. Espoo ja Vantaa menestyvät hieman vaatimattomammin kuin voitaisiin odottaa, mikä näkyy näiden kaupunkien vastaavista luvuista (-3 %).

Taulukko 6. Taustatekijöiden vaikutus peruspalvelujen kustannustehokkuuteen suurissa kaupungeissa, prosenttiyksikköä 1994–2002

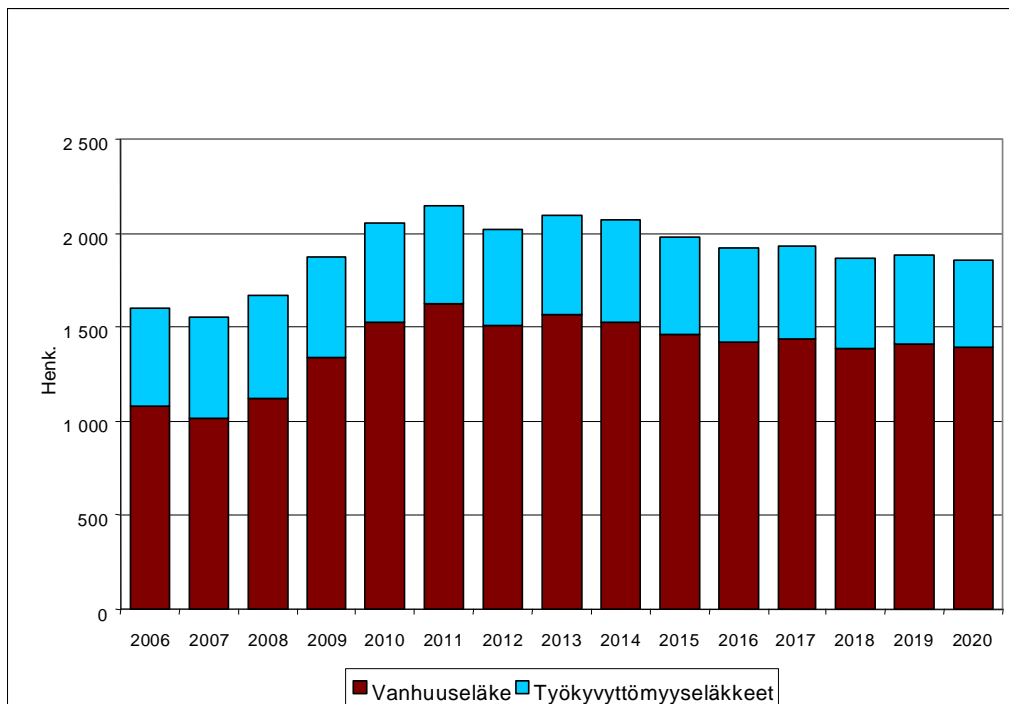
| | Helsinki | Espoo | Vantaa |
|--------------------------------------|-----------|-----------|----------|
| Kunnan väkiluku (kokotekijät) | -11 | -4 | -3 |
| Kustannustaso | -7 | -10 | -7 |
| Koulutustaso | 5 | 6 | 3 |
| Palveluvalikoiman laajuus | -3 | -1 | -1 |
| Kunnan sijainti ja taajama-aste | 4 | 4 | 4 |
| Muilta tuottajilta ostetut palvelut | 3 | 2 | 2 |
| Sosioekonominen tilanne | 1 | 2 | 1 |
| Muut taustatekijät | 1 | 1 | 1 |
| Taustatekijät yhteensä | -7 | -1 | 0 |
| Selittämättä jäävä osa tehokkuudesta | 0 | -3 | -3 |

6.3 Kuntasektorin henkilöstökehitys ja sen vaikutukset palvelutuotantoon

Pääkaupunkiseudun kaupungit ovat suurimpia työnantajia alueellaan. Yhteensä Helsingin, Espoon, Vantaan ja Kauniaisten kaupungeilla on lähes 70 000 työpaikkaa. Määrä on runsas kuudesosa kaikista kunta-alan työpaikoista.

Kaupunkien työvoimatarpeeseen vaikuttavat monet tekijät, erityisesti kaupunkilaisten palvelutarve, palvelujen tuotantotavat sekä oman työvoiman lähtö- vaihtuvuus. Palvelutarpeeseen vaikuttavat myös kieli- ja kulttuuriasiat. Pääkaupunkiseudulla on 64 130 asukkaan ruotsinkielinen väestö ja 63 280 asukasta käsittävä vieraskielinen väestö. Suurten ikäluokkien saavuttaessa vanhuuseläkeiän, kaupunkien henkilöstössä on odotettavissa huomattavaa eläkepoistumaa, jonka korvaaminen supistuvilla työmarkkinoilla, tulee tuottamaan vaikeuksia.

Kuva 32. Pääkaupunkiseudun (Helsinki, Espoo, Vantaa, Kauniainen) kunta-alan eläkepoistuma 2006–2020



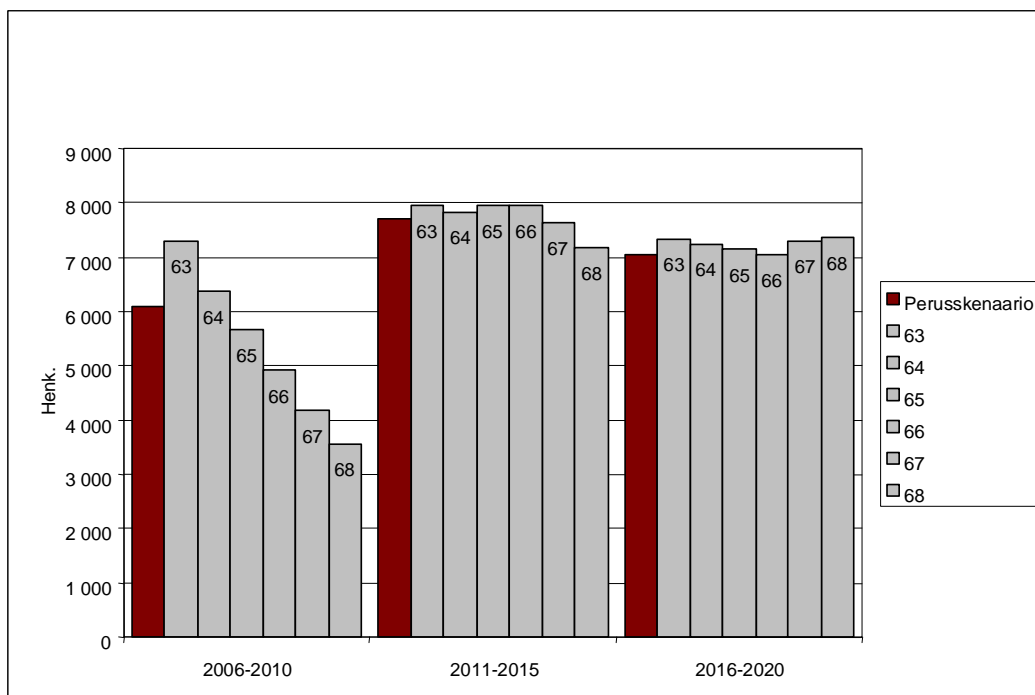
Lähes puolet nykyisestä kaupunkien henkilöstöstä siirtyy eläkkeelle viidentoista seuraavan vuoden aikana. Noin kolmannes kaupunkien henkilöstön eläkepoistumasta johtuu työkyvyttömyydestä. Kuntien eläkevakuutuksen arvioimat eläkepoistumat vuosina 2006–2020 pääkaupunkiseudun kaupungeissa ovat seuraavat:

| | |
|------------|-------|
| Helsinki | 43,1% |
| Espoo | 40,9% |
| Vantaa | 43,3% |
| Kauniainen | 40,5% |

Eläkkeelle siirtymisen suurin aalto toteutuu 2010-luvun vaihteessa. Samaan aikaan seudun väestömäärän arvioidaan kasvavan noin 70 000 uudella asukkaalla. 2010-lukua voidaan pitää eläkepoistuman kannalta haasteellisena ajankohdaksi, jolloin ratkaistaan työvoiman riittävyys kaupungeissa ja eri työaloilla sekä mahdollisuudet palvelutuotannon järjestämiseen.

Uuden eläkelainsäädännön mukaan kunta-alalla on mahdollisuus jäädä eläkkeelle 63 -vuotiaana, mutta jos henkilökohtainen vanhuuseläkeikä on yli 63 vuotta, eläke pienenee. Lisäksi kaikilla on oikeus työskennellä aina 68 ikävuoden täyttämiseen asti.

Kuva 33. Pääkaupunkiseudun vanhuuseläkepoistuma eri eläkei'issä viisivuotiskausittain 2006–2020.

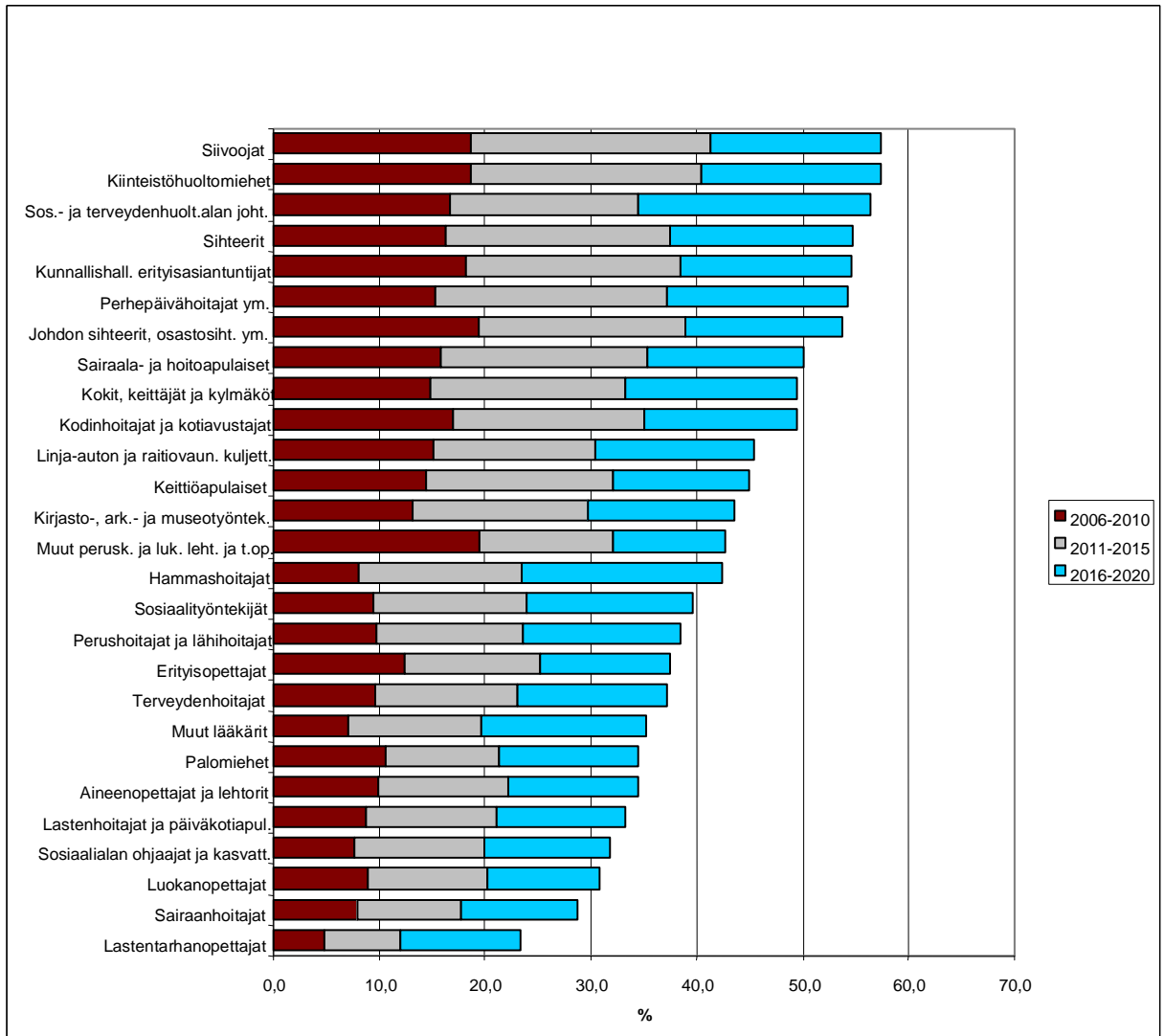


Työtyytyväisyys on erittäin tärkeä eläkeaikomuksia selittävä tekijä. Kuntatyö 2010-tutkimuksen mukaan niillä työntekijöillä, jotka eivät ole tyytyväisiä työhönsä, varhaiseläkkeelle siirtymistä koskevat suunnitelmat ovat yli kaksi kertaa niin yleisiä kuin niillä, jotka ovat tyytyväisiä työhönsä. Kaupunkien henkilöstöpolitiik-

ka ja työelämän laadun kehittäminen on avainasemassa, mikäli eläkkeelle siirtymistä halutaan myöhentää.

Yleisellä alalla ja teknisellä alalla on korkeammat keski-iat kuin muilla ja sieltä siirtyy paljon henkilöstöä nopeasti eläkkeelle. Monissa hyvinvointipalveluissa ovat absoluuttiset eläkkeelle siirtyjien määrät erittäin suuret. Eläkkeelle siirtyjiä on suhteellisesti enemmän keskijohdossa mm. osastonhoitajat ja tekniset työnjohtajat, kuin muissa ryhmissä.

Kuva 34. Pääkaupunkiseudun eläkepoistuma suurimmissa ammattiryhmissä (yli 500 henk.) viisivuotiskausittain 2006–2020



Ammattiryhmiä yhdistellen pääkaupunkiseudun kuntatyönantajien suuria eläkepoistumia vuoteen 2015 mennessä ovat (Poutanen – Tulensalo, 2006):

| | |
|---|--------|
| Eri alojen opettajat, lehtorit, oppilaitosten johto | 2 800 |
| Lastenhoitajat ja päiväkotiapulaiset | 1 100 |
| Siivousalan henkilöstö | 1 100 |
| Perus- ja lähihoitajat | 1 040 |
| Terveysten- ja sairaanhoitajat, osastonhoitajat | 1 000 |
| Eri asteiset sihteerit, toimistotyöntekijät | 900 |
| Keittiöhenkilöstö | 560 |
| Perhepäivähoitajat | 550 |
| Kodinhoitajat | 520 |
| Teknisen alan eriammattinimikkeet yhteensä | 3 400 |
| Muut yhteensä | 6 090 |
| | |
| Kaikki yhteensä | 19 060 |

Palvelurakenteiden muuttuminen heijastuu ammattirakenteeseen siten, että palvelu- ja hoitotyö kasvaa, toimistoala vähenee teknologisen kehityksen ja automaation edetessä. Asiantuntijatyö on kasvussa. Korkeaa koulutusta edellyttävien työpaikkojen osuus kasvaa, mutta toisaalta poistumaa korvaavan työvoiman tarve painottuu enemmän ns. suorittavan tason tehtäviin.

Aloituspaikkojen määrä suhteessa keskimääräiseen nuoriso-ikäluokkaan on Uudellamaalla pienempi kuin koko maassa. Poistuman suuresta osuudesta johtuen tulevassa uuden työvoiman kokonaistarpeessa korkeakoulutuksen saaneen työvoiman tarve korostuu vähemmän, kuin mitä ammattirakenteen muutoksista voisi päätellä. Aloituspaikkojen sijoituksessa tulee huolehtia siitä, että ne sijaitsevat alueilla, joissa myös ovat tulevat työpaikat.

Pääkaupunkiseudun kaupungeilla on viime vuosina ollut työvoimapulaa pitkälle erikoistuneilla asiantuntija-aloilla mm. erityisopettajat, erityislastentarhanopettajat, sosiaalityöntekijät, lääkärit. Viimeisen vuoden aikana on tilanne selkeästi heikentynyt terveydenhuollossa, kun kunnat veloitettiin hoitotakuuseen. Sijaisista on kova pula, mutta pula on laajenemassa vakinaiseen henkilöstöön. Sairaanhoitajien vaikeaa saatavuutta voidaan jo toiminnan kannalta pitää kriittisenä. Uutena työvoimapolaryhmänä ovat myös hammaslääkärit.

6.4 Palvelujen järjestäminen pääkaupunkiseudulla

Kunnan muuttuva rooli palveluiden järjestämisessä

Kuntasektori on viime vuosiin asti pääosin itse tuottanut kuntalaisille sekä kunnan alueella toimiville yrityksille ja järjestöille tarjoamansa palvelut, samoin kuin kollektiivipalvelut, joilla ei ole nimenomaista asiakasta tai käyttäjää. Yksityiseltä sektorilta on ostettu alihankintoina erilaisia tukipalveluja erityisesti investointihankkeisiin. Ostopalvelut ovat viimeisen parin vuosikymmenen aikana yleistyneet kiinteistöjen ylläpidossa ja hoidossa, tietojärjestelmien toteuttamisessa ja käyttöpalveluissa sekä viime vuosina myös muissa tukipalveluissa kuten ruoka-
huollossa.

Etenkin vapaa-ajan palveluja kunnat ovat edistäneet jo kauan järjestämällä tiloja ja palveluja, joiden avulla järjestöt ovat voineet tuottaa edullisia palveluja jäsenilleen ja usein muillekin. Myös yrityksille monet kunnat ovat järjestäneet edullisia tuotantotiloja ja muita palveluja, mutta useista syistä näihin suhtaudutaan entistä pidättyvämmin.

Muutaman viime vuoden aikana kunnat ovat ostaneet yrityksiltä ja järjestöiltä myös niitä palveluja, joita ne on veloitettu tarjoamaan kuntalaisille. Tätä nimitetään usein näiden palvelujen ulkoistamiseksi, tarkemmin sanoen palvelujen tuotannon ulkoistamiseksi. Tämä ulkoistaminen ei poista kunnan vastuuta palvelujen riittävydestä, laadusta ja hinnasta. Ulkoistettujen palvelujen käyttäminen edellyttää usein myös kunnan myötävaikutusta, esimerkiksi hoidon saantioikeuden toteamista tai maksuseteliä.

Teknologian nopea kehitys on tehnyt ulkoistamisen vaihtoehdoksi aloilla, joilla kunnat ovat liian pieniä yksiköitä tekemään tuotekehitystä. Myös työvoiman hankintaan liittyvät ongelmat voivat johtaa tuotannon ulkoistamiseen.

Alihankintojen käyttäminen on yleensä sujunut kunnissa hyvin, vaikka julkisia hankintoja koskevat säännökset teettävätkin monessa tapauksessa runsaasti hallintotyötä.

Palveluiden järjestämisen rooleja

Yleisessä tarkastelussa kunnallisten palvelujen järjestämiseen liittyvä rooleja ovat ainakin seuraavat neljä: (1) palvelun käyttäjä, (2) palvelun tuottaja, (3) palvelun järjestäjä ja (4) pääoman omistaja. Kunta toimii niin palvelun tuottajan, palvelun järjestäjän kuin pääoman omistajan rooleissa. Toiminnan keskeinen ohjausväline on kunnan suunnittelujärjestelmä, jonka antamissa kehyksissä palvelut tuotetaan.

Palvelun käyttäjä on kuntalainen tai kunnan alueella toimiva yhteisö. Palvelun käyttäjä voi saada palvelun saatuaan siihen oikeuttavan ratkaisun tai kuntalaisuuden toteamisen jälkeen. Monia kunnan järjestämiä, erityisesti maksullisia palveluja voi saada kuka tahansa kuntalaisuuteen katsomatta.

Palvelun tuottaja on yritys, järjestö tai muun organisaatio, jolle kunta on sopimuksella antanut tehtäväksi palvelun tuottamisen. Yleensä sopimusta edeltää palveluntuottajien kilpailuttaminen julkisia hankintoja koskevien säännösten mukaisesti. Palvelun tuottaja voi käyttää joskus suurtakin joukkoa alihankkijoita. Kunnan järjestämien palvelujen kokonaisuudessa alihankkijan rooli sisältyy palvelun tuottajan rooliin.

Palvelun järjestäjä on kunta, joka järjestää palvelun lakisääteisen veloitteen vuoksi tai omasta aloitteestaan. Kunta voi toteuttaa palvelun järjestäjän roolin myös yhdessä muiden kuntien kanssa, jolloin palvelun järjestäjä on kuntayhtymä. Palvelun vaikuttavuuden arvioinnin merkitys korostuu järjestäjän vastuualueena.

Pääoman omistaja on esimerkiksi kiinteistön tai sovelluspalvelimen omistaja taikka rahalaitos, joka antaa palvelun tuottajan tai palvelun järjestäjän käyttöön tämän tarvitsema pääomapalvelut, yleensä korvausta vastaan. Pääoman omistaja on kunnan palvelujärjestelmän näkökulmasta palvelun järjestäjän tai palvelun tuottajan alihankkija.

Palvelutuotannon ulkoistaminen korostaa osapuolten välisten erilaisten sopimusten merkitystä ohjausvälineinä. Kuntapalveluihin liittyvien roolien kehittyminen johtaa palvelujen osapuolten verkostoitumiseen. Kilpailuttamisen säännöt ja periaatteet voivat – kaavamaisesti sovellettuina – rajoittaa verkostoitumisen ja kumppanuuksien soveltamista ja vähentää niistä saatavia hyötyjä.

Pääkaupunkiseudun julkisen sektorin palvelualojen (julkinen hallinto ja maanpuolustus, koulutus, terveydenhuolto ja sosiaalipalvelut sekä muut yhteiskunnalliset ja henkilökohtaiset palvelut) noin 180 200 työpaikasta noin 33 % on yksityisen sektorin ja 67 % kunta- ja valtiosektorin.

Ennakointeja ja kehitysnäkymiä

Helsingin ammattikorkeakoulun tutkimushankkeessa ”Metropoliluotain. Hyvinvointipalvelut vuonna 2015” on koottu pääkaupunkiseudun päättäjien, tutkijoiden, kouluttajien sekä kolmannen sektorin ja yritysten edustajien ennakointeja sosiaali- ja terveyspalvelujen tulevaisuudesta. Tässä esitetyt asiat ovat ennakkotietoja valmisteilla olevasta julkaisusta (Nyman 2006).

Vastauksista piirtyi verrattain yhdenmukainen kuva sosiaali- ja terveyspalveluiden kehityksestä pääkaupunkiseudulla. Tarkastelussa keskityttiin palveluiden kysyntään ja tarpeisiin, palveluiden tarjonnan resursseihin, tuottajien rooleihin, yhteistyöhön ja kilpailuun. Tärkeinä muutostekijöinä todettiin väestörakenteelliset seikat, taloudelliset suhdanteet ja niihin kytkeytyvä muuttoliike sekä koettu turvallisuus ja hyvinvointi. Useiden palvelujen tarve ja terveyskäyttäytyminen ovat yhteydessä talouden kehitykseen. Esimerkiksi pitkäaikaistyöttömyyden kasvu lisää toimeentulotuen kysyntää, mielenterveysongelmia ja epäterveellistä käyttäytymistä, mm huumeiden ja päihteiden käyttöä.

Tarkastelut ulottuivat vuoteen 2015. Merkittävimmät uudet linjaukset liittyvät eri toimijoiden – julkinen sektori, yritykset, kolmas sektori – välisen strategisen vuorovaikutuksen kehittämiseen, innovatiiviseen johtamiseen ja yhteistyömallien kehittämiseen. Näiden toimijoiden roolit poikkeavat toisistaan. Perimmäinen vastuu alueensa väestöstä on julkisella sektorilla. Kolmas sektori on ennen kaikkea julkisen sektorin ylläpitämä innovoija, jonka tehtävänä on tuottaa palveluja varsinkin erityisryhmille. Yksityinen sektori ei juuri tuota sellaisia palveluja, jotka sisältävät liiketaloudellisia riskejä. Kilpailu- ja vastuukysymykset ovat vasta muotoutumassa – lainsäädäntöä myöten.

Toinen uudenlaista kehitystä generoiva asia on Euroopan unionin integraatio, joka vaikuttaa vaikeasti ennakoitavalla tavalla kuntien mahdollisuuksiin toimia palvelujen kehittämisessä. Epävarmuutta aiheuttaa mm. se, kuinka EU kykenee säätelemään jäsenmaiden välistä vero- ja palkkakilpailua ja kaventuvatko Suomessa julkisen sektorin mahdollisuudet rahoittaa hyvinvointipalveluja.

Väestöryhmien välisten erojen syvenemistä pelätään. Uhkatekijöinä mainittiin työttömyyden ja köyhyyden lisääntyminen. Erojen kasvu entisestään aiheuttaisi joidenkin kaupunginosien leimautumista joko rikkaiden tai köyhien alueiksi ja koventaisi asenteita eri väestöryhmien välillä. Hyvinvointipalveluiden tasa-arvoista saavutettavuutta ja universaalia palvelujärjestelmää pidetään edelleen tavoitteena, vaikka samalla todetaankin, ettei nykyjärjestelmä kaikilta osin kykene vastaamaan väestön muuttuviin tarpeisiin. Palvelujen tarvetta kuvaavien mittareiden kehittymisen ja käyttöönoton nähtiin lisäävän tasa-arvon mahdollisuuksia.

Kuntien rooli palvelukokonaisuuden hallinnoijana ja koordinoijana tulee kasvaan. Pääkaupunkiseudun kaupungit ovat valinneet palveluiden tuotantotavaksi monituottajastrategian. Kaupungit ostavat osan palveluista yksityisiltä tai järjestösektorilta. Järjestelyjen seurauksena kilpailun ja koordinoinnin tarve tulee lisääntymään, mikä edellyttää uusia valmiuksia, mm. toimintaympäristön, yrittäjyyden sekä palvelujen tarpeiden ja laadun uudenlaista tuntemusta. Tärkeä muutostekijä tulee olemaan henkilökunnan saanti julkisen sektorin hoivapalveluihin.

Ehkäisevät ja kuntouttavat toimintatavat yleistyvät hoivan ja tuen sijasta. Mm. aikuisiän diabetes, liikalihavuus sekä huumeiden ja päihteiden käyttö mainittiin. Suoranaisen avuntarve kuitenkin lisääntyy väestön ikääntyessä ja maahanmuuttajien lisääntyessä. Näyttöön perustuvan toimintamuotojen vaatimus asettaa erityishaasteita ennaltaehkäisevälle työlle.

Sosiaali- ja terveystaloudellisia ja henkilöresursseja pidettiin tällä hetkellä kohtuullisina. Päärahoituksen uskotaan jatkossakin tulossa verotuksesta, joskin asiakasmaksujen osuuden uskottiin lisääntyvän. Lisäresursseja haetaan ennen kaikkea Helsingin seudun kuntien ja valtionhallinnon nykyistä tiiviimmästä yhteistyöstä sekä toiminnan ja prosessien uudelleen suuntaamisesta ja järjestyttämisestä. Valtion osuuden kasvuun, esim. Kelan kautta tapahtuvaa yksityisten palvelujen käytön korvaukset, kohdistui odotuksia. Palvelusetelijärjestelmä, jossa kaupunki maksaa kiinteän osuuden palvelusta ja asiakas loput, yleistynee ja sen seurauksena yksityissektorin markkinat kasvavat. Julkisen sektorin nähtiin keskittyvän palvelualan koulutuksen ja osaamisen kehittämiseen sekä niihin palveluihin, joiden vaikuttavuudesta on eniten näyttöä.

Kirjoittaja- ja toimitusryhmä

Tietohuoltopäällikkö Asta Manninen (Helsingin kaupunki, tietokeskus)
Tutkimusprofessori Harry Schulman (Helsingin kaupunki, tietokeskus)
Tietopalvelupäällikkö Leila Lankinen (Helsingin kaupunki, tietokeskus)
Erikoistutkija Heikki Helin (Helsingin kaupunki, tietokeskus)
Tutkija Leena Hietaniemi (Helsingin kaupunki, tietokeskus)
Yliaktuaari Pekka Vuori (Helsingin kaupunki, tietokeskus)
Tutkija Minna Salorinne (Helsingin kaupunki, tietokeskus)
Yliaktuaari Juha Suokas (Helsingin kaupunki, tietokeskus)
Erikoistutkija Ilkka Susiluoto (Helsingin kaupunki, tietokeskus)
Rekisterisihteeri Tuula Lappalainen (Helsingin kaupunki, tietokeskus)
Elinkeinojohtaja Kari Ruoho (Espoon kaupunki)
Henkilöstöjohtaja Päivikki Helske (Espoon kaupunki)
Tutkimuspäällikkö Teuvo Savikko (Espoon kaupunki, Kehittämis- ja tutkimusryhmä)
Tietopalvelupäällikkö Hannu Kyttälä (Vantaan kaupunki, Tilasto- ja tutkimusyksikkö)

Lähteet

1. Pääkaupunkiseudun valtakunnallinen asema ja rooli

Hyvinvointi Helsingissä, Helsingin talousalue kohti vuotta 2008 – muutosta ja uudistamista, Helsingin kaupungin tietokeskus, Helsinki 2005.

Helsingin Seudun Suunnat: Tuotannon lisäys vuosineljänneksittäin Helsingin seudulla – aineisto.

Cushman&Wakefield, Healey&Baker, European Cities Monitor 2005.

Seppo Laakso & Eeva Kostiainen: HELSINKI REGIONAL ECONOMY. A Dynamic City in the European Urban Network, Helsingin kaupungin tietokeskus, Tilastoja 2005:22.

Tilastokeskus: www.stat.fi

Tieke: www.hel.fi/tietokeskus

Kaupunkiohjelma. Kvartti 3/05. Helsingin kaupungin tietokeskus.

Kaupunkiseutujen kasvun aika. Kaupunki-indikaattoryöryhmä. Sisäasiainministeriö. Helsinki 2004.

Riikka Lahdensuo: Helsinki kansallisen EU-politiikan toimijaksi. Helsingin kaupungin tietokeskus, Keskustelualoitteita 2004:1.

Tuomo Martikainen & Heikki Helin: Kuntatyypit ja talouskehitys. Helsingin kaupungin tietokeskus, tutkimuksia 2005:6.

Uudenmaan maakuntasuunnitelma 2030. Uudenmaan liitto, 2005.

Uudenmaan maakuntasuunnitelma 2025. Uudenmaan liitto, 2003.

2. Pääkaupunkiseudun elinvoimaisuus ja kilpailukyky – Pääkaupunkiseutu globaalina toimijana

ERECO. 2005. European Regional Prospects. Analysis and Forecasts to 2009. The European Economic Research Consortium (ERECO) and Cambridge Econometrics.

Seppo Laakso & Eeva Kostiainen: HELSINKI REGIONAL ECONOMY. A Dynamic City in the European Urban Network. Tieken tilastoja 2005:23

European Cities Monitor 2005, Cushman & Wakefield, Healey & Baker. October, 2005. http://www.fco.gov.uk/Files/kfile/European_Cities_Monitor_2005_FINAL.pdf

Yritys- ja tomipaikkarekisteri. Yritys- ja työpaikkatilastot. Helsingin kaupungin tietokeskus ja Tilastokeskus, 2005.

Tutkimus- ja kehittämistoiminta 2004. Tilastokeskus, joulukuu 2005.

Tieto 6 Trendit 1/2005. Tilastokeskus, lokakuu 2005.

Kymmenvuotiskatsaus 2005. Teemana yritystoiminta. Tilastokeskus 2005.

World Knowledge Competitiveness Index 2005. Robert Huggins Associates. General Press Release, 13.12.2005.

Global Entrepreneurship Monitor 2004.

Pia Arenius, Erkko Autio, Anne Kovalainen: Finnish entrepreneurial activity in regional, national and global context. Technology Review 176/2005. TEKES.

Etzkowitz, H & Leydesdorff, L.(ed)(1997): Universities and the global Knowledge economy: A triple helix of university-industry-Government relations, Boston. ESPON 2003. EU.

Innovation Scoreboard: Summaries of European Member States Results. MEMO 06/5. European commission, 12.1.2006.

European Innovation Scoreboard 2004. EU.

EURICUR, mm. The Knowledge Cities-tutkimus, 2004.

Quarterly 3/04. City of Helsinki Urban Facts.

HERA -hanke. Metropolialueen yhteistyöstrategiat -seminaari 12.1.2006, Mikko Toivosen esitelmä.

Kota- ja Amkota -tietokannat.

Yliopistot 2004. Opetusministeriön julkaisuja 2005: 26.

Ammattikorkeakoulut 2004. Opetusministeriön julkaisuja 2005: 23.

www.hel.fi/tietokeskus

www.culminatum.fi

www.helsinki.fi

www.stat.fi

www.vatt.fi

3. Pääkaupunkiseudun sosioekonomiset piirteet sekä yhteys julkisiin palveluihin ja talouteen

Helsingin kaupungin tietokeskus. Hyvinvointi Helsingissä . Helsinki 2005.

Helsingin kaupungin tietokeskus. Tilastollinen vuosikirja 2005.

Helsingin seudun aluesarjat -tilastotietokanta.

Sotkanet, Stakesin hyvinvoinnin ja terveyden indikaattoritietokanta.

Suuret kaupunkimme. Tilastollisia erityispiirteitä 2004. Helsinki 2004.

Sairastavuusindeksi. Kansaneläkelaitos.

Kaupunki- ja seutuindikaattorit. Tilastokeskus.

Työvoimatilastot. Tilastokeskus.

www.hel.fi/tietokeskus

www.espoo.fi Kehittämis- ja tutkimusryhmä

www.vantaa.fi Tilasto- ja tutkimusyksikkö

4. Maankäytön, asumisen ja liikenteen vuorovaikutus ja kehitysnäkymät

Helsingin seudun asuntoraportti 2004. YTV. Pääkaupunkiseudun julkaisusarja B 2004:16.

Hirvonen, Jukka & Rikhard Manninen. Aukkaat tyytyväisiä asuntorakentamiseen – vai ovatko sittenkään? Asu ja rakenna 5/2005.

Liikennejärjestelmän kannalta hyvä yhdyskuntarakenne ja maankäyttö. Pääkaupunkiseudun julkaisusarja B 2005:11.

Maankäytön ja asuntopoliittikan strategisia linjauksia. Pääkaupunkiseudun neuvottelukunta. Maankäytön ja asumisen yhteistyöryhmä.

Pääkaupunkiseudun kaupunkirakenteen ja asumisen kehittämisen visio 2050. Luonnos. 22.11.2005.

Pääkaupunkiseudun keskusverkon muutos 2000–2025. YTV. Pääkaupunkiseudun julkaisusarja B 2003:6.

Pääkaupunkiseudun liikennejärjestelmäsuunnitelma PLJ 2002. Pääkaupunkiseudun julkaisusarja A 2003:2.

Pääkaupunkiseudun liikennejärjestelmäsuunnittelun (PLJ) puiteohjelma. YTV.

Pääkaupunkiseudun pääväylien liikennemäärät – kartta. YTV. 2005.

Sukkulointi pääkaupunkiseudulle – kartta. YTV. 2005.

Uudenmaan maakuntasuunnitelma 2025. Visio ja strategia. Uudenmaan liitto 2003.

Uudenmaan 2000-luvun osaamisen maankäyttöstrategia. Uudenmaan osaamiskeskus Culminatum Oy. Uudenmaan liitto 2001.

Uudenmaan maakuntaohjelma 2003–2006. Uudenmaanliitto 2003.

Vaattovaara, Mari & Jani Vuolteenaho. Asumisen uudet onnelat? – tapaustutkimuksia asumismielityksistä Espoossa ja sen lähikunnissa. Raportteja Espoosta 1/2005. Espoon kaupunki, Hallintokeskus. Kehittämis- ja tutkimusryhmä.

5. Talousalueen ja sen työmarkkinoiden kehitysnäkymät

Montén, Seppo. Koulutus –Työvoima Helsingin seutu 2015. Helsinki 2005.

Yritysrekisteri. Tilastokeskus.

Työssäkäyntitilasto. Tilastokeskus.

Työnvälitystilasto. Työministeriö.

Helsingin Seudun Suunnat – aineistot.

Tilastokeskus, Väestötietopalvelu ja Opetusministeriön Nuorten elinoloindikaattorit.

Seppo Laakso & Eeva Kostiainen: HELSINKI REGIONAL ECONOMY. A Dynamic City in the European Urban Network, Helsingin kaupungin tietokeskus, Tilastoja 2005:22.

Seppo Laakso, Päivi Kilpeläinen ja Eeva Kostiainen. Yritysten työvoiman tarve pääkaupunkiseudulla. Uudenmaan liiton julkaisuja C 44 – 2004.

6. Kuntatalouden, henkilöstön ja palveluiden erityispiirteet ja kehitysnäkymät

Heikki Helin, Kuntatalouden alamäki jatkui 2004. Kuntapuntari 6/2005

Heikki Helin, Kuntien kassoista puuttuu ennätysmäärävaltion rahaa. Kuntalehti 9/2005

Heikki Helin, Valtio luistelee vastuustaan – kuntatalous joustaa. Kuntalehti 200/2005

Tuomo Martikainen – Heikki Helin. Kuntatyypit ja kuntatalous. Helsingin kaupungin tietokeskus, tutkimuksia 2005:6.

Moisio Antti Julkisen rahan liikkeet Uudenmaan ja muu maan välillä. Keskustelualoitteita 330. Valtion taloudellinen tutkimuskeskus. 2004.

Hallituksen esitys Eduskunnalle laeiksi kuntien valtionosuuslain, sosiaali- ja terveydenhuollon suunnittelusta ja valtionosuudesta annetun lain, opetus- ja kulttuuritoimen rahoituksesta annetun lain sekä eräiden muiden niihin liittyvien lakien muuttamisesta HE 88/2005. 23.6.12005.

Tapio Korhonen Eduskunnan hallintovaliokunnalle HE 88/005 (21.10.2005)

Matti Poutanen – Hannu Tulensalo: Henkilöstön saatavuuden turvaaminen pääkaupunkiseudun kunnissa. Muistio, tammikuu 2006.

Christel von Martens, Statsandelsreformen – en limboupvisning. Finlands Kommuntidning 6/2005

Tuomo Halmeenmäki: Kunta-alan eläkepoistuma 2006 -2020. Kuntien eläkevakuutuksen monisteita 1/2005.

Forma - Väänänen (toim.). Työssä jatkaminen ja työssä jatkamisen tukeminen kunta-alalla. Kuntatyö 2010-tutkimus. 2004.

Tilastokeskus: Nykyinen koulutustarjonta suhteessa keskimääräiseen nuorisoi-ikäluokkaan vuonna 2020.

Montén, Seppo. Koulutus -Työvoima Helsingin seutu 2015. Helsinki 2005.

Heikki A. Loikkanen – Ilkka Susiluoto: Paljonko verorahoilla saa? Kunnallisan kehittämissäätöön tutkimusjulkaisut nro 50, Vammala 2005.

Nyman, Juha (2006). Metropoliluotain. Hyvinvointipalvelut pääkaupunkiseudulla vuonna 2015. Julkaisematon käsikirjoitus. Julkaistaan Helsingin kaupungin tietokeskuksen tutkimuksia-sarjassa keväällä 2006.

Westerlund Aimo. Espoon palvelujärjestelmän kehittämistä käsittelevä aineisto. Espoo 2005

Valkama Pekka: Palvelujen yhteiskäytön toimeenpanon perusteet. Helsingin kaupungin tietokeskus, verkkojulkaisu 2005:31

Westerlund Aimo: Espoon palvelujärjestelmän kehittämistä käsittelevä aineisto. Espoo 2005.