

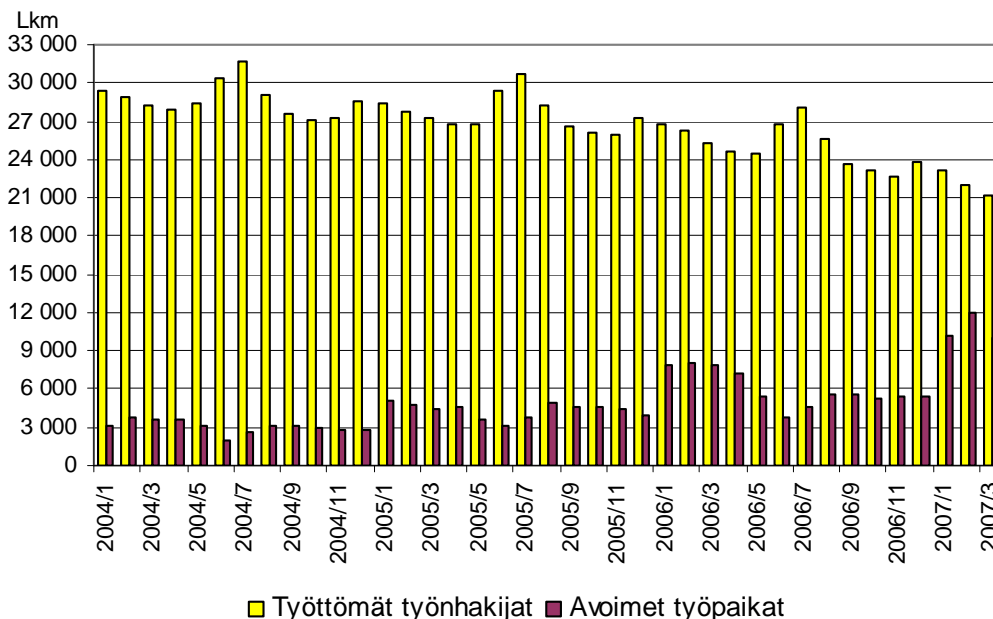
Ulkomaalaisten työttömien määrä aleni 14 %

Helsingin työttömyysaste oli maaliskuun lopussa 2007 **työministeriön** tietojen mukaan 7,0 prosenttia, eli 1,3 prosenttiyksikköä alempi kuin vuotta aiemmin. Työttömien määrä väheni 16 prosenttia vuoden takaiseen verrattuna. Vuoden 2007 maaliskuussa työttömänä oli 21 117 helsinkiläistä, eli 4 137 henkilöä vähemmän kuin viime vuonna samaan aikaan. Koko Uudenmaan työvoima- ja elinkeinokeskuksen alueella työttömien määrä väheni 15 prosenttia ja koko maassa työttömien määrä laski 14 prosenttia. Vuoden 2007 maaliskuussa pääkaupunkiseudun työttömyysaste oli 6,5 prosenttia, Helsingin seudun 6,1 prosenttia ja koko maan 8,5 prosenttia.

Nuorten, alle 25-vuotiaiden, työttömien määrä väheni Helsingissä 23 prosenttia vuoden takaisesta; nuoria oli maaliskuun lopussa työttömänä 1 243 henkeä. 25–49 -vuotiaiden työttömien määrä pieneni 16 prosenttia ja yli 50-vuotiaiden työttömien määrä laski 10 prosenttia. Pitkäaikaistyöttömien määrä väheni 26 prosenttia. Yli vuoden työttömänä olleita oli nyt 5 984 henkilöä. Vajaakuntoisten työttömien työnhakijoiden määrä pieneni viisi prosenttia. Ulkomaan kansalaisia oli Helsingissä työttöminä työnhakijoina 2 713, mikä oli 14 prosenttia edellisvuoden maaliskuuta vähemmän. Ammattiryhmittäin työttömien määrät vähenivät kaikissa ryhmissä 13–20 prosenttia vuoden takaisesta.

Työvoimatoimistoon ilmoitettuja avoimia työpaikkoja oli Helsingissä maaliskuun lopussa yli 10 000, mikä oli 28 prosenttia enemmän kuin vuosi sitten. Määrällisesti työpaikkoja oli eniten avoinna terveydenhuolto- ja sosiaalialalla, lähes 3 900 työpaikkaa, mikä oli reilut 1600 työpaikkaa enemmän kuin vuotta aiemmin. Palvelutyössä avoimien työpaikkojen määrä väheni vuoden takaisesta 28 prosentilla.

Kuvio 1. Työttömät työnhakijat ja avoimet työpaikat Helsingissä kuukausittain 2004 – maaliskuu 2007



Lähde: Työministeriö, työnvälitystilastot

Osa-aikatyötä tekevien määrä aleni vuoden takaisesta

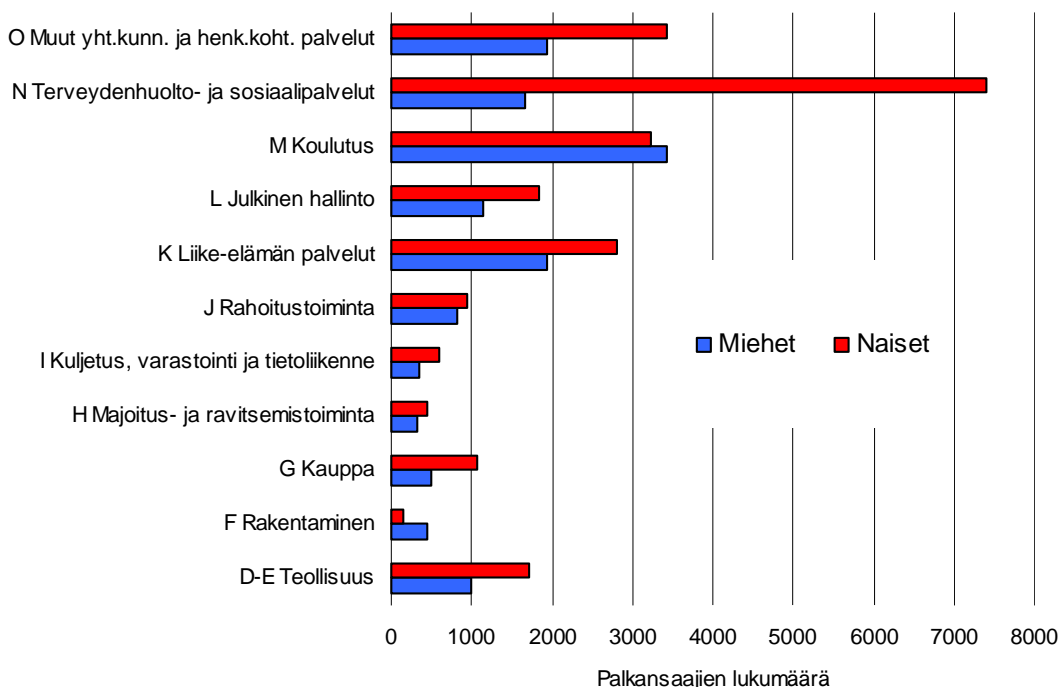
Tilastokeskuksen otospohjaisen **työvoimatutkimuksen** mukaan vuoden 2007 ensimmäisen neljänneksen työllisten määrä kasvoi Helsingissä prosenttia ja koko Helsingin seudulla kaksi prosenttia vuoden takaisesta. Helsingin työllisyysaste säilyi edellisvuoden tasolla, ollen nyt 72,6 prosenttia. Työttömyysaste oli 7,0 prosenttia ja työttömien määrä kasvoi prosenttia. Työvoimaan kuulumattomien työkäisten määrä väheni hiivien.

Työpaikkojen määrä lisääntyi vuoden ensimmäisellä neljänneksellä Helsingissä vuoden takaisesta neljä prosenttia, pääkaupunkiseudulla ja Helsingin seudulla kolme prosenttia ja koko maassa yhden prosenttia.

Epättyypillisiin työsuhteiden voidaan laskea määräaikaisten työsuhteet ja osa-aikatyö. Kaikkien työsuhteiden osalta määräaikaisten työsuhteiden määrä kasvoi kuusi prosenttia vuoden takaisesta. Sen sijaan uusissa, alle vuoden kestäneissä, työsuhteissa määräaikaisten työsuhteiden määrä aleni parilla prosentilla. Määräaikaisten työsuhteiden osuus kaikilla palkansaajilla oli 15 prosenttia ja uusilla palkansaajilla 39 prosenttia.

Osa-aikaista työaikaa tekevien palkansaajien määrä putosi vuoden takaisesta kahdella prosentilla. Kaikista palkansaajista lähes 16 prosenttia teki osa-aikatyötä. Uusien, alle vuoden kestäneiden, työsuhteiden kohdalla osa-aikatyötä teki 27 prosenttia palkansaajista. Alle vuoden kestäneiden työsuhteiden osalta osa-aikatyön osuus väheni vuoden takaisesta ja kokoaikatyötä tekevien määrä kasvoi 10 prosentilla.

Kuvio 2. Määräaikaiset työsuhteet Helsingissä toimialan ja sukupuolen mukaan 1. neljänneksellä 2007



Lähde: Tilastokeskus, työvoimatutkimus

Helsingin työllisyys ja työttömyys 2006 ja 2007 vuosineljänneksittäin

Tilastokeskuksen työvoimatutkimus

Helsinki	2006				2007	
	I nelj.	II nelj.	III nelj.	IV nelj.	vuosi 2006	I nelj.
Työpaikat yhteensä	384 451	396 848	399 578	399 055	394 983	400 757
muutos ed. vuodesta %	2,1	3,2	3,5	5,8	3,6	4,2
Työlliset yhteensä	287 024	296 376	308 545	294 776	296 680	289 230
muutos ed. vuodesta %	1,4	0,8	5,6	2,2	2,5	0,8
Määräaikainen työsuhde (kaikki)	35 530	48 898	50 859	41 146	44 108	37 820
muutos ed. vuodesta %	-11,2	7,8	29,5	9,3	8,7	6,4
Määräaikainen työsuhde (uudet)	21 439	32 562	34 066	23 528	27 899	21 089
muutos ed. vuodesta %	-4,8	15,3	42,2	10,0	16,1	-1,6
Osa-aikainen työaika (kaikki)	41 502	42 670	41 041	44 277	42 372	40 599
muutos ed. vuodesta %	0,3	4,0	3,9	5,1	3,3	-2,2
Työttömät yhteensä	21 548	21 767	14 607	16 831	18 689	21 798
muutos ed. vuodesta %	-10,9	-12,3	-23,4	-19,8	-16,1	1,2
Työvoiman ulkopuoliset 15-64-v.	86 291	79 431	78 955	84 103	82 195	86 058
muutos ed. vuodesta %	2,7	5,6	-3,0	0,5	1,4	-0,3

Alueelliset vertailutiedot

Työvoimaosuus %

Helsinki	71,3	73,4	73,9	71,8	72,6	71,5
Pääkaupunkiseutu	72,1	74,4	73,5	72,8	73,2	72,8
Helsingin seutu	71,8	74,2	73,4	72,7	73,0	72,5
Koko maa	65,7	68,2	67,5	65,9	66,8	65,8

Työllisyysaste % (15-64 -v.)

Helsinki	72,5	74,3	76,6	74,3	74,4	72,6
Pääkaupunkiseutu	73,3	75,0	75,9	74,8	74,8	73,8
Helsingin seutu	73,1	75,0	76,0	75,1	74,8	73,9
Koko maa	67,2	69,4	70,3	68,6	68,9	67,9

Työttömyysaste %

Helsinki	7,0	6,8	4,5	5,4	5,9	7,0
Pääkaupunkiseutu	6,3	7,1	5,0	5,2	5,9	6,5
Helsingin seutu	6,0	6,8	4,8	4,8	5,6	6,1
Koko maa	8,4	8,9	6,8	6,8	7,7	7,6

KÄSITTEET:

Osa-aikainen työaika = haastateltavan henkilön ilmoittama työaika

Uudet työsuhteet käsittää vuoden sisällä solmitut työsuhteet

Työvoimaosuus = työvoiman osuus 15 - 74 -vuotiaasta väestöstä

Työllisyysaste = työllisten osuus 15 - 64 -vuotiaasta väestöstä

Työttömyysaste = työttömien osuus työvoimasta

Helsingin seutu käsittää 12 kuntaa, pääkaupunkiseudun ja kehyskunnat eli

Helsinki, Espoo, Vantaa, Kauniainen, Hyvinkää, Järvenpää, Kerava, Kirkkonummi, Nurmijärvi, Sipoo, Tuusula ja Vihti.

Työministeriön työnvälitystilasto

Helsinki	2006				2007	
	Maaliskuu	Kesäkuu	Syyskuu	Joulukuu	Vuosi 2006	Maaliskuu
Työttömät työnhakijat	25 254	26 685	23 600	23 796	25 094	21 117
muutos ed. vuodesta %	-7,1	-9,0	-11,2	-12,5	-9,0	-16,4
Yli vuoden työttömänä olleet	8 059	7 775	7 099	6 647	7 579	5 984
muutos ed. vuodesta %	-9,6	-11,5	-17,0	-21,0	-13,2	-25,7
Alle 25-vuotiaat	1 610	2 026	1 562	1 544	1 722	1 243
muutos ed. vuodesta %	-17,9	-15,8	-14,2	-15,4	-14,9	-22,8
Yli 50-vuotiaat	8 797	8 891	8 473	8 504	8 732	7 955
muutos ed. vuodesta %	-5,0	-4,7	-6,2	-6,4	-5,2	-9,6
Vajaakuntoiset	2 771	2 930	2 822	2 765	2 826	2 633
muutos ed. vuodesta %	-5,8	-4,3	-4,1	-6,0	-5,0	-5,0
Ulkomaan kansalaiset	3 158	3 771	3 041	3 405	3 340	2 713
muutos ed. vuodesta %	2,3	-1,2	-8,5	-4,9	-2,5	-14,1
Avoimet työpaikat	7 845	3 834	5 599	5 353	5 996	10 026
muutos ed. vuodesta %	77,4	21,9	23,8	35,7	39,1	27,8

Alueelliset vertailutiedot

Työttömyysaste %

Helsinki	8,3	8,8	7,8	7,9	8,3	7,0
Muu pääkaupunkiseutu	6,6	7,0	6,2	6,3	6,6	5,8
Pääkaupunkiseutu yhteensä	7,6	8,0	7,1	7,2	7,6	6,5
Helsingin seudun* kehyskunnat	5,9	6,1	5,2	5,5	5,7	5,0
Helsingin seutu* yhteensä	7,2	7,6	6,7	6,8	7,2	6,1
Koko maa	10,0	9,6	8,7	9,5	9,5	8,5

* Helsingin seutu käsittää yht. 14 kuntaa: pääkaupunkiseudun sekä kehyskunnat:

Hyvinkää, Järvenpää, Kerava, Kirkkonummi, Mäntsälä, Nurmijärvi, Pornainen, Sipoo, Tuusula ja Vihti.

Taulukko. Työttömät ja avoimet työpaikat Helsingissä ammattiryhmittäin

Ammattiryhmä	Työttömät työnhakijat			Avoimet työpaikat		
	Maaliskuu 2 006	Maaliskuu 2 007	Muutos %	Maaliskuu 2 006	Maaliskuu 2 007	Muutos %
Tieteellinen, tekninen ja taiteellinen	4 157	3 618	-13	506	619	22
Terveystieteellinen ja sosiaaliala	1 330	1 155	-13	2 228	3 877	74
Hallinto- ja toimistotyö, it-alan työ	4 105	3 551	-13	426	751	76
Kaupallinen työ	2 288	1 963	-14	1 002	1 139	14
Maa- ja metsätalous, kalastus	256	204	-20	40	62	55
Kuljetus ja liikenne	991	792	-20	321	391	22
Rakennus ja kaivosala	1 449	1 187	-18	338	629	86
Talonrakennus	1 289	1 065	-17	301	547	82
Teollinen työ	4 112	3 348	-19	517	786	52
Palvelutyö	2 426	1 982	-18	2 467	1 772	-28
Luokittelematon työ	3 513	2 934	-16	0	0	0

LÄHTEET:

Tilastokeskuksen otantaan perustuva **työvoimatutkimus**. Helsingin otos 3 kk:n ajalla työvoiman osalta n. 2 200.

Noudattaa ILO:n ja Eurostatin edellyttämiä käytäntöjä. Henkilö on työtön, jos hän on 15 vuotta täyttänyt, työtä vailla, hakenut viimeisen 4 viikon aikana aktiivisesti työtä ja on työhön käytettävissä 2 viikon sisällä.

Työministeriön työnvälitystilasto. Rekisteripohjainen tilasto, joka kuvaa kuukauden viimeistä arkipäivää.

Perustuu lainsäädäntöön ja hallinnollisiin määräyksiin.

[Lisätietoja eroista: http://www.tilastokeskus.fi/til/tyti/tyti_2006-02-07_men_002.html](http://www.tilastokeskus.fi/til/tyti/tyti_2006-02-07_men_002.html)