



VÄESTÖN KOULUTUSRAKENNE ALUEITTAIN

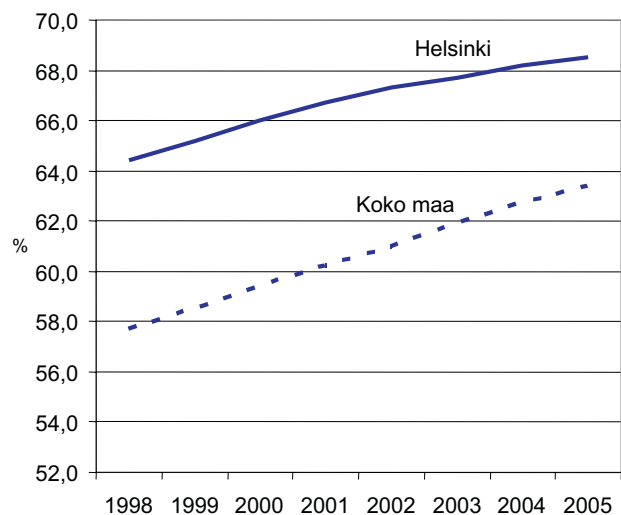
KOULUTUSTASON MUUTOS

Helsingin, pääkaupunkiseudun ja Helsingin seudun kuntien asukkaiden koulutustaso on korkea. Lähes kaikkien seudun kuntien koulutustaso ylittää koko maan keskimääräisen tason. Vaikka Helsingissä koulutustaso on yleisesti ottaen korkea, on väestöstä myös melko suuri osa pelkäänsään yleissivistävän koulutuksen varassa. Tilanne on ollut tällainen jo vuosia. Pitemmän ajan muutostrendinä Helsingissä on ollut naisten koulutustason pitkään jatkunut voimakas nousu. Alueelliset koulutustasoerot ovat Helsingissä suuria.

Suomessa 1960-luvulla alkanut vahva panostus nuorten oppilaitosmuotoiseen koulutukseen näkyy väestön koulutustason erittäin nopeana kohoamisena 1970-luvulta lähtien.

Helsingin väestön koulutustaso kokonaisuudessaan on noussut merkittävästi. Kun vuonna 1970 Helsingissä 15 vuotta täyttäneistä vajaa 37 prosenttia oli tutkinnon suorittaneita, oli vastaava osuus vuoden 2005 lopussa 68,5 prosenttia. Vastaavasti niiden osuus, jotka olivat vailla peruskoulun jälkeistä tutkintoa, oli vähentynyt 63 prosentista 31,5 prosenttiin samana ajanjaksona. Muualla Suomessa perusasteen jälkeisen tutkinnon suorittaneiden osuus on

Kuvio 1. Tutkinnon suorittaneiden osuus 15 vuotta täyttäneestä väestöstä Helsingissä ja koko maassa 1998–2005



TIEDUSTELUT

Timo Äikäs, puh. (09) 310 36397

E-mail

etunimi.sukunimi@hel.fi

Julkaisija

Helsingin kaupunki, tietokeskus

Osoite

PL 5520, 00099 Helsingin kaupunki

Puhelin

(09) 310 1612

Tilaukset, jakelu puh.

(09) 310 36293

E-mail

tietokeskus.tilaukset@hel.fi

Julkaisujen myynti

Tietokeskuksen kirjasto,

puh. (09) 310 36377,

virtuaalinen kirjakauppa <http://granum.uta.fi>

noussut Helsinkiä nopeammin. Aikavälillä 1980-2005 ero tutkinnon suorittaneiden osuudessa Helsingin ja koko maan välillä on kaventunut kahdella prosenttiyksiköllä. Toisaalta koulutustasomittaimen mukaan Helsingin koulutustaso oli jo vuonna 1998 korkeampi kuin koko maan koulutustaso vuonna 2005.

Tilastokeskuksen uudistettua koulutusluokitusta on käytetty vuoden 1998 tilastoista lähtien. (ks. Liite 1. Koulutusluokitus). Oheiseen taulukkoon 1. on koottu Helsingin ja koko maan koulutusrakenteet vuosilta 1998-2005.

Koska Suomessa nuoret ovat selvästi paremmin koulutettuja kuin vanhemmat ikäluokat, kokonaiskoulutustaso on noussut jatkuvasti. Vuoden 2005 lopussa perusasteen jälkeisen tutkinnon suorittaneita oli Helsingissä kaikkiaan 329 298 eli 68,5 prosenttia 15 vuotta täyttäneistä oli tutkinnon suorittaneita. Kasvua edelliseen vuoteen verrattuna oli 0,3 prosenttiyksikköä. Helsingissä tutkinnon suorittaneiden naisten osuus oli hieman miehiä suurempi. Koko maassa perusasteen jälkeisiä tutkintoja suorittaneiden osuus oli 63,4 prosenttia vuoden 2005 lopussa. Koko maassa tutkinnon suorittaneiden määrä on lähestymässä 2,8 miljoonaa.

Korkean asteen tutkintoja suorittaneita oli Helsingissä vuonna 2005 yli kolmannes väestöstä (34,5 %), kun koko

maassa vastaava osuus oli neljännes (25,4 %). Helsingissä korkean asteen tutkintoja suorittaneiden lukumäärä oli 165 675.

Helsingissä niiden henkilöiden määrä, jotka eivät ole suorittaneet perusasteen eli peruskoulu-, kansakoulu-, kansalaiskoulu- tai keskikoulututkinnon jälkeen mitään muuta tutkintoa, oli 151 577 eli 31,5 prosenttia 15 vuotta täyttäneistä. Koko maassa vailla perusasteen jälkeistä tutkintoa oli 36,6 prosenttia väestöstä.

Koulutustasoa ovat nostaneet mm. ammattikorkeakouluista valmistuneet. Tutkinnot luokitellaan samantasoisiksi kuin alemmat korkeakoulututkinnot yliopistoissa. Ensimmäiset ammattikorkeakoulututkinnot suoritettiin vuonna 1994. Helsingin seudulla on yhdeksän ammattikorkeakoulua.

Helsingin ruotsinkielisestä väestöstä 72,3 prosenttia on tutkinnon suorittaneita eli jonkin verran suurempi osuus kuin suomenkielisestä väestöstä (70,5 %). Korkea-asteen tutkinnon suorittaneiden kohdalla erot tulevat esiin selvemmin: ruotsinkielinen väestö 42,4 prosenttia, suomenkielinen väestö 35,2 prosenttia.

Taulukko 1. Väestön koulutusrakenne Helsingissä ja koko maassa 1998–2005

Alueet	Vuodet	15-vuotta täyttäneet N	Tutkinnon suorittaneet yhteensä %	Korkea-asteen tutkinnon suorittaneet %	Keskiaste %	Enintään perusaste %	Koulutustasomittain
Helsinki	1998	462 329	64,4	31,8	32,5	35,6	339
	1999	467 124	65,2	32,4	32,8	34,8	345
	2000	471 692	66,0	32,8	33,2	34,0	351
	2001	476 082	66,7	33,3	33,4	33,3	357
	2002	476 570	67,3	33,6	33,7	32,7	361
	2003	477 008	67,7	33,9	33,8	32,3	366
	2004	477 818	68,2	34,2	34,0	31,8	371
	2005	480 875	68,5	34,5	34,0	31,5	375
Koko maa	1998	4 208 501	57,7	22,5	35,2	42,3	268
	1999	4 228 301	58,5	22,9	35,6	41,5	273
	2000	4 244 782	59,4	23,3	36,1	40,6	278
	2001	4 263 314	60,2	23,7	36,5	39,8	283
	2002	4 279 286	61,0	24,2	36,8	39,0	289
	2003	4 299 635	61,9	24,6	37,2	38,1	294
	2004	4 322 051	62,7	25,0	37,7	37,3	300
	2005	4 348 676	63,4	25,4	38,0	36,6	305

Lähde: Tilastokeskus, kaupunki- ja seutuindikaattorit ja StatFin-tilastopalvelu

KOULUTUSTASO HELSINGIN SEUDULLA JA KOKO MAASSA

Tietoon ja osaamiseen perustuvan talouden tärkein voimavara – korkeasti koulutettu työvoima – keskittyy kilpailukykyisille keskusalueille.

Koulutustason kohoaminen on edesauttanut Suomen tuotavuuden kehitystä. Vaikutus on ollut voimassa pitkään. Työvoiman hyvä koulutus- ja osaamistaso on helpottanut talouden eri sektorien rakennemuutosta (vrt. Maliranta 2004).

Väestön hyvää koulutustasoa voidaan pitää eräänä keskeisenä Helsingin ja Helsingin seudun pitkän aikavälin kilpailuetuna. Keskimäärin seudun kuntien koulutustaso on korkea. Korkea-asteen tutkinnon suorittaneita Helsingin seudulla on suhteellisesti selvästi enemmän kuin koko maassa.

Koulutustasossa on melko suuria eroja kunnittain Helsingin seudulla, kuten kuviosta 3. ilmenee. Kuviossa on käytetty koulutustason osoittimena väestön koulutustasomittainta (VKTM). Koulutustasoa ilmaiseva mittainluku on laskettu 20 vuotta täyttäneen väestön suorittamien tutkintojen koulutusasteista. Mitä suurempi mittainluku on, sitä korkeampi on koulutustaso. (ks. Liite 2 VKTM).

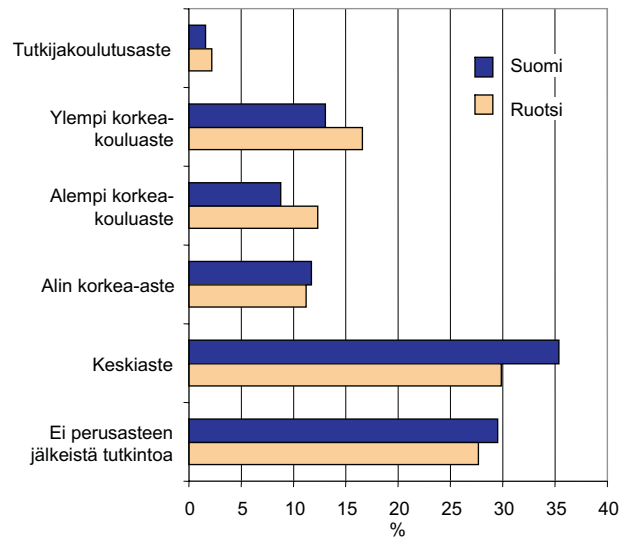
Lähes kaikkien seudun kuntien koulutustaso ylittää koko maan keskimääräisen tason. Ainoastaan kolmen kunnan VKTM-indikaattori jäi koko maan tason alapuolelle. Hyvinkää on koko maan keskiarvon tuntumassa, mutta Mäntsälän ja Pornaisten koulutustason indikaattori jää selvästi koko maata ja muita seudun kuntia alhaisemmaksi.

Helsingin seudulla työelämän muutos näkyy työvoimalta edellytetyn kvalifikaatiotason muutoksena. Korkean koulutuksen vaativissa asiantuntijatehtävissä toimivan työvoiman osuus kasvaa edelleen ja koulutustaso nousee muissakin ammattiryhmissä. Silti ammatillisen koulutuksen tarve on suuri, koska työvoima on käytännön työntekijäammateissa ikääntynyttä, ammattiryhmät suuria ja poistumat huomattavasti suuremmat kuin korkea-asteen koulutusta edustavissa ammattiryhmissä.

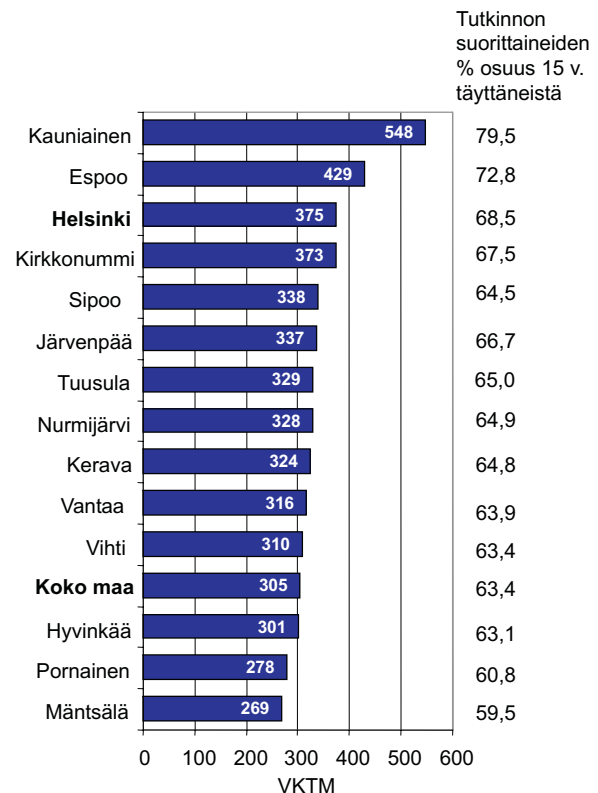
Selvästi korkein koulutustaso Suomessa on Kauniaisissa. Helsingin seudun koulutetuimmat kunnat ovat samalla koko Suomen parhaiten koulutettujen kuntien joukossa.

Helsingin seudun kuntien järjestys koulutustasossa on pysynyt melko samanlaisena useana vuonna, mutta vuonna 2005 Sipoo ohitti koulutustasossa Järvenpään.

Kuvio 2. Suomen- ja ruotsinkielisen väestön koulutusaste Helsingissä 31.12.2005



Kuvio 3. 20 vuotta täyttäneen väestön koulutustaso (VKTM) Helsingin seudun kunnissa 31.12.2005



Suomen korkeimmin koulutettujen kuntien tilastossa (kuvio 4.) erottuu kaksi keskittymää: Helsingin seudun korkeasti koulutetut kunnat (Kauniainen, Espoo, Helsinki ja Kirkkonummi) sekä Oulu ja sen lähikunnat (Oulu, Oulunsalo ja Kempele). Kymmenen kärjessä tilastoon yltävät näiden lisäksi muualta Suomesta Pirkkala, Jyväskylä ja Kaarina. Edelliseen vuoteen verrattuna Kirkkonummi paransi tilastossa asemiaan yhdellä sijalla.

Tarkasteltaessa pelkästään korkean asteen tutkinnon suorittaneiden osuutta ns. kuusikkokaupungeissa nähdään että osuus on korkein Espoossa, jossa 41,6 prosenttia väestöstä on suorittanut korkean asteen tutkinnon. Seuraavina ovat Helsinki 34,5 prosenttia, Oulu 32,6 prosenttia, Tampere 29,7 prosenttia sekä Vantaa ja Turku molemmilla 27,8 prosenttia. Koko maassa korkea-asteen tutkinnon suorittaneiden osuus oli 25,4 prosenttia.

AMMATILLISEN TUTKINNON JA KORKEAKOULUTUTKINNON SUORITTANUT VÄESTÖ

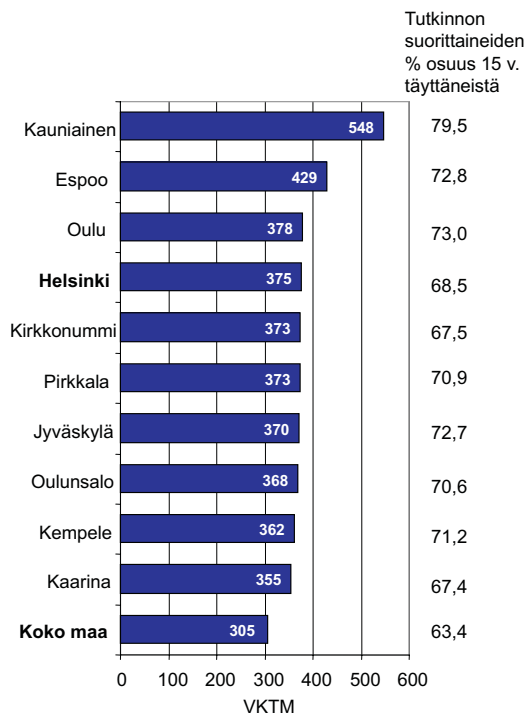
Pelkän lukiokoulutuksen suorittaneita Helsingissä on huomattavan paljon, lähes 15 prosenttia. Koko maassa vastaava osuus oli vain 7,7 prosenttia. Ainoastaan lukiokoulutuksen suorittaneisiin lukeutui myös henkilöitä, joiden jatko-opiskelu oli vielä kesken.

Taulukossa 2 on käytetty koulutusasteen luokituksena opetushallinnon uutta luokitusta. Luokitus on Tilastokeskuksen vastaavaa luokitusta yksityiskohtaisempi.

Ammatillisiin tutkintoihin sisältyvät sekä ammatillisissa oppilaitoksissa (= ammatillisissa kouluissa ja opistoissa) suoritettut tutkinnot että näyttötutkinnot. Yhteenlaskettuina ammatillisen tutkinnon suorittaneita Helsingissä oli 30,2 prosenttia väestöstä. Pääkaupunkiseudun kunnista eniten ammatillisen koulutuksen suorittaneita oli Vantaalla, lähes 40 prosenttia. Espoosakin ammatillisen koulutuksen suorittaneita (31 %) oli enemmän kuin Helsingissä. Tämä selittyy Espoon opistoasteen tutkinnon suorittaneiden suhteellisen suurella osuudella. Opistoasteen tutkinnon suorittaneita oli kaikkiaan vertailualueilla melko paljon. Opistoaste on kuitenkin poistuva koulutusaste, joten pidemmällä tähtäimellä ko. koulutusasteen osuus vähenee väestön koulutusrakenteissa.

Korkeakoulututkintoihin katsotaan taulukossa 2. olevista tutkinnoista kaikki tutkinnot ammatillisesta korkea-asteesta aina tohtorintutkintoon saakka. Ensimmäinen näistä eli ammatillinen korkea-aste on poistuva tutkinto. Tämän tutkinnon suorittaneiden osuus oli muutenkin melko pieni

Kuvio 4. Koulutustasoltaan korkeimmat kunnat Suomessa 31.12.2005



eri alueilla. Helsingissä kaikkia korkeakoulututkinnon suorittaneita oli 23,3 prosenttia, Espoossa selvästi enemmän eli 28,1 prosenttia. Vantaalla osuus oli 15,3 prosenttia ja koko maassa 13,9 prosenttia. Korkeakoulututkinnoissa Kauniainen oli 41,4 prosentin osuudellaan selvä ykkönen koko maassa.

Yksittäisistä tutkinnoista voidaan todeta, että ammattikorkeakoulututkinnon suorittaneiden määrä kasvaa joka vuosi. Koulutusmuoto on suhteellisen uusi, joten prosentiosuudet eivät ole vielä ehtineet kovin suuriksi. Osuudet ovat lähes samansuuruisia Helsingissä, Espoossa ja Vantaalla, 3,9-4,1 prosentin luokkaa. Lukumääräisesti koko maassa ammattikorkeakoulututkinnon suorittaneita oli yli 136 000 ja Helsingissä lähes 19 000. Määrät lisääntyivät huomattavasti edellisestä vuodesta, lisäys koko maassa yli 16 prosenttia ja Helsingissä lähes 15 prosenttia. Ylempi ammattikorkeakoulututkinto on puolestaan niin uusi tutkinto, että tutkinnon suorittaneita oli koko maassakin vain 249.

Alempien ja ylempien korkeakoulututkintojen osuuksissa pääkaupunkiseudun kuntien järjestys on Kauniainen, Espoo, Helsinki ja Vantaa. Sama järjestys koskee myös tutkijakoulutusastetta eli lisensiaatti- ja tohtorintutkintoja.

Kaikista tutkijakoulutuksen suorittaneista 26 prosenttia asui Helsingissä ja 42 prosenttia pääkaupunkiseudulla.

Taulukko 2. Väestö koulutusasteen (opetushallinnon luokitus) mukaan pääkaupunkiseudun kunnissa, Helsingin seudulla (14 kuntaa) ja koko maassa 2005

	Helsinki	Espoo	Vantaa	Kauniainen	Helsingin seutu	Kokomaa
Väestö (15 v täyttäneet)	480 875	184 578	151 169	6 699	1 047 752	4 348 676
Ei perusasteen jälkeistä tutkintoa	151 577	50 211	54 552	1 372	337 202	1 592 865
31 Lukiokoulutus	71 695	25 291	13 653	962	126 878	334 351
32 Ammatillinen koulutus	91 928	32 234	40 882	681	229 641	1 316 719
50 Opistoaste	53 406	25 031	19 005	912	129 316	500 555
61 Ammatillinen korkea-aste	6 618	4 534	2 977	161	19 310	66 084
62 Ammattikorkeakoulututkinto	18 937	7 546	6 103	130	40 266	136 040
63 Alempi korkeakoulututkinto	16 800	6 596	3 223	515	32 149	93 246
71 Ylempi ammattikorkeakoulututkinto	26	13	13	-	76	249
72 Ylempi korkeakoulututkinto	61333	29 116	9 735	1 696	117 516	273 049
73 Lääkäreiden erikoistumiskoulutus	880	443	115	36	1 706	6 089
81 Lisensiaattitutkinto	2 220	1 157	322	71	4 259	9 337
82 Tohtorintutkinto	5 455	2 406	589	163	9 433	20 092
Tutkinnon suorittaneet yhteensä	329 298	134 367	96 617	5 327	710 550	2 755 811
	Osuus %					
Ei perusasteen jälkeistä tutkintoa	31,5	27,2	36,1	20,5	32,2	36,6
31 Lukiokoulutus	14,9	13,7	9	14,4	12,1	7,7
32 Ammatillinen koulutus	19,1	17,5	27	10,2	21,9	30,3
50 Opistoaste	11,1	13,6	12,6	13,6	12,3	11,5
61 Ammatillinen korkea-aste	1,4	2,5	2	2,4	1,8	1,5
62 Ammattikorkeakoulututkinto	3,9	4,1	4	1,9	3,8	3,1
63 Alempi korkeakoulututkinto	3,5	3,6	2,1	7,7	3,1	2,1
71 Ylempi ammattikorkeakoulututkinto	-	-	-	-	-	-
72 Ylempi korkeakoulututkinto	12,8	15,8	6,4	25,3	11,2	6,3
73 Lääkäreiden erikoistumiskoulutus	0,2	0,2	0,1	0,5	0,2	0,1
81 Lisensiaattitutkinto	0,5	0,6	0,2	1,1	0,4	0,2
82 Tohtorintutkinto	1,1	1,3	0,4	2,4	0,9	0,5
Tutkinnon suorittaneiden osuus	68,5	72,8	63,9	79,5	67,8	63,4

KOULUTUSTASO IKÄRYHMITTÄIN HELSINGISSÄ

Nuoret ovat saaneet huomattavasti enemmän koulutusta kuin vanhempiin ikäluokkiin kuuluvat. Helsingissä eniten koulutettuja ovat nuoret aikuiset. Vähiten koulutettuja ovat eläkeikäiset.

15-24-vuotiaista monilla on koulutus vielä kesken. Tämän ikäryhmän keskiasteen tutkinnon (yo-tutkinto tai ammatillinen tutkinto) suorittaneista suurin osa jatkaa opintojaan.

25-34-vuotiaiden tarkastelu antaa käsityksen seuraavien vuosikymmenten parhaassa työiässä olevien määrästä ja koulutusrakenteesta. Vanhempien ikäluokkien koulutus rakenne ei enää paljon muutu, mutta nuorempien ikäluokkien koulutustaso nousee edelleen (vrt. Havén 2006). 25-34-vuotiaiden ikäryhmän keskiasteen tutkinnon suorittaneista yli puolet oli ylioppilastutkinnon suorittaneita ja heistä suuri osa jatkaa opintojaan.

Helsingissä 25-34-vuotiaiden ryhmästä 40,9 prosenttia oli suorittanut keskiasteen ja 42,5 prosenttia korkean asteen tutkinnon eli yhteensä 83,4 prosenttia ikäryhmästä oli tutkinnon suorittaneita. Tämä on hieman pienempi osuus kuin koko maassa (85,4 %). Tämän ikäryhmän helsinkiläiset, joilla on tutkinto, ovat kuitenkin suorittaneet muuta maata useammin korkeampia tutkintoja.

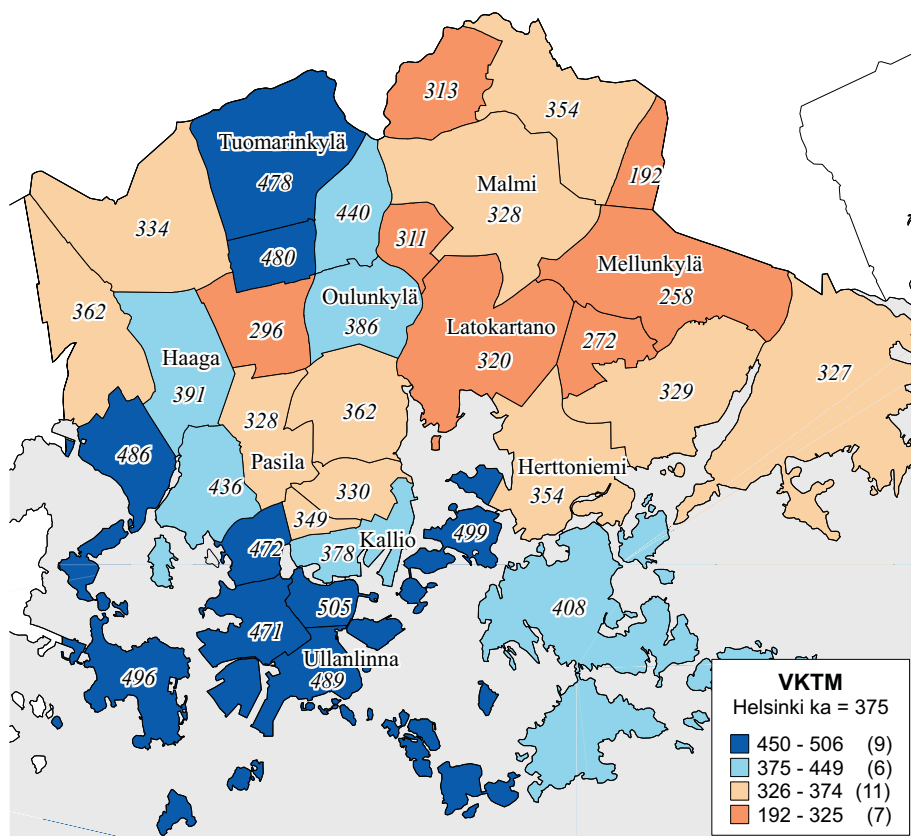
Helsingissä 25-34-vuotiailla on suhteellisesti eniten korkeakouluasteen tutkintoja, 35,8 prosenttia. **Korkeakouluasteen tutkintoja** ovat ammattikorkeakouluissa ja yliopistoissa suoritettavat tutkinnot. Vastaavia tutkintoja on 28,6 prosenttia 35-44-vuotiailla ja 45-54-vuotiailla 26,8 prosenttia.

Helsinkiläisillä 25-34-vuotiailla oli myös selvästi enemmän korkeakouluasteen tutkintoja (35,8 %) kuin vastaavan ikäisillä koko maassa (28,1 %). Toisaalta tämän ikäisistä helsinkiläisistä myös suurempi osuus on vain peruskoulun

Taulukko 3 Väestön koulutustaso ikäryhmittäin Helsingissä 31.12.2005

Ikä	Lukumäärä	Prosenttia					Tutkija koulutus
		Ei perusasteen jälkeistä koulutusta	Keski- aste	Alin korkea- aste	Alempi korkea- aste	Ylempi korkea- aste	
15-24	72 357	47,1	50,3	0,0	2,1	0,5	0,0
25-34	96 816	16,7	40,9	6,7	16,9	18,2	0,7
35-44	85 374	19,4	33,9	18,0	7,4	18,9	2,3
45-54	76 122	23,4	32,8	17,0	8,3	15,9	2,6
55-64	72 344	33,5	26,7	14,7	9,4	13,3	2,5
65+	77 864	54,9	18,6	10,3	6,4	8,3	1,5
Ikä yhteensä	480 875	31,5	34,0	11,1	8,8	12,9	1,6

Kuvio 5. 20 vuotta täyttäneen väestön koulutustaso (VKTM) peruspiireittäin Helsingissä 31.12.2005.



varassa (16,7 %) verrattuna koko maahan (14,7 %). Helsingissä tässä ikäryhmässä sukupuolten välillä on selvä ero.

Niiden miesten osuus, joilla ei ole perusasteen jälkeistä koulutusta, on jo useana vuonna pysynyt 20 prosentin paikkeilla (20,6 % vuonna 2005). Saman ikäryhmän naisilla vain perustutkinnon varassa olevien osuus on selvästi pienempi ja se on vuosien varrella alentunut 12,8 prosenttiin. (Miesten ja naisten koulutustasoeroista ks. jäljempänä)

HELSINGIN ALUEITTAINEN KOULUTUSRAKENNE

Helsingissä korkea-asteen tutkinnon suorittaneen väestön osuus vaihtelee peruspiireittäin 12 prosentista 51,2 prosenttiin. Korkea-asteen suorittaneiden osuus seurailee melko johdonmukaisesti lukion aloittavien osuutta. Korkea-koulutus keskittyi aikaisemmin kaupungin länsiosiin, mutta viimeisen 25 vuoden aikana yleinen koulutustaso on noussut kaikkialla Helsingin alueilla. Alueiden väliset erot ovat kuitenkin suuret.

Taulukko 4. 15 vuotta täyttänyt väestö koulutusasteen mukaan piireittäin 31.12.2005

Suur- ja peruspiiri	15 vuotta täyttänyt väestö yhteensä	Enint. perusaste	Tutkintoja yhteensä	Keskiaste	Korkeaaste	Enint. perusaste %	Tutkin-toja yhteensä	Keskiaste	Korkeaaste	VKTM ¹
Koko kaupunki	480 875	151 577	329 298	163 623	165 675	31,5	68,5	34,0	34,5	375
1. Eteläinen	86 586	17 126	69 460	28 354	41 106	19,8	80,2	32,8	47,5	484
101 Vironniemi	9 964	1 923	8 041	3 111	4 930	19,3	80,7	31,2	49,5	505
102 Ullanlinna	20 117	3 784	16 333	6 820	9 513	18,8	81,2	33,9	47,3	489
103 Kampinmalmi	25 995	5 351	20 644	8 907	11 737	20,6	79,4	34,3	45,1	471
104 Taka-Töölö	13 450	2 630	10 820	4 623	6 197	19,6	80,5	34,4	46,1	472
105 Lauttasaari	17 060	3 438	13 622	4 893	8 729	20,1	79,8	28,7	51,2	496
2. Läntinen	85 602	24 401	61 201	29 258	31 943	28,5	71,5	34,2	37,3	396
201 Reijola	13 186	3 052	10 134	4 722	5 412	23,1	76,8	35,8	41,0	436
202 Munkkiniemi	14 711	3 142	11 569	4 255	7 314	21,4	78,6	28,9	49,7	486
203 Haaga	23 094	6 650	16 444	7 816	8 628	28,8	71,2	33,8	37,4	391
204 Pitäjänmäki	12 729	4 001	8 728	4 399	4 329	31,4	68,6	34,6	34,0	362
205 Kaarela	21 882	7 556	14 326	8 066	6 260	34,5	65,5	36,9	28,6	334
3. Keskinen	68 413	20 041	48 372	27 186	21 186	29,3	70,7	39,7	31,0	357
301 Kallio	23 906	5 979	17 927	9 940	7 987	25,0	75,0	41,6	33,4	378
302 Alppiharju	11 168	3 111	8 057	4 722	3 335	27,9	72,1	42,3	29,9	349
303 Vallila	10 047	3 141	6 906	4 164	2 742	31,3	68,7	41,5	27,3	330
304 Pasila	7 346	2 550	4 796	2 752	2 044	34,7	65,3	37,5	27,8	328
305 Vanhakaupunki	15 946	5 260	10 686	5 608	5 078	33,0	67,0	35,2	31,8	362
4. Pohjoinen	34 670	11 269	23 401	9 866	13 535	32,5	67,5	28,5	39,0	402
401 Maunula	7 660	3 356	4 304	2 319	1 985	43,8	56,2	30,3	25,9	296
402 Länsi-Pakila	5 486	1 461	4 025	1 314	2 711	26,6	73,4	23,9	49,4	480
403 Tuomarinkylä	6 649	1 788	4 861	1 696	3 165	26,9	73,1	25,5	47,6	478
404 Oulunkylä	12 023	3 804	8 219	3 809	4 410	31,6	68,4	31,7	36,7	386
405 Itä-Pakila	2 852	860	1 992	728	1 264	30,1	69,8	25,5	44,3	440
5. Koillinen	72 390	26 891	45 499	25 382	20 117	37,1	62,9	35,1	27,8	319
501 Latokartano	14 290	5 059	9 231	5 350	3 881	35,4	64,6	37,4	27,2	320
502 Pukinmäki	7 288	2 695	4 593	2 601	1 992	37,0	63,0	35,7	27,3	311
503 Malmi	22 647	8 306	14 341	7 735	6 606	36,7	63,3	34,1	29,2	328
504 Suutarila	8 991	3 367	5 624	3 172	2 452	37,5	62,5	35,3	27,3	313
505 Puistola	14 629	5 016	9 613	4 972	4 641	34,3	65,7	34,0	31,7	354
506 Jakomäki	4 545	2 448	2 097	1 552	545	53,9	46,1	34,1	12,0	192
6. Kaakkoinen	38 598	12 550	26 048	11 879	14 169	32,5	67,5	30,8	36,7	384
601 Kulosaari	3 175	744	2 431	842	1 589	23,4	76,6	26,5	50,0	499
602 Herttoniemi	22 053	7 675	14 378	7 199	7 179	34,8	65,2	32,6	32,5	354
603 Laajasalo	13 370	4 131	9 239	3 838	5 401	30,9	69,1	28,7	40,4	408
7. Itäinen	82 015	33 070	48 945	28 062	20 883	40,3	59,7	34,2	25,5	297
701 Vartiokylä	18 003	6 768	11 235	5 897	5 338	37,6	62,4	32,8	29,6	329
702 Myllypuro	7 716	3 514	4 202	2 366	1 836	45,5	54,5	30,7	23,8	272
703 Mellunkylä	29 890	13 298	16 592	10 559	6 033	44,5	55,5	35,3	20,2	258
704 Vuosaari	26 406	9 490	16 916	9 240	7 676	35,9	64,1	35,0	29,1	327
Alue tuntematon	12 601	6 229	6 372	3 636	2 736	49,4	50,6	28,9	21,7	263

¹Katso liite 2.

Vuoden 2005 lopussa perusasteen jälkeisen tutkinnon suorittaneiden osuus oli korkein, 80,2 prosenttia, eteläisessä suurpiirissä. Läntisessä suurpiirissä osuus oli 71,5 prosenttia, muissa suurpiireissä osuus jäi alhaisemmaksi. Eteläisessä suurpiirissä oli myös kaupungin suurin korkean asteen koulutuksen saaneiden osuus (47,5 %). Keskiössä suurpiirissä on suhteellisesti eniten keskiasteen suorittaneita (39,7 %).

Kartassa on esitetty peruspiirin koulutustaso vuoden 2005 lopussa koulutustasomittaimen (VKTM) avulla. Koulutustasomittain on sikäli kätevä, että eri koulutusasteita ei tarvitse esittää erikseen, vaan mittain huomioi väestön eri koulutuksien lukumäärän ja painottaa ne koulutusasteen mukaan ja tiivistää tiedot yhdeksi indikaattoriksi. Korkeimmat koulutustasot ovat seuraavissa peruspiireissä: Vironniemi, Kulosaari, Lauttasaari, Ullanlinna, Munkkiniemi, Länsi-Pakila, Tuomarinkylä, Taka-Töölö ja Kampinmalmi. Näissä koulutustason arvo on vähintään 470. Helsingin 33:sta peruspiiristä 29:ssä koulutustasomittaimen arvo oli koko maan keskimääräistä tasoa (305) korkeampi, ts. neljässä peruspiirissä jäätin koko maan tason alapuolelle.

KOULUTUSTASON MUUTOS HELSINGISSÄ ALUEITTAIN 1999-2005

Liitetaulukossa 1 ja 2 tarkastellaan alueittaisia koulutusasteen muutoksia aikasarjana kahdesta näkökulmasta. Liitetaulukosta 1. ilmenee korkea-asteen tutkinnon suorittaneiden osuudet Helsingissä peruspiireittäin vuosina 1999-2005 sekä prosenttiyksikön muutokset alueittain ko. ajanjaksona. Liitetaulukosta 2. ilmenee puolestaan peruspiireittäin niiden osuudet, joilla ei ollut perusasteen jälkeistä tutkintoa 1999-2005 sekä prosenttiyksikön muutokset alueittain ko. ajanjaksona.

Korkea-asteen tutkinnon suorittaneiden osuus on noussut vuosina 1999-2005 koko Helsingissä 2,1 prosenttiyksiköä. Kaikilla alueilla on tapahtunut korkea-asteen tutkinnon suorittaneiden osuuden kasvua lukuun ottamatta Pukinmäen peruspiiriä, jossa osuus oli sekä vuonna 1999 että vuonna 2005 täsmälleen sama, 27,3 prosenttia. Eniten korkea-asteen koulutettujen osuus nousi vuosina 1999-2005 Latokartanon peruspiirissä, jossa nousua oli 5,9 prosenttiyksiköä, Vanhankaupungin peruspiirissä nousua oli 4,7 prosenttiyksiköä, Itä-Pakilan peruspiirissä 4,2 prosenttiyksiköä ja Lauttasaaren peruspiirissä 4 prosenttiyksiköä. Lauttasaari nousi jo vuonna 2001 kaupungin ykköseksi korkea-asteen tutkinnon suorittaneiden osuudessa ja on säilyttänyt asemansa. Edellä mainituista alueista Vanhankaupungin peruspiirin kuuluvaan Arabianrantaan on

rakennettu 2000-luvulla kantakaupungin uusinta asuntoaluetta. Alueen väestömäärä ja -rakenne on muuttunut huomattavasti ja samalla väestön koulutustaso on noussut. Myös Latokartanon koulutustason nousun taustalla ovat osaltaan alueen uudet asuntoalueet ja väestörakenteen muutos. Latokartanon peruspiirissä uusia asuntoalueita ovat Viikinmäki ja Viikinranta.

Niiden osuus, joilla ei ole perusasteen jälkeistä tutkintoa, väheni vuosina 1999-2005 koko kaupungissa 3,3 prosenttiyksiköä. Perusasteen varassa olevien osuuden lasku kuvaa käänteisesti koulutustason nousua. Kaikilla alueilla perusasteen varassa olevien osuus väheni ja vastaavasti tutkinnon suorittaneiden osuus nousi. Peruspiireistä eniten perusasteen varassa olevien osuus supistui vuosina 1999-2005 Latokartanon peruspiirissä, 9,7 prosenttiyksiköä. Kun edellä havaittiin myös Latokartanon korkea-asteen nousun olleen suurin, voidaan Latokartanon peruspiiriä pitää näiden osoittimien valossa kaupungin parhaiten menestyneenä alueena koulutustason muutoksessa. Latokartanon lähtötaso eikä myöskään viimeisimmät koulutustasoindikaattorit ole kaupungin kärkipäässä, mutta muutos on ollut huomattava. Muita peruspiirejä, joissa perusasteen varassa olevien osuus väheni ainakin 4,5 prosenttiyksiköä olivat: Vanhankaupungin peruspiiri (Arabianranta), Kallion peruspiiri, Alppiharjun peruspiiri, Itä-Pakilan peruspiiri, Pasilan peruspiiri ja Jakomäen peruspiiri.

KOULUTUSASTE JA -ALA

Helsingin tutkinnon suorittaneen väestön koulutusalan ja koulutusasteen ristiintaulukointi näyttää, että suhteellisesti eniten korkeasti koulutettuja on valmistunut luonnontieteelliseltä alalta, jossa ylemmän korkeakoulututkinnon suorittaneita on noin 53 prosenttia ja tutkijakoulutuksen suorittaneitakin lähes 15 prosenttia. Sen sijaan esim. palvelualalta valmistuneilla koulutus on ollut valtaosaltaan keskiasteen koulutusta (78 %). Määrällisesti eniten kaikkia tutkinnon suorittaneita oli kaupallisella ja yhteiskuntatieteellisellä alalla, seuraavaksi eniten tekniikan alalla ja kolmanneksi eniten terveystieteiden ja sosiaalialalla.

NAISTEN JA MIESTEN KOULUTUSTASO

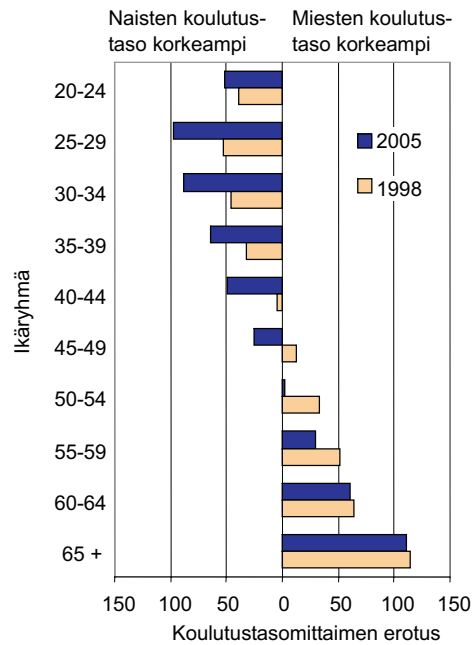
1970-luvun alussa helsinkiläiset miehet olivat naisia koulutettumpia kaikissa ikäryhmissä. Nykyään ainoastaan vanhemmissa ikäryhmissä miesten koulutustaso on naisten koulutustasoa korkeampi.

Kuviossa 6. naisten ja miesten välisiä ikäryhmittäisiä koulutustasoeroja vuosina 1998 ja 2005 on tarkasteltu kussakin

ikäryhmässä naisten ja miesten koulutustasomittainten erotusten avulla.

Naisten ja miesten välisessä ikäryhmittäisissä koulutustasoissa on tapahtunut huomattavaa muutosta vuosien 1998 ja 2005 välillä. Naiset ovat keskimäärin parantaneet asemaansa lähes kaikissa ikäryhmissä. Nuoremmissa ikäryhmissä sukupuolten koulutustasoerot ovat suuret naisten hyväksi. Vuonna 2005 vain yli 50-vuotiaiden ikäryhmissä miesten koulutustaso on vielä naisten koulutustasoa korkeampi. Vanhemmissakin ikäryhmissä naiset ovat kurneet koulutustasoeroa kiinni, esim. 50-54-vuotiaiden kohdalla naiset ja miehet ovat jo melkein tasoissa.

Kuvio 6. Naisten ja miesten koulutustasojen ero ikäryhmittäin 31.12.1998 ja 31.12.2005



Taulukko 5. Helsingiläiset koulutusasteen ja -alan mukaan, lukumäärät ja prosenttiosuudet 2005

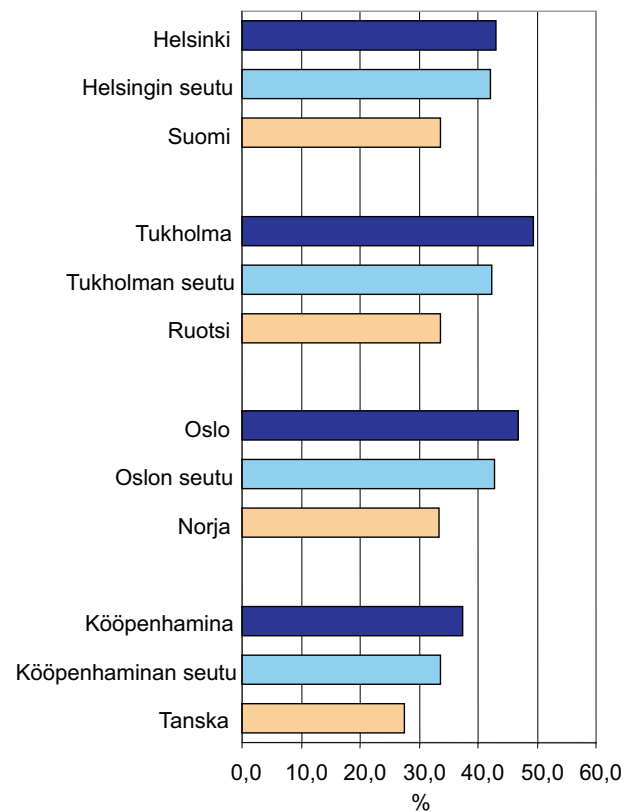
Koulutusala	Koulutusaste yhteensä	Ei perusasteen jälkeistä koulutusta	Keskiaste	Alin korkeaaste	Alempi korkeaaste	Ylempi korkeaaste	Tutkijakoulutusaste
Koulutusala yhteensä	480 875	151 577	163 623	53 406	42 355	62 239	7 675
Yleissivistävä	223 272	151 577	71 695	-	-	-	-
Kasvatustieteellinen ja opettajankoulutus	8 355	-	169	1 567	3 507	2 890	222
Humanistinen ja taideala	25 603	-	3 836	1 746	6 383	12 471	1 167
Kaupallinen ja yhteiskuntatieteellinen	79 339	-	13 214	26 792	14 506	23 104	1 723
Luonnontieteellinen ala	9 806	-	1 168	978	975	5 229	1 456
Tekniikan ala	64 804	-	37 076	6 695	9 316	10 593	1 124
Maa- ja metsätalousala	5 032	-	2 048	340	252	2 053	339
Terveys- ja sosiaali-ala	37 079	-	13 069	12 264	5 338	4 782	1 626
Palvelualojen koulutus	27 208	-	21 205	2 997	2 005	996	5
Muu tai tuntematon	377	-	143	27	73	121	13
	Osuus %						
Koulutusala yhteensä	100	31,5	34	11,1	8,8	12,9	1,6
Yleissivistävä	100	67,9	32,1	-	-	-	-
Kasvatustieteellinen ja opettajankoulutus	100	-	2,0	18,8	42,0	34,6	2,7
Humanistinen ja taideala	100	-	15,0	6,8	24,9	48,7	4,6
Kaupallinen ja yhteiskuntatieteellinen	100	-	16,7	33,8	18,3	29,1	2,2
Luonnontieteellinen ala	100	-	11,9	10,0	9,9	53,3	14,8
Tekniikan ala	100	-	57,2	10,3	14,4	16,4	1,7
Maa- ja metsätalousala	100	-	40,7	6,8	5,0	40,8	6,7
Terveys- ja sosiaali-ala	100	-	35,2	33,1	14,4	12,9	4,4
Palvelualojen koulutus	100	-	77,9	11,0	7,4	3,7	-
Muu tai tuntematon	100	0	37,9	7,2	19,4	32,1	3,5

KANSAINVÄLISTÄ VERTAILUA

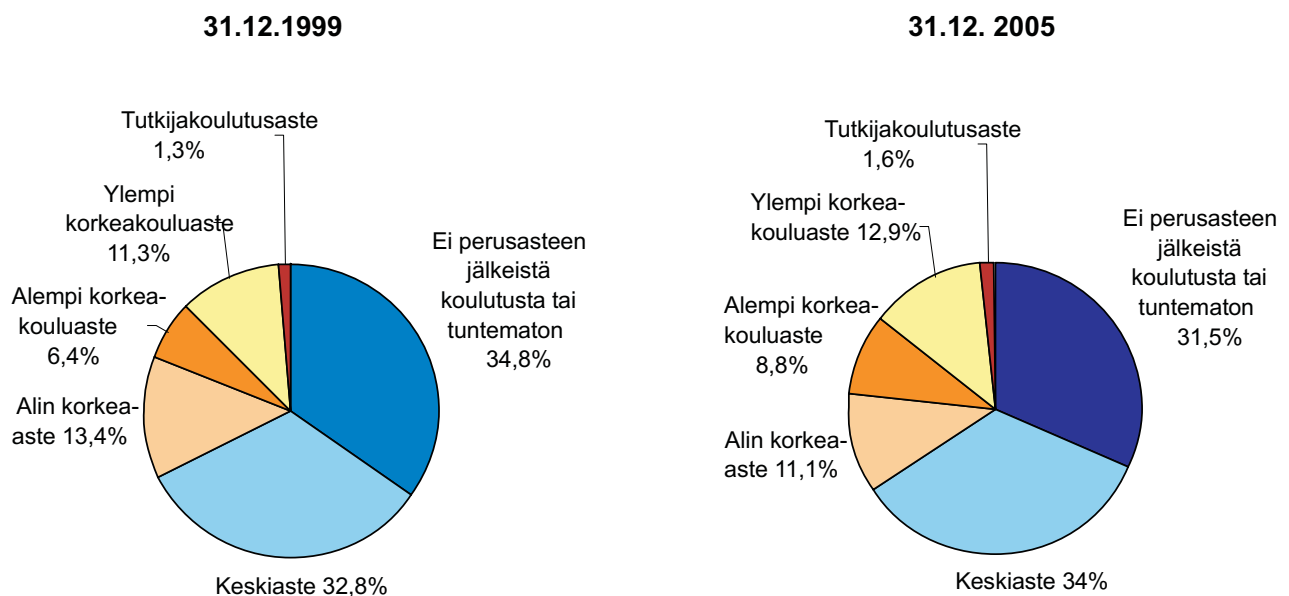
OECD:n tilastoista saadaan maakohtaisia tilastotietoja yhtenäisellä ISCED-luokituksella. Viimeisestä OECD:n ”Education at a Glance”-tilastosta (2005) mainittakoon, että Suomi sijoittuu maavertailussa koulutettujen osuudessa (vähintään keskiasteen suorittaneet) 25-64-vuotiaasta väestöstä 79 prosentillaan selvästi OECD-maiden keskiarvon (68 %) yläpuolelle. Suomi oli kymmenes 29:n OECD-maan joukossa.

NORDSTAT-tietokantaan on koottu koulutustasotietoja Pohjoismaiden pääkaupungeista ja vertailualueista. Koulutustasoa on mitattu suoritettujen tutkintojen ja kouluvuosien mukaan. Tarkasteltaessa vähintään 13 vuotta koulutusta saaneiden 25-64-vuotiaiden osuutta (käytännössä korkea-aste) nähdään, että pääkaupungeista Tukholmassa ja Oslolla osuudet ovat suurimmat (49,4 % ja 46,7 %), seuraavana Helsinki (43 %) ja neljäntenä Kööpenhamina (37,4 %). Huomattavaa on, että Helsingissä ja Helsingin seudulla osuudet ovat lähellä toisiaan, kun taas muualla kaupungin ja kaupunkiseudun suhteellisten osuuksien erot ovat suuremmat. Kaupungeissa ja kaupunkiseuduilla pitkälle koulutettujen osuudet ovat selvästi korkeammat kuin koko maan osuudet.

Kuvio 7. Vähintään 13 vuotta kestäneen koulutuksen suorittaneiden osuus % 25-64-vuotiaista pohjoismaissa 1.1.2005



Kuvio 8. Väestön koulutus rakenne Helsingissä 31.12.1999 ja 31.12.2005



Liitetaulukko 1. Korkea-asteen tutkinnon suorittaneiden osuudet (%) alueittain Helsingissä 1999–2005 ja muutos 1999–2005 (%-yksikköä)

Suur- ja peruspiiri	1999	2000	2001	2002	2003	2004	2005	Muutos %-yksikköä 1999–2005
Koko kaupunki	32,4	32,8	33,2	33,6	33,9	34,2	34,5	2,1
1. Eteläinen	44,5	44,9	45,5	46,0	46,5	47,0	47,5	3,0
101 Vironniemi	45,5	45,9	46,2	47,1	47,4	48,5	49,5	4,0
102 Ullanlinna	44,2	45,0	45,6	46,0	46,3	46,5	47,3	3,1
103 Kampinmalmi	43,6	43,6	43,8	44,3	44,8	44,9	45,1	1,5
104 Taka-Töölö	42,9	43,3	43,9	44,3	45,4	45,9	46,1	3,2
105 Lauttasaari	47,2	47,8	48,7	49,2	49,6	50,7	51,2	4,0
2. Läntinen	35,9	36,0	36,5	36,6	36,9	37,1	37,3	1,4
201 Reijola	39,5	39,6	40,1	40,8	40,9	41,1	41,0	1,5
202 Munkkiniemi	48,1	48,5	48,5	48,9	49,3	49,6	49,7	1,6
203 Haaga	36,0	36,3	36,6	36,9	37,2	37,4	37,4	1,4
204 Pitäjänmäki	32,3	32,4	33,3	32,9	33,5	33,8	34,0	1,7
205 Kaarela	26,9	27,0	27,5	27,6	27,8	28,1	28,6	1,7
3. Keskinen	28,1	28,7	29,3	29,8	30,2	30,6	31,0	2,9
301 Kallio	30,6	31,4	32,1	32,5	32,8	33,3	33,4	2,8
302 Alppiharju	27,3	28,1	29,1	29,5	29,6	29,7	29,9	2,6
303 Vallila	24,9	25,6	25,8	25,7	26,4	26,8	27,3	2,4
304 Pasila	27,2	27,5	27,2	27,7	27,3	27,4	27,8	0,6
305 Vanhakaupunki	27,1	27,5	28,1	29,1	30,4	30,9	31,8	4,7
4. Pohjoinen	36,4	36,3	36,9	37,5	38,0	38,6	39,0	2,6
401 Maunula	24,0	24,3	24,8	25,4	25,6	25,7	25,9	1,9
402 Länsi-Pakila	46,9	46,3	46,7	47,5	47,8	49,0	49,4	2,5
403 Tuomarinkylä	43,6	44,3	45,3	46,1	46,3	46,9	47,6	4,0
404 Oulunkylä	35,3	34,5	34,8	35,0	35,6	36,2	36,7	1,4
405 Itä-Pakila	40,1	41,1	41,6	42,2	43,5	44,2	44,3	4,2
5. Koillinen	25,6	25,8	26,4	26,9	27,1	27,6	27,8	2,2
501 Latokartano	21,3	22,3	23,4	24,4	25,5	26,5	27,2	5,9
502 Pukimäki	27,3	27,3	27,0	27,4	27,8	27,7	27,3	0,0
503 Malmi	28,3	28,2	28,6	29,1	28,8	29,1	29,2	0,9
504 Suutarila	25,5	25,9	26,6	26,9	26,9	26,9	27,3	1,8
505 Puistola	29,3	29,6	30,3	30,6	30,9	31,4	31,7	2,4
506 Jakomäki	10,2	10,3	10,7	10,9	11,5	12,0	12,0	1,8
6. Kaakkoinen	34,1	34,6	35,4	36,0	36,2	36,6	36,7	2,6
601 Kulosaari	46,9	47,6	47,9	49,3	49,5	49,8	50,0	3,1
602 Herttoniemi	29,7	30,4	31,7	32,1	32,2	32,6	32,5	2,8
603 Laajasalo	37,8	38,2	38,5	39,3	39,7	40,1	40,4	2,6
7. Itäinen	23,9	24,1	24,4	24,7	24,9	25,4	25,5	1,6
701 Vartiokylä	28,6	28,3	28,8	29,1	29,3	29,7	29,6	1,0
702 Myllypuro	21,3	22,1	22,0	22,6	22,7	23,1	23,8	2,5
703 Mellunkylä	19,8	19,8	19,9	20,1	20,0	20,2	20,2	0,4
704 Vuosaari	26,9	27,2	27,6	27,9	28,4	29,1	29,1	2,2
Alue tuntematon	22,6	26,2	25,0	23,8	23,0	21,8	21,7	-0,9

Liitetaulukko 2. Niiden osuudet (%) joilla ei ole perusasteen jälkeistä tutkintoa Helsingissä alueittain 1999–2005 ja muutos 1999–2005 (%-yksikköä)

Suur- ja peruspiiri	1999	2000	2001	2002	2003	2004	2005	Vähennys %-yksikköä 1999–2005
Koko kaupunki	34,8	34,0	33,3	32,8	32,3	31,8	31,5	3,3
1. Eteläinen	22,9	22,4	21,8	21,1	20,5	20,0	19,8	3,1
101 Vironniemi	22,8	22,2	21,7	21,4	20,8	19,4	19,3	3,5
102 Ullanlinna	22,8	22,0	21,5	20,4	19,9	19,6	18,8	4,0
103 Kampinmalmi	22,2	21,8	21,4	20,8	20,6	20,3	20,6	1,6
104 Taka-Töölö	22,9	22,9	22,2	21,5	20,5	19,9	19,6	3,3
105 Lauttasaari	24,0	23,3	22,5	21,7	21,1	20,7	20,1	3,9
2. Läntinen	31,2	30,7	30,1	29,7	29,3	28,8	28,5	2,7
201 Reijola	25,5	25,3	24,5	24,2	24,0	23,3	23,1	2,4
202 Munkkiniemi	24,2	23,9	23,2	22,8	22,3	21,5	21,4	2,8
203 Haaga	31,9	31,2	30,8	30,1	29,4	29,2	28,8	3,1
204 Pitäjänmäki	34,2	33,6	32,8	32,7	32,2	31,6	31,4	2,8
205 Kaarela	37,4	36,5	36,0	35,6	35,4	35,0	34,5	2,9
3. Keskinen	34,5	33,6	32,5	31,6	30,9	29,9	29,3	5,2
301 Kallio	30,1	28,8	27,8	26,9	26,4	25,1	25,0	5,1
302 Alppiharju	33,0	31,4	30,6	29,8	28,9	28,3	27,9	5,1
303 Vallila	36,3	35,7	34,3	33,9	32,8	32,4	31,3	5,0
304 Pasila	39,4	38,7	37,8	37,0	36,4	35,4	34,7	4,7
305 Vanhakaupunki	39,5	39,4	38,1	36,8	35,5	34,2	33,0	6,5
4. Pohjoinen	36,0	36,3	35,5	34,5	33,8	33,1	32,5	3,5
401 Maunula	48,2	47,2	46,7	45,8	45,0	44,5	43,8	4,4
402 Länsi-Pakila	28,9	30,2	29,2	28,3	28,4	27,4	26,6	2,3
403 Tuomarinkylä	31,2	30,5	28,9	27,8	27,7	26,9	26,9	4,3
404 Oulunkylä	33,9	35,4	34,9	34,1	33,0	32,4	31,6	2,3
405 Itä-Pakila	35,0	33,7	33,7	32,5	30,9	30,3	30,1	4,9
5. Koillinen	41,3	40,4	39,6	38,8	38,2	37,6	37,1	4,2
501 Latokartano	45,1	42,9	41,5	39,2	38,2	36,4	35,4	9,7
502 Pukinmäki	38,7	38,2	38,4	38,0	37,2	37,2	37,0	1,7
503 Malmi	39,7	39,2	38,4	37,8	37,5	37,1	36,7	3,0
504 Suutarila	40,6	39,9	39,2	38,7	38,6	38,2	37,5	3,1
505 Puistola	36,9	35,9	34,8	34,8	34,0	34,2	34,3	2,6
506 Jakomäki	58,4	57,9	57,2	56,0	55,5	54,4	53,9	4,5
6. Kaakkoinen	35,8	35,0	34,0	33,5	33,3	32,9	32,5	3,3
601 Kulosaari	25,3	25,1	25,0	24,1	23,4	23,3	23,4	1,9
602 Herttoniemi	38,6	37,4	36,0	35,7	35,6	35,2	34,8	3,8
603 Laajasalo	33,9	33,6	32,8	32,1	31,8	31,4	30,9	3,0
7. Itäinen	43,0	42,2	41,6	41,1	40,7	40,4	40,3	2,7
701 Vartiokylä	39,5	38,9	38,4	37,7	37,7	37,6	37,6	1,9
702 Myllypuro	50,0	48,8	48,1	47,3	46,8	46,2	45,5	4,5
703 Mellunkylä	46,5	46,1	45,5	45,1	44,8	44,4	44,5	2,0
704 Vuosaari	38,0	37,0	36,7	36,5	36,0	35,8	35,9	2,1
Alue tuntematon	49,5	43,3	44,5	46,1	47,9	48,8	49,4	0,1

LIITTEET:

LIITE 1. KOULUTUSASTE

Tilastokeskus otti käyttöönsä uudistetun koulutusluokituksen vuotta 1998 koskevien aineistojen luokittamisessa. Mitä pitemmästä koulutuksesta on kysymys, sitä korkeampi on koulutusaste. Koulutusaste määräytyy ensisijaisesti tutkinnon tavoitetaso mukaan. Tavoitetaso pohjautuu mm. virallisiin opetussuunnitelmiin, ohjeellisiin koulutuspituuksiin, pohjakoulutusvaatimuksiin ja jatko-opintokelpoisuuksiin.

Koulutusasteen luokitus:

- 1-2. Perusasteen koulutus kattaa koko peruskoulun, aikaisemman keskikoulun sekä vanhan kansakoulun suoritukset.
3. Keskiasteen koulutuksiksi luetaan ylioppilastutkinnot, 1-3 –vuotiset ammatilliset tutkinnot, ammatilliset perustutkinnot, ammattitutkinnot ja erikoisammattitutkinnot.

Korkea-asteen koulutuksiin kuuluvat:

5. Alin korkea-aste. Tähän luetaan mm. agrologin, hortonomin, artenomien ja sairaanhoitajan tutkinnot, jotka eivät ole ammattikorkeakoulututkintoja.
6. Alempi korkeakouluaste. Tähän luetaan ammattikorkeakoulututkinnot ja alemmat korkeakoulututkinnot sekä mm. insinööri, metsätalousinsinööri ja merikapteeni.
7. Ylempi korkeakouluaste. Tähän luetaan ylemmät korkeakoulututkinnot (maisteritutkinnot) sekä myös lääkäreiden erikoistumistutkinnot.
8. Tutkijakoulutusaste. Tutkinnot ovat tieteellisiä lisensiaatin ja tohtorin tutkintoja.

LIITE 2. VÄESTÖN KOULUTUSTASOMITTAIN (VKTM)

Väestön koulutustasoa mitataan perusasteen jälkeen suoritettujen korkeimman koulutuksen keskimääräisellä pituudella henkeä kohti. Esimerkiksi koulutustasoluku 246 osoittaa, että teoreettinen koulutusaika henkeä kohti on 2,5 vuotta peruskoulun suorittamisen jälkeen. Väestön koulutustasoa laskettaessa perusjoukkona käytetään 20 vuotta täyttäneitä väestöä. Näin siksi että monen alle 20-vuotiaan koulutus on vielä kesken. Mittaimen avulla voidaan helposti vertailla eri alueiden välisiä koulutustasoeroja sekä seurata ajassa tapahtuvia muutoksia.

LAATUSELOSTE

Aineisto:

Helsingin kaupungin tietokeskuksen, opetusviraston ja ammattikorkeakoulu Stadian Tilastokeskukselta vuosittain tilaama koulutustietojen tilastopaketti

Tilastokeskuksen tietopalvelu: Sijoittumispalvelu

NORDSTAT-tietokanta

Tilastointiajankohta: Vuosi 2005

Edelliset tiedot: Helsingin kaupungin tietokeskuksen tilastoja 2006:22.

Muut lähteet:

Havén, Heikki: Nuoren työvoiman koulutustaso kohoaa ripeästi. Tieto&Trendit maaliskuu 2006.

Haven, Heikki: Inhimillinen pääoma keskittyy muutamille harvoille alueille. Tietoaika 3/2002.

Helsinki Alueittain 2005. Helsingin kaupungin tietokeskus. Helsinki 2005.

Maliranta, Mika: Koulutus tuo tuottavuutta ja tuloja. Tietoaika 1/2004.

Oppien osaajaksi. Koulutus ja työelämään sijoittuminen Helsingissä. Helsingin kaupungin tietokeskus. Tilastoja 2006:12. Helsinki 2006

OECD: Education at a Glance 2007. www.oecd.org/topicstatsportal/

Oppilaitostilastot 2006. Tilastokeskus. Suomen virallinen tilasto. Koulutus 2007. Helsinki 2007.

Tilastokeskus: Kaupunki- ja seutuindikaattorit.