

HELSINGIN SEUDUN SUUNNAT

3 / 2005

ALUETALOUS JA ELINKEINOELÄMÄ

Tuotanto kohtuulliselle
kasvu-uralle

Suhdanne-tilanne hieman
tavanomaista parempi

TYÖMARKKINAT

Avoimia työpaikkoja
aiempaa enemmän

Pitkäaikais- ja nuoriso-
työttömiä entistä
vähemmän

LIIKENNE

Työmarkkinahäiriöt
heijastuivat
tavaraliikenteeseen

HYVINVOINTI

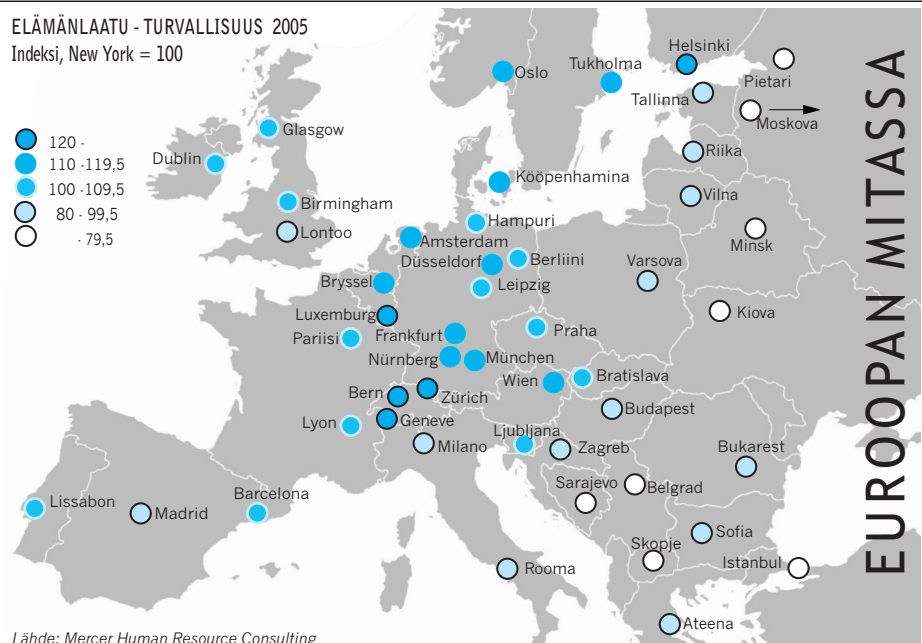
Toimeentulotuen
asiakkaiden määrä
laskussa – asumistuen
saajia hieman enemmän

VALOKIILASSA

Martti Tuominen
Helsinki-läisten
turvallisuus

Ajankohtaiskatsaus seudun kehitykseen 2.9.2005

ELÄMÄNLAATU - TURVALLISUUS 2005
Indeksi, New York = 100



EUROOPAN MITASSA

Helsinki on huipputurvallinen kaupunki

Helsinki on toiseksi turvallisin kaupunki Luxemburgin jälkeen maailmassa. Samaan luokkaan kuuluvat Geneve, Zürich ja Bern. Vertailukohtana on New York arvolla 100. Luxemburgin vertailuluku on 122,5. Muissa mainituissa kaupungeissa se on 120. Myös Tukholma, Oslo ja Kööpenhamina kuuluvat turvallisiin kaupunkeihin. Lisäksi Wienin, Düsseldorfin, Frankfurtin, Münchenin, Nürnbergin, Amsterdamin ja Brysselin saama vertailuluku on yli 110.

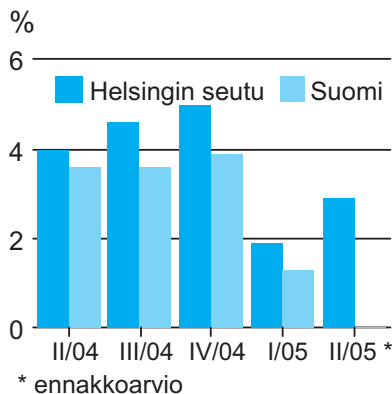
Vähiten turvallisia kaupunkeja ovat Belgrad, Kiova, Sarajevo, Istanbul, Pietari ja Moskova. Niissä kaikissa vertailuluku on alle 66. Ateena, Rooma ja Lontoo kuuluvat melko turvattomiin kaupunkeihin vertailuluvun arvon ollessa hieman alle 100. Yhtä turvattomia ovat Madrid ja Lontoo, joissa sijoitukseen vaikuttaa terrorismi.

Kaupunkien listaaminen turvallisuuden suhteen perustuu kansainvälisen konsulttiyhtiön vuonna 2004 tekemään maailmanlaajuiseen elämän laatua koskevaan kyselytutkimukseen. Osa tiedustelusta koskee turvallisuutta. Tutkimuksessa on mukana 215 kaupunkia. Niiden turvallisuuden arviointi liittyy kuuteen aihepiiriin: suhteet muihin maihin, lainsäädäntö, sisäinen vakaus, sananvapaus, rikollisuus ja henkilökohtaisen vapauden rajoitukset. Jokaisella kriteerillä on oma painoarvonsa. Suhteita muihin maihin, sisäistä vakautta sekä rikollisuutta painotetaan vertailuluvun laskennassa eniten.

ALUETALOUS JA ELINKEINOELÄMÄ

Tuotannon volyymi

Muutos (%) edellisestä vuodesta

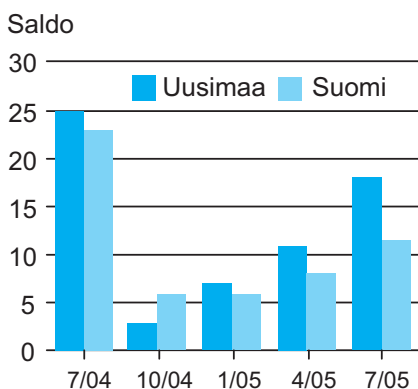


Lähde: Tilastokeskus sekä YTV ja Seppo Laakso

Tuotanto kohtuulliselle kasvu-uralle

Tuotannon kasvu palasi Helsingin seudulla kohtuulliselle kasvu-uralle alkuvuoden notkahduksen jälkeen. Ennakkoarvion mukaan tuotanto kasvoi 3 prosenttia edellisvuodesta vuoden 2005 toisella neljänneksellä, kun edellisellä neljänneksellä kasvu jäi alle 2 prosenttiin. Kasvua vauhditti pääasiäisen ajoittuminen tänä vuonna maaliskuulle (viime vuonna huhtikuussa), mikä aiheutti toisella neljänneksellä lisäyksen työpäiviin ja tuotantoon edelliseen vuoteen verrattuna, kun taas ensimmäisellä neljänneksellä vaikutus oli päinvastainen. Paperiteollisuuden työmarkkinahäiriön vaikutus tuotannon lisäykseen jäi Helsingin seudulla vähäiseksi, kun sen sijaan koko maassa tuotannon kasvu tyrehtyi työkiistan vaikutuksesta kokonaan toisella neljänneksellä. Helsingin seudulla palvelualat olivat hyvässä kasvussa, mutta teollisuustuotannon volyymin lisäys oli edelleen vaatimatonta.

Teollisuuden odotukset suhdannenäkymistä



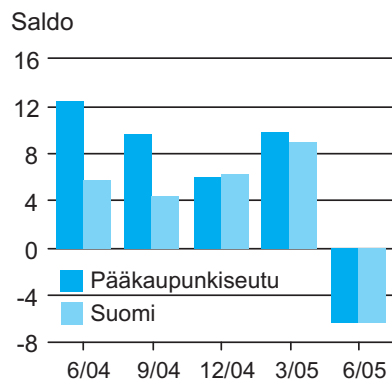
Lähde: Elinkeinoelämän keskusliitto, EK, suhdannebarometri

Suhdannetilanne hieman tavanomaista parempi

Uudenmaan teollisuuden ja rakentamisen suhdannetilanne on yritysten mielestä hieman tavanomaista parempi. Suhdanteiden ennakoitaan kohenevan myös lähikuukausina. Suhdannenäkymien saldoluku oli heinäkuussa 18, kun saldo oli huhtikuussa 11. Teollisuuden tuotantomäärät ovat kasvaneet odotusten mukaisesti alkukesän aikana. Tuotanto on kasvanut myös vuositasolla, ja kasvun uskotaan jatkuvan loppukesän aikana. Tilauskirjat ovat pysyneet viime kuukausina likimain ennallaan, saldoluku oli heinäkuussa -6. Saldoluku saadaan, kun myönteisten vastausten prosenttiosuuksista vähennetään kielteisten vastausten prosenttiosuudet. Positiivinen luku kuvaa optimistisia odotuksia.

Henkilökunnan määrä on kausitekijät huomioon ottaen lisääntynyt alkukesän aikana. Työvoimaa on suunnilleen yhtä paljon kuin vuosi sitten. Työvoimaa suunnitellaan hieman lisäävän loppukesän aikana. Kolmasosa vastaajista toteaa työvoimasta olevan pulaa. Investoinnit vaihtelevat yrityksittäin, mutta keskimäärin ne ovat nousussa. Kannattavuus on kohentunut hintojen nousun myötä. Kilpailuasemia on kuitenkin hieman menetetty EU:n sisäisillä markkinoilla.

Kotitalouksien odotukset Suomen talouden kehityksestä seuraavien 12 kuukauden aikana



Lähde: Tilastokeskus, kuluttajabarometri

Teollisuuden näkymät koko Suomessa ovat jonkin verran aiempaa myönteisemmät. Tuotannon kasvun ennustetaan jatkuvan loppuvuonna, ja metsäteollisuuden paluu normaalituotantoon kohottaa entisestään kasvulukuja toiseen neljännekseen verrattuna. Kasvu oli alkukesällä useimmilla teollisuusyrityksillä vaatimatonta, kun tilannetta heikensi paperiteollisuuden työnseisaus ja sen kerrannaisvaikutukset. Myyntihinnat jatkoivat nousua, mutta kustannukset kohosivat samalla odotettua voimakkaammin. Teollisuusyritysten suhdannenäkymiä mittaava saldoluku oli heinäkuussa 12, kun se oli huhtikuussa 6. Rakentamisen suhdannenäkymät säilyivät myönteisinä koko maassa. Suhdannenäkymien saldoluku oli heinäkuussa 10. Huhtikuussa vastaava lukema oli 16. Uhkaksi on kuitenkin noussut ammattityövoimapula, josta kärsii jo joka toinen rakennusalan yrityksistä.

Uudellamaalla myös palvelualan yritysten ajantasainen suhdannetilanne on hieman tavanomaista parempi. Suhdanteiden ennakoitaan heikkenevän lähikuukausina, saldoluku -3. Huhtikuussa sal-

doluku oli -2. Uudenmaan palvelualojen suhdanneodotukset ovat hieman koko maan keskiarvoa paremmat.

Palvelualan yritysten myynti on odotusten mukaisesti kehittynyt viime kuukausina hyvin Uudellamaalla. Kasvua on sekä vuoden takaiseen verrattuna että kuukausitasolla. Myynnin uskotaan lisääntyvän lähikuukausina runsaan 5 prosentin tahtia. Henkilökunnan määrä on kasvanut vähän alkukesän aikana. Lähikuukausina työvoima pysynee pääosin ennallaan. Myyntihinnat ovat hieman laskeneet viime kuukausina, mutta kannattavuus on silti vuoden takaista parempi. Kannattavuuden odotetaan kohentuvan lähikuukausina vuoden takaisesta, sillä tuotantokustannusten ei juuri odoteta nousevan.

Koko maassa palveluyritysten suhdannetilanne on tällä hetkellä normaali. Myynnin kasvu kiihtyi hieman toisella neljänneksellä alkuvuoteen verrattuna, mutta näkymät lähikuukausille ovat aiempaa vaimeammat. Suhdanneodotukset heikkenivät vähän ja suhdannenäkymien saldoluku oli -9, kun vastaava lukema oli huhtikuun kyselyssä -7.

Kuluttajilla luottamus vähentynyt

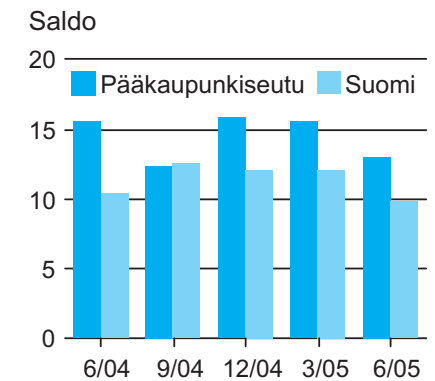
Pääkaupunkiseudun kuluttajien odotuksia kuvaavan luottamusindikaattorin saldoluku oli kesäkuussa 12, kun se vielä maaliskuussa oli 20. Luottamus on kuitenkin koko maata vahvempaa, sillä koko maan kuluttajilla saldoluku oli 9 kesäkuussa ja 16 maaliskuussa. Alkuvuoteen verrattuna suunnilleen samalla tasolla ovat säilyneet oletukset pääkaupunkiseudun kuluttajien säästämismahdollisuuksista ja oman talouden kehityksestä. Sen sijaan odotukset Suomen talouden heikkenemisestä ja työttömien määrän lisääntymisestä ovat vahvistuneet kesäkuussa alkuvuoteen verrattuna.

Pääkaupunkiseudun kuluttajista 31 prosenttia oletti maan talouden olevan vuoden kuluttua huomman tämänhetkiseen tilanteeseen verrattuna ja odotuksia kuvaava saldoluku oli -6. Oletukset olivat samanlaiset koko maan kuluttajilla, sillä saldoluku oli heillä sama.

Työttömien määrän suhteen kuluttajilla oli myös aiempaa synkemmät tulevaisuuden odotukset. Kesäkuussa pääkaupunkiseudun kuluttajista 40 prosenttia oletti työttömiä olevan enemmän vuoden kuluttua ja odotuksia kuvaava saldoluku olikin -12. Koko maan kuluttajat olivat vielä pessimistisempiä, sillä heillä saldoluku sai arvon -15. Koko maan kuluttajista 46 prosenttia odottaa työttömiä olevan vuoden kuluttua tämänhetkistä enemmän.

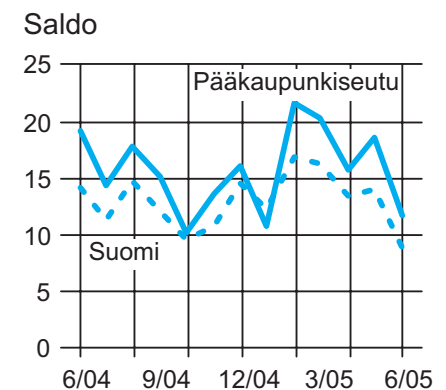
Oman talouden heikkenemiseen kuluttajat eivät kuitenkaan uskoneet, sillä paljon huonommaksi sen oletti vuoden kuluttua pääkaupunkiseudun kuluttajista 11 prosenttia. Parempana oman taloudellisen tilanteen näki 35 prosenttia kuluttajista. Saldoluku olikin pääkaupunkiseudulla 13 ja koko maassa 10. Myös oletukset omista säästämismahdollisuuksista pysyivät korkealla tasolla, sillä 81 prosenttia pääkaupunkiseudun kuluttajista oletti todennäköisesti säästävänsä seuraavan vuoden aikana. Säästämisodotuksia kuvaava saldoluku olikin pääkaupunkiseudulla 52 ja 47 koko maassa.

Kotitalouksien odotukset oman talouden kehityksestä seuraavien 12 kuukauden aikana



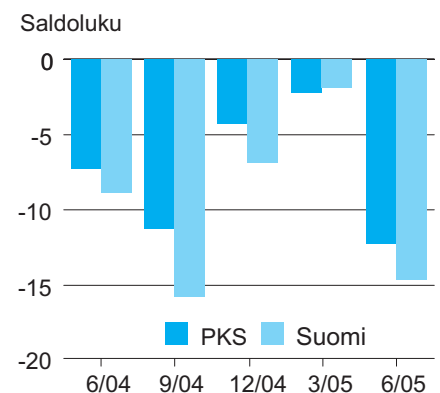
Lähde: Tilastokeskus, kuluttajabarometri

Kuluttajien luottamusindikaattori



Lähde: Tilastokeskus, kuluttajabarometri

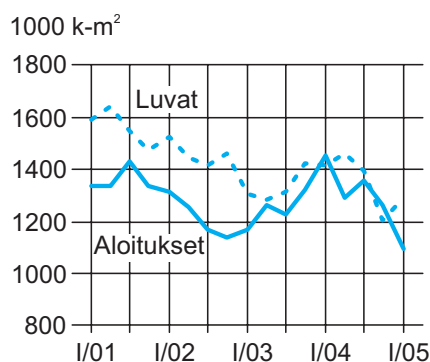
Kotitalouksien odotukset työttömien määrän kehityksestä seuraavien 12 kuukauden aikana



Lähde: Tilastokeskus, kuluttajabarometri

Myönnetyt rakennusluvut ja aloitetut rakennukset pääkaupunkiseudulla

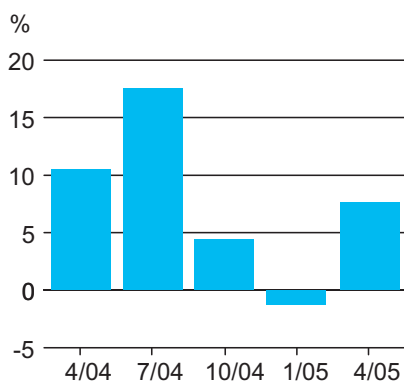
Kerrosalan liukuva vuosisumma



Lähde: Helsingin, Espoon ja Vantaan kaupungit

Rakennusalan palkkasumman kehitys Helsingin seudulla

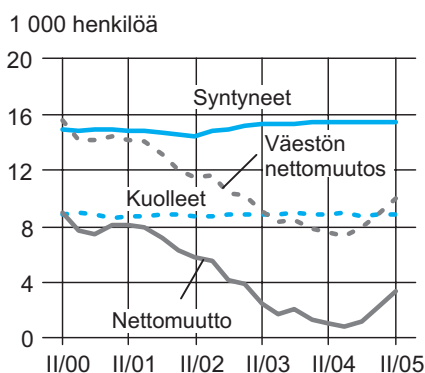
Muutos (%) edellisestä vuodesta



Lähde: Tilastokeskus, suhdannepalvelu

Väestönmuutos ja sen osatekijät Helsingin seudulla

Liukuva vuosisumma



Lähde: Tilastokeskus, väestötilastot

Rakennusalan henkilöstö kasvoi

Tilastokeskuksen ennakkotietojen mukaan tämän vuoden ensimmäisellä neljänneksellä pääkaupunkiseudulla oli rakennusluvun saaneiden uudisrakennusten kerrosala 350 000 m² ja 258 000 neliömetrin rakennustyöt aloitettiin. Helsingissä aloitettiin 80 000 m²:n rakentaminen ja vastaavat määrät olivat Espoossa 42 000 m² ja Vantaalla 136 000 m².

Luvan saaneiden asuinrakennusten kerrosala oli 189 000 m² kuluva vuoden ensimmäisellä neljänneksellä ja 129 000 m² rakentaminen aloitettiin pääkaupunkiseudulla. Helsingissä aloitettiin 38 000 kerrosneliömetrin rakentaminen, Espoossa määrä oli 39 000 m² ja Vantaalla 52 000 m². Samaan aikaan myönnettiin lupa asuinrakentamiseen Helsingissä 51 000, Espoossa 91 000 ja Vantaalla 47 000 kerrosneliömetrille.

Tilastokeskuksen ennakkotietojen mukaan Helsingin seudulla rakentamisen liikevaihto nousi 2,4 prosenttia vuoden ensimmäisellä neljänneksellä. Helsingin seudun rakennusalan henkilöstö kasvoi kaksi prosenttia ja maksettu palkkasumma 8 prosenttia huhtikuussa edellisvuoden vastaavaan ajankohtaan verrattuna. Vuoteen 2000 verrattuna palkkasumma on kasvanut viidesosan ja henkilöstö 6 prosenttia.

VÄESTÖ

Seudun väestö kasvoi, mutta Helsingin väheni

Helsingin seudulla kuluva vuoden toisella neljänneksellä luonnollinen väestönkasvu eli syntyneiden enemmitys kuolleisiin nähden oli 1 780 henkilöä. Muuttovoitto toi 980 uutta asukasta, joten väestö kasvoi 2 760 henkilöllä. Neljän edellisen vuosineljänneksen aikana väestönkasvu oli noin 10 000 henkilöä, josta muuttovoittoa oli 3 350 asukasta.

Helsingissä väestön määrä laski huhti–kesäkuussa noin 140 asukkaalla. Luonnollinen väestönkasvu lisäsi väkilukua 360 helsinkiläisellä, mutta muuttotappio oli noin 500 henkilöä. Kahdentoista edellisen kuukauden aikana nettomuutto on kuitenkin lisännyt väestöä noin 140 helsinkiläisellä ja väestö on kasvanut samana aikana kaikkiaan 1 340 asukkaalla. Espoossa väestönkasvu oli lähes 970 espoolaista. Muuttovoittoa oli 390 asukasta ja luonnollinen väestönkasvu lisäsi Espoon asukasmäärää 580 henkilöllä. Muuttovoitto edellisten 12 kuukauden aikana oli 1 450 espoolaista, joten Espoon väestön lisäys oli samana aikana 3 600 henkilöä. Vantaalla muuttovoitto oli 80 asukasta ja syntyneitä oli 430 enemmän kuin kuolleita. Näin ollen Vantaan väkiluku lisääntyi 510 asukkaalla. Vantaan asukasmäärä kasvoi neljän edellisen vuosineljänneksen aikana 1 860 vantaalaisella, josta muuttovoiton osuus oli 320 henkilöä.

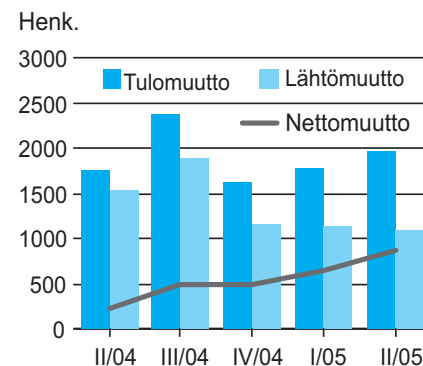
Koko Suomen väkiluku kasvoi kuluvan vuoden toisella neljänneksellä lähes 5 410 suomalaisella. Edellisten 12 kuukauden aikana lisäys oli 17 700 suomalaista, josta luonnollinen väestönkasvu oli 9 800 henkilöä.

Ulkomailta muuttajia oli lähtömuuttajia enemmän

Helsingissä oli kuluvan vuoden toisella neljänneksellä ulkomainen nettomuutto 450 henkilöä, kun lähtömuutto oli 620 helsinkiläistä ja tulomuuttajia oli 1 070 henkilöä. Espooseen muutti ulkomailta 400 asukasta ja ulkomaille muuttajia oli 230, joten ulkomainen muuttovoitto oli 170 espoolaista. Vantaalla ulkomainen muuttovoitto oli 110 asukasta, sillä lähtömuuttajia oli 130 ja tulomuuttajia 240 henkilöä. Helsingin seudulle tuli ulkomailta muuttajia 1 960 ja ulkomaille muutti 1 080 asukasta. Seudun muuttovoitto oli kaikkiaan 880 asukasta.

Edellisten 12 kuukauden aikana ulkomainen muuttovoitto Helsinkiin oli 1 340, Espooseen 430, Vantaalle 390 ja seudulle 2 510 asukasta. Muuttovoitto koko Suomeen oli 5 410 henkilöä.

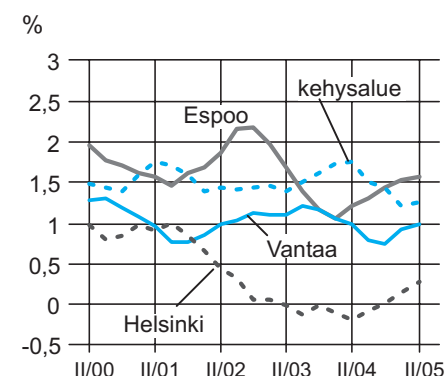
Ulkomainen nettomuutto Helsingin seudulle



Lähde: Tilastokeskus, väestötilastot

Väestönmuutos Helsingin seudulla alueittain

Väestönmuutoksen osuus (%) väestöstä



Lähde: Tilastokeskus, väestötilastot

TYÖMARKKINAT

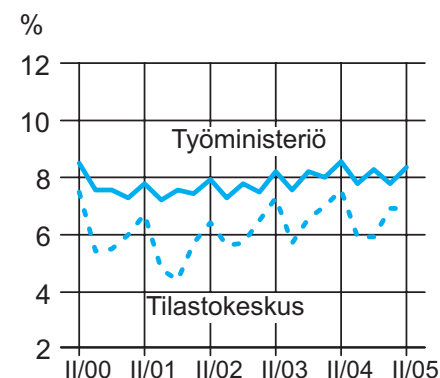
Työttömyys vähentynyt

Helsingin seudun työttömyysaste oli Tilastokeskuksen mukaan 6,9 prosenttia tämän vuoden toisella neljänneksellä. Työministeriön tietojen mukaan se oli 8,4 prosenttia kesäkuussa. Työttömyysaste oli laskenut Tilastokeskuksen tietojen mukaan 0,7 prosenttiyksikköä ja työministeriön tietojen mukaan vähennystä oli 0,2 prosenttiyksikköä edellisvuoden vastaavasta ajankohdasta.

Työttömyysaste oli työministeriön tietojen mukaan kesäkuussa Helsingissä 9,6 prosenttia, Espoossa 6,8 prosenttia ja Vantaalla 8,6 prosenttia. Koko Suomen työttömyysaste oli 10,7 prosenttia. Helsingin työttömyysaste oli laskenut edellisvuoden vastaavaan ajankohtaan verrattuna 0,3 prosenttiyksikköä ja Espoossa oli vähennystä saman verran. Vantaalla työttömyysaste oli samalla tasolla kuin vuotta aikaisemminkin. Kehysalueella työttömyysaste laski 0,2 prosenttiyksikköä ollen 8,4 prosenttia.

Miesten työttömyysaste oli Helsingin seudulla 7,4 prosenttia. Koko maassa se oli 9,6 prosenttia. Naisten työttömyysaste oli 6,3 prosenttia. Koko maassa heidän työttömyysasteensa oli samaa luokkaa miesten kanssa eli 9,7 prosenttia.

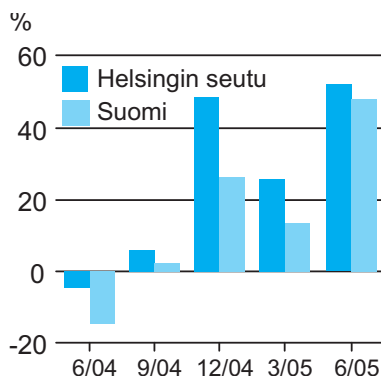
Työttömyysaste (%)



Lähde: Tilastokeskus, työvoimatutkimus ja työministeriö, työnvälitystilasto

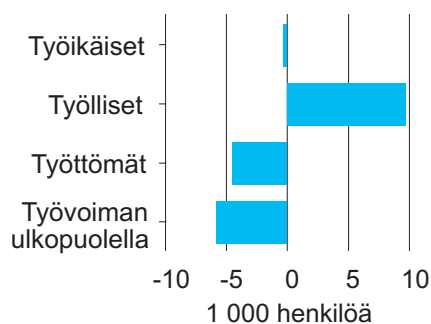
Avoimet työpaikat

Muutos (%) edellisestä vuodesta



Lähde: Työministeriö, työnvälitystilasto

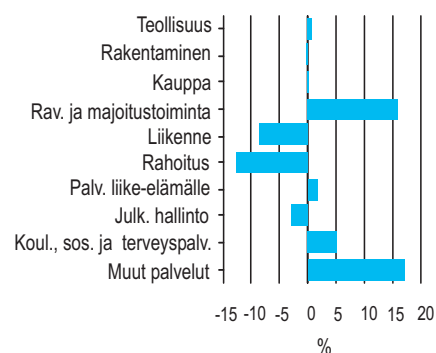
Työikäisten (15-74 v.) määrä ja pääasiallinen toiminta Helsingin seudulla (1 000 henkeä)



Lähde: Työministeriö, työvoimatutkimus

Toimialojen kehitys Helsingin seudulla

Työllisen työvoiman muutos (%) edellisestä vuodesta



Lähde: Tilastokeskus, työvoimatutkimus

Avoimia työpaikkoja entistä enemmän

Kesäkuussa Helsingin seudulla oli avoimia työpaikkoja 5 525 ja nousua oli 52 prosenttia vuotta aiempaan verrattuna. Koko maassa niitä oli 23 914, joten lisäystä oli 48 prosenttia. Kesäkuussa avoimien työpaikkojen määrä oli ennätyskorkealla edellisvuosiin verrattuna.

Työllisen työvoiman määrä nousut

Helsingin seudulla työikäiseen väestöön kuului 952 200 asukasta. Työllisiä oli 654 600, työttömiä 48 500 ja työvoiman ulkopuolella 249 100 henkilöä kuluvaan vuoden toisella neljänneksellä. Työllisten määrä oli kasvanut 9 800 asukkaalla ja työttömien määrä laskenut 4 400 henkilöllä edellisvuodesta. Työllisten määrän kasvu oli 1,5 prosenttia ja työttömien määrän lasku 8,3 prosenttia edellisvuoden vastaavaan ajankohtaan verrattuna.

Helsingissä työllisen työvoiman määrä oli kasvanut huhti–kesäkuussa noin neljä prosenttia, Espoossa runsas kolme prosenttia. Vantaalla määrä oli säilynyt käytännöllisesti katsoen ennallaan. Koko Suomessa lisäystä oli lähes kaksi prosenttia ja työlliseen työvoimaan kuului 2,4 miljoonaa henkilöä.

Työllisestä työvoimasta Helsingin seudulla yksityinen sektori oli kolmen neljäsosan työnantaja. Julkisen sektorin työntekijöistä kuntasektorilla oli työssä kaksi kolmasosaa ja valtio oli yhden kolmasosan työnantaja. Koko Suomessa julkisen sektorin työntekijöistä oli 77 prosenttia töissä kuntien ja 23 prosenttia valtion palveluksessa.

Eniten Helsingin seudulla työllinen työvoima lisääntyi majoitus ja ravitsemustoiminnassa, jossa lisäystä oli 16 prosenttia. Myös yhteiskunnallisissa ja henkilökohtaisissa palveluissa työskentelevien määrä kasvoi noin 17 prosentilla. Rahoitussektori sen sijaan supisti työvoimaansa 13 prosentilla. Koko maassa rakentamisessa työntekijöiden määrä lisääntyi 6 prosenttia. Majoitus- ja ravitsemustoiminnassa nousua oli 6 prosenttia. Yhteiskunnallisissa ja henkilökohtaisissa palveluissa lisäys oli 7 prosenttia. Eniten väheni työntekijöiden määrä rahoitussektorilla, jossa laskua oli 8 prosenttia.

Pitkäaikais- ja nuorisotyöttömiä entistä vähemmän

Helsingin seudulla oli 16 000 pitkäaikaistyötöntä kuluvaan vuoden toisella neljänneksellä, kun koko Suomessa heitä oli 73 000 henkilöä. Yli vuoden työttömänä olleiden määrä laski 0,7 prosenttia edellisvuoteen verrattuna. Helsingissä pitkäaikaistyöttömien määrä laski 2,6 prosenttia ja heitä oli 8 800. Espoossa oli vähennystä 2,1 prosenttia ja 2 300 espoolaista oli ollut yli vuoden työttömänä. Vantaalla sen sijaan yli vuoden työttöminä olleiden määrässä tapahtui 4,2 prosentin nousu. Heitä oli 2 450 henkilöä, kun määrä oli vuotta aikaisemmin 100 työtöntä vähemmän. Myös kehysalueella pitkään työttöminä olleiden määrä kasvoi 2,9 prosentilla. Yli vuoden työttöminä olleiden työnhakijoiden osuudet työvoimasta säilyivät kuitenkin samalla tasolla kuin vuotta aikaisemmin.

Helsingin seudulla oli kesäkuussa 4 900 alle 25-vuotiasta työtöntä työnhakijaa. Heidän lukumääränsä oli laskenut 11 prosenttia edellisvuoden vastaavasta ajankohdasta. Koko Suomessa vähennystä

oli yhtä paljon, samoin kuin Helsingissä ja Vantaalla. Espoossa nuorisotyöttömien määrä väheni viisi prosenttia. Kehysalueella laskua oli 14 prosenttia. Koko Suomessa työttömänä oli 37 100 nuorta. Helsingissä lukumäärä oli 2 400 henkilöä. Espoossa oli 750 ja Vantaalla 900 nuorta työtöntä.

LIIKENNE

Työmarkkinahäiriöt heijastuivat tavaraliikenteeseen

Tavaraliikenne supistui huhti–kesäkuussa rautateiden tavaraliikenteessä 17 prosenttia ja satamissa 11 prosenttia. Taustalla oli työkiista, joka ehti pitää paperi- ja sellutehtaat pysähdyksissä lähes seitsemän viikkoa, toukokuusta kesäkuun loppuun asti. Heijastusvaikutuksia olivat työmarkkinahäiriöt myös satamissa. Ulkomaan tavaraliikenne eli tuonti ja vienti Helsingin satamissa oli toisella vuosineljänneksellä 5,2 milj. tonnia, kun se vuotta aikaisemmin oli 5,8 milj. tonnia. Valtion rautateiden saapuva tavaraliikenne oli 150 000 tonnia ja edellisvuoden vastaavana ajankohtana 201 000 tonnia, joten laskua oli neljännes. Lähtevän tavarann määrää kuitenkin kasvoi 3 700 tonnilla eli noin viidellä prosentilla.

HYVINVOINTI

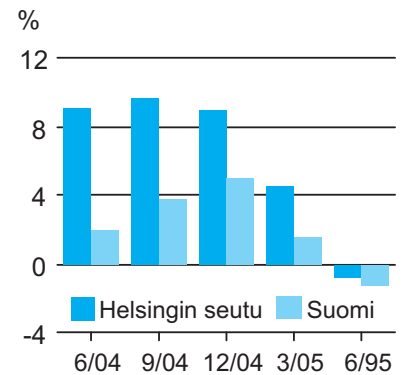
Toimeentulotuen asiakkaiden määrä laskussa, mutta asumistuen saajia hieman enemmän

Pääkaupunkiseudulla oli huhti–kesäkuussa vähän yli 44 000 toimeentulotukea saavaa asiakasta. Helsingissä heitä oli 28 100, Vantaalla 9 000 ja Espoossa 6 900. Koko pääkaupunkiseudulla tuen saajien määrä oli laskenut viisi prosenttia. Espoossa vähennystä oli 12 prosenttia ja Helsingissä runsas viisi prosenttia. Vantaalla sen sijaan toimeentulotukea saaneita oli lähes kolme prosenttia edellisvuoden toista neljänneestä enemmän.

Asumistuen saajien määrä kasvoi pääkaupunkiseudulla noin kolme prosenttia ja lisäys painottui Helsinkiin, sillä siellä oli kasvua neljä prosenttia. Espoossa asumistuen saajien määrä säilyi samalla tasolla kuin vuotta aikaisemminkin ja Vantaalla lisäystä oli prosentti. Asumistuen saajien osuus asuntokunnista on kuitenkin säilynyt samalla tasolla kuin aikaisemminkin. Pääkaupunkiseudulla, Helsingissä ja Vantaalla se on runsas 8 prosenttia. Espoossa 7 prosenttia asuntokunnista saa asumistukea. Pääkaupunkiseudulla sai 37 200 asuntokuntaa tukea asumiskuluihin. Helsingissä heitä oli 24 200, Vantaalla 6 700 ja Espoossa 6 200.

Pitkäaikaistyöttömyys

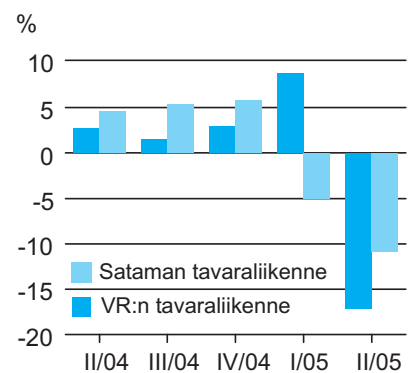
Muutos (%) edellisestä vuodesta



Lähde: Työministeriö, työnvälitystilasto

Ulkomaan tavaraliikenne Helsingin satamissa ja VR:n tavaraliikenne pääkaupunkiseudun asemilla

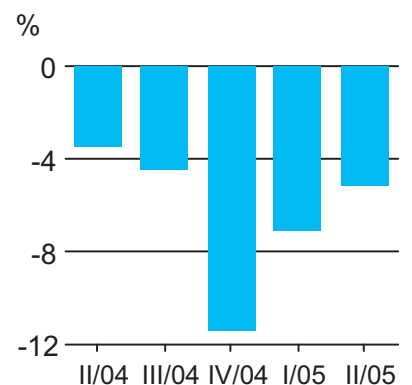
Muutos (%) edellisestä vuodesta



Lähde: Helsingin satama ja VR

Toimeentulotukea saavat henkilöt pääkaupunkiseudulla

Muutos (%) edellisestä vuodesta



Lähde: Helsingin, Espoon ja Vantaan kaupungit

Helsingiläisten turvallisuus

Helsinki! – Tutkimus helsingiläisten turvallisuudesta ja Helsingin poliisin palvelukyvyistä julkaistiin kesäkuussa 2005. Kyseessä on Helsingin poliisilaitoksen teettämä kolmen tutkimuksen kokonaisuus ja tekijöinä ovat poliisiammattikorkeakoulun tutkijat Markku Heiskanen ja Outi Roivainen. Tutkimuksen kolme osaa ovat väestökysely, poliisin palvelukykytutkimus ja rekisteritutkimus.

Väestökyselyllä on selvitetty helsingiläisten kokemuksia oman asuinalueensa, julkisten liikennevälineiden ja koko Helsingin turvallisuudesta. Lisäksi on selvitetty helsingiläisten joutumista erilaisten rikosten kohteeksi.

Poliisin palvelukykytutkimus antaa poliisille palautetta ja tietoa siitä, miten rikosten kohteeksi joutuneet kaupunkilaiset ovat kokeneet rikoksen ja poliisilta saamansa palvelun. Saadut tulokset olivat suurelta osin myönteisiä ja esimerkiksi tasa-arvonäkökulmasta on huomion arvoista, ettei miesten ja naisten kokemuksissa ollut juurikaan eroa. Poliisi saa toiminnastaan kouluarvosanan 7,6.

Rekisteritutkimuksessa tarkasteltiin väkivalta- ja omaisuusrikosten yleisyyttä Helsingissä peruspiireittäin, kun tietyt väestön ja asuntokannan ominaisuudet oli vakioitu. Sekä omaisuus- että väkivaltarikoksien suhteen korkean rikollisuustason alueiksi osoittautuivat Vironniemi, Vanhakaupunki, Vartiokylä ja Kampinmalmi. Vastaavasti matalimman rikostason alueisiin kuuluivat Itä-Pakila, Kaarela ja Lauttasaari.

Kuvaan seuraavassa tarkemmin ensin mainitun väestökyselyn tuloksia.

Kysely turvallisuudesta

Kyseessä on ensimmäinen Helsinkiä koskeva perusteellinen tutkimus kaupunkilaisten kokemasta turvallisuudesta ja rikoksen uhriksi joutumisesta. Samantapaisia turvallisuustutkimuksia on tehty jo useita kertoja koko Suomea koskevana, mutta niistä ei ole juurikaan voitu saada kuntakohtaisia tietoja (kts. esimerkiksi Heiskanen–Sirén–Aromaa, 2004). Helsinki! - tutkimuksen otanta on lisäksi tehty siten, että koko kaupunkia koskevien tulosten lisäksi myös turvallisuuskokemusten vertailu peruspiireittäin on mahdollista.

Tutkimuksen tiedot hankittiin postikyselyllä, jonka kokonaisotos oli 5 016 henkeä. Vastausprosentiksi tuli poikkeuksellisen korkea 72 ja hyväksytyt vastaukset kertyi 3 012 kappaletta. Vastausprosentti on selvästi korkeampi kuin yleensä Helsingissä toteutettujen yhteiskunnallisten kyselyiden. Aivan ilmeisesti tutkimuksen aihe koettiin tärkeäksi ja kyselyn lähettäjä luottamusta herättäväksi tahoksi.

Kysely jakautuu temaattisesti kahteen osaan siten, että useilla kysymyssarjoilla kartoitetaan toisaalta rikoksen pelkoa ja toisaalta todellista rikoksen uhriksi joutumista. Turvattomuuden kokeminen ja rikoksen uhriksi joutuminen ovat tietenkin yhteydessä toisiinsa, mutta eivät yksiselitteisellä tavalla.

Esimerkiksi helsinkiläiset eivät koe turvattomuutta useammin kuin muiden suurten suomalaisten kaupunkien asukkaat, vaikka joutuvat useammin väkivallan tai väkivallan uhkan kohteiksi. Miesten ja naisten turvattomuuskokemukset ovat luonteeltaan erilaisia ja myös vuorokaudenajalla on suuri merkitys turvattomuuden kokemiseen.

Turvattomuuskokemukset

Eniten turvattomuutta koetaan liikuttaessa yksin kaupungin keskustassa viikonloppuiltaisin. Naisista 47 prosenttia ja miehistä 29 prosenttia miehistä tunsivat tällöin olonsa melko turvattomaksi, turvattomaksi tai ei uskaltanut käydä viikonloppuiltaisin ulkona. Suurin osa vastaajista arveli katuturvallisuuden pysyneen ennallaan viimeisten kolmen vuoden aikana. Ylipäätään rikollisuutta ei arvioitu erityisen suureksi ongelmaksi – esimerkiksi liikennekäyttäytyminen huolestutti vastaajia enemmän kuin katuväkivalta.

Omalla asuinalueella koettu turvallisuus vaihteli huomattavasti peruspiireittäin. Enimmillään runsas kolmannes alueen asukkaista koki olonsa turvattomaksi tai melko turvattomaksi viikonloppuisin illalla. Turvallisimmiksi koetuilla viidellä alueella vastaava osuus oli alle kymmenen prosenttia. Itä-Helsingin lähiöt ja Pitkäsillan pohjoispuoliset alueet koettiin turvattomimmiksi ja läntinen Helsinki puolestaan turvallisimmaksi. (Kts. myös Kvartti 2/04).

Julkisista liikennevälineistä myöhään iltaisin turvallisimmaksi koettiin bussi, seuraavaksi turvallisimpia olivat raitiovaunu ja paikallisjuna. Metro koettiin vähiten turvallisiksi. Yksityisautolla liikkumisen koki puolestaan edes jossain määrin turvattomaksi vain alle yksi prosentti vastaajista. Eri kulkumuotojen vertailua hankaloittaa hieman se, että kaikki vastaajat eivät käytä kaikkia liikennevälineitä iltaisin. Etenkin metroon näyttää kohdistuvan pelkoa esimerkiksi läntisessä Helsingissä asuvilla, jotka eivät sitä säännöllisesti käytä eli vieras koetaan helpommin pelottavaksi. Kuitenkin metron ja bussiliikenteen koettu turvallisuus ovat selvästi eri tasoa myös niiden joukossa, jotka niitä käyttävät. Itäkeskuksen poliisipiirin alueella asuvista runsas 30 prosenttia kokee metron turvattomaksi tai melko turvattomaksi iltaisin, kun esimerkiksi Malmin poliisipiirin asukkaista kokee bussiliikenteen vastavasti turvattomaksi vain yhdeksän prosenttia.

Sekä asuinalueiden että julkisten liikennevälineiden koetusta turvallisuudesta saaduissa tuloksissa ei ole suuria yllätyksiä. Samansuuntaisia tuloksia on saatu aiemmissa tutkimuksissakin Tulosten yhden-suuntaisuus vahvistaa kuvaa siitä, että pääkaupungin fyysiseen ja toiminnalliseen rakenteeseen liittyvissä turvallisuuden kokemuksissa on selviä eroja ja ne vaikuttavat myös suhteellisen pysyviltä.

Rikoksen uhriksi joutuminen

Helsingiläisistä joutui vuoden aikana omaisuusrikoksen kohteeksi 25 prosenttia ja väkivallan uhriksi 16 prosenttia. Miehet joutuivat sekä omaisuusrikosten että väkivallan kohteeksi hieman useammin kuin naiset, sillä poikkeuksella että nuorimmat naiset (15–24-vuotiaat) olivat vuoden aikana kokeneet enemmän väkivaltaa kuin samanikäiset miehet. Tosin kolmen vuoden aikana miehille oli kertynyt enemmän väkivaltakokemuksia myös nuorimmissa ikäryhmässä. Sukupuolta enemmän väki-

valtakokemusten yleisyyteen vaikutti ikä. Niin naisilla kuin miehilläkin koettu väkivalta vähenee selvästi iän karttuessa.

Rikoksen uhriksi joutuminen vaihtelee myös jonkin verran peruspiireittäin. Omaisuusrikoksissa alueelliset erot ovat pienemmät kuin väkivaltarikoksissa. Omaisuusrikosten yhteydessä matalimman ja korkeimman rikosalttiuden alueiden ero on hieman yli 50 prosenttia, väkivaltarikoksissa vastaava ero on yli kaksinkertainen.

Erityisesti väkivaltarikoksen uhriksi joutuminen lisää turvattomuuden kokemista. Myös muulla tavoin väkivallalle altistuminen, väkivallan näkeminen ja tuttavan joutuminen väkivallan uhriksi lisää turvattomuutta.

Tutkimustulokset turvallisuustyön lähtökohtana

Helsinki on paraikaa uudistamassa omaa turvallisuusstrategiaansa. Helsinki! –tutkimus muodostaa tälle työlle yhden keskeisen tiedollisen lähtökohdan ja perustan niiltä osin kuin strategia koskee päivittäisessä arjessa kohdattua rikollisuutta ja siihen liittyvää turvattomuutta. Turvallisuusstrategian on määrä valmistua ja astua voimaan kaupunginvaltuuston käsittelyn jälkeen keväällä 2006.

Turvallisuusstrategia tulee muodostamaan kehikon Helsingin turvallisuustilanteen seurannalle. Helsinki! –tutkimus antaa myös tälle työlle lähtökohdan ja mallin jatkuvalla seurannalla. Se tulee koostumaan toisaalta poliisin tietoon tulleen rikollisuuden kehityksen seuraamisesta ja toisaalta kaupunkilaisten kokeman turvallisuuden säännöllisin väliajoin tapahtuvasta mittaamisesta. Molemmat tiedot tullaan käsittelemään peruspiireittäin, joten myös kaupungin eri alueiden muutosten seuranta tulee mahdolliseksi.

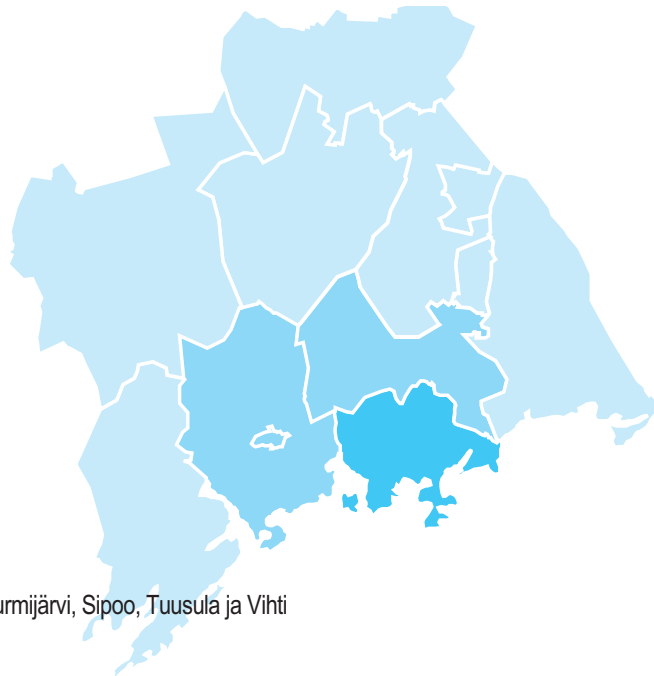
Helsingin rikollisuustilanne on pysynyt usean vuoden aikana hyvin vakaana ja sitä pidetäänkin esimerkiksi kansainvälisissä vertailuissa yhtenä läntisen Euroopan turvallisimmista kaupungeista. Turvallisuusstrategian tavoitteena on tietenkin tämän hyvän tilanteen säilyttäminen ja havaittujen ongelmien poistaminen. Herkillä tuntosarvilla varustetun tutkimuksen tehtävänä on tuottaa siihen tarvittava tietopohja.

Lähteet:

Heiskanen, Markku – Roivainen, Outi (2005): Helsinki! Tutkimus helsinkiläisten turvallisuudesta ja Helsingin poliisin palvelukyvystä. Poliisiammattikorkeakoulun tutkimuksia 21. Helsinki.

Heiskanen, Markku – Sirén, Reino – Aromaa, Kauko (2004): Suomalaisten turvallisuus 2003. Oikeuspoliittinen tutkimuslaitos, tiedonantoja 58. Poliisiammattikorkeakoulun tiedotteita 29. Helsinki.

Heiskanen, Markku – Roivainen, Outi – Tuominen, Martti: Helsinkiläisten turvallisuutta tutkitaan. Kvartti 2/2004. Helsingin kaupungin tietokeskus.



Aluejako

Pääkaupunkiseutu:	Helsinki, Espoo, Kauniainen ja Vantaa
Kehysalue:	Hyvinkää, Järvenpää, Kerava, Kirkkonummi, Nurmijärvi, Sipoo, Tuusula ja Vihti
Helsingin seutu:	Pääkaupunkiseutu ja kehysalue
Uusimaa:	Uudenmaan ja Itä-Uudenmaan maakunnat

Käsitteitä

Asunnon ostoaikomukset:

Niiden kotitalouksien osuus, jotka aikovat ostaa asunnon varmasti tai mahdollisesti seuraavan vuoden aikana.

Ilmanlaatuindeksi:

Ilman epäpuhtauksien (rikkidioksidi, typpidioksidi, häkä, otsoni ja hengitettävä pöly) kuukausittaisiin maksimiarvoihin perustuva indeksi.

Julkisen liikenteen matkustajat:

Helsingin sisäisen liikenteen matkustajamäärä.

Kuolleisuus (eli kuolevuus):

Käsitteellä tarkoitetaan kuolemista ilmiönä, jonka väestöllistä vaikutusta tutkitaan, tai mitä tahansa mittalukua, joka ilmoittaa kuolleiden osuuden (yleensä promilleina) väestöstä tai jostakin väestöosasta.

Lento- ja laivaliikenteen matkustajat:

Lähteneet ja saapuneet matkustajat yhteensä.

Myynti:

Helsingin seudulla sijaitsevien yritysten arvonlisäveron alainen myynti.

Palkkasumma:

Helsingin seudulla sijaitsevien yritysten maksama palkkasumma.

Rikokset:

Väkivaltarikokset – poliisin tietoon tulleet henkeen tai terveyteen kohdistuvat rikokset sekä siveellisyyserikokset. Omaisuusrikokset – poliisin tietoon tulleet varkaudet, näpistyksiset, ryöstöt, vahingon teot, moottoriajoneuvon luvattomat käyttöönotot, petokset jne.

Saldoluku:

Saldoluvulla suhdanne- ja kuluttajabarometrissä kuvataan odotuksia, ja se saadaan, kun myönteisten vastausten prosentiosuuksista vähennetään kielteisten vastausten prosentiosuudet. Positiivinen luku kuvaa optimistisia odotuksia.

Tuotanto:

Kuvaa alueen yritysten ja muiden yhteisöjen tuotannollista aktiiviteettia. 1) Helsingin seutu: Toimialoittaisten tuotannon kehitystä ennakoivien indikaattorien perusteella konstruoitu Helsingin seudun tuotannon ennakoiva kuvaaja. Tuorein katsauksessa esitettävä tieto perustuu indikaattoreiden ennakoarvoihin. Tietolähde: Kaupunkitutkimus. 2) Suomi: Tilastokeskuksen Kansantalouden neljännesvuosittilipidon bruttokansantuote kiintein hinnoin. Tuorein neljännes on Tilastokeskuksen julkaisema kokonaistuotannon ennakkotieto.

Työnvälitystilasto:

Työministeriön tilasto, joka perustuu työnhakijoiden rekisteriin. Työvoimatutkimuksen ja työministeriön luvut poikkeavat: työvoimatutkimuksen työttömyysasteet ovat 2–3 prosenttiyksikköä pienempiä.

Työttömyysaste:

Työttömien osuus työvoimasta.

Työvoimatutkimus:

Tilastokeskuksen otospohjainen kuukausittain tehtävä haastattelututkimus. Työllisyyttä koskevissa toimialoittaisissa tiedoissa on pienten toimialojen kohdalla suurehko virhemarginaali.

HELSINGIN SEUDUN SUUNNAT

Ilmestyy vuonna 2005 viikoilla 9, 22, 35, 48

Toimitus ja julkaisija
Helsingin kaupungin tietokeskus
PL 5520
00099 Helsingin kaupunki
Faksi (09) 169 3200
www.hel.fi/tietokeskus/suunnat, www.ytv.fi

Lisätietoja:

Leena Hietaniemi, Helsingin kaupungin tietokeskus, p. (09) 169 3193
Tuula Lappalainen, Helsingin kaupungin tietokeskus p. (09) 169 3752
etunimi.sukunimi@hel.fi

ISSN 1455-819X

KUSTANTAJAT

Pääkaupunkiseudun yhteistyövaltuuskunta
(YTV)

Helsingin kaupungin tietokeskus

Espoon kehittämis- ja tutkimusryhmä

Vantaan tilasto- ja tutkimusyksikkö

Uudenmaan liitto

Uudenmaan työvoima- ja elinkeinokeskus

Helsingin kauppakamari