

# HELSINGIN SEUDUN SUUNNAT

3 / 2006

## ALUETALOUS JA ELINKEINOELÄMÄ

Edelleen korkeasuhdanne

Kuluttajat ovat luottavaisia

## VÄESTÖ

Helsingin asukasmäärä  
jälleen vahvassa kasvussa

## TYÖMARKKINAT

Työttömyysaste edelleen  
laskussa

Pitkäaikaistyöttömyyskin  
vähentynyt huomattavasti

## TOIMITILAMARKKINAT

Toimitilamarkkinoilla  
käännöparempaan

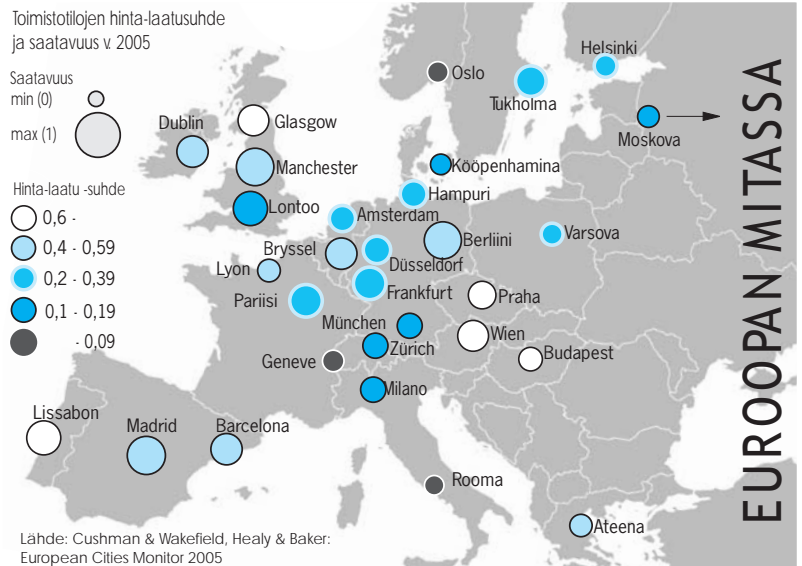
## ASUNTOMARKKINAT

Asuntojen ostoaikomukset  
laskussa

## VALOKIILASSA

Leena Hietaniemi  
Yrityshautomotoiminta  
Uudellamaalla

## Ajankohtaiskatsaus seudun kehitykseen 6.9.2006



## Yritystoiminnan sijoittumisen kannalta Helsinki eurooppalaista keskitasoa

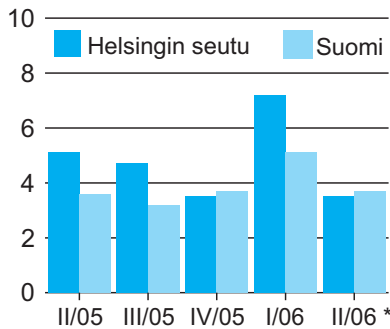
Lontoo ja Pariisi luokiteltiin Euroopan parhaiksi kaupungeiksi yritystoiminnan sijainnin kannalta viime vuonna. Frankfurt, Bryssel ja Barcelona olivat seuraavina. Helsinki oli sijalla 27, Kööpenhamina 25 ja Tukholma 17.

Yllä olevassa kartassa on esitetty eri kaupunkien paremmuusjärjestys toimitilojen saatavuuden ja hinta-laatusuhteen mukaan. Berliinissä oli helpoin saada toimitiloja. Madrid oli toisena ja Lontoo kolmantena. Helsingin sijoitus oli 22. Lissabonissa toimitilojen hinta-laatusuhde oli paras. Toiseksi paras tilanne oli Wienissä. Praha oli kolmantena sekä Glasgow ja Budapest seuraavilla sijoilla. Helsinki saavutti sijan 15.

Kansainvälinen kiinteistöalan palveluja tarjoava yritys on tehnyt vuodesta 1990 lähtien noin 500 yritykselle tiedustelun Euroopan kaupunkien paremmuusjärjestyksestä yritystoimintaan liittyen. Viime vuonna markkinoille pääsyn kannalta Lontoo arvostettiin parhaaksi kaupungiksi. Varsova oli ykkösenä henkilöstökuluissa ja Dublinissa nähtiin julkisen sektorin luovan parhaan toimintaympäristön yrityksille. Pariisissa sisäinen liikenne toimii joustavimmin. Barcelonassa elämän laatu on paras vastaajien näkemyksen mukaan. Tukholma oli saasteettomin kaupunki.

## Tuotannon volyyymi

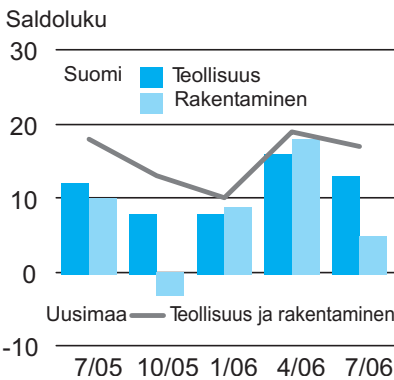
Muutos (%) edellisestä vuodesta  
%



\* ennakoarvio

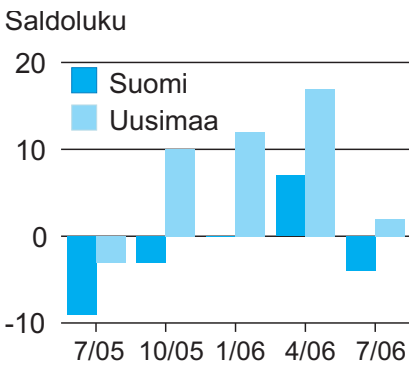
Lähde: Tilastokeskus sekä YTV ja Seppo Laakso

## Teollisuuden ja rakentamisen odotukset suhdannenäkymistä



Lähde: Elinkeinoelämän keskusliitto, EK, suhdannebarometri

## Palvelu yritysten odotukset suhdannenäkymistä



Lähde: Elinkeinoelämän keskusliitto, EK, suhdannebarometri

# ALUETALOUS

## Teollisuus ja suurimmat palvelualat hyvässä kasvussa

Tuotanto kasvoi Helsingin seudulla ennakoarvion mukaan noin 3,5 prosenttia edellisvuodesta kuluvaan vuoden toisella neljänneksellä. Koko maan tuotanto lisääntyi suunnilleen saman verran. Tuotannon kasvu on edelleen toimialoitain laajalla pohjalla, sillä sekä teollisuus että suurimmat palvelualat ovat hyvässä kasvussa. Vuoden ensimmäisen neljänneksen kasvuluku korjautui Helsingin seudulla ylöspäin, noin 7 prosenttiin, verrattuna edellisen katsauksen ennakoarvioon. Myös koko maata koskeva ennakoarvio korjautui ylöspäin sekä edelliseltä että sitä aikaisemmilta neljänneksiltä.

Ensimmäisen neljänneksen kovaan kasvuun ja toisen neljänneksen vastaavasti pienempään lukuun edellisvuoteen verrattuna vaikuttaa se, että pääsiäinen ja sen vaikutus työpäiviin ajoittui tänä vuonna toiselle neljännekselle ja vuonna 2005 ensimmäiselle neljännekselle. Helsingin seudun tuotanto on kasvanut viimeisen puolentoista vuoden ajan nopeammin kuin koko maassa. Vuodesta 2000 seudun tuotanto on kasvanut noin 17 prosenttia, hieman enemmän kuin koko maassa.

## Edelleen korkeasuhdanne

Elinkeinoelämän suhdannetilanne on tällä hetkellä vahva. Sekä teollisuuden, palvelujen että rakentamisen yritykset kuvaavat suhdanteitaan normaalia paremmiksi. Korkeasuhdanteen ennustetaan jatkuvan koko loppuvuoden. Teollisuudessa tilanne parantunee yhä jonkin verran, rakentamisessa ja palveluissa suhdannekuvan ennustetaan säilyvän lähes nykyisellään.

## Teollisuus ja rakentaminen

Uudenmaan teollisuuden ja rakentamisen suhdannekuva on kirkastunut kesän myötä. Elinkeinoelämän keskusliiton heinäkuussa 2006 tekemän suhdannekyselyn mukaan ajantasainen suhdannetilanne oli kesän alussa hyvä. Suhdanteiden odotetaan kohentuvan loppuvuoden aikana, saldoluku oli heinäkuussa 17. Yrityksistä 77 prosenttia arvioi suhdanteiden pysyvän jatkossa ennallaan ja 20 prosenttia alasta odotti paranemista.

Tuotanto on lisääntynyt yleisesti kesän alussa Uudellamaalla. Tuotantomäärät ovat kasvaneet myös vuoden takaisesta. Tuotannon kasvun uskotaan jatkuvan seuraavan puolen vuoden ajan. Tuotantokapasiteettia oli heinäkuussa sopivasti tai liian vähän 95 prosentilla vastaajista, ja vain 5 prosenttia alasta totesi kapasiteettia olevan vapaana. Tilauskirjat ovat selvästi normaalia täydempiä.

Uudellamaalla teollisuuden ja rakentamisen henkilökunnan määrä on kasvanut kesän alussa, ja työvoimaa suunnitellaan lisäävän myös loppukesän kuluessa. Kolmasosa vastaajista ilmoittaa työvoimasta olevan pulaa. Investoinnit ovat lisääntyneet vuoden takaiseen verrattuna ja kannattavuus on parantunut. Hinnat ja kustannukset ovat nousseet viime kuukausina likimain tasatahtia.

Koko maassa teollisuusyritysten suhdannenäkymiä mittaava saldoluku oli heinäkuussa 13. Elinkeinoelämän keskusliiton tiedusteluun vastanneet teollisuusyritykset saivat uusia tilauksia huomattavasti alkuvuotta runsaammin. Tuotanto kasvoi selvästi, ja myös henkilöstökehitys oli edellisen Suhdannebarometrin odotuksia parempaa. Tilauksenta ja kapasiteetin käyttöaste lähestyivät jo vuoden 2000 suhdannehuipun tasoa. Lähiaikoina suhdanteiden odotetaan vahvistuvan vielä hieman. Tuotannon ennustetaan kasvavan koko loppuvuoden. Ammattityövoima- ja kapasiteettipula rajoittavat tuotantoa aiempaa enemmän. Työllisyys kasvoi muun muassa teknologia-, rakennusaine- ja graafisessa teollisuudessa. Vähennystä tuli eniten metsä- ja TEVA-teollisuudessa. Syksyllä yhteenlasketun henkilöstömäärän ennustetaan pysyvän likimain ennallaan. Parhaat odotukset ovat yhä teknologia- ja heikoimmat paperiteollisuudessa.

Rakentamisen suhdannenäkymien saldoluku oli heinäkuussa 5 koko maassa. Rakennusyritysten tuotannon kasvu jatkui alkukesällä varsin nopeana. Kasvu oli hieman aiempia arvioita vauhdikkaampaa. Odotukset ovat säilyneet hyvinä, ja tuotannon arvioidaan kasvavan tasaisesti sekä alkusyksyllä että vielä viimeisellä vuosineljännekselläkin. Rakennusyritysten henkilökunta kasvoi yleisesti alkuvuonna. Seuraavalla kolmen kuukauden jaksolla työvoimaa suunnitellaan yhä kasvatettavan. Lisäys jäisi kuitenkin selvästi alkuvuoden tasoa pienemmäksi.

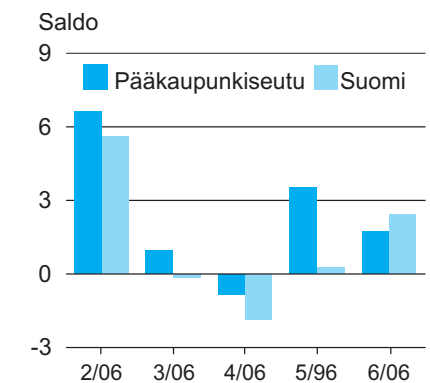
### Palveluyritykset

Uudellamaalla palveluyritysten ajantasainen suhdannetilanne oli heinäkuussa tavallista parempi. Lähtitulevaisuuden suhdanneodotukset ovat aiempaa varovaisemmat, ja suhdanteiden odotetaan nyt pysyvän pääosin ennallaan. Suhdannenäkymien saldoluku oli heinäkuussa 2. Heinäkuussa vastaajista 8 prosenttia arvioi suhdanteiden paranevan lähikuukausina ja 6 prosenttia vastaajista uskoi suhdanteiden heikkenevän. Ennallaan suhdanteiden odottaa pysyvän 86 prosenttia vastaajista. Uudenmaan palveluyritysten suhdanneodotukset ovat koko maan keskiarvoa paremmat.

Palveluyritysten myyntimäärät ovat kasvaneet yleisesti alkukesän aikana Uudellamaalla ja vastaajista 60 prosenttia arvioi myynnin olevan vuoden takaista suurempaa. Myynnin kasvun ennakoitaan jatkuvan myös loppukesällä, mutta se jäänee hieman aiempaa vaisummaksi. Henkilökunnan määrä on kasvanut alkukesän aikana, ja työvoimaa lisätään hieman myös lähikuukausina. Ammattityövoimasta oli pulaa 28 prosentilla vastaajista. Kustannukset ovat nousseet vuoden takaiseen verrattuna. Myös myyntihinnat ovat kohonneet, ja vastaajat arvioivat kannattavuuden kohentuneen hieman vuoden 2005 vastaavaan ajankohtaan verrattuna. Kannattavuuden odotetaan paranevan vuositasolla myös lähikuukausina.

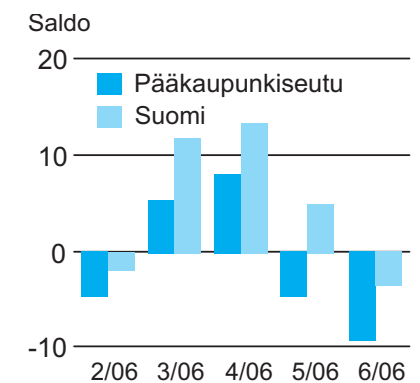
Koko maassa palveluyritysten tämänhetkinen suhdannetilanne on myös normaalia vahvempi. Myynnin kasvu nopeutui aiempien odotusten mukaisesti, ja myös henkilöstöä lisättiin alkuvuoteen verrattuna. Lähiaikojen odotukset ovat kuitenkin muuttuneet hieman aiempaa varovaisemmiksi. Suhdanteiden ennustetaan jatkuvan sinänsä varsin hyvinä, mutta myynnin ja henkilöstön kehitys jäänevät loppuvuonna heikommiksi kuin ensimmäisellä vuosipuoliskolla. Myynti on kasvanut varsin hyvin, ja myös hinnat kääntyivät hieman parempaan. Kohonneet kustannukset ja työvoimapula vaivaavat osaa palvelualoista. Suhdannenäkymien saldoluku oli heinäkuussa -4, kun se oli huhtikuussa 7.

### Kotitalouksien odotukset Suomen talouden kehityksestä seuraavien 12 kuukauden aikana



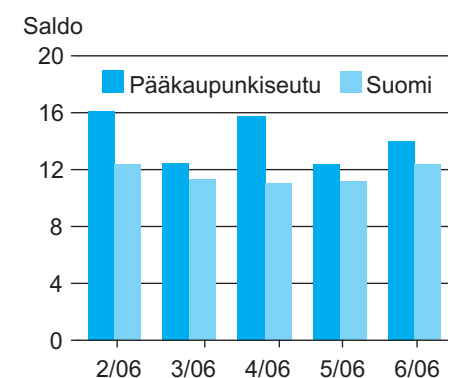
Lähde: Tilastokeskus, kuluttajabarometri

### Kotitalouksien odotukset työttömyys-tilanteen kehityksestä seuraavien 12 kuukauden aikana



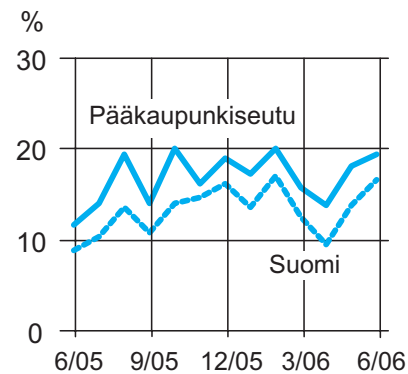
Lähde: Tilastokeskus, kuluttajabarometri

### Kotitalouksien odotukset oman talouden kehityksestä seuraavien 12 kuukauden aikana



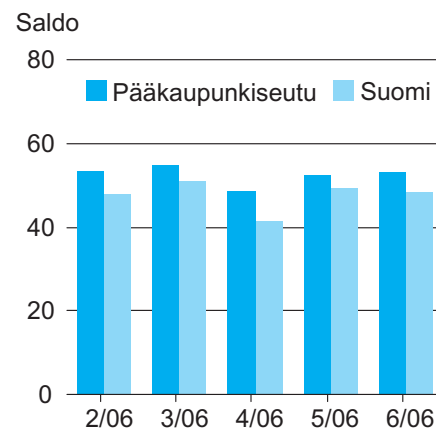
Lähde: Tilastokeskus, kuluttajabarometri

## Kuluttajien luottamusindikaattori



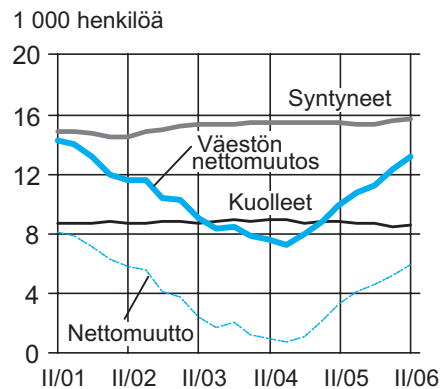
Lähde: Tilastokeskus, kuluttajabarometri

## Kotitalouksien odotukset säästämissä mahdollisuuksista seuraavien 12 kuukauden aikana



Lähde: Tilastokeskus, kuluttajabarometri

## Väestömuutos ja sen osatekijät Helsingin seudulla, liukuva vuosisumma



Lähde: Tilastokeskus, väestötilastot

## Kuluttajat ovat luottavaisia

Kuluttajien luottamusindikaattori oli kesäkuussa pääkaupunkiseudulla 19,5 ja koko maassa 16,6. Huhtikuussa indikaattorin arvo oli alhaisempi eli pääkaupunkiseudulla se oli 13,9 ja koko maassa 9,4. Jo toukokuussa näkemykset olivat kirkastuneet ja indikaattorin arvot kohonneet.

Oman talouden kohentumiseen luotettiin vahvasti. Kesäkuussa Tilastokeskuksen kuluttajabarometriin pääkaupunkiseudulla vastanneista lähes neljäsosa oletti sen olevan jonkin verran paremman ja 7 prosenttia paljon paremman vuoden kuluttua. Indikaattorin arvo oli pääkaupunkiseudulla 14,0 ja koko maassa se oli 12,4.

Myös omien säästämismahdollisuuksien lisääntymiseen luotettiin ja pääkaupunkiseudulla sitä kuvaavan indikaattorin arvo oli kesäkuussa 53,2. Vastaajista 49 prosenttia oletti hyvin todennäköisesti säästävänsä seuraavan vuoden aikana. Melko todennäköisesti tulisi säästämään kolmasosa vastaajista. Koko maassa säästämismahdollisuuksia kuvaavan indikaattorin arvo oli kesäkuussa 48,3.

Kesäkuussa pääkaupunkiseudulla 27 prosenttia vastaajista oletti Suomen taloudellisen tilanteen olevan vuoden kuluttua paremman tämänhetkiseen tilanteeseen verrattuna. Runsas viidesosa oletti sen huonommaksi ja lähes puolet oletti sen säilyvän samanlaisena. Koko maassa taloudellisen tilanteen paranemiseen luotti neljäsosa vastaajista. Runsas viidesosa oletti sen huonommaksi. Kuten pääkaupunkiseudullakin joka toinen vastaaja oletti sen säilyvän samanlaisena.

Sekä pääkaupunkiseudulla että koko maassa kolmasosa kuluttajabarometrin kysymyksiin vastanneista oletti työttömiä olevan vuoden kuluttua yhtä paljon kuin nytkin. Pääkaupunkiseudulla 40 prosenttia oletti heitä olevan jonkin verran vähemmän ja prosentti vastaajista oletti työttömiä olevan paljon vähemmän. Työttömien määrän oletti kasvavan 23 prosenttia. Koko maassa ei oltu aivan yhtä luottavaisia, sillä 29 prosenttia oletti työttömien määrän lisääntyvän. Vastaajista 37 prosenttia olettaa määrän laskevan seuraavan vuoden aikana. Työttömyyden kehitystä kuvaavan indikaattorin arvo oli kesäkuussa pääkaupunkiseudulla -9,1 ja koko maassa -3,5.

## VÄESTÖ

### Helsingin asukasmäärä jälleen vahvassa kasvussa

Helsingin seudun väestö kasvoi 3 640 henkilöllä kuluvan vuoden toisella neljänneksellä. Kehysalueella lisäystä oli 1 610, Helsingissä 510, Espoossa 790 ja Vantaalla 730 henkilöä. Helsingin seudulla syntyi huhti-kesäkuussa 4 090 lasta ja kuolleiden määrä oli 2 210 henkilöä. Muuttovoitto toi 1 740 uutta asukasta.

Viime vuoden huhti–kesäkuusta lähtien Helsingin seudun asukasmäärä kasvoi 13 170 asukkaalla, josta muuttovoitto oli 6 000 henkilöä. Helsingin asukasmäärä kasvoi 3 460 asukkaalla, josta muuttovoitto lisäsi asukasmäärää 2 000 uudella helsinkiläisellä. Espoossa vuoden aikana asukasmäärä kasvoi 3 890 ja Vantaalla 2 070 henkilöllä. Koko maassa kuluvan vuoden toisella neljänneksellä väestömäärä lisääntyi 5 850 henkilöllä ja 12 edellisen kuukauden aikana lisäys on ollut 20 780 asukasta.

Syntyneiden ja kuolleiden määrät säilyivät suunnilleen samalla tasolla kuin aikaisempinakin vuosineljänneksinä, joten väestön määrän kasvun taustalla oli muuttovoitto eli tulomuuttajien määrä oli lähtömuuttajien määrää suurempi. Helsingin seudulle muutti 9 860 henkilöä ja lähtömuuttoja oli 8 110, joten väestön määrä lisääntyi 1 740 asukkaalla muuttovirtojen seurauksena. Helsingin muuttovoitto oli 230 asukasta. Espoossa se oli 180 henkilöä ja Vantaalla 330 uutta vantaalaista. Kehysalueellakin oli tulomuuttajia 1 030 henkilöä lähtömuuttajia enemmän. Helsingin seudun asukasmäärä oli tämän vuoden alussa 1 251 760 henkilöä. Helsingissä oli 560 905, Espoossa 231 704 ja Vantaalla 187 281 asukasta.

## Muuttoliike pääkaupunkiseudulta kehyskuntiin

Helsingin seudun sisäisessä muuttoliikkeessä Helsingin muuttotappio oli 1 410 henkilöä kuluvan vuoden toisella neljänneksellä. Espoossa oli 20 henkilön muuttovoitto ja Vantaan asukasmäärä kasvoi 190 asukkaalla. Kehyskuntien muuttovoitto pääkaupunkiseudulta oli 1 220 muuttajaa, sillä sieltä muutti pääkaupunkiseudulle 1 300 henkilöä ja tulomuuttajia oli 2 520.

Muualta Suomesta muutti pääkaupunkiseudulle 6 460 asukasta ja muualle Suomeen muuttaneita oli 5 340 henkilöä. Näin ollen pääkaupunkiseudun muuttovoitto muualta Suomesta oli 1 120 asukasta huhti–kesäkuussa. Muuttovoitosta Helsingin osuus oli 1 060, Espoon 30 ja Vantaan 40 henkilöä kuluvan vuoden toisella neljänneksellä. Kehysalueelta muualle Suomeen muuttaneita oli 320 tulomuuttajaa enemmän. Näin ollen Helsingin seudun muuttovoitto oli kuluvan vuoden toisella neljänneksellä 810 asukasta. Koko alkuvuoden aikana se oli 1 490 henkilöä.

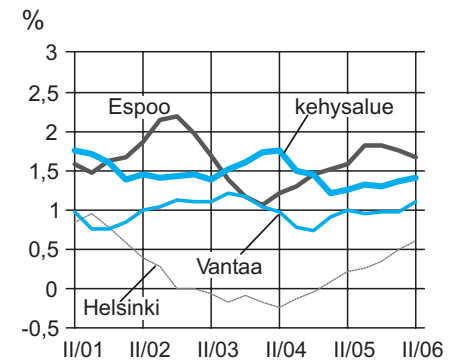
## Ulkomailta muuttovoittoa

Helsingin seudun ulkomainen muuttovoitto oli huhti–kesäkuussa 760 asukasta, sillä ulkomaille muuttaneita oli 1 250 ja tulomuuttajien määrä oli 2 010. Helsinki sai ulkomailta muuttovoittoa 570 asukasta. Espoossa se oli 130 ja Vantaalla 100. Ulkomailta kehyskuntiin muuttaneita oli 210 ja lähtömuuttajia oli 90.

Vuoden 2005 aikana pääkaupunkiseudun ulkomainen muuttovoitto oli 3 090 uutta asukasta, kun vuonna 2004 se oli 990 henkilöä. Helsingin ulkomainen muuttovoitto oli viime vuonna 1 390 henkilöä edellisvuotta enemmän. Espoossa vastaava lisäys oli 410 ja Vantaalla 260 asukasta. Helsingin seudun ulkomainen nettomuutto oli vuonna vuonna 2 250 henkilöä enemmän kuin edellisenä vuotena. Tilanne oli päinvastainen koko maassa, sillä vuoden 2004 muuttovoitto oli 330 viime vuoden määrää suurempi.

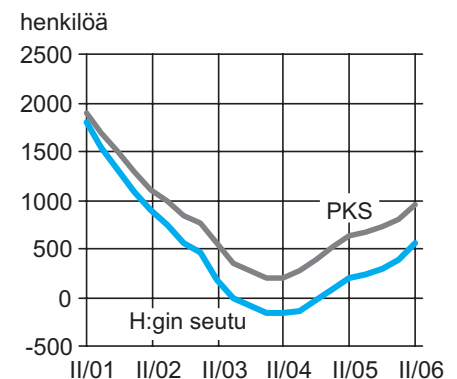
## Väestönmuutos Helsingin seudulla alueittain

Väestönmuutoksen osuus (%) väestöstä



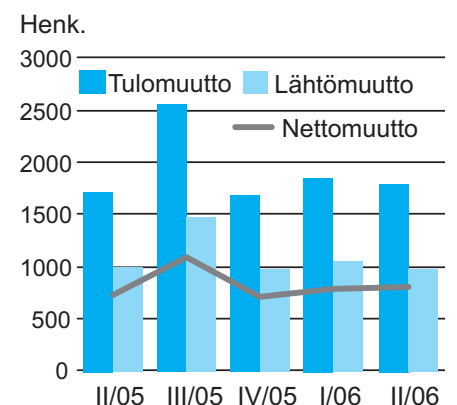
Lähde: Tilastokeskus, väestötilastot

## Helsingin seudun ja muun Suomen välinen nettomuutto



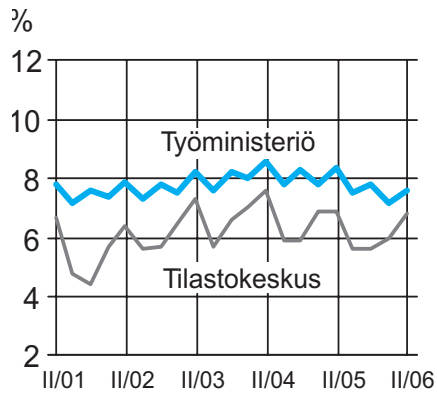
Lähde: Tilastokeskus, väestötilastot

## Ulkomainen nettomuutto pääkaupunkiseudulla



Lähde: Tilastokeskus, väestötilastot

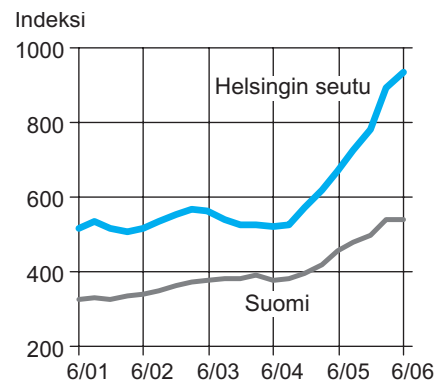
## Työttömyysaste (%) Helsingin seudulla



Lähde: Tilastokeskus, työvoimatutkimus ja työministeriö, työnvälitystilasto

## Avoimet työpaikat

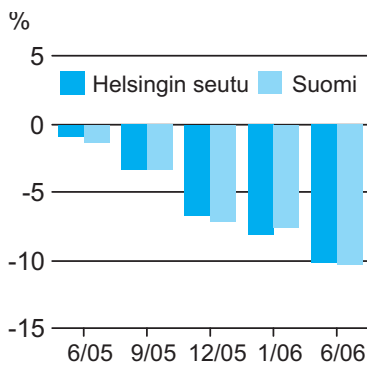
Kausitasoitettu indeksi (3/93=100)



Lähde: Työministeriö, työnvälitystilasto

## Pitkäaikaistyöttömyys

Muutos (%) edellisestä vuodesta



Lähde: Työministeriö, työnvälitystilasto

# TYÖMARKKINAT

## Työttömyysaste edelleen laskussa

Helsingin seudun työttömyysaste oli kuluvan vuoden toisella neljänneksellä 6,8 prosenttia ja vuotta aikaisemmin se oli 0,1 prosenttiyksikköä enemmän Tilastokeskuksen tietojen mukaan. Koko Suomessa se oli 8,9 prosenttia ja vähennystä oli 0,7 prosenttiyksikköä. Miesten työttömyysaste oli Helsingin seudulla 7,5 prosenttia ja naisten 6,1 prosenttia. Miesten työttömyysaste oli laskenut vuoden aikana 0,1 prosenttiyksikköä ja naisilla vähennystä oli 0,2 prosenttiyksikköä. Koko maassa naisilla laskua oli edellisvuoden vastaavaan ajankohtaan verrattuna 0,6 prosenttiyksikköä ja miehillä 0,8 prosenttiyksikköä. Naisten työttömyysaste oli 9,1 ja miesten 8,8 prosenttia toisella vuosineljänneksellä.

Työministeriön tietojen mukaan Helsingin seudulla työttömyysaste oli 7,6 prosenttia ja koko maassa 9,6 prosenttia. Helsingissä työttömien työnhakijoiden osuus työvoimasta oli 8,8 prosenttia, Espoossa 6,3 prosenttia, Vantaalla 8,0 prosenttia ja kehysalueella 6,1 prosenttia. Vähennystä vuoden taiseen tilanteeseen oli Helsingin seudulla 0,8 prosenttiyksikköä. Koko Suomessa lasku oli 1,1 prosenttiyksikköä.

Kolme neljästä 15–64-vuotiaasta pääkaupunkiseudun ja Helsingin seudun asukkaasta oli työssä. Koko maassa työllisyysaste oli 69,4 prosenttia viime kesäkuussa.

## Avoimia työpaikkoja entistä enemmän

Helsingin seudulla oli kesäkuussa 6 950 työnvälitystoimistoihin ilmoitettua avointa työpaikkaa. Koko maassa niitä oli 24 250 vastaavana ajankohtana. Avointien työpaikkojen kasvu on ollut erittäin voimakasta viimeisen puolentoista vuoden aikana. Helsingin seudulla viime vuoden kesäkuuhun verrattuna lisäystä oli 26 prosenttia. Koko maassa sen sijaan nousu oli taittunut ja lisäystä oli runsas prosentti.

## Pitkäaikais- ja nuorisotyöttömyys vähentyneet huomattavasti

Helsingin seudulla oli yli vuoden työttöminä olleita henkilöitä kesäkuussa 14 410 eli runsas viidesosa koko maan pitkäaikaistyöttömistä. Helsingissä heitä oli 7 780, Espoossa 2 070, Vantaalla 2 360 ja kehysalueella 2 200.

Helsingin seudulla pitkään ongelmana ollut pitkäaikaistyöttömyys näyttää helpottuvan, sillä pitkäaikaistyöttömien määrä oli laskenut 10 prosenttia ja koko maassa saman verran vuoden aikana. Helsingissä heidän määränsä oli laskenut viime vuoden kesäkuuhun verrattuna 11,5 prosenttia. Espoossa määrä supistui 9,7 prosenttia. Vantaalla laskua oli 3,7 prosenttia ja kehysalueella 11,1 prosenttia.

Myös nuorisotyöttömien määrässä oli merkittävää laskua, sillä se supistui 10,6 prosenttia kesäkuussa edellisvuoteen verrattuna. Helsingissä vähennys oli 15,8 prosenttia, Vantaalla 12,2 prosenttia ja Espoossa 6,0 prosenttia. Kehysalueella nuorisotyöttömien määrä oli lähes samalla tasolla kuin vuotta aikaisemmin ja lisäys oli 1,4 prosenttia. Helsingin seudulla oli 4 400 alle 25-vuotiasta työtöntä työnhakijaa. Helsingissä heitä oli 2 000, Espoossa 700, Vantaalla 800 ja kehysalueella 900.

## Liikenteen työpaikat lisääntyivät, ravitsemus- ja majoitustoiminnassa laskua

Helsingin seudulla työllisestä työvoimasta 19 prosenttia eli 128 400 henkilöä oli koulutuksen, terveydenhuollon- ja sosiaalipalveluiden palveluksesta kuluvan vuoden toisella neljänneksellä. Toiseksi eniten työntekijöitä oli 'kiinteistö-, vuokraus-, ja tutkimuspalveltu sekä palvelut liike-elämälle'-toimialalla, jonka osuus työllisestä työvoimasta on 18 prosenttia eli 122 400 työntekijää. Kaupan alalta sai toimeentulonsa 106 300 Helsingin seudun asukasta eli 16 prosenttia työllisestä työvoimasta. Teollisuuden osuus oli 13 prosenttia ja sillä oli 86 700 työntekijää huhti–kesäkuussa. Koko maassa teollisuuden osuus työllisestä työvoimasta oli suurempi, 19 prosenttia. Kaupan alalla oli 13 prosenttia ja liike-elämän palveluissa 12 prosenttia työllisestä työvoimasta koko maassa.

Eniten osuuttaan työllisestä työvoimasta lisäsivät Helsingin seudulla huhti–kesäkuun aikana liikenne ja julkinen hallinto, kumpikin noin kymmenesosalla. Ravitsemus- ja majoitustoiminnan työvoimansa sijaan laski 17,5 prosentilla. Koko maassa kyseisellä toimialalla oli laskua 3,5 prosenttia. Liikenteessä lisäystä oli 6,5 prosenttia, rahoituksessa 9,7 prosenttia ja palveluissa liike-elämälle neljä prosenttia koko maassa viime vuoden toiseen neljännekseen verrattuna.

## TOIMITILAMARKKINAT

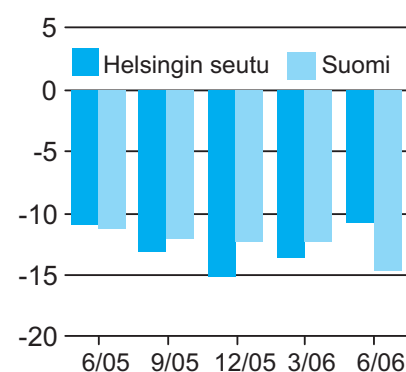
### Toimitilamarkkinoillakin käänne parempaan

Helsingin keskustan vuokrat ja käyttöaste ovat olleet nousussa viime vuoden lopussa ja kuluvan vuoden alkupuolella. Helsingin keskustan toimistomarkkinoita kuvaavan KTI:n vuokraindeksin pistelukuun kirjattiin positiivinen etumerkki ensimmäistä kertaa sitten vuoden 2001. Varovainen nousu kertoo piristyneestä tilakysynnästä vuokramarkkinoilla.

Uusia vuokrasopimuksia on Helsingin keskustassa alkanut neliömäärillä mitattuna selkeästi edellisiä tarkastelujaksoja enemmän. Ydinkeskustan ja sitä ympäröivien alueiden välinen vuokraero on myös lähtenyt monen vuoden tauon jälkeen kasvuun, mikä kuvastaa keskustan vetovoiman lisääntymistä. Myös joillakin Espoon käyttöasteongelmista kärsineillä alueilla on merkkejä piristyneestä tilakysynnästä. KTI:n Toimitilabarometri kertoo positiivista tarinaa myös lähitulevaisuudesta: alan asiantuntijat uskovat tyhjen tilojen vähenemiseen ja vuokratasojen nousuun nyt vahvemmin kuin vuosiin.

### Nuorisotyöttömyys

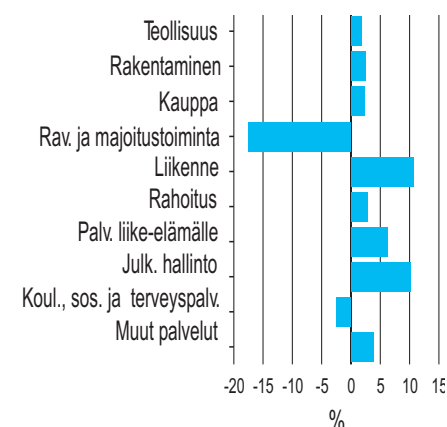
Muutos (%) edellisestä vuodesta  
%



Lähde: Tilastokeskus, työvoimatutkimus

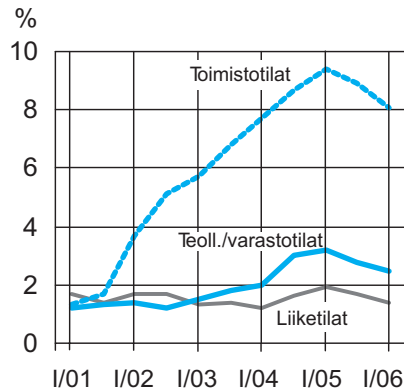
### Toimialojen kehitys Helsingin seudulla

Työllisen työvoiman muutos (%)  
edellisestä vuodesta



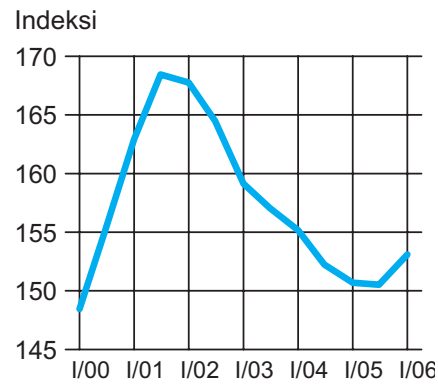
Lähde: Tilastokeskus, työvoimatutkimus

## Tyhjät toimitilat



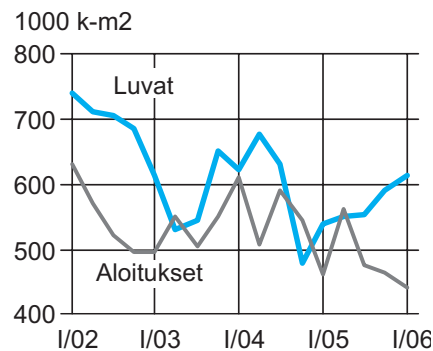
Lähde: KTI ja Catella

## Toimistotilojen vuokrat Helsingin ydinkeskustassa



Lähde: KTI

## Luvan saaneet ja aloitetut toimitilarakennukset pääkaupunkiseudulla



Lähde: Tilastokeskus

Jo joitakin vuosia jatkunut vuokramarkkinoiden eriytyminen laadukkaiden ja heikompileatuisten tilojen välillä näyttää jatkuvan edelleen. Uudet, tehokkaat ja modernit toimitilat houkuttelevat maksuhaluista kysyntää. Sen sijaan hieman heikommin varustellun, pohjaratkaisuiltaan vanhentuneen ja sijainniltaan heikomman tilan vuokralainen on edelleen vahvoilla neuvotteluissa. Yritykset arvostavat mm. tehokkaita pohjaratkaisuja ja laadukasta sisäilmaa, ja ovat niistä halukkaita myös maksamaan.

Vuokraerot ydinkeskustan ja muun Helsinginniemen välillä ovat siis pitkästä ajasta hieman kasvaneet ydinkeskustan vuokrien kääntynyt nousuun ja muun Helsinginniemen vuokrien pysytellessä ennallaan. Kantakaupungin reuna-alueilla – Pasilassa, Vallilassa, Sörnäisissä ja Lauttasaarassa – vuokrat ovat puolestaan olleet nousussa ja vuokrasopimusaktiiviteetti vireää. Uusia sopimuksia on tehty ripeään tahtiin etenkin Ruoholahdessa, jossa vuokralaisille ovat kelvanneet sekä uudet että hieman vanhemmatkin tilat. Tästä johtuen vuokratasojen hajonta on melko suurta, ja keskiluvut ovat pysytelleet ennallaan.

Ruoholahden toimitilojen käyttöaste pysyttelee korkeana. Pitkään ongelmassa painiskelleella Pitäjämäelläkin uusia toimistosopimuksia on tehty melko paljon. Valtaosa uusista sopimuksista on tehty alueen vanhemmasta tilakannasta ja siksi vuokratasot ovat varsin maltillisia. Koko kaupungin tasolla toimistojen vajaakäyttö on Catellan mukaan laskenut noin 7,5 prosenttiin, eli selkeästi vuoden takaista tasoa alemmaksi. Muutos on varsin huomattava, kun otetaan huomioon että vuoden aikana on pääkaupunkiseudulla tullut markkinoille reilusti yli 100 000 neliötä uutta toimitilaa.

Koko Helsingin tasolla liiketilöiden vuokrasopimusaktiiviteetti on kohtuullisen normaalilla tasolla. Vuokratasot ovat ydinkeskustan ja kauppakeskusten ulkopuolella pysytelleet melko vakaina.

Helsingissä merkittävä hanke Kampin kauppakeskus avattiin maaliskuun alussa. Ensimmäisen kuukauden aikana Kampissa oli hieman yli kolme miljoonaa kävijää. Kampissa on yhteensä noin 35 000 neliometriä vuokrattavaa liiketilaa. Kampin kauppakeskuksessa toimii 150 yritystä. Kauppakeskuksen lisäksi Kampissa on kaukoliikenteen ja Espoon liikenteen bussiterminaalit, 250 auton pysäköintilaitos, metron uusi sisäänkäynti sekä toimistoja ja asuntoja. Kampin uudet torit ja aukiot valmistuvat alkukesästä. Kampin toimistokiinteistöt jäävät vielä SRV:n omistukseen. Kampin kauppakeskuksen osakekannan ostivat englantilainen kiinteistö-sijoitusyhtiö Boulton (80 %) ja The Royal Bank of Scotland (20 %). Kauppahinta oli 345 miljoonaa euroa.

Espoon toimistomarkkinoilla on tehty kohtuullisen vilkkaasti uusia vuokrasopimuksia. Joillakin alueilla – esimerkiksi Pohjois-Tapiolassa ja Leppävaarassa – vuokrat ovat aivan hienoisesti nousseet, mutta pääosin vuokratasot ovat pysytelleet ennallaan. Käyttöasteongelmat jatkuvat edelleen tietyillä alueilla. Tyhjiillään on etenkin vanhempaa tilakantaa, jossa vuokratasotkin ovat edelleen joustaneet hieman alaspäin. Koko kaupungin tasolla toimistojen vuokrausaste on KTI:n vuokratietokannan mukaan vain hieman yli 80 prosenttia. Leppävaaran tuntumaan on myös suunnitteilla Evatan SuperLife Lab –hanke, joka tuottaisi täysin uudentyyppisen vapaa-ajankohteen Suomeen laskettelukeskuksineen, surffialtaineen ja IMAX-elokuvateattereineen.

Myös Vantaalla on solmittu uusia toimistovuokrasopimuksia kohtuullisen ripeään tahtiin. Sopimuksia on kuitenkin tehty pääosin hieman vanhemmasta tilakannasta, ja siksi vuokratasot ovat olleet melko maltillisia. Lentokentän alueen vuokratasot ovat kuitenkin pysytelleet korkeahkoina. Toimitilabarometriin vastanneet asiantuntijat ennakoivat tulevalle puolivuotisjaksolle hieman positiivisempaa kehitystä myös Vantaalla. Kehittämistoiminta Vantaalla keskittyy edelleen Lentokentän alueelle. Viimeisimpänä hankkeena on julkaistu SRV:n ja Lentoasemakiinteistöjen World Trade Center -hanke, jonka seurauksena alueelle nousee kaksi 12-kerroksista, n. 12 000 neliön toimistotaloa.

## Espoossa toimitilarakentaminen vilkasta

Pääkaupunkiseudulla aloitettiin 1 120 000 kerrosneliömetrin rakentaminen toimitilarakennuksiin kuluvan vuoden ensimmäisellä neljänneksellä. Espoon osuus oli 42 prosenttia ja siellä aloitettiin 470 000 kerrosneliömetrin rakentaminen. Kiinteistökehittäminen jatkuu aktiivisimmin Leppävaarassa, jonne Varma rakennuttaa 17-kerroksisen, yli 23 000 bruttoneliön Panorama Towerin. Rakennustyöt ovat käynnistyneet kevään aikana. Helsingissä aloitettiin 330 000 kerrosneliömetrin ja Vantaalla 320 000 kerrosneliömetrin rakentaminen.

Pääkaupunkiseudulla toimitilojen rakennuslupia myönnettiin 1 860 000 kerrosneliömetrin rakentamiselle kuluvan vuoden ensimmäisellä neljänneksellä. Vantaan osuus oli puolet kyseistä määrästä. Espoon osuus 30 prosenttia eli 560 000 kerrosneliömetriä. Helsingissä myönnettiin lupia 370 000 kerrosneliömetrille muuhun kuin asuinrakentamiseen.

# ASUNTOMARKKINAT

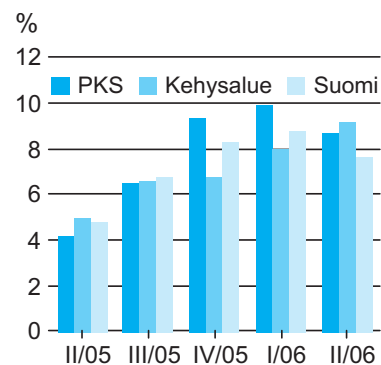
## Asuntojen hinnat nousseet ja ostoaikomukset laskussa

Asuntojen keskihinta oli kuluvan vuoden toisella neljänneksellä Helsingissä 2 990 euroa neliömetriä kohti. Espoossa se oli 2 459 euroa, Vantaalla 2 001 euroa ja kehyskunnissa 1 785 euroa per neliömetri. Pääkaupunkiseudulla huhti–kesäkuussa asuntojen hinnat olivat nousseet viime vuoden vastaavaan ajankohtaan verrattuna 8,7 prosenttia, kun koko Suomessa vastaava lisäys oli 7,7 prosenttia. Helsingissä nousua oli 9,7 prosenttia. Espoossa kasvu oli 6,5 prosenttia ja Vantaalla 6,7 prosenttia.

Huhtikuussa pääkaupunkiseudun kuluttajista 12,4 prosenttia ilmoitti varmasti tai mahdollisesti ostavansa asunnon seuraavan 12 kuukauden aikana. Toukokuussa vastaava osuus oli 11 prosenttia ja kesäkuussa 8,5 prosenttia. Kesäkuussa varman ostoaikomuksen esitti 3,3 prosenttia Tilastokeskuksen kuluttajabarometriin vastanneista, kun edellisinä kuukausina osuus oli 4,7 prosenttia.

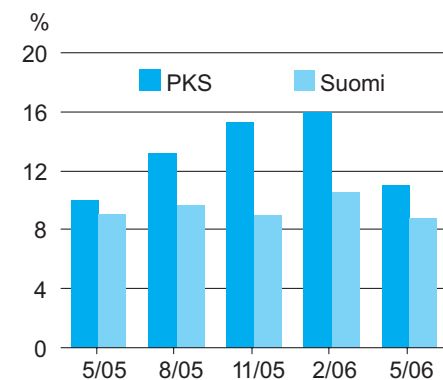
### Asuntojen hintaindeksi (1983 = 100)

Muutos (%) edellisestä vuodesta



Lähde: Tilastokeskus, asuntojen hinnat

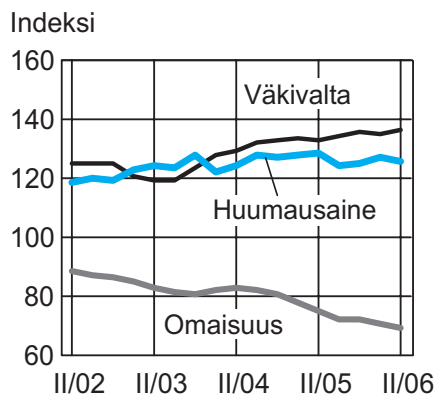
### Asunnon ostoa suunnittelevien kotitalouksien osuus (%)



Lähde: Tilastokeskus, kuluttajabarometri

## Väkivalta-, huumausaine- ja varkausrikokset Helsingissä

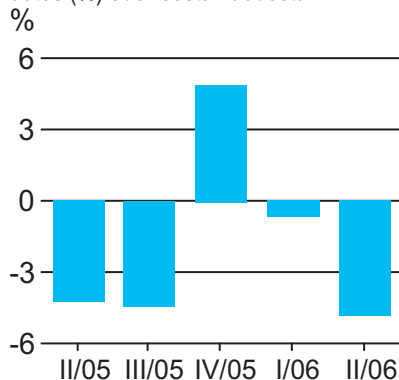
Kausitasoitettu indeksi (1995=100)



Lähde: Tilastokeskus

## Toimeentulotukea saavat henkilöt pääkaupunkiseudulla

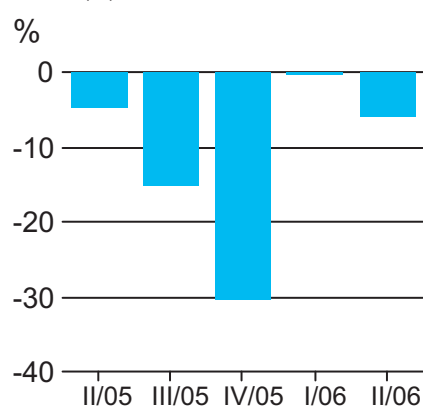
Muutos (%) edellisestä vuodesta



Lähde: Helsingin, Espoon ja Vantaan kaupungit

## Velkaneuvonnan uudet asiakkaat

Muutos (%) edellisestä vuodesta



Lähde: Helsingin, Espoon ja Vantaan kaupungit

## HYVINVOINTI

### Huumausaine- ja varkausrikokset vähentyneet – väkivaltarikokset lisääntyneet

Pääkaupunkiseudun kihlakuntien alueella poliisin tietoon tuli huhti–kesäkuussa 975 huumausainerikosta, joista 639 tehtiin Helsingissä. Espoon niitä tehtiin 199 ja Vantaalla 136. Huumausainerikosten määrät olivat laskeneet edellisvuoden vastaavaan ajankohtaan pääkaupunkiseudulla 38 rikoksella. Helsingissä laskua oli 10 ja Espoossa lukumäärä oli 17 rikosta viime vuoden toisen neljänneksen määrää vähemmän. Vantaalla oli viime vuoden vastaavana ajankohtana 11 huumausainerikosta enemmän.

Varkausrikoksia oli pääkaupunkiseudulla huhti–kesäkuun aikana 10 902, joten vähennys oli edellisvuodesta 1,4 prosenttia. Helsingissä niitä tuli poliisiin tietoon 7 185, Espoossa 1 858 ja Vantaalla 1 859. Myös poliisin tietoon tulleiden törkeiden varkausrikosten määrä oli laskenut Helsingissä ja Espoossa viime vuoden vastaavaan ajankohtaan verrattuna. Vantaalla sen sijaan oli hieman nousua.

Poliisin tietoon tulleiden henkeen tai terveyteen kohdistuneiden rikosten sekä siveellisyysrikosten määrä kasvoi pääkaupunkiseudulla kuluvan vuoden toisella neljänneksellä 5,6 prosentilla. Yhteensä huhti–kesäkuussa niitä tehtiin pääkaupunkiseudulla 2 205. Helsingissä oli henkeen tai terveyteen kohdistuvia rikoksia 1 453 ja 56 siveellisyysrikosta. Espoossa henkeen tai terveyteen kohdistuvia rikoksia oli 271 ja siveellisyysrikoksia 29. Vantaalla viimeksi mainittuja tehtiin 20 ja väkivaltarikoksia oli 373.

### Toimeentulotuen saajia entistä vähemmän

Toimeentulotuen saajia oli pääkaupunkiseudulla huhti–kesäkuussa 42 430, joista 63 prosenttia oli helsinkiläisiä. Vantaalla heitä oli 8 917. Espoossa oli 6 905 toimeentulotuen saajaa ja heidän määränsä oli laskenut edellisvuoteen verrattuna 6,5 prosenttia. Myös Vantaalla oli vähennystä prosentin verran. Helsingissä laskua oli 5,4 prosenttia ja toimeentulotuen saajina oli 26 608 henkilöä.

Helsingissä uusiksi velkaneuvonnan asiakkaiksi tuli 340 henkilöä kuluvan vuoden toisella neljänneksellä. Edellisvuoden vastaavaan ajankohtaan verrattuna vähennystä oli 99 asiakasta. Sen sijaan sekä Espoossa että Vantaalla velkaneuvonnan uusien asiakkaiden määrä kasvoi. Heitä oli Espoossa 186 ja vuotta aikaisemmin 160. Vantaalla uusia kotitalouksia tuli velkaneuvonnan piiriin 125, kun määrä oli vuoden 2005 toisella neljänneksellä 36 kotitaloutta vähemmän.

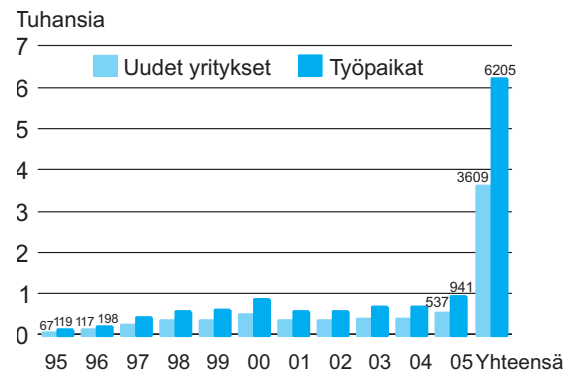
# Yrityshautomotoiminta Uudellamaalla

## Mikä yrityshautomo on ja miten se toimii?

Yrityshautomo on idea-asteella olevalle, aloittelevalle tai uutta toimintaa kehittäväälle yritykselle tarjottu kehitysympäristö. Se on myös organisaatio, joka tuottaa yrityksen tarpeista lähtevää kehittämistoimintaa ja palveluja. Vuodesta 1995 lähtien toiminnan avulla on Uudellamaalla käynnistynyt runsaat 3 605 yritystä ja ne ovat tuottaneet yli 6 205 työpaikkaa jo hautomoon tulovaiheessa.

Yrityshautomoiden ensisijaisena tavoitteena on siis tuottaa yrityksille niiden perustamis- ja käynnistämävaiheessa ”mitta-laustyonä” ne palvelut, joita yritys tarvitsee yksilöllisen kehityksensä ja kasvunsa tueksi. Tällaisia palveluja ovat 1) **peruspalvelut** kuten aloitusvaiheen toimitilat, tietoliikenneyhteydet, yhteiset toimistopalvelut ja 2) **yrityskehityspalvelut** kuten yritysکوhtaiset neuvonta- ja asiantuntijapalvelut, mentorointi, yrittäjyyteen liittyvä koulutus-toiminta ja verkostoitumista edistävät palvelut. Perinteisesti yrityshautomotoiminta on perustunut tutkimustulosten kaupalliseen soveltamiseen, mutta uusimaalainen yrityshautomoverkko tarjoaa yrityksille laaja-alaisemman kehitysympäristön. Yrityshautomoihin valikoituvat eniten kasvu- ja kehityspotentiaalia omaavat yritykset. Yritys ja yrityshautomo tekevät määräaikaista 2–3 vuotta kestävästä yhteistyösopimuksen yrityksen kehittämisestä vahvasti kilpailukykyiseksi. Yrityksen tehtävänä on kehittyä ja kasvaa oman strategiansa mukaan sekä kotimaisille että kansainvälisille markkinoille.

**Kuvio 1. Uudenmaan yrityshautomoiden uudet yritykset ja työpaikat hautomoon tulovaiheessa, 1995–2005**



**Kuvio 2. Yrityshautomoiden tarjoamat palvelut**

### Yrityksen perustaminen ja kehittäminen

- \* neuvontapalvelut
- \* analyysit ja markkinatutkimukset
- \* liiketoimintasuunnitelma
- \* yrityksen ”perustamiskoulutus”
- \* yrityksen perustaminen
- \* asiantuntijapalvelut, mentorointi
- \* korkeakoulu- ja oppilaitosyhteydet
- \* rahoitusasiantuntemus
- \* viranomaisasiantuntemus

### Käyttöomaisuus ja kiinteät kulut

- \* neuvottelu- yms. tilat
- \* aloitusvaiheen toimitilat
- \* tietoliikenneyhteydet
- \* atk-laitteet, konntorikoneet
- \* toimisto-, sihteer-, hallintopalvelut

### Synergiapalvelut

- \* ”yrityskoheesio”
- \* verkostoituminen
- \* markkinointi
- \* exit-vaiheen jälkipalvelut

Hautomoiden **markkinoinnilla** varmistetaan laadukkaan yrittäjäaineen hakeutuminen niihin. Myös tunnettuuden sekä asiakkaiden ja sidosryhmien tietoisuuden lisääminen liittyvät markkinointiin. **Ensikontaktissa** tarvittavat asiat kirjataan ja tiettyjen pelisääntöjen puitteissa suoritetaan valintaprosessi. Tuloksena on päätös asiakasyrityksen sopivuudesta ja valinnasta hautomoon. **Sisäänotto- ja sopimusvaiheessa** varmistetaan, että sopimus yhteistyöstä yrityksen kanssa voidaan tehdä. Hautomon tehtävänä on arvioida yrityksen tai yrittäjäksi aikovien liikeidean toteuttamisen valmiutta sekä mahdollisesti tarvittavia kehitystoimenpiteitä. **Aloitusvaiheessa** hautomon tavoitteena on varmistaa, että yrityksellä on aloittamisen edellytykset sekä tarvittavat luvat ja sopimukset. Perustana on hautomo/yrityskehityssopimus, jossa on sovittu oikeudet ja velvoitteet yritykselle ja hautomolle.

**Kehitysvaiheen** tavoitteena on varmistaa, että yritys kehittää toimintaansa systemaattisesti, vakiinnuttaa toimintansa, kasvaa ja kansainvälistyy. Hautomon tavoitteena on vauhdittaa uusien, innovatiivisten ja kilpailukykyisten asiakasyritystensä kehittymistä tarjoamalla tukea, palveluita ja neu-

vontaa. Prosessissa keskitytään yrityksen toiminnan kannalta seuraaviin osioihin: kysynnän ja tarpeen kartoitus, tuotteen kehitys ja tuotanto, myynti ja markkinointi talous- ja tulosseuranta sekä henkilö- ja muut resurssit. Kehitysvaiheen tuloksena yrityksen toiminta on vakiintunut ja se on valmis irtautumaan hautomosta.

**Poislähdössä** varmistetaan, että toimintansa vakiinnuttanut yritys, joka on valmis poistumaan hautomosta antaa lähtiessään hautomon kehittämiseksi hyödyllistä palautetta ja toimii hautomon markkinoijana, sponsorina ja tutorina tulevina vuosina **Jälkiseurannan** tuloksena hautomot saavat käyttöönsä ajan tasalla olevat tiedot lähteneiden yritysten kehityksestä.

## Uudenmaan yrityshautomot ja muutamia esimerkkejä hautomotoiminnoista

**Taulukko 1. Uudenmaan yrityshautomot**

Sijaintipaikka	Nimi	Erikoistuminen	Hallinnoijat
Helsinki	Amiedu Yrityskeskittämö	Kauppa ja palveluala	Ami-säätiö, Amiedu
Helsinki	Arabianrannan yrityshautomo Arabus	Muotoilu, media ja kulttuurituotanto	Taideteollinen korkea-koulu
Helsinki	New Business Center NBC-yrityshautomo	Liiketoimintaympäristön teknologia ja sovellukset	Helsingin kauppa-korkeakoulu
Helsinki	NYP-yrityshautomo	Palveluala	Helsingin kaupunki
Helsinki	Travel Park -matkailualan yrityshautomo	Matkailu	Haaga Instituutisäätiö
Helsinki	TwinBIC-yrityshautomo	Tietotekniikan ja telekommunikaation edistäminen ja verkostoituminen Venäjän ja Baltian maiden kanssa	Markkinointi-Instituutti, Otaniemen tiedepuisto
Helsinki (Viikki)	Helsinki Business and Science Park (HBSP) Oy Ltd	Bioteknologia, lääkekehitys ja diagnostiikka, elintarvike- ja ympäristöteknologia	Helsingin yliopisto
Espoo	Innosampo-yrityshautomo	Tuotannolliset yritykset	Technopolis Ventures Oy
Espoo	Technopolis Ventures yrityshautomo	High-tech -yritykset, tietotekniikka	Technopolis Ventures Oy
Vantaa	Sosiaali- ja terveydenhuolto- alan yrityshautomo	Sosiaali- ja terveystalot	Laurea ammatti-korkeakoulu
Hyvinkää	TechVilla yrityskeskittämö	Nostaminen ja siirtäminen liitännäisteknologiaan	Hyvinkään TechVilla Oy
Järvenpää	Maaseutu-yrityshautomo	Maa- ja metsätalous	Pro-Agria Uusimaa
Järvenpää	Keski-Uudenmaan kehittämiskeskus Oy Forum	Monialainen, alueellinen	Kunnat, paikalliset järjestöt
Nummela	Länsi-Uudenmaan yrityshautomo	Nanoteknologia, alueellinen, monialainen	Lohjan Yrityspalvelukeskus Oy, Vihdin Yrityskeskus Oy, Karkkilan kaupunki
Tammisaari	Raaseporin yrityshautomo	Monialainen, alueellinen	Raaseporin elinkeinokeskus Oy
Porvoo	Itä-Uudenmaan yrityshautomo	Monialainen, alueellinen	Itä-Uudenmaan Yrityspalvelut Oy

Uudellamaalla on 16 yrityshautomoa, joista seitsemän toimii Helsingissä. Uudenmaan työvoima- ja elinkeinokeskus, TE-keskus, on ollut 'Yrittämisestä työtä 2000'- projektin puitteissa osaltaan kehittämässä yrityshautomotoimintaa. Rahoitusta on saatu myös Euroopan sosiaalirahastosta. Yrityshautomot palvelevat erikoistumis- ja monialaisuudessaan kaikkia TE-keskuksia yli kuntarajojen ja Uudenmaan yrityshautomot ovat verkostoituneet keskenään. Kaksi kertaa vuodessa on kokous, jossa kaikkien hautomojen edustajat ovat mukana. Verkoston toiminta on jaettu neljään ryhmään, joita ovat markkinointi-, laatu- ja prosessi-, kansainvälisyys ja koulutus- sekä strategiaryhmä.

### **NYP – Helsingin kaupungin palvelualan yrityshautomo**

Hautomo tarjoaa palveluja, kursseja ja tiloja. Kurssitarjontaan kuuluvat aloittavien maahanmuuttajien ja yrittäjien yrittäjyykskursseja. Maahanmuuttajien yrittäjyykskursseilla kohderyhmänä ovat pääkaupunkiseudun maahanmuuttajat, jotka ovat kiinnostuneet yritystoiminnan aloittamisesta. Kurssin

pääkielenä on suomi ja sen sisältöön liittyy mm. suomalaisen yrityskulttuurin tunnetuksi tekeminen, yrittäminen Suomessa ja yrityksen perustaminen. Jokaisella kurssilaisella on kurssin aikana oma henkilökohtainen yritysneuvoja, joka antaa lisäopastusta tarvittaessa. Kurssin aiheina ovat mm. yritystalouden perusteet, yrityksen verotus, liikeidean kehittäminen, markkinointi ja myyntityö sekä yrityksen perustamistoimenpiteet. Kurssi on työvoimapoliittista aikuiskoulutusta työttömille tai työttömyysuhan alaisille ja se järjestetään yhdessä Uudenmaan TE-keskuksen kanssa.

NYP-hautomossa on vuokrattavana 12 toimistohuonetta kohtuuhintaan ja ne ovat kalustettuja. Myös verkkoyhteys, siivous- ja vartiointipalvelut sisältyvät vuokraan. Käytössä on neuvotteluhuone, yhteiskeittiö ja telefax. Kopiointi tapahtuu omakustannushintaan ja tietokoneen sekä tulostimen voi myös vuokrata. NYP-neuvontapalvelut kuuluvat myös hautomoyrittäjille. Hautomossa oloaika on korkeintaan kolme vuotta. Puolet hautomon yrityksistä on maahanmuuttajayrittäjiä.

### **Sosiaali- ja terveydenhoitoalan yrityshautomo**

Sosiaali- ja terveysalaan erikoistunut yrityshautomo on toiminut Laurea-ammattikorkeakoulu Oy:n hallinnoimana syksystä 1996 lähtien yhteistyössä Uudenmaan TE-keskuksen kanssa. Yrityshautomon toiminta-alueena on Uusimaa ja Itä-Uusimaa. Yrityshautomon neuvonta-, koulutus- ja muita palveluja on käyttänyt yli 1 300 alan yritystoimintaa suunnittelevaa ja toteuttavaa henkilöä. Yhteistyöyrityksiä yrityshautomolla on ollut yli 200, jotka työllistävät tällä hetkellä noin 600 henkilöä. Vuosittain uusia yhteistyöyrityksiä on noin 25. Yrityshautomoaajat ovat yrityksillä 1 – 2 vuotta. Yrityshautomoon on avoin, jatkuva haku.

Yrityshautomoyritykset ovat asumisen sisältämiä sosiaalipalveluja tuottavia, kotisairaanhoidon, erilaisia terapioiden, hierontaa ja myös vaihtoehtoisia terveyspalveluita tuottavia, kotiapuun liittyviä palveluita tuottavia sekä muita ihmisten ja yhteisöjen hyvinvointiin liittyviä palveluita tuottavia yrityksiä.

Yrityshautomo tarjoaa aloittaville yrityksille alkuvaiheen toimintaa tukevia liiketoiminnan suunnitteluun ja toteuttamiseen liittyviä neuvontapalveluja sekä jo markkinoilla toimiville, yrityksille hallittuun laajentamiseen, yritystoiminnan kehittämiseen ja yrityksen johtamiseen liittyviä neuvontapalveluja yhdessä yhteistyökumppaneiden kanssa.

### **Maaseutuyrityshautomo**

Maaseutuyrityshautomo aloitti toimintansa vuoden 1997 alussa Järvenpäässä. Sen palvelutoimintana on antaa aloittaville ja laajentaville maaseudun pienyrityksille kahden vuoden aikana yrityskohtaisia neuvontapalveluja. Hautomoon on jatkuva haku. Asiakkaista usealla on maatilayritys, jonka yhteyteen suunnitellaan tai laajennetaan uutta yritystoimintaa. Suosituimpia toimialoja ovat olleet matkailu, erilaiset hevosalan yritykset, elintarvikkeiden jatkojalostus, palvelualan yritykset kuten ko-neurakointi, kiinteistöhoitopalvelut sekä viher- ja puutarha-alaan liittyvä yritystoiminta.

### **Technopolis Ventures yrityshautomo**

Technopolis Ventures Oy on Suomen suurin teknologia- ja osaamispohjaisia yrityksiä palveleva yrityshautomo. Kehitysohjelmassa on 180 yritystä pääkaupunkiseudulla (Espoossa lähes 100), Oulussa, Lappeenrannassa ja Jyväskylässä. Tärkeä tehtävä on tunnistaa parhaat liikeideat, joista kattavien, tuotteistettujen kehityspalveluiden avulla kehitetään kansainvälisiä menestystarinoita tutkimusläh-

töisistä, yritysten spin offeista ja muista osaamispohjaisista yrityksistä. Verkottumispalvelu auttaa löytämään tärkeitä kontakteja sekä kotimaassa että eri puolella maailmaa.

## Kansainvälinen toiminta ja toiminnan menestyksellisyys

Yrityshautomoverkostolla on myös kansainvälisiä kontakteja sekä konsultointia. NYP yrityshautomoilla on kansainvälisiä yhteyksiä Itämeren piirissä sekä Tanskan ja Ruotsin kanssa, joilla on pitkäaikaisempi kokemus maahanmuuttajista ja heidän yritystoiminnastaan. Tallinnan kanssa on myös kanssakäymistä. Yrityshautomoverkostolla on ollut yhteistoimintaa Afrikan maista Namibian, Etiopian ja Mosambikin kanssa. Esimerkiksi Namibiassa NYPin konsultoituina yrityshautomossa on ollut mukana 30 yritystä. Uudenmaan TE-keskuksella on yhteyksiä jopa Mongoliaan, jossa on neljä yrityshautomoa. Irlannissa on oltu kiinnostuneita suomalaisesta yrityshautomomallista luotaessa omaa strategiaa. Hollannissa uusitaan koko järjestelmä ja tässä yhteydessä on oltu yhteydessä myös suomalaisten kanssa. Technopolis Ventures Oy:llä on toimintaverkosto USA:n piilaaksossa ja Aasiassa (Kiina, Singapore).

Helsingin kauppakorkeakoulun tutkimuksen mukaan hautomoista irtaantuneiden, aktiivisesti toimivien yritysten osuus kaikista irtaantuneista yrityksistä vaihteli hautomoittain. Keskimäärin osuus oli 80 prosenttia. Alhaisin osuus oli 42 prosenttia ja korkein 100 prosenttia. Yritysten keskimäärin tarkasteltaessa on todettu, että hautomosta irtaantuneet kasvuyritykset menestyvät hyvin. Vuoden kuluttua niissä on töissä neljä henkilöä ja kahden vuoden kuluttua viisi henkilöä. Yrityshautomoissa oli 119 työpaikkaa vuonna 1995 ja kymmenen vuotta myöhemmin niitä oli 941 hautomoon tulovaiheessa.

Uusmaalaisen yrityshautomoiden toiminnan ja sen tuloksellisuuden arviointia on suorittanut amerikkalainen prof. Pier A. Abetti (Journal of Technology Transfer, 29/2004). Hän pyrki selvittämään onko julkisen sektorin ennakolta tukeva lähestymistapa eli 16 uusmaalaisen yrityshautomon rahoittaminen toimintakykyinen menetelmä taloudellisen kasvun, työpaikkojen luomisen ja yrittäjyyden lisäämiseen. Tutkimuksen vastaus on vahvasti positiivinen vuosien 1996–2002 aineistoihin perustuen. Lähiaikoina julkaistaan Pier A. Abettin ja Charles F. Rancoutin uusi tutkimus, jossa tarkastellaan yrityshautomoita teknologian siirtoon ja taloudelliseen kasvuun vaikuttavina tekijöinä Yhdysvalloissa, Ukrainassa ja Suomessa. Technopolis -konsernin konsultointiyksikkö on erikoistunut teknologiahautomokonseptin siirtoon kehittyviin maihin.

### Lähteet:

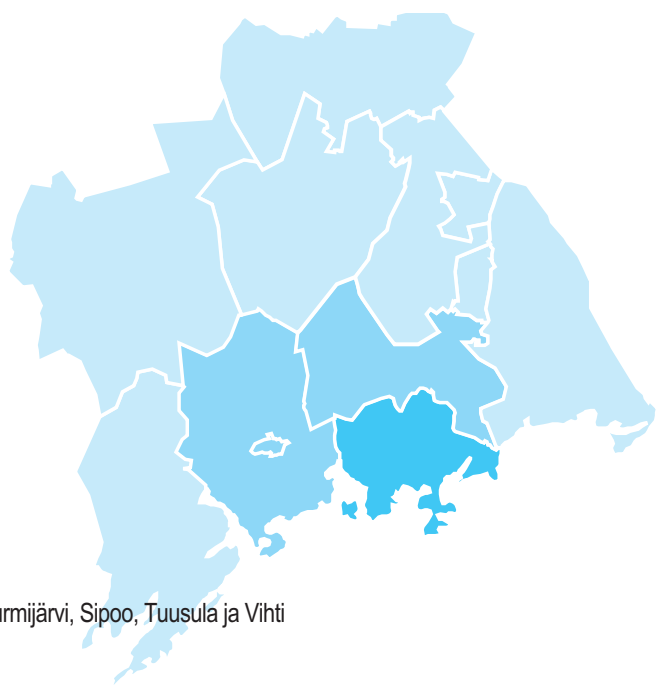
*Haastattelut:* Yrityskehitysasiantuntija Erik Furu, Technopolis Ventures Oy; yrityshautomon vetäjä Alpo Kervinen, Laurea-Ammattikorkeakoulu; yritysneuvoja Timo Mäkilä, NYP Yrityspalvelut, Helsingin elinkeinopalvelu; projektipäällikkö Esa Sahlman, Uudenmaan TE-keskus; vastaava yritysneuvoja Toivo Utso, NYP Yrityspalvelut, Helsingin elinkeinopalvelu.

*Abetti, Pier A.* Government- Supported Incubators in the Helsinki Region, Finland: Infrastructure, Results and best Practices. Journal of technology Transfer, 29/2004.

*Koski, Toivo—Eklöf, Antti.* Uudenmaan yrityshautomosta irtaantuneiden yritysten menestyminen, yrittäjien näkemyksiä yrityshautomotoiminnasta sekä selvitys ”Yrittämisestä työtä 2000”-projektin asiakkaiden yritystoiminnasta, Helsingin kauppakorkeakoulu, Mikkeli Business Campus, Publications N-034, 2003.

*HAUDU – ja menesty.* Uudenmaan Yrityshautomoiden ja Yrittämisestä työtä 2000:n asiakaslehdet. Uudenmaan työvoima- ja elinkeinokeskus, Yrittämisestä työtä 2000 –projektin julkaisu.

# info



## Aluejako

Pääkaupunkiseutu:	Helsinki, Espoo, Kauniainen ja Vantaa
Kehysalue:	Hyvinkää, Järvenpää, Kerava, Kirkkonummi, Nurmijärvi, Sipoo, Tuusula ja Vihti
Helsingin seutu:	Pääkaupunkiseutu ja kehysalue
Uusimaa:	Uudenmaan ja Itä-Uudenmaan maakunnat

## Käsitteitä

### Asunnon ostoaikomukset:

Niiden kotitalouksien osuus, jotka aikovat ostaa asunnon varmasti tai mahdollisesti seuraavan vuoden aikana.

### Ilmanlaatuindeksi:

Ilman epäpuhtauksien (rikkidioksidi, typpidioksidi, häkä, otsoni ja hengitettävä pöly) kuukausittaisiin maksimiarvoihin perustuva indeksi.

### Julkisen liikenteen matkustajat:

Helsingin sisäisen liikenteen matkustajamäärä.

### Kuolleisuus (eli kuolevuus):

Käsitteellä tarkoitetaan kuolemista ilmionä, jonka väestöllistä vaikutusta tutkitaan, tai mitä tahansa mittalukua, joka ilmoittaa kuolleiden osuuden (yleensä promilleina) väestöstä tai jostakin väestöosasta.

### Lento- ja laivaliikenteen matkustajat:

Lähteneet ja saapuneet matkustajat yhteensä.

### Myynti:

Helsingin seudulla sijaitsevien yritysten arvonlisäveron alainen myynti.

### Palkkasumma:

Helsingin seudulla sijaitsevien yritysten maksama palkkasumma.

### Rikokset:

Väkivaltarikokset – poliisin tietoon tulleet henkeen tai terveyteen kohdistuvat rikokset sekä siveellisyyserikokset. Omaisuusrikokset – poliisin tietoon tulleet varkaudet, näpistyksen, ryöstöt, vahingon teot, moottoriajoneuvon luvattomat käytönnotot, petokset jne.

### Saldoluku:

Saldoluvulla suhdanne- ja kuluttajabarometrissä kuvataan odotuksia, ja se saadaan, kun myönteisten vastausten prosenttiosuuksista vähennetään kielteisten vastausten prosenttiosuudet. Positiivinen luku kuvaa optimistisia odotuksia.

### Tuotanto:

Kuvaa alueen yritysten ja muiden yhteisöjen tuotannollista aktiiviteettia. 1) Helsingin seutu: Toimialoittaisten tuotannon kehitystä ennakoivien indikaattorien perusteella konstruoitu Helsingin seudun tuotannon ennakoiva kuvaaja. Tuorein katsauksessa esitettävä tieto perustuu indikaattoreiden ennakoarvoihin. Tietolähde: Kaupunkitutkimus. 2) Suomi: Tilastokeskuksen Kansantalouden neljännesvuositilinpäiden bruttokansantuote kiintein hinnoin. Tuorein neljännes on Tilastokeskuksen julkaisema kokonais-tuotannon ennakkotieto.

### Työväilytilasto:

Työministeriön tilasto, joka perustuu työnhakijoiden rekisteriin. Työvoimatutkimuksen ja työministeriön luvut poikkeavat: työvoimatutkimuksen työttömyysasteet ovat 2–3 prosenttiyksikköä pienempiä.

### Työttömyysaste:

Työttömien osuus työvoimasta.

### Työvoimatutkimus:

Tilastokeskuksen otospohjainen kuukausittain tehtävä haastattelututkimus. Työllisyyttä koskevissa toimialoittaisissa tiedoissa on pienten toimialojen kohdalla suurehko virhemarginaali.

## HELSINGIN SEUDUN SUUNNAT

Ilmestyy vuonna 2006 viikoilla 9, 22, 36, 49

Toimitus ja julkaisija

Helsingin kaupungin tietokeskus

PL 5520

00099 Helsingin kaupunki

Faksi (09) 169 3200

[www.hel2.fi/tietokeskus/suunnat](http://www.hel2.fi/tietokeskus/suunnat), [www.ytv.fi](http://www.ytv.fi)

Lisätietoja:

Leena Hietaniemi, Helsingin kaupungin tietokeskus, p. (09) 169 3193

Tuula Lappalainen, Helsingin kaupungin tietokeskus p. (09) 169 3752

[etunimi.sukunimi@hel.fi](mailto:etunimi.sukunimi@hel.fi)

ISSN 1455-819X

### KUSTANTAJAT

Pääkaupunkiseudun yhteistyövaltuuskunta  
(YTV)

Helsingin kaupungin tietokeskus

Espoon kehittämis- ja tutkimusryhmä

Vantaan tilasto- ja tutkimusyksikkö

Uudenmaan liitto

Uudenmaan työvoima- ja elinkeinokeskus

Helsingin seudun kauppamari