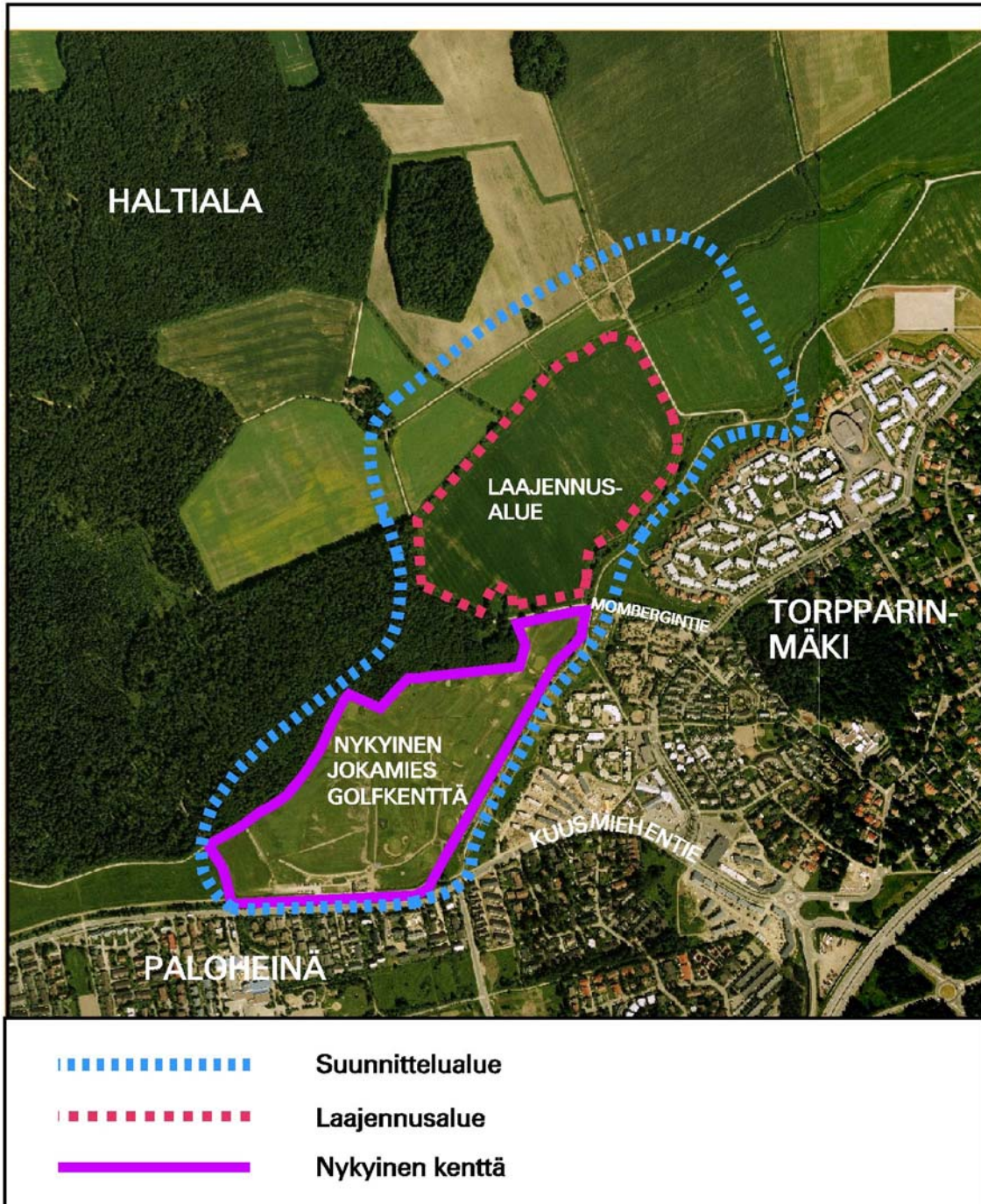




# PALOHEINÄN JOKAMIESGOLFKENTÄN LAAJENNUS ASEMAKAAVAN MUUTOS OSALLISTUMIS- JA ARVIOINTISUUNNITELMA





13.10.2005

## Suunnittelualue

Suunnittelualue sijaitsee Paloheinän ja Torpparinmäen asuinalueiden pohjoispuolella. Suunnittelualueeseen kuuluu erityyppisiä virkistysalueita, metsää, peltoa ja ulkoiluteitä.

## Nykytilanne

Paloheinän asuinalueen pohjoisreunassa Kuusmiehentien ja Haltialan metsän välisellä aukealla alueella toimii kesäaikaan 15 ha:n kokoinen, 9-reikäinen jokamiesgolfkenttä. Talvella alueen kautta kulkevat hiihtoladut Haltialan peltoaukealle.

Ehdotettu laajennusalue sijoittuu viljelykäytössä olevalle maisemapellolle nykyisen golfkentän koillispuolelle ja Torpparinmäen asuinalueen luoteispuolelle.

Jo toimivaa kenttää ja ehdotettua laajennusaluetta erottaa toisistaan pääulkoilureittinä toimiva Mombergintie.

## Mitä alueelle suunnitellaan

Jokamiesgolfkentälle on haettu mm. turvallisuuksista 13–15 ha:n suuruisia laajennusaluetta Mombergintien pohjoispuolelta. Jokamiesgolfkenttä säilyisi edelleen 9-reikäisenä, mutta laajempi alue antaisi mahdollisuuden sijoitella väylät väljemmin ja turvallisemmin sekä pelaajien että kentän läheisyydessä liikkuvien ulkoilijoiden kannalta.

Kaavoitustyössä tutkitaan jokamiesgolftoimintaa osana laajempaa Helsingipuistokokonaisuutta. Asemakaavoituksen tarkoituksena on selvittää, soveltuuko haettu laajennusalue jokamiesgolftoimintaan ja mitkä ovat golftoiminnan laajentamisen edellytykset.

## Aloite

Kentän laajennusehdotus on syntynyt Paloheinä Golf Oy:n aloitteesta.

Kaupunginhallitus on 14.6.2004 tekemällään päätöksellä kehottanut kaupunkisuunnitteluvirastoa käynnistämään alueen asemakaavoituksen, ja siinä yhteydessä selvittämään, soveltuuko kyseinen alue jokamiesgolfkentän laajennusalueeksi ja millä edellytyksillä.

## Maanomistus

Helsingin kaupunki omistaa sekä nykyisen golfkentän maa-alueen että ehdotetun laajennusalueen. Liikuntaviraston hallinnoima nykyisen golfkentän alue on vuokrattu Paloheinä Golf Oy:lle. Vuokrasopimus on voimassa vuoden 2022 loppuun. Ehdotettu laajennusalue on tällä hetkellä rakennusviraston katu- ja puisto-osaston hallinnassa ja hoidossa.

## Kaavatilanne

Yleiskaava 2002:

Suunnittelualueella on seuraavat merkinnät ja määräykset:

Virkistysalue: Maisema- ja luontoalueita kehitetään koko kaupungin kannalta merkittävänä virkistys- ja ulkoilualueina, jotka jäsentävät kaupunkirakennetta. Alueelle saa rakentaa tarpeellisia yhdyskuntateknisen huollon tiloja ja liikenneväyliä.

Kulttuurihistoriallisesti, rakennustaiteellisesti ja maisemakulttuurin kannalta merkittävä alue: Aluetta kehitetään siten, että alueen arvot ja ominaisuudet säilyvät.





## Helsingipuistona kehitettävä alue

### Asemakaavat:

Esitetyllä laajennusalueella on voimassa asemakaava vuodelta 1990. Asemakaavassa alue on erityisalueetta virkistystä ja maanviljelyä varten (E).

Alueella ovat sallittuja vain sellaiset virkistykseen ja maanviljelykseen liittyvät toimenpiteet, jotka edistävät avoimen kulttuurimaiseman ja siihen liittyvien rakennusten säilymistä ja olennaisten piirteiden vahvistumista.

Alueelle voidaan sijoittaa ympäristöön soveltuvia polkuja, ulkoilu- ja ratsastusteitä sekä alueen käyttöä palvelevia kevyitä rakennelmia, kuten uimapaikan, kalastus-, melontaja näköalapaikan rakennelmia.

E-alueeseen sisältyy myös ohjeellisia istutettavia alueen osia ja ohjeellisia ulkoiluteitä.

Nykyisen jokamiesgolfkentän alueella on voimassa asemakaava vuodelta 2000. Kaavassa alue on urheilu- ja virkistyspalvelualue, joka säilytetään avoimena maisematilana (VU/s).

Alueella saa rakentaa ainoastaan osoitetulle rakennusosalalle. Alueella ovat sallittuja sellaiset virkistykseen liittyvät toimenpiteet, jotka edistävät avoimen kulttuurimaiseman säilymistä. Alueella sallitaan nykyiseen maanpintaan nähden enintään 1,3 m korkuiset maakumpareet, jotka tulee sijoittaa niin, että näkymät Kuusmiehentien suunnasta peltoaukealle säilyvät. Alueelle voidaan sijoittaa ympäristöön soveltuvia polkuja ja ulkoiluteitä. Alueelle sijoitettavien rakenteiden tulee olla sellaisia, että alueella kulkevia latuja voidaan ylläpitää latukonein.

Lisäksi alueeseen sisältyy ohjeellinen pallokenttä tai pallopelialue (up) ja pysäköimispaikka (p).

### **Muut päätökset ja suunnitelmat**

Nykyinen jokamiesgolfkenttä sekä haettu laajennusalue ovat osa Vantaaajokilaakson valtakunnallisesti merkittävää maisema-aluetta (Valtioneuvoston periaatepäätös 1995).

Nykyinen jokamiesgolfkenttä toimii Paloheinän lähiympäristön ja Keskuspuiston pohjoisosan toiminnallisen yleissuunnitelman (liikuntaviraston julkaisuja 1993, B 15) mukaisella paikalla. Kyseiseen suunnitelmaan on merkitty haetun laajennusalueen puoliväliin ulottuva tehokkaan liikunnan vyöhyke hevospoolokenttineen. Hevospoolokenttää alueelle ei ole kuitenkaan koskaan toteutettu.

Helsingin kaupungin maisemapeltojen ja Haltialan tilan kehittämissuunnitelmassa (Helsingin kaupungin rakennusvirasto, 2003) haetun laajennusalueen kohta on merkitty maisemapelloksi.

Suunnittelualuetta koskevia selvityksiä ovat:

- Torpparinmäki, yleissuunnitelma: Haltialan pellot, tammi-istutukset. (Helsingin kaupungin rakennusvirasto, 2001)
- Maunula-Pakila-Torpparinmäki luonnonhoitosuunnitelma 2000 - 2009. (Helsingin kaupungin rakennusvirasto, 2000)
- Pohjoisen suurpiirin läntiset ja pohjoiset osat, viheraluesuunnitelma. (Helsingin kaupungin rakennusvirasto, 2004).

### **Vaikutusten arviointi**

Vaikutusten arvioinnissa ehdotetun laajennuksen vaikutuksia verrataan nykytilaan. Kaupunkisuunnitteluvirasto ja muut asiantuntijat arvioivat jokamiesgolftoimintojen so-





13.10.2005

pivuutta Helsingipuiston alueelle sekä kaavan toteuttamisen vaikutuksia alueen luonto-, virkistys- ja kulttuuriarvoihin, liikenteen toimivuuteen sekä kevyen liikenteen verkostoon.

### **Kaavan valmisteluun osallistuminen**

Osallistumis- ja arviointisuunnitelma ja suunnitelmaluonnos ovat esillä 24.10.–14.11.2005:

- kaupunkisuunnitteluvirastossa, Kansakoulukatu 3, 1. krs.
- Paloheinän ulkoilumajalla, Pakilantie 124
- Paloheinän kirjastossa, Paloheinäntie 22
- [www.hel.fi/ksv](http://www.hel.fi/ksv) (kohdassa "Nähtävänä nyt!").

Keskustelutilaisuus on ma 31.10. klo 18–20 Torpparinmäen ala-asteella, Ylä-Fallin tie 54. Kaavan valmistelija on paikalla tavattavissa klo 17.30 lähtien sekä kaupunkisuunnitteluvirastossa sopimuksen mukaan.

Osallistumis- ja arviointisuunnitelmasta sekä suunnitelmaluonnoksesta voi esittää mielipiteen viimeistään 14.11.2005 kirjallisesti osoitteeseen:

Kaupunkisuunnitteluvirasto, kirjaamo  
PL 2100, 00099 Helsingin kaupunki  
(käyntiosoite Kansakoulukatu 3)

tai faksi: 169 4445

tai sähköposti: [kaupunkisuunnittelu\(a\)hel.fi](mailto:kaupunkisuunnittelu(a)hel.fi)

Mielipiteensä voi esittää myös suullisesti kaavan valmistelijalle.

Viranomais- ja muu asiantuntijayhteistyö järjestetään erillisin neuvotteluin.

Suunnitelmaluonnoksen ja saadun palautteen pohjalta valmistellaan kaavaehdotus. Tavoitteena on, että asemakaavan muutos-

ehdotus esitellään kaupunkisuunnittelulautakunnalle joulukuussa 2005.

Lautakunnan puoltama ehdotus asetetaan julkisesti nähtäville ja siitä pyydetään viranomaisten lausunnot. Kaavaehdotuksesta voi tehdä muistutuksen nähtävilläoloaikana.

Tavoitteena on, että kaavaehdotus on kaupunginhallituksen ja kaupunginvaltuuston käsiteltävänä keväällä 2006.

### **Ketkä ovat osallisia**

Alueen suunnittelussa osallisia ovat:

- virkistysalueen käyttäjät
- alueen ja lähialueiden maanomistajat asukkaat, yritykset ja oppilaitokset
- Paloheinä-Torpparinmäen kaupunginosayhdistys, Torpparinmäen Pienkiinteistöomistajien yhdistys, Pakila-seura, Pakilan kiinteistöomistajain yhdistys
- Torpparinmäen koulun johtokunta, Torpparinmäen koulun ja nuorisotalon tuki Pönkkä ry.
- Helsinki City Golf ry, Suomen Golfliitto
- Suomen Latu, Helsingin Latu
- Helsingin luonnonsuojeluyhdistys, Uudenmaan ympäristönsuojelupiiri
- Keskuspuiston puolesta ry, Keskuspuisto-työryhmä
- Helsingin seudun liikunnanopettajat
- Sosiaaliviraston golfkerho
- Helsingin Yrittäjät
- kaupungin asiantuntijaviranomaiset: rakennusviraston katu- ja puisto-osasto, ympäristökeskus, kiinteistöviraston tonttiosasto, nuorisoasiainkeskus, liikuntavirasto, opetusvirasto, kaupunginmuseo, Helsingin Vesi
- muut asiantuntijaviranomaiset: Uudenmaan ympäristökeskus.





---

## Mistä saa tietoa

Suunnittelusta tiedotetaan

- kirjeillä naapureille
- Helsingin Uutiset -lehdessä
- [www.hel.fi/ksv](http://www.hel.fi/ksv) (kohdassa Nähtävänä nyt!)
- Helsingin kaavoituskatsauksessa.

Asemakaavaehdotuksen julkisesta nähtävilläolosta tiedotetaan kuulutuksella Helsingin kaupungin virallisissa tiedotuslehdissä (Helsingin Sanomat, HBL, Uutispäivä Demari, Kansan Uutiset ja Alueuutiset) sekä viraston Internet-sivuilla ([www.hel.fi/ksv](http://www.hel.fi/ksv)).

## Kaavaa valmistelee

maisema-arkkitehti Jyri Hirsimäki  
puhelin 169 4232  
sähköposti [jyri.hirsimaki\(a\)ksv.hel.fi](mailto:jyri.hirsimaki(a)ksv.hel.fi)

toimistopäällikkö Matti Eronen  
puhelin 169 4238  
sähköposti [matti.eronen\(a\)ksv.hel.fi](mailto:matti.eronen(a)ksv.hel.fi)

liikennesuunnittelija Jari Laaksonen  
puhelin 169 3526  
sähköposti [jari.laaksonen\(a\)ksv.hel.fi](mailto:jari.laaksonen(a)ksv.hel.fi)

DI Kaarina Laakso  
puhelin 169 4274  
sähköposti [kaarina.laakso\(a\)ksv.hel.fi](mailto:kaarina.laakso(a)ksv.hel.fi)

