



Ilmala

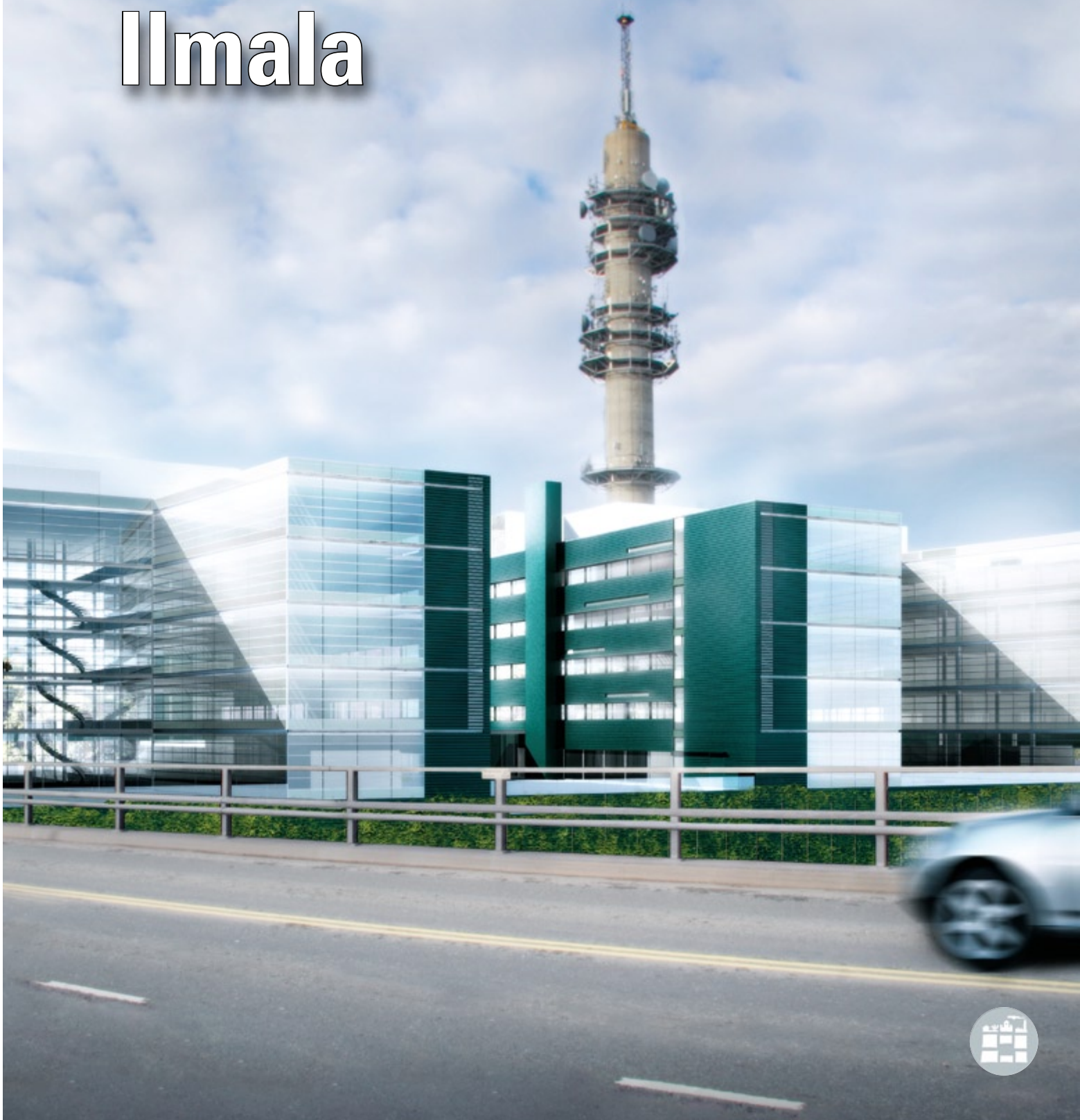




Foto: Arkkitehtitoimisto Huvila Oy



Foto: Arkkitehtitoimisto Vuorelma Arkkitehdit Oy



Foto: Arkkitehtitoimisto Huvila Oy

Ilmala

Ilmala håller på att utvecklas till ett stadsliknande media- och företagsverksamhetsområde och bostadsområde. Ilmala är beläget norr om Västra Böle, söder om Ilmala station. Området avgränsas i väster av Centralparken, i norr av Skogsbackavägen, i öster av Lokvägen och söder av Radiogatan. Områdets landskap karaktäriseras av de ståtliga vattenborgarna, och är känt som hemorten för Rundradion och MTV.

Planeringens målsättning

Framtidens Ilmala är ett stadsliknande media- och företagscentrum och bostadsområde. Ilmalas kollektivtrafiktjänster förbättras. Ändhållplatsen för den nya spårvägslinjen 9 placeras på Ilmala torg som byggs norr om Vattenborgarna, och där trafikförbindelserna sker vidare till Ilmala station och Norra Böle.

Rundradioområdet

Området kring Rundradion utvecklas som ett mediacentrum vars kärna utgörs av tomten som omfattar radions och televisionens basfunktioner. Vid områdets östra och norra kant placeras mediacentrets kontorsbyggnader, och vid den västra kanten bostadshus invid Radiogatan. Genom områdets östra del leds den nya Televisionsgatan från korsningen mellan Bölegatan och Radiogatan till det nya torget i Ilmala. Lokgatan flyttas från områdets sydöstra hörn till remsan invid järnvägsområdet. Mellan Televisionsgatan och järnvägen skapas en rad kontorskvarter som är anslutna till mediacentret och som avbryts av Televisionsplatsen och Studioplatsen. Mellan kvartersraden och banområdet skapas lokal huvudgata för lätt trafik. Områdets areal är ca 16 ha. Det färdiga området har uppskattningsvis 900 invånare och 7 000 arbetsplatser.

Forum Virium

I mediacentrumområdet invid Ilmala torg placeras utvecklingsprojektet Forum Virium Helsinki som berör innehåll och tjänster för digitala media, och som grundats av de största finska företagen inom branschen. Forum Viriums verksamhet är uppbyggd kring dragar- och partnerföretagens framtidsprojekt. Avsikten är att skapa ett kompetenscentrum som attraherar företag och produktutvecklingsenheter inom branschen, både från hemlandet och utlandet.

Ilmala torg

Ilmala torg utvecklas till ett hjärta för Ilmalaområdet och mediacentret. Ändhållplatserna för spårvagn 9 och busslinje 59 samt närheten till Ilmala station gör torget till en knutpunkt för den kollektiva trafiken. I mitten av torget har reserverats plats för en paviljong som kan användas som café och mediaverkstad. Mediaverkstaden har gestaltats som ett skyltfönster för områdets företag, där man t.ex. kan bekanta sig med nya populära spel, kortfilmer och tv-program samt få handledning i användningen av nyheter inom mediabranschen.

Områdena Helsingfors Vatten och Ilmalabrinken

Vattenborgarna bibehålls som landmärken i Ilmala, och Helsingfors Vatten fort-



Ilmala i siffror

	2006	plan
areal	26 ha	
våningsyta totalt	162 500 v-m ²	410 000 v-m ²
bostäder	–	62 000 v-m ²
kontorsutrymmen	162 500 v-m ²	348 000 v-m ²
invånare	–	1 500
arbetsplatser	4 400	11 500
byggnadsperiod	2007–2020	



Foto: © Arkkitehtitoimisto Larkas & Laine Oy

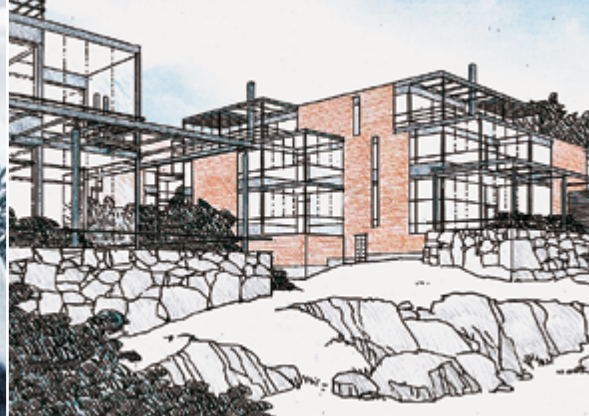


Foto: © Arkkitehtiryhmä A6 Oy



- 1 Rundradioområdet
- 2 Iso Paja
- 3 Televisionsgatans kontorskvarter
- 4 Forum Virium
- 5 Ilmala torg och Ilmalabrinkens kontorskvarter
- 6 Delgeneralplanens kontorskvarter i Mellersta Böle
- 7 Vattenborgarna
- 8 MTV Oy:s område
- 9 Flervåningshus med bostäder

sätter sin verksamhet i området. Norr om vattenborgarna placeras ett nytt tätbebyggt kontorskvarter. I de översta våningarna i husen som omger Ilmala torg kan också placeras urbana bostäder. Områdets areal är ca 6,5 ha. När området är färdigt finns där ca 3000 arbetsplatser.

MTV:s område

Vid den södra och vänstra kanten av MTV Oy:s område har man planerat bostadskvarter med utsikt mot Centralparken. I mitten av området byggs den nya Hallåmansgatan. MTV Oy fortsätter sin verksamhet i området och ersätter småningom sina gamla kontorsutrymmen med nya byggnader. Områdets areal är ca 4,3 ha. Det färdiga området har uppskattningsvis 650 invånare och 1 500 arbetsplatser.

Ilmala och Mellersta Böle

Mediaproduktionsområdet som utvecklas i Ilmala ansluts intimt till det nya identitetsmässigt karaktärsstarka centrumområdet i Mellersta Böle. Tillsammans skapar de i framtiden en enhetlig, kompakt stadsstruktur från Böle station ända till Ilmala station. De två nordligaste centrumfunktionskvarteren i Mellersta Böles delgeneralplan är belägna i Ilmala-området, det ena öster om Ilmala station och det andra i södra änden av Televisionsgatan. Kvarterens areal är ca 2 ha, och de omfattar tillsammans 30 000–50 000 v-m², ca 1 600 arbetsplatser.

Planeringssituation

Detaljplaneändringen för MTV Oy:s område har vunnit laga kraft 30.11.2005 och detaljplanen för Rundradioområdet 4.8.2006. Detaljplaneförslaget för Helsingfors Vatten och Ilmalabrinken har förordats av stadsplaneringnämnden 11.1.2007.

Områdena öster om Ilmala station och invid Iso Paja vid korsningen mellan Radiogatan och Televisionsgatan ingår i den delgeneralplan för Mellersta Böle som stadsfullmäktige godkände 14.6.2006.

Områdena utgör centrumfunktionsområden för vilka en detaljplan uppgörs ca år 2010.

Hösten 2006 uppgjordes en miljö- och belysningsplan för gator och öppna platser i Ilmala-området. Målsättningen med planen är att förbättra områdets offentliga miljö och ge riktlinjer för dess utbyggnad på lång sikt.

Förverkligande

Ilmala-området förverkligas stegvis på lång sikt. Byggandet av kontorsutrymmen har inletts hösten 2006 i Rundradioområdets kontorskvarter invid Televisionsvägen. Byggandet av Forum Virium Helsinkis kontorshus inleddes hösten 2007, och det beräknas stå färdigt år 2008. Byggandet av bostäder inleddes år 2007 både i bostadskvarteret invid Radiogatan och på MTV Oy:s område vid kanten av Centralparken. MTV Oy:s område utbyggs stegvis så att MTV Oy:s kullislager rivs ner för att ge plats åt Hallåmansgatan och bostadsbyggandet. I övrigt fortsätter MTV Oy tills vidare sin verksamhet i gamla utrymmen som småningom ersätts med nybyggen.

Historia

Sitt namn har Ilmala fått av den meteorologiska stationen och observatoriet som byggdes 1910 på den plats där de nuvarande vattentornen är belägna. Den första vattenborgen byggdes 1959 och den andra 1967. Rundradions verksamhet startade i Böle redan på 1920-talet. Den äldsta byggnaden i området är Gamla Sändningscentralen från år 1927. På området finns byggnader från alla årtionden sedan 1920-talet. Den mest betydelsefulla är Rundradions huvudbyggnad, Iso Paja, som ligger vid änden av Radiogatan. Helsingfors högsta byggnadskonstruktion är TV-tornet från år 1978 som syns på flera kilometers avstånd. MTV Oy har fungerat i Böle sedan slutet av 1960-talet. Dess byggnader har uppförts i tre steg under perioden 1967–82.

Stadsplaneringskontoret

PB 2100 (Folkskolegatan 3)
00099 HELSINGFORS STAD

Telefon: (09) 310 1673

E-post: kaupunkisuunnittelu@hel.fi

Internet: www.hel.fi/ksv

Böle-projektet:

Timo Lepistö,
projektchef, arkitekt, (09) 310 37232

Ritva Luoto,
arkitekt, (09) 310 37294

Teo Tammivuori,
arkitekt, (09) 310 37202

Kalevi Wahlsten,
diplomingenjör, trafik, (09) 310 37127

Peik Salonen,
ingenjör, samhällsteknik, (09) 310 37248

