



Helsingin kaupunki

# TALOUDEN JA TOIMINNAN SEURANTARAPORTTI 1/2005



# HELSINGIN TALOUDEN JA TOIMINNAN SEURANTARAPORTTI 1/2005

Toukokuu 2005

## Sisältö

Helsingin väestökehitys vuonna 2004	2
Helsingin väestökehitys ensimmäisellä neljänneksellä 2005	3
Työllisyys Helsingissä vuonna 2004	4
Työllisyys Helsingissä vuoden 2005 maaliskuussa	4
Rakentaminen Helsingissä vuonna 2004	6
Rakentaminen Helsingissä ensimmäisellä neljänneksellä 2005	7
Konkurssit vuonna 2004 ja tammi-helmikuussa 2005	8
Kaupungin palveluksessa oleva henkilöstö	9
Talousarvion toteutumisennuste 2005	
Tuloslaskelma	10
Rahoituslaskelma	10
Verotulot	10
Maksuvalmius	14
Ottolainat	15
Antolainat	16
Organisaatiokomitean esitysten mukaisten muutosten vaikutukset	17
Talousarvion toteutumisennuste toimialoittain	
Kaupunginjohtajan toimiala	21
Kaupunkisuunnittelu- ja kiinteistötoimi	26
Sivistys- ja henkilöstötoimi	27
Rakennus- ja ympäristötoimi	29
Sosiaali- ja terveystoimi	35
Investoinnit	40
Sitovat toiminnalliset tavoitteet (liite 1)	41
Muut toiminnalliset tavoitteet (liite 2)	45
Kaupunginjohtajan ja apulaiskaupunginjohtajien toimialojen virastot ja kunnalliset liikelaitokset (liite 3)	53

Toimittajat: Janne Rönkkö (talousarvio)  
Riitta Kivinen

Kansi: Arabianranta  
Näkymä taideteollisuuskeskukseen 8.3.2005  
- Taideteollinen korkeakoulu, Media-keskus Lume  
- Stadia, AV - ammattikoulu  
- Portaali, Wärtsilä  
Foto: Jussi Kautto, talous- ja suunnittelukeskus

Jakelu Riitta Kivinen, puh. 169 2393  
riitta.kivinen@hel.fi

Internet www.hel.fi  
ISSN 1456-0720

## Helsingin väestökehitys vuonna 2004

Helsingin väestö väheni 284 asukkaalla vuoden 2004 aikana ja vuodenvaihteen 2004/2005 asukasluku oli 559 046. Edellisenä vuonna väestön määrä väheni 386 henkeä. Luonnollinen väestönkasvu (syntyneiden ja kuolleiden erotus) kasvatti väkilukua noin 1 100 hengellä, mutta muuttotappio oli 1 400 henkeä. Koko Helsingin seudulla väestö kasvoi 7 900 asukkaalla ja seudun väkiluku oli vuodenvaihteessa 1 240 482 henkeä. Kotimainen muuttotappio supistui viime vuodesta ja oli noin 2 000 henkeä. Sen sijaan muuttovoitto ulkomailta, noin 600 henkeä, on edellisvuotta huomattavasti pienempi. Se johtuu ulkomaille muuttojen reilusta lisääntymisestä. Ulkomaille muuttojen lukumäärään sisältyy nimittäin myös aikaisempien vuosien muuttoa. Tämän vuoden vaalien äänioikeuksia tarkistettaessa on käynyt ilmi, että osa maasta poistuneista oli jättänyt muuttoilmoituksensa tekemättä joko tänä vuonna tai aiemmin.

Espoon väkiluku kasvoi 3 200 ja Vantaan väkiluku 1 400 hengellä. Muualla Helsingin seudulla kasvoivat viime vuonna eniten Kirkkonummi noin 1 100 hengellä ja Nurmijärvi 650 hengellä.

Päivähoitoikäisten 0-6-vuotiaiden määrä väheni edelleen 585 hengellä, peruskouluikäisten 7-15-vuotiaiden määrän kasvu kääntyi laskuun, ja ala-asteikäisten 7-12-vuotiaiden määrä väheni jo yli 700 hengellä. Yli 65-vuotiaiden määrä kasvoi yhteensä yli 1 000 hengellä, yli 75-vuotiaita oli 570 enemmän, mutta yli 85-vuotiaita oli 140 edellisvuotta vähemmän.

### Väestön äidinkieli ja kansalaisuus

Helsingin väestöstä suomenkielisiä oli 484 771 eli 86,7 %, ruotsinkielisiä 34 871 eli 6,2 % ja muunkielisiä 39 450 eli 7,0 %. Suomenkielisten määrä väheni vuonna 2004 noin 1 800 hengellä, ruotsinkielisten määrä väheni 245 hengellä ja vieraskielisten määrä taas kasvoi 1 738 hengellä. Vieraskielisistä suurimmat ryhmät olivat venäjä (9 772), somali (4 449) ja viro (4 261). Ulkomaan kansalaisten määrä oli 29 186 eli 5,2 % väestöstä ja vuoden 2004 aikana määrä väheni 440 hengellä. Kun mukaan lasketaan myös ulkomailta syntyneet Suomen kansalaiset, ulkomaalaistaustaisten määrä oli 44 398 henkeä eli 7,9 % väestöstä. Ulkomaalais-taustaisten määrä kasvoi 1 200 hengellä vuonna 2004.

### Muuttoliike

Helsinki alkoi kasvaa nopeasti 1990-luvun alussa ja Helsingin muuttovoitto oli korkein vuonna 1995, yli 7 500 henkeä, joista yli 6 000 kotimaasta. Ulkomainen muuttovoitto oli korkeimmillaan vuosina 1991-93, keskimäärin 2 700 henkeä. Viime vuosikymmenen puolivälin jälkeen ulkomainen muuttovoitto on vaihdellut vuosittain, osittain johtuen poismuuttaneiden kirjaamisviipeestä. Helsingin saama kotimainen muuttovoitto on tasaisesti laskenut ja kääntyi muuttotappioksi vuonna 2002. Tähän on toisaalta syynä lisääntynyt poismuutto Helsingistä seudun muihin kuntiin sekä vähentynyt muuttovoitto Uudenmaan ulkopuolelta. Seudun työmarkkina-alueen vetovoima vähentyi työpaikkojen määrän kääntymistä laskuun vuoden 2002 aikana.

Perheiden muuttotappio lisääntyy edelleen. Viime vuonna 0-6-vuotiaiden muuttotappio oli yli 1 400 henkeä. Myös koko Helsingin seutu kokee muuttotappiota alle kouluikäisistä lapsista muualle Suomeen. Muuttajat suuntaavat etenkin lähikuntiin ja Etelä-Suomen muihin kasvu-keskuksiin. Siten Helsingin asunto- ja työmarkkina-alue laajenee.

Koska Helsinkiin muuttajat koostuvat valtaosin nuorista 18-29-vuotiaista aikuisista, tulijoiden koulutustaso on alempi kuin poismuuttajien, jotka ovat jonkin verran vanhempia. Vuonna 2004 Helsingissä oli korkea-asteen tutkinnon suorittaneita 25-64-vuotiaista 41,6 %, Espoossa 50,8 % ja Vantaalla 34,4 %.

## Väestökehitys alueittain vuonna 2004

Väkiluku kasvoi vuonna 2004 eniten Itäisessä suurpiirissä, 971 hengellä. Peruspiireistä suurin väestönkasvu oli Vuosaassa, 1 000 asukasta. Malminkasvu oli myös lähes 650. Osaluokista eniten kasvoi Aurinkolahti, 800 hengellä. Väestö väheni Läntisessä suurpiirissä noin 1 000 henkeä.

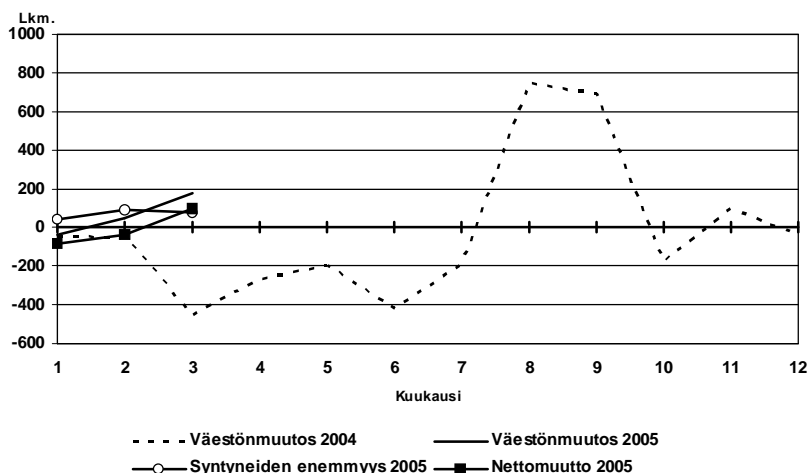
Alle kouluikäisten lasten määrät laskivat Eteläistä (+7) ja Keskiä (+5) suurpiiriä lukuun ottamatta muissa suurpiireissä. Eniten laskua tapahtui Läntisessä suurpiirissä, 272 henkeä. Peruspiireistä päivähoitoikäisten määrä kasvoi eniten Malmilla (+80) ja Vanhakaupungissa (+79). Viime vuoden aikana väheni yli 100 lasta Kaarelan peruspiirissä. Alakouluikäisten määrät vähenivät eniten Koillisessa (-194), Itäisessä ja Kaakkoisessa suurpiirissä. 13-15-vuotiaiden määrä kasvoi eniten Itäisessä ja Koillisessa suurpiirissä.

Yli 75-vuotiaiden määrä kasvoi eniten Itäisessä suurpiirissä, 350 henkeä ja väheni noin 20 hengellä Eteläisessä ja Keskiä suurpiirissä. Peruspiireistä eniten kasvoivat Vuosaari, Mellunkylä ja Malmi.

## Helsingin väestökehitys ensimmäisellä neljänneksellä 2005

Vuodenvaihteessa 2004/2005 Helsingissä asui vakituisesti 559 046 asukasta. Vuoden 2005 maaliskuun loppuun mennessä on asukasmäärä ennakkotietojen mukaan lisääntynyt 185 henkeä. Edellisen vuoden maaliskuuhun verrattuna lisäys on selvästi suurempi, sillä silloin kirjattiin 520 hengen tappio. Syntyneiden määrä on edellisvuotta hieman alhaisempi, mutta kuolleiden määrä on suunnilleen sama, joten syntyneiden enemmisyys on pienempi kuin viime vuoden vastaavana aikana. Varsinkin kaupungin sisäisiä muuttoja, mutta myös kaupunkiin muuttoja on kirjattu enemmän tammi-maaliskuussa 2005 kuin tammi-maaliskuussa vuosi sitten. Helsingistä poismuuttojen määrä sen sijaan on aikaisempaa pienempi. Kotimaasta tulleita on ollut selvästi enemmän ja muualle Suomeen on muutettu vähemmän kuin vuotta aiemmin. Näin ollen kotimainen muuttotappio oli edellisvuotta pienempi. Koska ulkomailta tuloja kirjattiin enemmän ja ulkomaille muuttoja vähemmän kuin vuosi sitten tammi-maaliskuussa, ulkomainen muuttovoitto oli edellisvuotta reilusti suurempi. Kokonaisuudessaan Helsingin nettomuutto oli vain 24 henkeä tappiolla.

Kuva 1 Ennakkotiedot vuosien 2004 ja 2005 väestönmuutosten kertymästä 31.3.2005



## Työllisyys Helsingissä vuonna 2004

Vuoden 2004 aikana Helsingin työttömyys lisääntyi keskimäärin kolmella prosentilla edellisestä vuodesta. Alkuvuodesta kasvu oli suurempaa, mutta rauhoittui loppuvuotta kohden. Joulukuussa 2004 työttömien määrä kääntyi hienoiseen laskuun kolmen vuoden nousun jälkeen. Helsingin työttömyysaste pysytteli vuoden 2004 lopussa edellisvuoden tasolla, eli 9,4 %:ssa.

Pitkäaikaistyöttömien määrässä kohentunut työllisyystilanne ei näkynyt; keskimäärin heidän määränsä lisääntyi viidellä prosentilla edellisvuodesta. Vuoden loppua kohden pitkäaikaistyöttömien määrän kasvu kiihtyi ja joulukuussa 2004 heitä oli seitsemän prosenttia edellisvuoden loppua enemmän. Pitkäaikaistyöttömien osuus kaikista työttömistä on lähes kolmannes.

Alle 25-vuotiaiden työttömyys kasvoi vuonna 2004 keskimäärin alle prosentin edellisvuodesta ja tilanne parani loppuvuotta kohden. Vuoden lopussa heitä oli 2 200. Nuorisotyöttömyyden osalta vuosi 2004 oli huomattavasti parempi kuin kaksi aiempaa vuotta. Sen sijaan yli 50-vuotiaiden työttömien määrässä ei näkynyt merkkejä paremmasta. Vuoden lopussa heitä oli runas viisi prosenttia edellisvuotta enemmän. Kolmannes kaikista työttömistä on yli 50-vuotiaita.

Työvoimatoimistoon ilmoitettujen avoimien työpaikkojen määrä kasvoi keskimäärin seitsemällä prosentilla vuonna 2004. Eniten avoimia työpaikkoja oli palvelutyössä, terveydenhuolto- ja sosiaalialalla sekä kaupallisessa työssä.

## Työllisyys Helsingissä vuoden 2005 maaliskuussa

Helsingin työttömyysaste maaliskuun lopussa 2005 oli työministeriön mukaan 8,9 %, vuotta aiemmin työttömyysaste oli 9,2 %. Maaliskuussa 2005 Uudenmaan TE-keskuksen alueen työttömyysaste oli 7,7 % ja koko maan 11 %.

Työttömiä työnhakijoita oli Helsingissä 27 183, mikä on 1 030 henkilöä vähemmän kuin edellisvuonna. Miesten työttömyys väheni neljä prosenttia ja naisten kolme. Yli 50-vuotiaita työttömiä oli maaliskuun lopussa 9 263, alle 25-vuotiaita 1 962, joista alle 20-vuotiaita 333 ja kansallisuudeltaan muita kuin suomalaisia oli työttömänä 3 088. Nuorten alle 25-vuotiaiden työttömien määrä pieneni 11 %:lla vuoden takaisesta. Ikääntyneiden työttömyys lisääntyi 1,4 % edellisen vuoden maaliskuusta ja ulkomaalaisten työttömien määrä väheni kolme prosenttia. Pitkäaikaistyöttömien määrä lisääntyi 2,6 % ollen maaliskuun lopussa 8 918. Vajaakuntoisia henkilöitä oli työttöminä 2 942, mikä oli kolme prosenttia vähemmän kuin vuosi sitten.

Ammattiryhmittäin työttömien määrä väheni vuoden takaiseen verrattuna eniten teollisessa ja kaupallisessa työssä. Työttömyyden kesto oli Helsingin työvoimatoimiston alueella maaliskuussa 2005 keskimäärin 56 viikkoa, mikä oli kaksi viikkoa enemmän kuin edellisvuoden maaliskuussa. Koko maassa työttömyyden keskimääräinen kesto oli seitsemän viikkoa lyhyempi kuin Helsingissä.

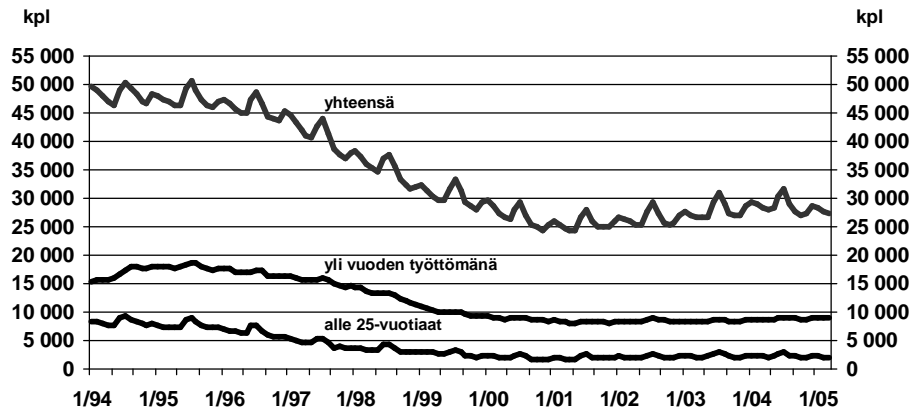
Helsingissä oli työministeriön työnvälitystilaston mukaan maaliskuun lopussa avoimena 4 421 työpaikkaa, 23 % enemmän kuin vuosi sitten.

Taulukko 1 Työttömät työnhakijat ja avoimet työpaikat (ml henkilökohtaisesti lomautetut)

vuosi kuukausi	työttömyys- aste, %	työttömiä yhteensä	yli vuoden työttömänä	alle 25-vuotiaat	avoimet työpaikat
1993	16,7	45 414	10 714	8 302	524
1994	17,8	48 332	16 767	8 258	603
1995	18,2	47 531	17 972	7 714	734
1996	17,5	45 771	16 975	6 500	1 026
1997	15,4	40 944	15 373	4 520	1 547
1998	13,1	32 119	13 032	3 447	2 739
1999	11,0	30 480	10 003	2 701	1 759
2000	9,2	26 910	8 860	2 086	2 452
2001	8,6	25 495	8 271	1 975	2 792
2002	8,7	26 483	8 520	2 144	2 968
2003	9,0	27 859	8 426	2 308	2 844
<b>2004</b>					
I	9,6	29 357	8 640	2 427	3 200
II	9,4	28 855	8 553	2 329	3 718
III	9,2	28 213	8 696	2 208	3 595
IV	9,1	27 896	8 657	2 132	3 567
V	9,3	28 390	8 698	2 230	3 046
VI	9,9	30 343	9 025	2 710	1 978
VII	10,3	31 673	9 142	2 958	2 578
VIII	9,5	29 051	9 143	2 399	3 101
IX	9,0	27 582	9 043	2 196	3 182
X	8,9	27 151	8 727	2 084	2 911
XI	9,0	27 334	8 817	2 050	2 860
XII	9,4	28 633	9 119	2 198	2 786
<b>2005</b>					
I	9,3	28 406	9 073	2 284	5 107
II	9,2	27 809	8 959	2 054	4 828
III	8,9	27 183	8 918	1 962	4 421

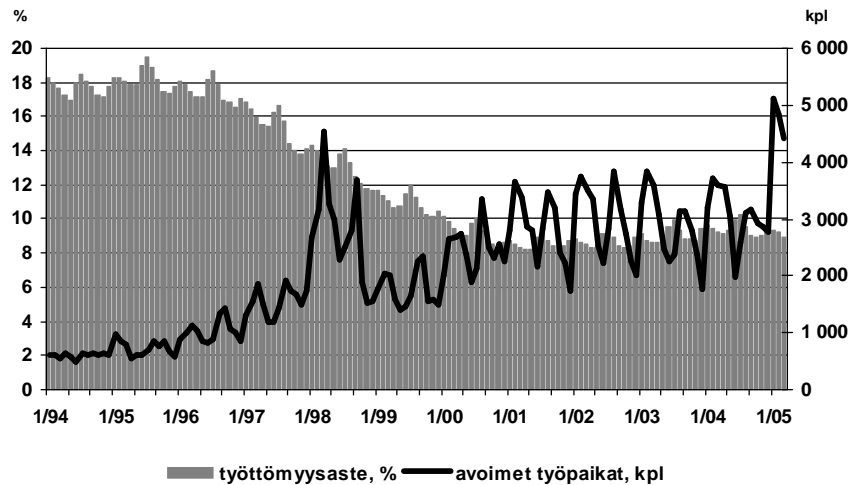
Lähde: TM,työnvälitystilasto

Kuva 2 Työttömien, yli vuoden työttömänä olleiden ja alle 25-vuotiaiden työttömien määrän kehitys Helsingissä 31.3.2005



Lähde: TM,työnvälitystilasto

Kuva 3 Avoimet työpaikat/työttömyysaste Helsingissä 31.3.2005



Lähde: TM,työnvälitystilasto

## Rakentaminen Helsingissä 2004

Toimitilarakentaminen väheni edelleen Helsingissä vuonna 2004. Vuonna 2004 myönnettiin toimitilarakentamiseen rakennuslupia 16 % vähemmän kuin vuonna 2003. Toimitilarakentamisen jo vuonna 2003 Helsingissä alkanut hiljeneminen on nähtävissä myös sekä uusien toimitilojen rakennustöiden aloitusten että rakenteilla olleen toimitilan määrän vähentymisenä. Toimitilarakentamisen hiljenemiseen vaikuttaa erityisesti liike- ja toimistorakentamisen vähentyminen – onhan liike- ja toimistorakentamisen osuus yleensä vähintään puolet koko toimitilarakentamisesta.

Asuinrakentamiseen myönnettyjen lupien määrä kasvoi viime vuonna 16 %. Myönnettyillä luvilla on mahdollista rakentaa 3 539 asuntoa. Myönnettyjen lupien kasvu ei ole kuitenkaan vielä näkyvässä käynnistyneen tai rakenteilla olleen asuntotuotannon vilkastumisena - sekä viime vuonna aloitettujen että vuoden lopussa rakenteilla olleiden asuntojen määrä on pysynyt suunnilleen edellisvuoden tasolla.

### Valmistunut asuntotuotanto

Uusia asuntoja viime vuonna valmistui 3 134, joka on vajaa 700 asuntoa vähemmän kuin 2000-luvun keskimääräinen uusien asuntojen vuosituotanto Helsingissä.

Valmistuneesta tuotannosta oli omistusasuntoja 61 %, vuokra-asuntoja 29 % ja asumisoikeusasuntoja 10 %. Omistusasuntojen osuus vuosituotannosta on ollut yhtä korkea viimeksi 1980-luvun puolivälissä, joskin viime vuosina omistusasuntoja on ollut kuitenkin vähintään puolet valmistuneista asunnoista.

Valmistuneen tuotannon huoneistotyyppijakauma ei ole viime vuosina olennaisesti muuttunut. Kaksio on ollut yleisin huoneistotyyppi – kaksioita valmistuneista asunnoista oli viime vuonna 37 %. Yksioitä kokonaistuotannosta oli 13 % ja neljän huoneen ja keittiön tai sitä suurempia perheasuntoja 23 %. Asuntojen keskikoko oli 70 m<sup>2</sup>.

Vapaaarahoitteisten asuntojen keskikoko ja huoneluku on arava- ja korkotukilainoitettuihin asuntoihin verrattuna selvästi suurempi. Vapaaarahoitteisten asuntojen keskikoko oli viime vuonna 78 m<sup>2</sup>, mutta arava- ja korkotukilainoitettujen asuntojen vain 60 m<sup>2</sup>. Valtion tukema tuotanto painottuu pieniin asuntoihin – yksiöihin ja kaksioihin, joita oli 60 % kaikista valtion lainoittamista asunnoista. Vapaaarahoitteisessa tuotannosta yksiöiden ja kaksioiden osuus oli 42 %.

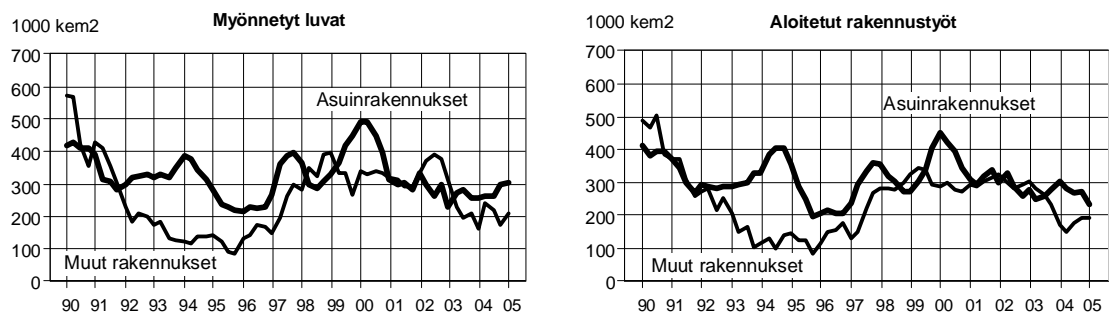
## Rakentaminen Helsingissä ensimmäisellä neljänneksellä 2005

Helsingissä on kuluvan vuoden ensimmäisellä neljänneksellä myönnetty rakennuslupia 59 enemmän kuin viime vuonna vastaavana aikana. Myönnettyjen lupien kasvu ei kuitenkaan vielä näy käynnistyneen tai rakenteilla olevan tuotannon vilkastumisena, sillä aloitettujen rakennustöiden määrä väheni 33 % ja rakenteilla oleva tuotanto neljä prosenttia vuoden 2004 tammi-maaliskuuhun verrattuna.

Vuoden 2005 tammi-maaliskuussa myönnettiin Helsingissä rakennuslupia 112 000 k-m<sup>2</sup>, josta toimitilarakentamisen osuus oli 61 000 k-m<sup>2</sup>. Toimitilarakentamiseen myönnettyjen lupien kerrosala kasvoi 36 000 k-m<sup>2</sup> viime vuoden ensimmäisestä neljänneksestä, joskin tähän vaikuttaa se, että toimitilarakentamiseen myönnettiin vuonna 2004 lupia selvästi keskimääräistä vähemmän. Vuoden ensimmäisellä neljänneksellä on erityisesti liike- ja toimistorakentaminen vilkastunut, sillä liike- ja toimistorakentamiseen myönnettyjen lupien samoin kuin aloitettujen ja rakenteilla olevien liike- ja toimistorakennusten määrä on kasvanut selvästi viime vuoden ensimmäisestä neljänneksestä.

Asuinrakentamiseen myönnettyjen lupien kerrosala kasvoi viimevuotiseen verrattuna 12 %. Lupia myönnettiin 508 asunnon rakentamiseen. Toisaalta uusia asuinrakennustöitä käynnistettiin 52 % vähemmän kuin vuoden 2004 ensimmäisellä neljänneksellä. Asuntoja alkuvuodesta käynnistetyissä kohteissa oli 415. Uusia asuntoja valmistui 602, niistä oli omistusasuntoja 508 ja vuokra-asuntoja 94. Erittäin poikkeuksellisesti valtion tuella rakennettuja asuntoja ei valmistunut ensimmäisen vuosineljänneksen aikana ollenkaan.

Kuva 4 Rakennusluvan saaneiden ja aloitettujen rakennusten liukuva vuosisumma I/1990-I/2005



## Konkurssit vuonna 2004 ja tammi-helmikuussa 2005

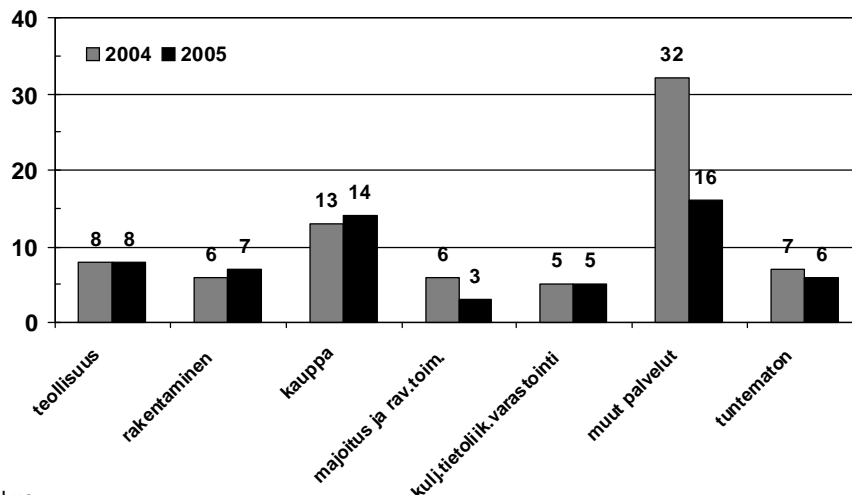
Vuonna 2004 pantiin Helsingissä vireille yhteensä 443 konkurssia ja tätä kautta uhanalaiseksi joutui 1 580 henkilön työpaikka. Konkurssien määrä laski kolmanneksella edellisestä vuodesta ja uhanalaisten työpaikkojen määrä peräti 44 %:lla. Sekä määrällisesti että työpaikkoina laskettuna Helsingin kehitys oli huomattavasti koko maata valoisampi, sillä koko maassa konkurssien määrä väheni 12 % ja uhanalaisten työpaikkojen 17 %. Vuodesta 2003 vuoteen 2004 Helsingin osuus kaikista maan konkurseista sekä uhanalaisista työpaikoista laski noin neljäsosasta alle viidesosaan.

Muiden palvelujen osuus konkurseista oli 35 % ja kaupan osuus 20 %. Palvelujen osuus uhanalaisista työpaikoista oli 36 % (562 henkilöä) ja kaupan 21 % (338 henkilöä). Suhteellisesti eniten uhanalaisten työpaikkojen määrä väheni edellisestä vuodesta teollisuudessa, missä lasku oli 62 %. Rakennustoiminnassa, kuljetuksessa ja tietoliikenteessä sekä muissa palveluissa vähennys vaihteli 45-49 %:n välillä. Kaupan toimialalla lasku oli 37 % sekä majoitus- ja ravitsemissektorilla 11 %.

Tammi-helmikuussa 2005 pantiin Tilastokeskuksen tietojen mukaan Helsingissä vireille 59 konkurssia, mikä oli 18 eli 23 % vähemmän kuin vuotta aiemmin vastaavana ajanjaksona. Vastaavasti koko maassa konkurssien määrä väheni vain kahdella prosentilla. Konkurssien määrän vähenemisestä huolimatta uhanalaisten työpaikkojen määrä lisääntyi Helsingissä edellisestä vuodesta. Kuluvan vuoden kahden ensimmäisen kuukauden aikana joutui uhanalaisiksi 311 työpaikkaa, mikä oli 20 % (52 työpaikkaa) enemmän kuin vuotta aiemmin. Samaan aikaan koko maassa uhanalaisten työpaikkojen määrä väheni viidellä prosentilla. Helsingiläisten yritysten osuus kaikista maan konkurseista oli 14 % ja uhanalaisista työpaikoista 17 %.

Konkurssien määrä väheni muiden palvelujen alalla puoleen edellisestä vuodesta samaan aikaan uhanalaisten työpaikkojen määrän kuitenkin noustessa alalla 12 %. Myös majoitus- ja ravitsemistoiminnassa konkurssien määrä puolittui ja uhanalaisten työpaikkojen määrä laski 29 %. Muilla aloilla konkurseja tehtiin määrällisesti lähes edellisvuoden tasossa. Uhanalaisten työpaikkojen määrä laski kuljetuksessa ja tietoliikenteessä 61 %, mutta lisääntyi kaupan ja teollisuuden aloilla 63-68 %. Rakennusalalla lisäys jäi kuuteen prosenttiin. Eniten uhanalaisiksi joutuneita työpaikkoja oli muissa palveluissa (106 kpl) ja teollisuudessa (96 kpl).

Kuva 5 Vireille pannut konkurssit toimialoittain Helsingissä tammi-helmikuussa 2004 ja 2005



## Kaupungin palveluksessa oleva henkilöstö

Kaupungin palveluksessa oli maaliskuun 2005 lopussa 37 836 päätoimista henkilöä (ilman työllistettyjä), joista vakinaisia oli 31 318 (näistä tuntipalkkaisia 2 345) ja määräaikaisia 6 518 (näistä tuntipalkkaisia 148). Työllistämistuella palkattuja henkilöitä oli maaliskuun lopussa 1 174, mikä on 513 enemmän kuin vastaavana ajanjaksona viime vuonna. Edellisen vuoden vastaavaan ajanjaksoon verrattuna on henkilöstön määrä 1 403 pienempi, mikä johtuu pääosin HKL:n bussiliikenteen siirtymisestä pois kaupungin organisaatiosta. Yhteensä henkilöitä siirtyi noin 1 000. Vuoden 2005 maaliskuun loppuun mennessä on palkkoja (ilman työllistettyjen palkkoja) maksettu 247,5 milj. euroa.

Taulukko 2 Kaupungin palveluksessa olevan päätoimisen henkilöstön määrän muutos

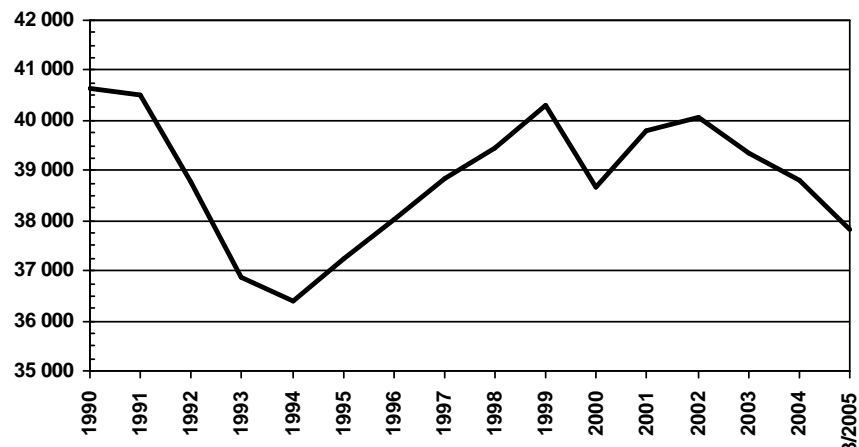
	Henkilöstö Vakinainen		Henkilöstö Määräaikainen		Henkilöstö Tuntipalkkainen		Koko Henkilöstö	
	12/2004	3/2005	12/2004	3/2005	12/2004	3/2005	12/2004	3/2005
Kaupunginjohtajan toimiala <sup>1)</sup>	2 140	2 251	116	101	517	481	2 773	2 833
Kaupunkisuunnittelu- ja kiinteistötoimi <sup>2)</sup>	721	812	24	28	39	39	784	879
Sivistys- ja henkilöstötoimi <sup>1)</sup>	6 389	6 347	2 263	2 293	343	332	8 995	8 972
Rakennus- ja ympäristötoimi <sup>2)</sup>	4 046	4 137	188	170	1 624	1 526	5 858	5 833
Sosiaali- ja terveystoimi <sup>1)2)</sup>	15 351	15 426	3 928	3 778	115	115	19 394	19 319
<b>YHTEENSÄ</b>	<b>28 647</b>	<b>28 973</b>	<b>6 519</b>	<b>6 370</b>	<b>2 638</b>	<b>2 493</b>	<b>37 804</b>	<b>37 836</b>

<sup>1)</sup> Talous- ja suunnittelukeskuksen perustaminen 1.1.2004: tehtäväsiirrot eri virastoista, holhoustoimen edunvalvontatoimiston siirto kaupunginkansliaan sosiaali- ja terveystoimesta ja kaupunginkanslian henkilöstöosaston siirto henkilöstökeskukseen kaupunginjohtajan toimialalta

<sup>2)</sup> Kiinteistöviraston tilakeskuksen perustaminen 1.1.2005: tehtäväsiirrot sosiaali- ja terveystoimesta

<sup>3)</sup> HKL:n bussiliikenteen siirtyminen pois kaupungin organisaatiosta

Kuva 6 Kaupungin henkilöstömäärän kehitys, ilman työllistettyjä



## **Vuoden 2005 talousarvion toteutumisennuste**

### **Tuloslaskelma**

Vuoden 2005 tuloslaskelman toimintakate, joka kuvaa käyttötalouden toteutumista, on toteutumassa 41,7 milj. euroa talousarviota heikompana. Toimintamenojen arvioidaan ylittyvän 38,6 milj. euroa ja toimintatulojen alittavan 3,0 milj. euroa. Sosiaali- ja terveystoimen menojen ylitysennuste on yhteensä 70,8 milj. euroa. Sosiaaliviraston ennakoitu osuus menojen ylityksestä on 16,2 milj. euroa, terveyskeskuksen oman toiminnan osuus 9,9 milj. euroa ja HUSin osuus 47,4 milj. euroa. HUS:lle on jo myönnetty 16,7 milj. euron ylitysoikeus sekä osoitettu 25 milj. euroa kaupunginhallituksen käyttövaroista hoitotakuuta varten. Nämä huomioon ottaen ylitys on 5,7 milj. euroa.

Vuosikatteen arvioidaan olevan 17,1 milj. euroa, mikä on 31,7 milj. euroa talousarviota heikompi. Verotulot toteutuvat noin 16,5 milj. euroa talousarviota heikompana. Kunnallisveroja arvioidaan kertyvän 1 698,6 milj. euroa eli talousarvion mukaisesti. Yhteisöveroja kertyy 207,5 milj. euroa eli 16,5 milj. euroa talousarviota vähemmän. Vuonna 2004 yhteisöverotulot olivat 211,3 milj. euroa. Valtionosuuksia arvioidaan kertyvän 130,0 milj. euroa, 20,0 milj. euroa talousarviota enemmän. Rahoitustulojen ja menojen nettovaikutuksen ennakoitaan olevan 6,5 milj. euroa talousarviota parempi johtuen lähinnä alhaisesta korkotasosta. Tilikauden tulos on ennusteen mukaan 116,5 milj. euroa alijäämäinen eli 34,0 milj. euroa talousarviota huonompi. Satunnaisten tulojen arvioidaan olevan 50,3 milj. euroa eli 0,3 milj. euroa talousarviota heikompi.

### **Rahoituslaskelma**

Rahoituslaskelmaennusteen mukaan toimintapääoma heikkenee 92,2 milj. eurolla, mikä on 67,3 milj. euroa talousarviota vähemmän, mikä johtuu pääosin 100,0 milj. euron siirrosta Helsingin Energian edellisten tilikausien ylijäämästä kaupungin omaan pääomaan.

Talousarvion mukainen tuloslaskelmaennuste (ilman liikelaitoksia ja rahastoja) on esitetty taulukossa 3 ja rahoituslaskelmaennuste taulukossa 4. Kaupunginjohtajan toimialaan kuuluvien liikelaitosten tulos- ja rahoituslaskelmaennusteet on esitetty taulukoissa 10-12 ja rakennus- ja ympäristötoimeen kuuluvien liikelaitosten tulos- ja rahoituslaskelmaennusteet taulukoissa 16-18.

Talousarviomäärärahat sisältävät kaupunginvaltuuston hyväksymät määrärahasiirrot ja -muutokset. Ennusteet sisältävät kaupungin sisäiset tulot ja menot. Ennusteet on laadittu maaliskuun 2005 tietojen perusteella.

### **Verotulot**

Taulukossa 5 esitetään kumulatiivinen vuoden 2005 kunnallisveroennakoiden ja yhteisöveroennakoiden kertymä edelliseen vuoteen verrattuna. Tämä ei kuvaa suoraan vuodelle 2005 kirjattavien verotulojen määrää, koska verotulot kirjataan tilitysten mukaisesti. Vuoden verotulojen kokonaismäärään vaikuttavat myös edellisiltä ja tulevilta vuosilta kertyvät ja palautettavat verot.

Taulukko 3

	Tuloslaskelmaennuste			
	Tilinpäätös	Talousarvio	Ennuste	Erutus
	2004	2005	2005	TA/ennuste
	milj. €	milj. €	milj. €	milj. €
<b>Toimintatulot</b>				
Myyntitulot	171,2	193,3	194,8	1,5
Maksutulot	123,6	124,5	130,3	5,8
Tuet ja avustukset	38,0	33,6	29,4	-4,2
Vuokratulot	454,9	477,2	475,6	-1,6
Muut toimintatulot	27,6	28,8	25,6	-3,2
<b>Toimintatulot yhteensä</b>	<b>815,3</b>	<b>857,4</b>	<b>855,7</b>	<b>-1,6</b>
Valmistus omaan käyttöön	85,4	80,0	78,6	-1,4
<b>Yhteensä</b>	<b>900,7</b>	<b>937,4</b>	<b>934,4</b>	<b>-3,0</b>
<b>Toimintamenot</b>				
Palkat	-881,8	-941,1	-931,3	9,8
Henkilöstösivumenot	-299,8	-335,4	-333,0	2,3
Palvelujen ostot	-989,3	-1 009,1	-1 100,7	-91,6
Aineet ja tarvikkeet	-126,3	-128,3	-130,1	-1,8
Avustukset	-317,6	-316,9	-312,3	4,6
Vuokrat	-333,4	-355,0	-356,1	-1,0
Muut menot	-11,6	-63,3	-24,2	39,1
<b>Toimintamenot yhteensä</b>	<b>-2 959,7</b>	<b>-3 149,1</b>	<b>-3 187,8</b>	<b>-38,6</b>
<b>Toimintakate</b>	<b>-2 059,0</b>	<b>-2 211,7</b>	<b>-2 253,4</b>	<b>-41,7</b>
<b>Verot ja valtionosuudet</b>				
Verotulot	1 927,8	2 040,5	2 024,0	-16,5
Valtionosuudet	68,0	110,0	130,0	20,0
<b>Yhteensä</b>	<b>1 995,8</b>	<b>2 150,5</b>	<b>2 154,0</b>	<b>3,5</b>
<b>Rahoitustulot ja -menot</b>				
Korkotulot	79,3	72,1	72,5	0,4
Muut rahoitustulot	86,5	80,3	80,7	0,4
Korkomenot	-24,6	-39,3	-33,6	5,7
Muut rahoitusmenot	-3,7	-3,0	-3,0	0,0
<b>Yhteensä</b>	<b>137,5</b>	<b>110,1</b>	<b>116,6</b>	<b>6,5</b>
<b>Vuosikate</b>	<b>74,3</b>	<b>48,8</b>	<b>17,1</b>	<b>-31,7</b>
<b>Poistot ja satunnaiset erät</b>				
Poistot	-186,3	-181,9	-183,9	-2,0
Satunnaiset tulot	122,1	50,6	50,3	-0,3
<b>Tilikauden tulos</b>	<b>10,1</b>	<b>-82,5</b>	<b>-116,5</b>	<b>-34,0</b>
Poistoeron muutos	0,8	0,0	0,0	
Rahastojen lisäys	-21,6	-10,0	-10,0	0,0
Rahastojen vähennys	36,5	18,6	24,2	5,6
<b>Yhteensä</b>	<b>15,7</b>	<b>8,6</b>	<b>14,2</b>	<b>5,6</b>
<b>Tilikauden yli-/alijäämä</b>	<b>25,8</b>	<b>-73,9</b>	<b>-102,3</b>	<b>-28,4</b>

Taulukko 4

**Rahoituslaskelmaennuste**

	<b>Tilinpäätös 2004 milj. €</b>	<b>Talousarvio 2005 milj. €</b>	<b>Ennuste 2005 milj. €</b>	<b>Erotus TA/ennuste milj. €</b>
<b>Tulorahoitus</b>				
Vuosikate	74,3	48,8	17,1	-31,7
Satunnaiset tulot	106,8	49,0	49,0	0,0
Tulorahoituksen korjauserät	-30,0	-30,0	-30,0	0,0
<b>Investoinnit</b>				
Investointimenot	-286,6	-247,4	-258,1	-10,7
Rahoitusosuudet investointimenot	3,2	1,6	1,3	-0,3
Käyttöomaisuuden myyntitulot	12,1	0,0	0,0	
<b>Varsinaisen toiminnan ja investointien nettokassavirta</b>	<b>-120,2</b>	<b>-178,0</b>	<b>-220,7</b>	<b>-42,6</b>
<b>Rahoitustoiminnan nettokassavirta</b>				
<b>Antolainaus</b>				
Antolainojen lisäys	-13,5	-14,9	-24,4	-9,5
Antolainojen lyhennys	44,1	41,9	54,5	12,6
<b>Lainakannan muutokset</b>				
Pitkäaikaisten lainojen lisäys	280,0	58,7	58,7	0,0
Pitkäaikaisten lainojen vähennys	-166,1	-58,7	-56,9	1,8
<b>Rahoitustoiminnan kassavirta</b>	<b>144,5</b>	<b>27,0</b>	<b>31,8</b>	<b>4,9</b>
Peruspääoman korotus	0,0	-8,5	-3,4	5,1
Pääoman siirto Helsingin Energian pääomasta	110,0	0,0	100,0	100,0
<b>Toimintapääoman muutos</b>	<b>134,2</b>	<b>-159,6</b>	<b>-92,2</b>	<b>67,3</b>

Verotuloja arvioidaan kertyvän yhteensä 2 024,0 milj. euroa eli 16,5 milj. euroa talousarviota vähemmän. Kunnallisveroja kertyy 1 698,6 milj. euroa eli talousarvion mukaisesti. Tammi-maaliskuun kunnallisveron ennakkojen tilitykset ovat kasvaneet 1,3 % vuoden 2004 vastaaviin tilityksiin verrattuna. Yhteisöveroja kertyy 207,5 milj. euroa eli 16,5 milj. euroa talousarviota vähemmän. Tammi-maaliskuun yhteisöveron ennakot ovat kasvaneet vuoden 2004 vastaaviin tilityksiin verrattuna 0,6 %. Kiinteistövero arvioidaan kertyvän 117,0 milj. euroa eli talousarvion mukaisesti, koiraveroa vajaa 0,9 milj. euroa eli talousarvion mukaisesti. Taulukossa 6 esitetään vuoden 2005 talousarviotuloksi kirjatut verotulot vuosilta 1997-2006. Joulukuun 2004 ja tammi-maaliskuun 2005 tilitykset ovat yhteensä 690,5 milj. euroa.

Taulukko 5 Kumulatiiviset kunnallisverot ja yhteisöverot vuosina 2004 ja 2005

Tilityskausi	kunnallisverot			yhteisövero			yhteensä		
	2004 milj. €	2005 milj. €	muutos %	2004 milj. €	2005 milj. €	muutos %	2004 milj. €	2005 milj. €	muutos %
Tammikuu	120,1	120,5	0,3	15,5	15,9	2,6	135,6	136,4	0,6
Helmikuu	254,5	255,9	0,5	31,2	31,6	1,2	285,8	287,5	0,6
Maaliskuu	390,4	395,3	1,3	46,9	47,2	0,6	437,3	442,5	1,2
Huhtikuu	527,5			62,3			589,7		
Toukokuu	659,0			77,4			736,4		
Kesäkuu	818,8			91,5			910,4		
Heinäkuu	970,5			106,3			1 076,8		
Elokuu	1 106,3			123,3			1 229,6		
Syyskuu	1 238,3			132,7			1 371,0		
Lokakuu	1 374,7			144,7			1 519,4		
Marraskuu	1 464,6			159,2			1 623,9		
Joulukuu	1 612,6			174,0			1 786,6		

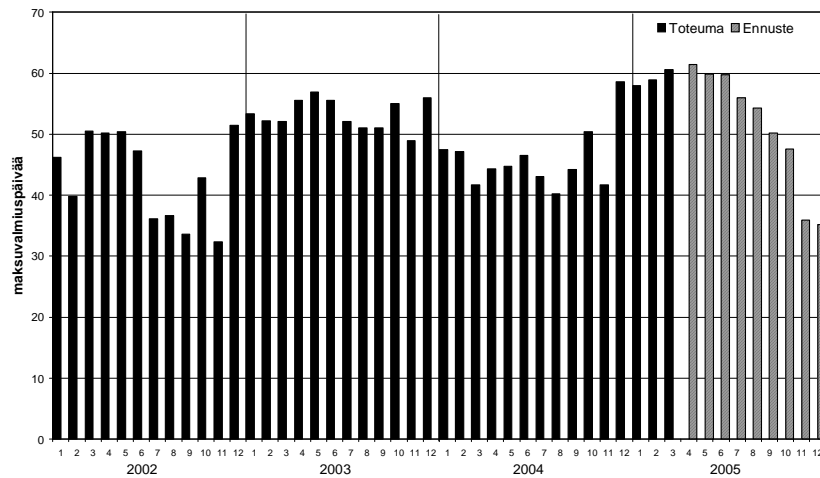
Taulukko 6 Vuonna 2005 maaliskuun tilityksiin saakka kertyneet verot vuosilta 1997-2006

Vuodelta	kunnallisverot	yhteisövero	kiinteistövero	yhteensä
	milj. €	milj. €	milj. €	milj. €
<1997	0,1	0,1	0,0	0,2
1998	0,2	0,3	0,0	0,5
1999	0,3	0,2	0,0	0,5
2000	0,2	0,2	0,0	0,4
2001	0,0	0,2	0,0	0,2
2002	1,1	0,0	0,0	1,1
2003	47,1	-10,7	0,3	36,7
2004	188,7	12,2	0,8	201,7
2005	395,5	53,1	0,0	448,6
2006	0,0	0,6	0,0	0,6
Yhteensä	633,2	56,2	1,1	690,5

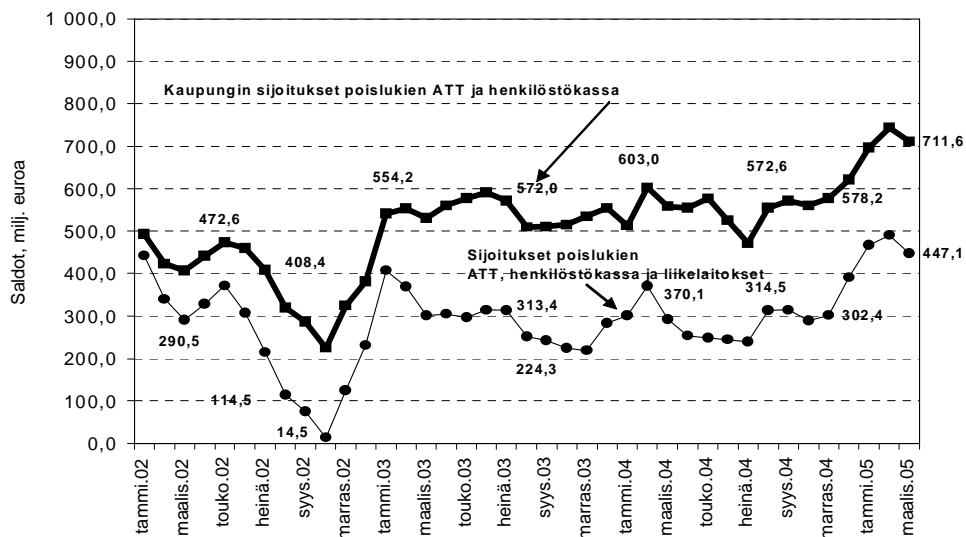
### Maksuvalmius

Kuvassa 7 on esitetty maksuvalmiuden toteutunut kehitys maaliskuun 2005 loppuun sekä kehitysennuste 31.12.2005 asti. Vuosien 2002-2004 lukuihin sisältyy uutta lainanottoa yhteensä 760 milj. euron edestä, josta joulukuun 2004 lukuihin sisältyy uutta nettolainanottoa 190 milj. euroa. Kuvassa 8 on esitetty sijoitusten keskisaldot tammikuusta 2002 maaliskuuhun 2005. Kuvassa 9 on esitetty sijoitusten jakauma 31.3.2005 sijoitusinstrumenteittain. Valtaosa sijoituksista on lyhytaikaisia kaupungin maksuvalmiustilanteesta johtuen.

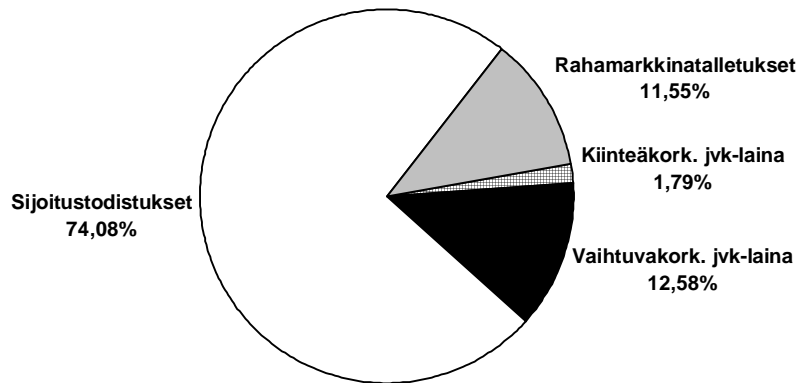
Kuva 7 Maksuvalmiuden kehitys maksuvalmiuspäivinä 1.1.2002 - 31.12.2005



Kuva 8 Sijoitusten keskisaldot kuukausittain 31.3.2005



Kuva 9 Sijoitusten jakauma sijoitusinstrumenteittain 31.3.2005



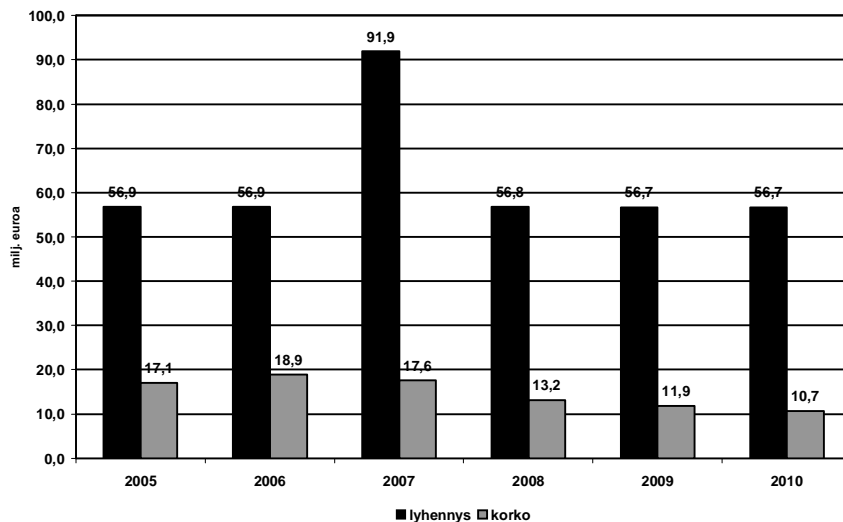
### Ottolainat

Vuoden 2005 talousarviossa ottolainojen lyhennyksiin on varattu 58,7 milj. euroa. Taulukossa 7 on esitetty ottolainojen kehitys vuodesta 2002 lähtien. Nykyisestä lainakannasta aiheutuvat korot ja lyhennykset vuosittain on esitetty kuvassa 10.

Taulukko 7 Ottolainojen määrä vuosina 2002 - 2005

	31.12.2002	31.12.2003	31.12.2004	31.3.2005	31.12.2005
Lainapääoma, milj. euroa	540,2	682,9	796,3	796,3	809,5
Euroa/asukas	965,0	1 221,0	1 423,7	1 424,4	1 448,0

Kuva 10 Ottolainojen korot<sup>1)</sup> ja lyhennykset 2005-2010, 31.3.2005

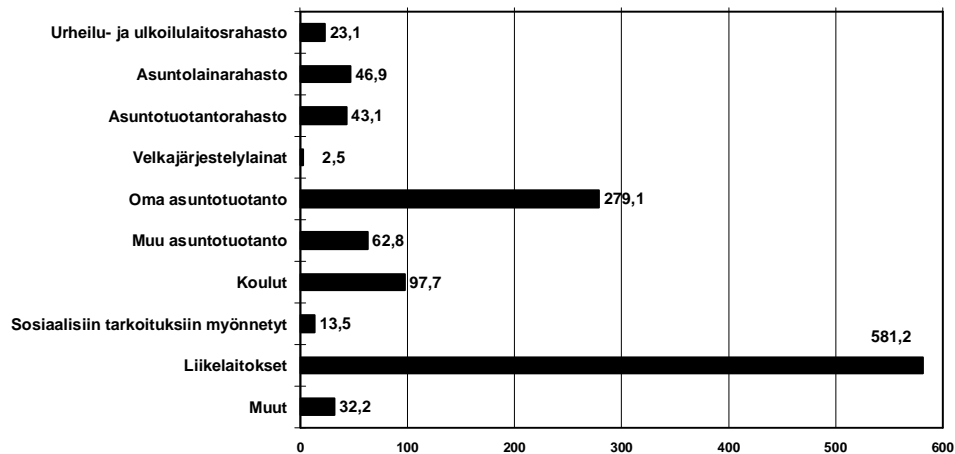


<sup>1)</sup> korot laskettu nykyisen korkokannan mukaisesti

## Antolainat

Kaupungin antolainauskanta ilman valtion välitettyjä lainoja oli 31.3.2005 yhteensä 1 182,1 milj. euroa. Antolainauskannan jakauma on esitetty kuvassa 11. Kaupungin liikelaitoksille myönnettyistä 581,2 milj. euron lainoista on perustamislainojen osuus 460,6 milj. euroa. Antolainojen erääntyneet lainasaamiset on esitetty taulukossa 8.

Kuva 11 Antolainauskannan jakauma 31.3.2005, yht. 1 182,1 milj. euroa (ilman valtion välitettyjä lainoja)



Taulukko 8 Antolainojen erääntyneet, yli 12 kk maksamattomat lainasaamiset 31.3.2005 (sisältää erääntyneet korot ja lyhennykset sekä rästissä olevien lainojen pääomat)

	Hoitamattomat		Lainapääomat		Hoitamattomat	
	milj. €	Kpl	milj. €	Kpl	% pääomasta	% kpl
Valtion lainat	0,57	16	374,1	566	0,15%	2,83%
Rahastolainat	0,40	15	114,7	1 577	0,35%	0,95%
Talousarviolainat	0,57	183	476,5	2 268	0,12%	8,07%
Yhteensä	1,54	214	965,3	4 411	0,16%	4,85%

## Organisaatiokomitean esitysten mukaisten muutosten vaikutukset

Vuonna 2003 työskennelleen, kaupunginhallituksen asettaman organisaatiokomitean tekemistä esityksistä toteutettiin vuoden 2004 alussa terveystalouden organisaation kokonaisuudistus, sosiaaliviraston organisaation uudistamisen ensimmäinen vaihe sekä taloushallinnon tehtävien uudelleen organisointi. Vuoden 2005 alussa toteutettiin sosiaaliviraston uusi elämäntapa mukainen organisaatio. Samalla sosiaaliviraston aiemmin hoitama kotipalvelu ja terveystalouteen kuulunut kotisairaanhoidon yhdistettiin terveystalouden kotihoidon osastoksi.

Edelleen vuoden 2005 alusta toteutettiin organisaatiokomitean esitysten perusteella tilahallinnon organisaatiouudistus perustamalla tilakeskus sekä henkilöstöasioiden ja koulutus- ja kehittämistehtävien uudelleen organisointi perustamalla henkilöstökeskus.

Toteutettujen muutosten vaikutusten seuranta jatketaan kaupungin toiminnan ja talouden seurantaraportin osana.

### Talous- ja suunnittelukeskus/taloushallintopalvelu

Taloushallintopalvelu aloitti toimintansa talous- ja suunnittelukeskuksen osana vuoden 2004 alussa. Taloushallintopalvelu hoitaa vuoden 2005 alusta rakennusvirastoa ja liikelaitoksia lukuun ottamatta kaikkien muiden Helsingin kaupungin virastojen ja laitosten talous- ja palkkahallinnon tehtävät. Asiakasvirastoista siirtyi taloushallintopalveluun vuoden 2005 alusta em. tehtävissä työskenteleviä henkilöitä 146 ja taloushallintopalvelun henkilöstömäärä nousi yhteensä 432:een.

Taloushallintopalvelun vuoden 2005 keskeiset tavoitteet ovat uuden organisaation toiminnan käynnistäminen ja yhtenäisten taloushallinnon tietojärjestelmien ja toimintatapojen käyttöönotto. Asiakasvirastoissa on vielä joitakin laskutus- ja myyntireskontrasovelluksia, joiden yhdistäminen taloushallintopalvelun järjestelmiin vaatii tarkempaa suunnittelua.

Taloushallintopalvelu toimii vielä vuoden 2005 pääosin kahdessa toimipisteessä Ilmalankujalla ja Dagmarinkadulla, minkä lisäksi noin 100 taloushallintopalvelun henkilöä työskentelee lähtövirastossaan, koska yhteiset Haapaniemenkadun toimitilat valmistuvat vasta vuoden 2005 loppussa.

Taloushallintopalvelun palvelut hinnoiteltiin ensimmäisen kerran vuodelle 2005. Hinnoittelun pohjana käytettiin sosiaalivirastolle ja terveystaloukselle edellisenä vuonna tuotettujen palvelujen toteutuneita kustannuksia ja palvelujen lukumääräksi otettiin asiakasvirastojen vuoden 2004 toteutuneet palvelujen määrät. Asiakasvirastojen kanssa on tehty palvelusopimukset, joissa on sovittu tuotettavien palvelujen sisällöt ja hinnat sekä työnjaot asiakasviraston ja taloushallintopalvelun kesken.

Taloushallintopalvelun kuluvan vuoden 21,0 milj. euron talousarvio perustuu palvelusopimukseen. Vuoden ensimmäisen ennusteen perusteella käyttötalousmääräraha säästyy 0,6 milj. euroa vuokrien menolajilta, koska Haapaniemenkadun toimitilojen remontti ja käyttöönotto viivästyvät suunnitellusta.

## Kiinteistövirasto/tilakeskus

Valtuusto päätti 9.6.2004 perustaa kiinteistöviraston alaisuuteen tilakeskuksen 1.1.2005 alkaen siten, että kiinteistöviraston talo-osaston tehtävät sekä sosiaali- ja terveyshuollon kiinteistöpalvelukeskuksen hankesuunnittelun ja ylläpidon tehtävät ja henkilökunta siirrettiin tilakeskukseen. Opetusviraston vastaavat tehtävät siirretään vuotta myöhemmin 1.1.2006 alkaen. Tilakeskuksen perustamista valmistelemaan nimettiin 10.6.2004 työryhmä. Työryhmä määritteli syksyllä 2004 tilakeskuksen sisäisen organisaatiojaon, toimitilakannan salkkujaon, toimitilavuokrien määräytymisen periaatteet, auttoi tarvittavien talousarviomuutosten tekemisessä sekä koordinoi toimitilainvestointiohjeiden muutostöitä.

Kaupunginhallitus hyväksyi uudet tilahankkeiden käsittelyohjeet ja ohjeisiin sisältyvät lautakuntien toimivaltarajat 20.12.2004. Lisäksi täsmennettiin vuokrajärjestelmää, joka muodostuu pääomavuokrasta ja ylläpitovuokrasta. Käyttäjäpalveluista tehdään erillinen sopimus. Ylläpitovuokran taso arvioidaan tarkistuslaskennan perusteella kolmen vuoden välein.

Tilakeskus hallinnoi 2.5 milj. htm<sup>2</sup> toimitilamassaa. Tavoitteena muutoksessa on tehostaa toimitilaomaisuuteen sitoutuneen pääoman käyttöä, ylläpitoa ja elinkaaritoutta. Kolmen kuukauden toiminnan perusteella ei vielä voida esittää arvioita tavoitteiden toteutumisesta.

## Henkilöstökeskus

Kaupunginkanslian henkilöstöosaston ja koulutus- ja kehittämiskeskuksen yhdistymisen tuloksena syntynyt henkilöstökeskus aloitti toimintansa 1.1.2005. Viraston vakinaisen ja määräaikaisen henkilöstön yhteismäärä on 75. Henkilöstökeskuksessa on kolme osastotasoista yksikköä. Henkilöstöpolitiikan toimiala huolehtii kaupungin henkilöstöpolitiikan valmistelusta, keskitetystä työnantajatoiminnasta, yhteistoimintajärjestelmien kehittämisestä, kaupungin työnantajakuvasta, henkilöstötiedottamisesta sekä viraston keskitetyistä tukipalveluista.

Henkilöstön liikkuvuuden toimiala huolehtii henkilöstön sisäisen liikkuvuuden edistämisestä ja luo välineitä hallintokuntien henkilöstöhankintaa varten. Yksikkö vastaa myös eläkeneuvonnasta. Lisäksi yksikkö koordinoi kaupungin työllisyysasioita, huolehtii paikallisen työllisyysstrategian valmistelusta ja työllistämispalvelujen tarjonnasta.

Kehittämispalvelujen toimiala tuottaa henkilöstön ja työyhteisöjen kehittämis-, koulutus- ja konsultointipalveluja sekä huolehtii henkilöstön osaamisen ja osaamista tukevien uusien toimintamallien kehittämisestä. Kehittämispalvelut toimii nettobudjetoituna yksikkönä.

Valtaosa viraston henkilöstöstä on toiminut helmikuusta lähtien väliaikaisissa tiloissa Kaikukadulla, jonne myös kehittämispalvelujen henkilöstö siirtyy kesäkuussa. Pysyviin tiloihin Ensi linja 1:een henkilöstökeskus siirtyy rakennuksen peruskorjauksen valmistuttua vuoden 2006 loppussa.

## Sosiaali- ja terveystoimi

Sosiaali- ja terveystoimen organisaatioita koskevien organisaatiokomitean esittämien muutosten tärkeimpiä tavoitteita ovat kustannustehokkuuden lisääminen palvelutasoa heikentämättä, palvelutuotannon yhdenmukaisuuden lisääminen, organisaatiotasojen lukumäärän vähentäminen sekä sisäisten hallintokustannusten vähentäminen. Seikkaperäinen tutkimus tavoitteiden saavuttamisesta käynnistetään kevään aikana.

## Sosiaalivirasto

Sosiaalivirastossa muodostettiin vuoden 2004 alussa lasten päivähoidosta oma vastuualueensa ja taloushallinnon tehtäviä ja niitä hoitavia henkilöitä siirrettiin perustettuun talous- ja suunnittelukeskukseen. Sosiaaliviraston ja terveyskeskuksen yhteisen hallinnon purkaminen aiheutti myös henkilöstön siirtoja virastosta toiseen.

Aikuisten ja vanhusten kotihoito siirrettiin vuoden 2005 alussa terveyskeskukseen. Siirron myötä sosiaaliviraston vakanssimäärä laski noin 1 000:lla. Lisäksi sosiaaliviraston kiinteistöpalvelukeskuksesta siirtyi 100 henkilöä kaupungin tilakeskukseen.

Sosiaalivirastossa muodostettiin vuoden alussa kolme uutta osastotasoista yksikköä, lapsiperheiden palvelujen, aikuisten palvelujen ja vanhusten palvelujen vastuualue, entisten seitsemän alueellisten ja kahden keskitetyn sosiaalikeskuksen tilalle. Samalla hallinnolliset tehtävät keskitettiin uuteen hallinto- ja kehittämiskeskukseen.

Muutos oli mittava. Noin 9 700 työntekijää siirtyi suoraan omine työtehtävineen uuteen organisaatioon ja noin 2 600 työntekijän työtehtäviä järjesteltiin uudelleen.

Uusi organisaatio on pääsääntöisesti matalampi kuin vanha organisaatorakenne. Samalla organisaatiota on kevennetty; erityisesti toimistojen määrää on vähennetty rajusti. Esimiehiä, joille on delegoitu henkilöstöhallinnon päätösvaltaa, on uudessa organisaatiossa 20 vähemmän kuin vanhassa organisaatiossa.

Osastojen uudelleenjärjestelyn myötä palvelutuotanto on yhdenmukaistunut. Kukin palvelu tuotetaan nykyisessä organisaatiossa pääosin yhden toimiston piirissä. Tämä lisää asiantuntijatietoon perustuvaa tuloksellista johtamista. Yhdenmukaistuminen jatkuu edelleen, kun työntekijät omaksuvat yhteiset työkäytännöt.

Kustannustehokkuuden lisääntyminen näkyy pidemmällä aikavälillä nykyisten työtehtävien henkilöstötarpeen vähenemisenä. Edelliseen organisaatioon verrattuna moninkertainen työ vähenee. Organisaatiomuutoksen vaikutusta palvelutasoon ei voi vielä arvioida.

Organisaatiomuutoksen kustannusvaikutuksia seurataan määrääjain vertaamalla poikkileikkaustietoja henkilöstömääristä ja kustannuskehityksestä organisaatiomuutosta edeltäneeseen aikaan.

## Terveyskeskus

Terveyskeskuksen osalta organisaatiomuutokset tapahtuivat vuodenvaihteessa 2003 -2004. Kotihoidon siirto tapahtui vuotta myöhemmin, vuoden 2005 alusta.

Terveyskeskuksen hallinto- ja tukipalvelut keskitettiin aluehallinnon lakkauttamisen yhteydessä vuoden 2004 alussa. Hallinto- ja tukipalvelujen uudelleenorganisoinnin yhteydessä toteutettiin 60 vakanssin pysyvä rationointi. Tämän lisäksi terveyskeskuksesta siirtyi 69 henkeä talous- ja suunnittelukeskukseen.

Pitkäaikaishoito keskitettiin vuoden 2004 alussa pääosin neljään sairaalaan aiemman seitsemän sijasta. Suunniteltu 188 sairaansijan vähennys toteutettiin kokonaisuudessaan, minkä lisäksi vuonna 2004 toteutettiin ennakkoon vuoden 2005 talousarvioon sisältyvä sairaansijävähennys (31 ss). Pitkäaikaishoidon säästöt toteutuivat suunnitellusti, jopa ylittäen suunnitellun tason.

Akuuttihoito keskitettiin vuoden 2004 alussa seitsemästä toimipisteestä neljään ja hallinnollisesti siirryttiin kahdeksasta yksiköstä kuuteen. Yhden johdon alaisuudessa prosesseja on yhdenmukaistettu, esimerkiksi potilaiden siirtojen ja hoitokäytäntöjen osalta. On nähtävissä, että hoitoketjujen keskitetty hallinta edesauttaa jonottajatilanteen hallintaa. Konsultaatiopoliklinikat keskitettiin aiemmasta viidestä toimipisteestä kolmeen, jolloin säästöjä syntyi noin 0,2 milj. euroa. Akuuttisairaalaista väheni vuoden 2004 aikana kokonaisuutena 24 vakanssia.

Hammashuollon osalta hallinnollisten yksiköiden määrä laski vuoden 2004 alussa seitsemästä kahteen, kun aiemmat alueelliset hammashuoltoyksiköt korvattiin kahdella hammashuoltopiirillä. Hammashuollosta vähennettiin ostopalvelujen vähentämisen lisäksi 0,5 milj. euroa (10 henkeä), josta osa johtuu uudelleenorganisoinnista.

Psykiatrian osalta poistui vuoden 2004 alussa toteutuneen organisaatiouudistuksen myötä kolme hallinnollista vakanssia. Toiminnallisina etuina on jo tässä vaiheessa todettu toimintakäytäntöjen yhdenmukaistuminen, minkä lisäksi etuna on sijaisuuksien järjestäminen sekä lyhytaikaisten poissaolojen paikkaaminen.

Terveysasemien osalta on hallinnollisten yksiköiden määrä säilynyt ennallaan, mutta edut ovat nähtävissä ennen kaikkea toiminnan yhdenmukaisuuden lisääntymisenä.

Kotihoito-osaston organisoinnin yhteydessä vuoden 2005 alussa puolitettiin toimistotasoinen henkilökunta, minkä lisäksi kotipalvelun ohjaajien määrä väheni siirtyneen toiminnan osalta noin kolmanneksella. Toimitilojen määrä on vähentynyt lähtötilanteen noin sadasta 49:ään erilliseen tilaan vuoden 2005 aikana.

Henkilöstömäärä tulee kasvamaan vuonna 2005, mikä aiheutuu hoitotakuun voimaantulon johdosta käyttöön otettavista uusista vakansseista.

## Talousarvion toteutumisennuste toimialoittain

### Kaupunginjohtajan toimiala

Kaupunginjohtajan toimialan tuloslaskelmaennuste on esitetty taulukossa 9 ja sitovat sekä muut toiminnalliset tavoitteet liitteissä 1-2. Kaupunginjohtajan toimialaan kuuluvat kunnalliset liikelaitokset ovat Helsingin Energia, Helsingin Vesi ja Helsingin Satama. Liikelaitosten tulos- ja rahoituslaskelmaennusteet sekä sitovat tavoitteet on esitetty taulukoissa 10-12. Toimialan talousarviomäärärahasa on huomioitu kaupunginvaltuuston hyväksymät määrärahasiirrot ja -muutokset.

Taulukko 9 **Kaupunginjohtajan toimialan tuloslaskelmaennuste**

	Talousarvio milj. €	Ennuste milj. €	Erotus milj. €
<b>Tulot</b>			
Myyntitulot	24,9	24,8	-0,2
Maksutulot	1,4	1,4	0,0
Tuet ja avustukset	1,6	1,6	0,0
Vuokratulot	0,9	0,9	0,0
Muut toimintatulot	0,4	0,4	0,0
<b>Yhteensä</b>	<b>29,1</b>	<b>29,0</b>	<b>-0,1</b>
<b>Menot</b>			
Palkat	-71,1	-37,6	33,4
Henkilösivumenot	-26,0	-14,6	11,4
Palvelujen ostot	-36,1	-36,2	-0,1
Aineet ja tarvikkeet	-1,7	-1,6	0,1
Avustukset	-2,3	-2,3	0,0
Vuokrat	-7,2	-6,6	0,5
Muut menot	-10,3	-10,5	-0,2
<b>Yhteensä</b>	<b>-154,7</b>	<b>-109,6</b>	<b>45,2</b>
<b>Toimintakate</b>	<b>-125,6</b>	<b>-80,6</b>	<b>45,0</b>
Poistot	-3,6	-3,2	0,4
<b>Tilikauden tulos</b>	<b>-129,2</b>	<b>-83,8</b>	<b>45,4</b>

Pääluokan menot alittuvat talousarviosta 45,2 milj. euroa ja tulojen ennustetaan jäävän 0,1 milj. euroa talousarviota pienemmiksi. Toimintamenojen säästöstä suurin osa eli 45 milj. euroa tulee palkantarkistuksiin varatusta määrärahasa. Tulopoliittisesta sopimuksesta aiheutuvat palkka- ja muut henkilöstömenot on budjetoitu keskitetysti talousarvion kohdalle 1 14 03, Henkilöstömenovaraus, Khn käytettäväksi. Määrärahasa osoitetaan bruttobudjetoituille yksiköille myöhemmin Khn päätöksellä em. sopimukseen tarvittavat lisämäärärahat. Bruttobudjetoituidut yksiköt ovat arvioineet palkantarkistuksiin tarvitsemansa määrärahan omissa ennusteissaan. Nettobudjetoituidut yksiköiden sopimusten aiheuttamat palkankorotukset sisältyvät yksiköiden talousarviomäärärahaan.

Sitovien tavoitteiden ennustetaan toteutuvan talousarvion mukaisina.

## Kunnalliset liikelaitokset

### Helsingin Energia

Helsingin Energian talouden kehitys sekä sitovat tavoitteet on esitetty taulukossa 10.

Ennusteen mukaan Helsingin Energia saavuttaa talousarviossa asetetut tavoitteet, mutta tulos taso jää edellisvuotta vaatimattommaksi. Liikevaihdon ennakoitaan olevan 14,1 milj. euroa (2,5 %) talousarviota suuremman. Tilikauden ylijäämän ennustetaan olevan 121,3 milj. euroa eli 7,3 milj. euroa talousarviossa ennakoitua enemmän. Vuonna 2004 ylijäämä oli 159 milj. euroa. Liikevaihtoon heijastuu sähkön markkinahintataso sekä ennakoitua suurempi tukusähkön kauppa. Sähkön kokonaisyntymäärän kasvuksi arvioidaan 2,5 % talousarvioon verrattuna. Lämmönmyyntimäärän sekä polttoainekulujen arvioidaan toteutuvan talousarvion tasolla. Leuto alkuvuosi on vähentänyt lämmitysenergian tarvetta.

Kuluvan vuoden kokonaisinvestoinneiksi arvioidaan 97,1 milj. euroa. Suurimmat yksittäiset investointihankkeet ovat Katri Valan -puiston lämpöpumppulaitos sekä Suvilahden sähköaseman uusiminen.

Kassavarojen muutosennusteessa on otettu huomioon teknisen lautakunnan tilinpäätöksen 2004 yhteydessä tekemä esitys siirtää 100 milj. euroa Helsingin Energian kertyneistä ylijäämistä kaupungin omaan pääomaan.

Talousarvion sitova tavoite toteutuu.

Taulukko 10

#### Helsingin Energia

Tuloskehitys	Talousarvio milj. €	Ennuste milj. €	Erotus milj. €
<b>Liikevaihto</b>	<b>562,0</b>	<b>576,1</b>	<b>14,1</b>
<b>Liikeylijäämä</b>	<b>179,0</b>	<b>184,3</b>	<b>5,3</b>
<b>Ylijäämä ennen varauksia</b>	<b>158,8</b>	<b>166,1</b>	<b>7,3</b>
<b>Tilikauden yli-/alijäämä</b>	<b>114,0</b>	<b>121,3</b>	<b>7,3</b>
<b>Rahoituskehitys</b>			
<b>Kassavarojen muutos</b>	<b>50,0</b>	<b>-40,0</b>	<b>-90,0</b>
<b>Sitovat tavoitteet:</b>			
<b>Sijoitetun pääoman tuotto vähintään 15 % toteutuu</b>			

### Helsingin Vesi

Helsingin Veden tulos- ja rahoituslaskelma sekä sitovat tavoitteet ja toimintatiedot on esitetty taulukossa 11.

Helsingin Veden talouden ennustetaan kehittyvän kokonaisuutena hieman talousarviota heikommin eräiden tavanomaisesta toiminnasta poikkeavien kuluerien vuoksi. Varsinaisten kulujen kasvu talousarvioon nähden (1,6 %) johtuu vuoden alun tulvien aiheuttamista hätä- ja suo-

jelutöiden kustannuksista. Poistojen lisäys talousarvioon nähden johtuu Rajasaaren pumpaamon ja tunnelin ylimääräisestä poistosta niiden rakennusvirastolle luovutuksen yhteydessä. Liikevaihdon lievästä kasvusta huolimatta liikeylijäämä jää edellä todettujen lisäkulojen vuoksi 0,5 milj. euroa alle talousarvion.

Investointien ennakoitaan toteutuvan talousarvion mukaisesti. Liittymismaksujen ennuste on 0,8 milj. euroa talousarviota pienempi.

Veden myyntimäärän ennustetaan toteutuvan talousarvion mukaisena, samoin käsiteltävän jäteveden määrän. Talousarvion sitovat toiminnalliset tavoitteet Vesi ennakoi saavuttavansa.

### **Helsingin Satama**

Helsingin Sataman tulos- ja rahoituslaskelma sekä sitovat tavoitteet ja toimintatiedot on esitetty taulukossa 12.

Helsingin Sataman liikevaihto ylittää ennusteen mukaan talousarvion 2,8 milj. eurolla (3,8 %). Ylitys aiheutuu ennakoitua suuremmista matkustajaliikenteen tuotoista ja vuokratuloista. Kulut toteutuvat jokseenkin talousarvion mukaisesti. Ennusteen mukainen liikeylijäämä on 2,7 milj. euroa talousarviota parempi. Ylijäämä ennen varauksia ylittää talousarvion 3,2 milj. eurolla.

Investointien toteumaennuste on talousarvion mukainen 65,5 milj. euroa.

Ennusteen mukaan Helsingin Sataman kokonaistavaraliikenne toteutuu talousarvion mukaisena. Alusliikenteen ennakoitaan jäävän 2,8 % alle talousarvion. Matkustajaliikenteen ennustetaan ylittävän talousarvion 7,4 %:lla. Matkustajaliikenteen ennuste on edellisvuoden toteutuman tasolla. Talousarvion sitovat toiminnalliset tavoitteet Satama ennakoi saavuttavansa.

Taulukko 11

## Helsingin Vesi

<b>Tuloslaskelma</b>	<b>Talousarvio milj. €</b>	<b>Ennuste milj. €</b>	<b>Erotus milj. €</b>
<b>Liikevaihto</b>	<b>92,9</b>	<b>93,9</b>	<b>0,9</b>
Valmistus omaan käyttöön	2,0	2,1	0,1
Liiketoiminnan muut tuotot	0,1	0,1	0,0
Varsinaiset kulut	-39,8	-40,4	-0,6
Poistot	-18,0	-18,9	-0,8
<b>Liikeylijäämä</b>	<b>37,2</b>	<b>36,8</b>	<b>-0,5</b>
Rahoitustuotot	0,5	0,5	0,0
Rahoituskulut	-29,7	-29,7	0,0
<b>Ylijäämä ennen varauksia</b>	<b>8,0</b>	<b>7,6</b>	<b>-0,4</b>
Poistoeron muutos	0,7	0,7	0,0
Varausten muutos	-4,5	-4,5	0,0
<b>Tilikauden yli-/alijäämä</b>	<b>4,2</b>	<b>3,7</b>	<b>-0,4</b>
<b>Rahoituslaskelma</b>	<b>Talousarvio milj. €</b>	<b>Ennuste milj. €</b>	<b>Erotus milj. €</b>
<b>Varsinaisen toiminnan ja investointien kassavirta</b>			
Tulorahoitus			
Liikeylijäämä	37,2	36,8	-0,5
Poistot	18,0	18,9	0,8
Rahoitustuotot ja -kulut	-29,2	-29,2	0,0
Investoinnit	-23,1	-23,1	0,0
<b>Varsinaisen toiminnan ja investointien nettokassavirta</b>	<b>3,0</b>	<b>3,3</b>	<b>0,4</b>
<b>Rahoitustoiminnan kassavirta</b>			
Lainakannan muutokset			
Kunnalta saatujen pitkäaikaisten lainojen vähennys	-7,3	-7,3	0,0
Oman pääoman muutokset			
Liittymismaksujen muutos	3,4	2,6	-0,8
<b>Rahoitustoiminnan nettokassavirta</b>	<b>-3,9</b>	<b>-4,7</b>	<b>-0,8</b>
<b>Kassavarojen muutos</b>	<b>-1,0</b>	<b>-1,4</b>	<b>-0,4</b>

<b>Toimintatiedot:</b>	<b>TA</b>	<b>Ennuste</b>	<b>Ero</b>	<b>Ero-%</b>
Veden myynti Helsinkiin, milj.m <sup>3</sup>	43,0	43,0	0,0	0,0%
Veden myynti muille kunnille, milj.m <sup>3</sup>	29,0	29,0	0,0	0,0%
Käsitteltävä jätevesimäärä Helsingistä, milj.m <sup>3</sup>	70,0	70,0	0,0	0,0%
Käsitteltävä jätevesimäärä muilta kunnilta, milj.m <sup>3</sup>	21,0	21,0	0,0	0,0%
<b>Sitovat tavoitteet:</b>	<b>TA</b>	<b>Ennuste</b>	<b>Ero</b>	<b>Ero-%</b>
<b>Orgaaninen kokonaishiili TOC</b>	< 1,8	1,7	-0,1	5,6 %
<b>Vedenjakelukatkos keskim. min/as/a</b>	< 18	18	0	0,0 %
<b>Kokonaisfosfori P kok</b>	< 40	38	-2	5,0 %
<b>Kokonaistyppeä N kok</b>	< 1 000	800	-200	20,0 %

Taulukko 12

## Helsingin Satama

<b>Tuloslaskelma</b>	<b>Talousarvio</b>	<b>Ennuste</b>	<b>Erotus</b>	
	<b>milj. €</b>	<b>milj. €</b>	<b>milj. €</b>	
<b>Liikevaihto</b>	<b>72,8</b>	<b>75,6</b>	<b>2,8</b>	
Valmistus omaan käyttöön	1,2	1,2	0,1	
Varsinaiset kulut	-39,9	-40,0	-0,1	
Poistot	-12,7	-12,7	0,0	
<b>Liikelylijäämä</b>	<b>21,5</b>	<b>24,1</b>	<b>2,7</b>	
Rahoitustuotot	2,0	2,5	0,5	
Rahoituskulut	-7,3	-7,3	0,0	
<b>Ylijäämä ennen varauksia</b>	<b>16,1</b>	<b>19,3</b>	<b>3,2</b>	
Varausten muutos	-16,0	-19,3	-3,3	
Tuloverot	-0,1	0,0	0,1	
<b>Tilikauden yli-/alijäämä</b>	<b>0,0</b>	<b>0,0</b>	<b>0,0</b>	
<b>Rahoituslaskelma</b>	<b>Talousarvio</b>	<b>Ennuste</b>	<b>Erotus</b>	
	<b>milj. €</b>	<b>milj. €</b>	<b>milj. €</b>	
<b>Varsinaisen toiminnan ja investointien kassavirta</b>				
Tulorahoitus				
Liikelylijäämä	21,5	24,1	2,7	
Poistot	12,7	12,7	0,0	
Rahoitustuotot ja -kulut	-5,4	-4,9	0,6	
Investoinnit	-65,5	-65,5	0,0	
<b>Varsinaisen toiminnan ja investointien nettokassavirta</b>	<b>-36,8</b>	<b>-33,5</b>	<b>3,3</b>	
<b>Rahoitustoiminnan kassavirta</b>				
Lainakannan muutokset				
Kunnalta saatujen pitkäaikaisten lainojen vähennys	-1,9	-1,9	0,0	
<b>Rahoitustoiminnan nettokassavirta</b>	<b>-1,9</b>	<b>-1,9</b>	<b>0,0</b>	
<b>Kassavarojen muutos</b>	<b>-38,7</b>	<b>-35,4</b>	<b>3,3</b>	
<b>Toimintatiedot:</b>	<b>TA</b>	<b>Ennuste</b>	<b>Ero</b>	<b>Ero-%</b>
Kokonaistavaraliikenne, 1 000 tonnia	11 900	11 900	0	0,0 %
Kappaletavaraliikenne, 1 000 tonnia	10 000	9 900	-100	-1,0 %
Bulkkitavaraliikenne, 1 000 tonnia	1 500	1 600	100	6,7 %
Rannikkoliikenne, 1 000 tonnia	400	400	0	0,0 %
Matkustajaliikenne, 1 000 matkustajaa	8 100	8 700	600	7,4 %
Saapuneet alukset, 1 000 nt	78 500	76 300	-2 200	-2,8 %
<b>Sitovat tavoitteet:</b>	<b>TA</b>	<b>Ennuste</b>	<b>Ero</b>	<b>Ero-%</b>
- Kappaletavaraliikenteen markkinaosuus satamien ko. liikenteestä	≥ 23	23	0	0,0 %
- Asiakastytyväisyyden taso, joka perustuu asiakastytyväisyyden mittaamisen seurantaljärjestelmään (TUTKA-järjestelmä)	≥ 8,55	8,55	0,0	0,0 %
- Sijoitetun pääoman tuottoprosentti	≥ 8,8	9,8	1,0	11,4 %
- Liikevaihto/henkilö, euroa	≥ 239	245	6	2,5 %

## Kaupunkisuunnittelu- ja kiinteistötoimi

Kaupunkisuunnittelu- ja kiinteistötoimen tuloslaskelmaennuste on esitetty taulukossa 13 ja si-  
toivat sekä muut toiminnalliset tavoitteet liitteissä 1-2. Toimialan talousarviomäärärahas-  
sa on huomioitu kaupunginvaltuuston hyväksymät määrärahasiirrot ja -muutokset.

Taulukko 13

### Kaupunkisuunnittelu- ja kiinteistötoimen tuloslaskelmaennuste

	Talousarvio milj. €	Ennuste milj. €	Erotus milj. €
<b>Tulot</b>			
Myyntitulot	6,5	2,5	-3,9
Maksutulot	7,6	11,9	4,3
Tuet ja avustukset	0,0	0,0	0,0
Vuokratulot	407,7	406,2	-1,5
Muut toimintatulot	1,6	1,6	0,0
<b>Yhteensä</b>	<b>423,4</b>	<b>422,2</b>	<b>-1,2</b>
<b>Menot</b>			
Palkat	-29,2	-29,2	-0,1
Henkilösivumenot	-9,8	-9,8	0,0
Palvelujen ostot	-27,2	-26,8	0,5
Aineet ja tarvikkeet	-12,9	-12,8	0,1
Avustukset	-0,9	-0,8	0,1
Vuokrat	-45,6	-44,1	1,5
Muut menot	-1,3	-2,3	-1,0
<b>Yhteensä</b>	<b>-126,9</b>	<b>-125,9</b>	<b>1,0</b>
<b>Toimintakate</b>	<b>296,5</b>	<b>296,3</b>	<b>-0,2</b>
Poistot	-76,7	-79,4	-2,7
<b>Tilikauden tulos</b>	<b>219,7</b>	<b>216,9</b>	<b>-2,8</b>

Pääluokan toimintakate toteutuu ennusteen mukaan 0,2 milj. euroa talousarviota huonompa-  
na. Tulojen ennustetaan alittavan talousarvion tulot 1,2 milj. eurolla, mikä johtuu tilakeskuksen  
vuokratulojen jäämisestä alle talousarvion. Menot toteutuvat 1,0 milj. euroa talousarviota pie-  
nempinä.

## Sivistys- ja henkilöstötoimi

Sivistys- ja henkilöstötoimen tuloslaskelmaennuste on esitetty taulukossa 14 ja sitovat sekä muut toiminnalliset tavoitteet liitteissä 1-2. Toimialan talousarviomäärärahasa on huomioitu kaupunginvaltuuston hyväksymät määrärahasiirrot ja -muutokset.

Taulukko 14

### Sivistys- ja henkilöstötoimen tuloslaskelmaennuste

	Talousarvio milj. €	Ennuste milj. €	Erotus milj. €
<b>Tulot</b>			
Myyntitulot	22,0	22,5	0,5
Maksutulot	5,0	4,7	-0,3
Tuet ja avustukset	17,5	17,4	-0,1
Vuokratulot	10,6	10,6	0,0
Muut toimintatulot	3,2	3,2	0,0
<b>Yhteensä</b>	<b>58,3</b>	<b>58,5</b>	<b>0,2</b>
<b>Menot</b>			
Palkat	-281,1	-287,3	-6,2
Henkilösivumenot	-105,4	-106,2	-0,8
Palvelujen ostot	-129,7	-129,3	0,4
Aineet ja tarvikkeet	-32,0	-31,8	0,3
Avustukset	-39,5	-39,5	0,0
Vuokrat	-131,8	-131,9	-0,1
Muut menot	-2,3	-2,5	-0,2
<b>Yhteensä</b>	<b>-721,8</b>	<b>-728,6</b>	<b>-6,7</b>
<b>Toimintakate</b>	<b>-663,5</b>	<b>-670,1</b>	<b>-6,6</b>
Poistot	-29,3	-29,1	0,3
<b>Tilikauden tulos</b>	<b>-692,9</b>	<b>-699,2</b>	<b>-6,3</b>

Pääluokan 721,8 milj. euron menomäärärahan ennustetaan ylittyvän 6,7 milj. euolla. Pääluokan budjetoitujen tulojen 58,3 milj. euroa ennustetaan ylittyvän 0,2 milj. euolla. Hallintokunnat ovat pääosin huomioineet ennusteissaan tulopoliittisesta sopimuksesta aiheutuvat palkka- ja muut henkilöstömenot. Palkankorotuksiin tarvittavat määrärahat on budjetoitu keskitetysti maksettaviin henkilöstömenoihin, joista kaupunginhallitus osoittaa määrärahat myöhemmin bruttobudjetoitujen yksiköiden käyttöön. Nettobudjetoitujen yksiköiden sopimusten aiheuttamat palkankorotukset sisältyvät yksiköiden talousarviomäärärahaan.

Ylitysoikeuksia on myönnetty henkilöstökeskukselle HKL-Bussiliikenteen ja Suomen Turisti-auto Oy:n yhdistämisestä johtuen 1,8 milj. euroa henkilöstön uudelleensijoitusjärjestelyihin. Samassa yhteydessä varattiin lisäeläkejärjestelyihin määrärahamuutoksena 2,2 milj. euroa.

Opetustoimen käyttötalouden nettomenoissa ennakoidaan syntyvän noin 6,5 miljoonan euron eli 1,6 % ylitys, joka johtuu bruttobudjetoitujen talousarviokohtien henkilöstömäärärahojen teknisestä ylitymisestä em. tulopoliittisesta sopimuksesta johtuen.

Valtuustoon nähden sitovien toiminnallisten ja taloudellisten tavoitteiden ennakoidaan toteutuvan talousarvion mukaisesti lukuun ottamatta suomenkielisen ja ruotsinkielisen perusopetuksen ja lukiokoulutuksen sitovia oppilaskohtaisia enimmäiskustannuksia. Nämä ylittyvät teknisesti johtuen siitä, että henkilöstömenot tulevat edellä mainitulla perusteella olemaan talousarviossa esitettyä suuremmat. Lisäksi suomenkielisessä perusopetuksessa oppilaskohtaista kustannusta nostaa suomenkielisten peruskoulujen talousarviossa ennakoitua pienempi oppilasmäärä. Tämä on ennakoitu jo opetustoimen tämän vuoden tulosbudjetissa, ja opetuslautakunta on kehottanut 25.1.2005 tulosbudjetin hyväksymisen yhteydessä perusopetuslinjan johtajaa tekemään opetuslautakunnalle esityksen siitä, miten määrärahojen käyttö sopeutetaan ennakoitua pienemmän oppilasmäärän edellyttämälle tasolle.

Ammattikorkeakoulun toimintakatteen ja talousarvion muiden sitovien tavoitteiden ennustetaan toteutuvan budjetoidun mukaisesti. Sitovaan yksikköhintaan ja toimintakatteeseen vaikuttava valtion rahoitukseen oikeuttava opiskelijamäärä ennustetaan tammikuun laskentapäivän tietojen perusteella edelleen 6 900:ksi. Lopullinen rahoitukseen oikeuttava opiskelijamäärä selviää kolmanteen toteutumisenennusteeseen mennessä.

Muiden 12 hallintokunnan osalta ei ennusteissa lukuun ottamatta em. henkilöstömenoja ole merkittäviä poikkeamia suunniteltuun toimintaan ja talouteen verrattuna ja ennusteet tarkentuvat seuraavassa raportissa

## Rakennus- ja ympäristötoimi

Rakennus- ja ympäristötoimen tuloslaskelmaennuste on esitetty taulukossa 15 ja sitovat sekä muut toiminnalliset tavoitteet liitteissä 1-2. Rakennus- ja ympäristötoimen apulaiskaupunginjohtajan toimialaan kuuluvat kunnalliset liikelaitokset ovat Liikennelaitos, Helsingin kaupungin palvelukeskus ja Helsingin Tekstiilipalvelu. Liikelaitosten tulos- ja rahoituslaskelmaennusteet sekä sitovat tavoitteet on esitetty taulukoissa 16-18. Toimialan ja Liikennelaitoksen talousarviomäärärahasa on huomioitu kaupunginvaltuuston hyväksymät määrärahasiirrot ja -muutokset.

Taulukko 15

### Rakennus- ja ympäristötoimi

	Talousarvio milj. €	Ennuste milj. €	Erotus milj. €
<b>Tulot</b>			
Myyntitulot	101,5	103,2	1,7
Maksutulot	13,7	12,8	-0,9
Tuet ja avustukset	1,6	1,6	0,0
Vuokratulot	22,7	23,7	1,0
Muut toimintatulot	8,9	7,9	-1,0
Valmistus omaan käyttöön	80,0	78,6	-1,4
<b>Yhteensä</b>	<b>228,4</b>	<b>227,8</b>	<b>-0,6</b>
<b>Menot</b>			
Palkat	-86,4	-85,6	0,8
Henkilösivumenot	-29,9	-29,9	0,0
Palvelujen ostot	-140,4	-143,8	-3,5
Aineet ja tarvikkeet	-35,6	-36,3	-0,7
Avustukset	-0,3	-0,3	0,0
Vuokrat	-37,1	-38,0	-0,9
Muut menot	-0,8	-1,5	-0,7
<b>Yhteensä</b>	<b>-330,5</b>	<b>-335,5</b>	<b>-5,0</b>
<b>Toimintakate</b>	<b>-102,1</b>	<b>-107,7</b>	<b>-5,7</b>
Poistot	-47,6	-47,6	0,0
<b>Tilikauden tulos</b>	<b>-149,7</b>	<b>-155,3</b>	<b>-5,7</b>

Pääluokan budjetoidun 330,5 milj. euron menomäärärahan ennustetaan ylittyvän 5,0 milj. eurolla ja tulojen ennustetaan jäävän 0,6 milj. euroa talousarviota pienemmiksi.

Rakennusviraston kokonaistulojen ennuste on 0,6 milj. euroa alle talousarvion ja kokonaismenojen ennuste 4,6 milj. euroa yli talousarvion. Tulo- ja menoennusteista laskettu toimintakate on 5,2 milj. euroa heikompi kuin talousarviossa. Verotuloilla rahoitettava osuus rakennusviraston budjetista on pääosin kohdassa katu- ja viheralueiden ylläpito sekä yleishallinto. Kohdan menomäärärahojen ennuste on 3,0 milj. euroa suurempi kuin talousarvio. Tuloennuste jää 2,2 milj. euroa talousarviota pienemmäksi. Toimintakatteen vajaus on 5,2 milj. euroa. Talousarviota korkeampi menoennuste johtuu katu- ja viheralueiden ylläpidon kustannuksista ja talousarviota alempi tuloennuste johtuu pysäköintitulojen ennustetusta vajauksesta. Rakennusviraston nettoyksiköiden toimintakatteet ovat talousarvion mukaiset.

Pelastuslaitoksen sitovista tavoitteista kaupungin suojelusuunnitelman päivittäminen ei toteudu vuoden 2005 aikana. Viivästyminen johtuu lähinnä suunnitelmien laajuudesta ja tarpeesta muuttaa suunnitelmien rakennetta. Suojelusuunnitelman uusi rakenne muodostettiin ja osa suunnitelmasta päivitettiin vuonna 2004. Sitovista tavoitteista palotarkastuksia (7 500) ennustetaan toteutuvan 5 100 tarkastusta, mikä johtuu henkilöstöresurssien vajeesta. Toimintaa on pyritty tehostamaan kohdennetuilla hankkeilla kuten turvallisuuskumppanuusyhteistyö opetusviraston ja koulujen sekä HOK-Elannon kanssa. Turvallisuuskumppanuusyhteistyöstä tulee palotarkastuksiin verrattavia suoritteita (tarkastuksia, käyntejä yms.) niin paljon, että palotarkastustavoite saavutettaisiin, mikäli nämä laskettaisiin perinteisiksi lakisääteisiksi tarkastuksiksi. Turvallisuusopetuksen antamista koskevasta sitovasta tavoitteesta (10 % kaupungin asukkaista) ennustetaan toteutuvan 7 %, mikä johtuu siitä, ettei vakansseja ole saatu täytettyä. Häätäkeskuksen tavoitteena on, että vastausaika hätäpuheluun on 85 % tapauksista alle viisi sekuntia. Tavoite ei toteudu, koska hätäkeskuksen valtiollistamisesta johtuen useita henkilöitä on siirtynyt muihin töihin ja siitä johtuva henkilöstövaje aiheuttaa vastausaikojen pidentymisen.

Muiden hallintokuntien talousarvion sitovien tavoitteiden ennustetaan toteutuvan talousarviossa esitetyn mukaisina.

## **Kunnalliset liikelaitokset**

### **Liikennelaitos**

Liikennelaitoksen tulos- ja rahoituslaskelma sekä sitovat tavoitteet ja toimintatiedot on esitetty taulukossa 16.

Liikennelaitoksen talouden kehitys kokonaisuutena on jonkin verran talousarviota parempi. Tilikauden tulos tulee ennusteen mukaan olemaan 1,1 milj. euroa ylijäämäinen. Talousarviossa tavoitteeksi on asetettu vähintään nollatulos.

Lipputulojen kehitys on ollut alkuvuonna odotettu. Tariffeja ei korotettu vuoden alussa, joten lipputuloenuste on samalla tasolla kuin vuoden 2004 toteuma. Koko vuoden lipputuloenuste on 1,0 milj. euroa talousarviota parempi. Talousarviota laadittaessa ei ollut käytettävissä koko vuoden 2004 lipputulototeumaa. Myös muita tuottoja ennakoidaan kertyvän jonkin verran talousarviota enemmän. Varsinaisten kulujen arvioidaan ylittävän talousarvion 0,9 milj. eurolla (0,5 %). Poistot jäävät 0,6 milj. euroa talousarviota pienemmiksi.

Investointien toteutumisennuste on 25,7 milj. euroa eli 6,2 milj. euroa talousarviota vähemmän.

Helsingin sisäisen liikenteen matkustajamääräennuste on 190,5 milj. matkaa. Talousarviossa matkustajamääräksi ennakoitiin 202,5 milj. matkaa. Vuonna 2005 matkustajamäärän laskentamenettelyä on muutettu bussiliikenteen osalta. Uudessa laskentamenettelyssä bussiliikenteen matkustajamäärät ovat todellisia nousuja suoraan matkakorttijärjestelmästä. Aikaisemmin laskenta perustui otantalaskentaan, johon myös talousarviossa oleva luku perustuu. Viime vuoden toteuma oli uuden laskentatavan mukaan laskettuna 194,0 milj. matkaa. Matkustajamäärä on alkuvuonna laskenut noin 1,5 % edelliseen vuoteen verrattuna, lasku on tapahtunut pääasiassa bussiliikenteessä. Matkustajamäärän laskuun on syynä mm. matkustajien siirtyminen seutulinjoille sekä supistukset liikennetarjonnassa. Paikkakilometrit ovat hieman jäämässä talousarviosta. Syynä laskuun on liikennetarjontaan tehdyt leikkaukset.

Liikennelaitos ennakoi saavuttavansa talousarvion sitovista tavoitteista kaksi; tilikauden tulos vähintään nolla ja asiakastyytyväisyys sekä palvelutuotannon ja palvelujärjestelmän laatuarvosana vähintään vuoden 2003 tasolla. Kolmas sitova tavoite, matkustajakilometrien suhde tarjottuihin paikkakilometreihin jää ennusteen mukaan toteutumatta. Tavoitteeksi on asetettu vähintään vuoden 2004 toteuma, mikä uudistettuun matkustajalaskentaan perustuen oli 16,5 %. Ennusteen mukaan suhdeluvuksi tulee 16,4 %. Tunnusluvun jääminen alle tavoitteen johtuu matkustajamäärän laskusta.

### **Helsingin kaupungin palvelukeskus**

Helsingin kaupungin palvelukeskuksen tulos- ja rahoituslaskelma sekä sitovat tavoitteet ja toimintatiedot on esitetty taulukossa 17.

Palvelukeskuksen tuloskehitys tulee ennusteen mukaan olemaan suunnilleen talousarvion mukainen. Tulos muodostuu ennusteen mukaan 0,1 milj. euroa ylijäämäiseksi, kun talousarviossa tavoitteeksi on asetettu vähintään nollatulos. Ennusteen mukaan kokonaistuotot ovat 0,8 milj. euroa (0,9 %) yli talousarvion. Varsinaiset kulut ylittävät talousarvion 0,9 milj. eurolla (1,1 %). Kun poistot jäävät 0,2 milj. euroa alle talousarvion, on tilikauden ylijäämä 0,1 milj. euroa parempi kuin talousarviossa. Ennusteen mukaisen tulostavoitteen saavuttaminen edellyttää kulujen sopeutustoimien jatkamista.

Palvelukeskuksen liikevaihto kasvaa ennusteen mukaan edellisvuodesta noin 2,3 milj. euroa (2,7 %), mikä johtuu lähinnä turvapalvelujen myynnin ja kaupungin ulkopuolisen myynnin kasvusta.

Investointien toteumaennuste on 1,7 milj. euroa eli talousarvion mukainen. Talousarvion sitovan toiminnallisen tavoitteen palvelukeskus arvioi saavuttavansa.

### **Helsingin Tekstiilipalvelu**

Tekstiilipalvelun tulos- ja rahoituslaskelma sekä sitovat tavoitteet ja toimintatiedot on esitetty taulukossa 18.

Tekstiilipalvelun toiminta ja talous toteutuu ennusteen mukaan talousarvion mukaisesti. Talousarvion sitovan toiminnallisen tavoitteen tekstiilipalvelu ennakoi saavuttavansa.

Taulukko 16

## Liikennelaitos

<b>Tuloslaskelma</b>	<b>Talousarvio</b>	<b>Ennuste</b>	<b>Erotus</b>	
	<b>milj. €</b>	<b>milj. €</b>	<b>milj. €</b>	
Lipputulot	102,9	103,9	1,0	
Tariffituki	90,4	90,4	0,0	
Muut myyntitulot	0,5	0,2	-0,3	
<b>Liikevaihto</b>	<b>193,7</b>	<b>194,4</b>	<b>0,7</b>	
Valmistus omaan käyttöön	2,7	2,5	-0,2	
Liiketoiminnan muut tuotot	12,1	12,8	0,8	
Varsinaiset kulut	-175,6	-176,6	-0,9	
Poistot	-23,9	-23,3	0,6	
<b>Liikelylijäämä</b>	<b>8,9</b>	<b>9,8</b>	<b>0,9</b>	
Rahoitustuotot	0,2	0,2	0,0	
Rahoituskulut	-9,7	-9,5	0,2	
<b>Ylijäämä ennen varauksia</b>	<b>-0,6</b>	<b>0,5</b>	<b>1,1</b>	
Poistoeron muutos	0,6	0,3	-0,3	
Varausten muutos	0,0	0,3	0,3	
<b>Tilikauden yli-/alijäämä</b>	<b>0,0</b>	<b>1,1</b>	<b>1,1</b>	
<b>Rahoituslaskelma</b>				
<b>Varsinaisen toiminnan ja investointien kassavirta</b>				
Tulorahoitus				
Liikelylijäämä	8,9	9,8	0,9	
Poistot	23,9	23,3	-0,6	
Rahoitustuotot ja -kulut	-9,5	-9,3	0,2	
Investoinnit	-31,9	-25,7	6,2	
<b>Varsinaisen toiminnan ja investointien nettokassavirta</b>	<b>-8,6</b>	<b>-1,9</b>	<b>6,7</b>	
<b>Rahoitustoiminnan kassavirta</b>				
Lainakannan muutokset				
Kunnalta saatujen pitkäaikaisten lainojen vähennys	-2,3	-2,0	0,3	
Oman pääoman muutokset				
Peruspääoman korotus	8,5	3,4	-5,1	
Muut maksuvalmiuden muutokset	0,0	4,5	4,5	
<b>Rahoitustoiminnan nettokassavirta</b>	<b>6,2</b>	<b>5,9</b>	<b>-0,3</b>	
<b>Kassavarojen muutos</b>	<b>-2,4</b>	<b>4,0</b>	<b>6,4</b>	
<b>Toimintatiedot:</b>				
	<b>TA</b>	<b>Ennuste</b>	<b>Ero</b>	<b>Ero-%</b>
Helsingin sisäinen liikenne				
Matkustajakilometrit, milj. km <sup>1)</sup>	906,1	894,1	-12,0	-1,3 %
Paikkakilometrit, milj. km	5 462,6	5 454,6	-8,0	-0,1 %
Matkustajamäärä, milj. <sup>1)</sup>	193,0	190,5	-2,5	-1,3 %
<b>Sitovat tavoitteet:</b>				
<b>Tilikauden tulos vähintään nolla</b>		<b>toteutuu</b>		
<b>Asiakastyytyväisyys sekä palvelutuotannon ja palvelujärjestelmän laatuarvosana vähintään vuoden 2003 tasolla</b>		<b>toteutuu</b>		
<b>Matkustajakilometriä suhteessa tarjottuihin paikkakilometriin vähintään vuoden 2004 tasolla (16,5%)<sup>2)</sup></b>	<b>16,5</b>	<b>16,4</b>	<b>-0,1</b>	<b>-0,7 %</b>
<sup>1)</sup> Talousarvioluku oikaistu vastaamaan uutta matkustajamäärän laskentamenettelyä				
<sup>2)</sup> Uuteen matkustajamäärän laskentaan perustuva				

Taulukko 17

## Helsingin kaupungin palvelukeskus

<b>Tuloslaskelma</b>	<b>Talousarvio milj. €</b>	<b>Ennuste milj. €</b>	<b>Erotus milj. €</b>
<b>Liikevaihto</b>	<b>84,6</b>	<b>85,0</b>	<b>0,4</b>
Liiketoiminnan muut tuotot	1,1	1,5	0,4
Varsinaiset kulut	-84,3	-85,3	-0,9
Poistot	-1,2	-1,0	0,2
<b>Liikelylijäämä</b>	<b>0,2</b>	<b>0,2</b>	<b>0,1</b>
Rahoituskulut	-0,2	-0,2	0,0
<b>Ylijäämä ennen varauksia</b>	<b>0,0</b>	<b>0,1</b>	<b>0,1</b>
<b>Tilikauden yli-/alijäämä</b>	<b>0,0</b>	<b>0,1</b>	<b>0,1</b>
<b>Rahoituslaskelma</b>	<b>Talousarvio milj. €</b>	<b>Ennuste milj. €</b>	<b>Erotus milj. €</b>
<b>Varsinaisen toiminnan ja investointien kassavirta</b>			
Tulorahoitus			
Liikelylijäämä	0,2	0,2	0,1
Poistot	1,2	1,0	-0,2
Rahoitustuotot ja -kulut	-0,2	-0,2	0,0
Investoinnit	-1,7	-1,7	0,0
<b>Varsinaisen toiminnan ja investointien nettokassavirta</b>	<b>-0,5</b>	<b>-0,6</b>	<b>-0,1</b>
<b>Kassavarojen muutos</b>	<b>-0,5</b>	<b>-0,6</b>	<b>-0,1</b>

<b>Toimintatiedot</b>	<b>TA</b>	<b>Ennuste</b>	<b>Ero</b>	<b>Ero-%</b>
<b>Catering-yksikkö</b>				
Catering-tehtaan ruokapalvelut, 1000 kg	2 323	2 400	77	3,3 %
Ravintola- ja lounaspalvelut, 1000 suoritetta	1 078	1 280	202	18,7 %
Hoitoalan ruokapalvelut, 1000 ateriala	3 350	4 000	650	19,4 %
Oppilasateriat, 1000 kpl	9 405	8 850	-555	-5,9 %
Henkilöstöateriat, 1000 kpl	508	430	-78	-15,4 %
<b>Siivouspalveluyksikkö</b>				
Siivottava pinta-ala, 1000 m <sup>2</sup>	985	1 000	15	1,5 %
<b>Kiinteistöhoitoyksikkö</b>				
Hoidettavat kiinteistöt, 1000 m <sup>3</sup>	4 610	4 900	290	6,3 %
Hoidettavat piha-alueet, 1000 m <sup>2</sup>	1 150	1 200	50	4,3 %
Ilta- ja yövalvontatunnit, 1000 tuntia	83	83	0	0,0 %
Hälytysvalvontakiinteistöt, m <sup>3</sup>	4 600	4 700	100	2,2 %
<b>Sitova tavoite:</b>				
<b>Asiakastyytyväisyys vähintään 3 (asteikolla 1-5)</b>	<b>3,0</b>	<b>3,0</b>	<b>0</b>	<b>0,0 %</b>

Taulukko 18

## Helsingin Tekstiilipalvelu

<b>Tuloslaskelma</b>	<b>Talousarvio</b> milj. €	<b>Ennuste</b> milj. €	<b>Erotus</b> milj. €
<b>Liikevaihto</b>	<b>5,4</b>	<b>5,4</b>	<b>0,0</b>
Liiketoiminnan muut tuotot	0,0	0,0	0,0
Varsinaiset kulut	-4,8	-4,8	0,0
Poistot	-0,6	-0,6	0,0
<b>Liikelylijäämä</b>	<b>0,1</b>	<b>0,1</b>	<b>0,0</b>
Rahoituskulut	-0,1	-0,1	0,0
<b>Ylijäämä ennen varauksia</b>	<b>0,0</b>	<b>0,0</b>	<b>0,0</b>
<b>Tilikauden yli-/alijäämä</b>	<b>0,0</b>	<b>0,0</b>	<b>0,0</b>
<b>Rahoituslaskelma</b>	<b>Talousarvio</b> milj. €	<b>Ennuste</b> milj. €	<b>Erotus</b> milj. €
<b>Varsinaisen toiminnan ja investointien kassavirta</b>			
Tulorahoitus			
Liikelylijäämä	0,1	0,1	0,0
Poistot	0,6	0,6	0,0
Rahoitustuotot ja -kulut	-0,1	-0,1	0,0
Investoinnit	-0,6	-0,6	0,0
<b>Varsinaisen toiminnan ja investointien nettokassavirta</b>	<b>0,0</b>	<b>0,0</b>	<b>0,0</b>
<b>Kassavarojen muutos</b>	<b>0,0</b>	<b>0,0</b>	<b>0,0</b>

<b>Toimintatiedot:</b>	<b>TA</b>	<b>Ennuste</b>	<b>Ero</b>	<b>Ero-%</b>
Tekstiilien pesu, milj.kg	2,6	2,6	0,0	0,0 %
Laskutus, milj.kpl (käsiteltyjen tekstiilien lkm)	8,6	8,6	0,0	0,0 %
Höyryn myynti, GWh	2,0	2,0	0,0	0,0 %

**Sitova tavoite:**

**Täyttää VTT:n tekstiilihuollon laadun valvonnan vaatimukset 100 %:sti myös suunnitelmakaudella** **toteutuu**

## Sosiaali- ja terveystoimi

Sosiaali- ja terveystoimen tuloslaskelmaennuste on esitetty taulukossa 19 ja sitovat sekä muut toiminnalliset tavoitteet liitteissä 1-2. Toimialan talousarviomääräraha on huomioitu kaupunginvaltuuston hyväksymät määrärahasiirrot ja -muutokset.

Taulukko 19

### Sosiaali- ja terveystoimen tuloslaskelmaennuste

	Talousarvio milj. €	Ennuste milj. €	Erotus milj. €
<b>Tulot</b>			
Myyntitulot	38,4	41,8	3,5
Maksutulot	96,8	99,6	2,8
Tuet ja avustukset	13,0	8,9	-4,1
Vuokratulot	35,3	34,1	-1,2
Muut toimintatulot	14,8	12,5	-2,2
<b>Yhteensä</b>	<b>198,2</b>	<b>196,9</b>	<b>-1,3</b>
<b>Menot</b>			
Palkat	-473,4	-491,4	-18,1
Henkilösivumenot	-164,2	-172,4	-8,2
Palvelujen ostot	-675,7	-764,6	-88,9
Aineet ja tarvikkeet	-46,1	-47,6	-1,4
Avustukset	-182,6	-175,9	6,7
Vuokrat	-133,3	-135,4	-2,1
Muut menot	-48,5	-7,3	41,1
<b>Yhteensä</b>	<b>-1 723,8</b>	<b>-1 794,7</b>	<b>-70,8</b>
<b>Toimintakate</b>	<b>-1 525,6</b>	<b>-1 597,7</b>	<b>-72,1</b>
Poistot	-24,7	-24,7	0,0
<b>Tilikauden tulos</b>	<b>-1 550,3</b>	<b>-1 622,4</b>	<b>-72,1</b>

## Sosiaalitoimi

Sosiaaliviraston talousarviossa 2005 on varattu määrärahaa menoihin 844,9 milj. euroa, kun alkuperäisestä talousarviosta on vähennetty terveyskeskukseen kotihoito-osastolle siirretty 43,7 milj. euroa ja lisätty terveyskeskuksesta siirtyvä omaishoidon tukeen varattu yhden miljoonan euron määräraha.

Tuloja on talousarviossa kotihoidon siirtoon liittyvien määrärahasiirtojen jälkeen yhteensä 126,7 milj. euroa. Tulojen arvioidaan alittuvan yhteensä 1,4 milj. euroa.

Menojen ennustetaan ylittävän talousarvion 16,2 milj. eurolla. Menojen ylityksestä palkankorotusten vaikutuksen ennakoidaan olevan noin 8,3 milj. euroa. Palkankorotuksiin tarvittavat määrarahat on budjetoitu keskitetysti maksettaviin henkilöstömenoihin, joista kaupunginhallitus osoittaa määrarahat myöhemmin virastojen käyttöön. Tulojen alittuminen aiheutuu ennusteen mukaan erityisesti tukien ja avustusten alittumisesta. Tältä osin ennuste on varovainen ja siihen on laskettu vain tiedossa olevat tulot.

Menolajeittain tarkasteltuna suurin ylitys on henkilöstömenoissa, yhteensä 14,8 milj. euroa, josta keskitetysti budjetoitujen palkankorotusten osuus on 8,3 milj. euroa ja varsinainen ylitys näin ollen 6,5 milj. euroa. Asiakaspalvelujen ostojen ennustetaan ylittyvän 8,1 milj. euroa ja avustuksissa syntyvän säästöä 7,0 milj. euroa. Avustuksissa säästöt syntyvät lähinnä lasten kotihoidon tuen menoista ja toimeentulotukimenoista.

Lasten päivähoidon määrärahaylitykseksi arvioidaan 8,2 milj. euroa, josta palkankorotusmäärärahan osuus on noin 3,2 milj. euroa. Avustuksien osalta lasten kotihoidon tuesta ennustetaan säästyvän 3,7 milj. euroa. Päiväkotihoidossa olevien lasten määrä on vähentynyt odotettua hitaammin ja vastaavasti kotihoidon tuen piirissä on lapsia suunniteltua vähemmän. Päiväkotihoidon on kustannuksiltaan muita hoitomuotoja kalliimpi, josta syystä määrärahat ylittyvät kotihoidon tuen säästöistä huolimatta.

Lapsiperheiden palvelujen vastualueen määrärahojen käytön toteutumisenennuste on yhteensä 2,9 milj. euroa talousarviota suurempi, josta 1,4 milj. euroa on palkankorotusmäärärahoilla katettavissa. Asiakaspalvelujen ostojen ylittyminen johtuu sijaishuollon ostopalvelujen korkeasta hinnasta. Paikkojen määrää pyritään vähentämään. Perheneuvolan ja kodinhoitoavun suoritelmäärät nousevat suunniteltua suuremmiksi ja elatustukea saavien lasten määrä pysyy edellisvuoden tasolla.

Aikuispalveluiden ylitysennuste on koko vastualueen tasolla 3,6 milj. euroa, josta palkankorotusmäärärahan osuus on 2 milj. euroa.

Vammaispalvelulain mukaisista kuljetuksista ennustetaan toteutuvan 0,3 milj. euron säästö. Sen sijaan muissa toimintakuluissa aiheutuu ylitystä kuljetussopimukseen sisältyvästä matkojen vähenemisen kompensatiosta, jonka osuus aikuispalvelujen vastualueen määrärahaylityksestä on 1,5 milj. euroa.

Toimeentulotuen avustuksista ennakoidaan muodostuvan talousarvioon verrattuna noin 3,0 milj. euron säästö. Toimeentulotukea saavien henkilöiden lukumäärän ennustetaan jäävän lähes 2 000 pienemmäksi kuin talousarviossa.

Vanhuspalveluiden menojen ennustetaan pysyvän palkankorotuksilla korjatun määrärahan puitteissa.

Työllisyyden hoidossa arvioidaan menojen toteutuvan talousarvion mukaisesti.

Hallinto- ja tukipalveluiden palkankorotuksilla korjatut määrärahat arvioidaan riittäviksi.

Päivähoidon sitovat toiminnalliset tavoitteet toteutuvat, alle kouluikäisten lasten päivähoitopalvelujen kysyntä ja tarjonta ovat tasapainossa ja päivähoidon kustannusten seurantaan vahvistetaan vuoden 2004 seurantatietojen perusteella kustannustavoitteet, joita seurataan käytössä olevilla mittareilla.

Lapsiperheiden palveluissa sitovien toiminnallisten tavoitteiden ennustetaan toteutuvan. Tavoitteena on niiden uusien asiakkaiden määrän kasvaminen 10 % vuoteen 2004 verrattuna, joiden lastensuojelun palvelutarve arvioidaan lapsen näkökulmasta kolmen kuukauden kuluessa ensimmäisestä yhteydenotosta tai ilmoituksesta. Tavoitteena on myös palvelusuunnitelman tekeminen kaikille tukitoimenpiteitä tarvitseville alkuvaiheen tilanearvion jälkeen sekä palvelusuunnitelman toteutumisen seurantamenetelmien luominen. Kodin ulkopuolella järjes-

tetystä hoidosta perhehoidon ja ammatillisen perhekotihoiton osuuden tavoite on vähintään 49 % sijaishuollon hoitovuorokausista.

Aikuisten palveluiden sitovien toiminnallisten tavoitteiden ennustetaan toteutuvan. Tavoitteena on sosiaali- ja työllistämistoimenpiteiden kohdentaminen erityisesti uusiin ja pitkäaikaisiin toimeentulotuen asiakkaisiin siten, että alle kolme kuukautta asiakkaina olevien osuutta uusista toimeentulotuen asiakkaista nostetaan 5 %:lla. Lisäksi kuntouttavaa työtoimintaa järjestetään 400 henkilölle ja eläke-edellytysten selvittely käynnistetään 700 henkilölle.

Työllisyyden hoitamisen sitovien toiminnallisten tavoitteiden ennustetaan toteutuvan. Tavoitteena on 800 henkilön työllistäminen ja että Helsingin työvoiman palvelukeskuksessa on sosiaalitoimen ja työvoimatoimiston yhteisasiakkaana suunnitelmallisten aktivointi-, kuntoutus- ja työllistämistoimenpiteiden piirissä 3 000 asiakasta.

Vanhusten palveluissa sitovana tavoitteena on, että tehostetun palveluasumisen paikkojen kattavuus suhteessa 75 vuotta täyttäneen väestön määrään on vähintään 3,2 %. Ennusteen mukaan tästä jäädään hieman ja kattavuus on 3,1 %.

Muiden kuin sitovien toiminnallisten tavoitteiden osalta todetaan, että lasten päivähoitossa ennustetaan omissa päiväkodeissa olevan vajaa 500 lasta suunniteltua enemmän. Vastavasti 430 lasta vähemmän on kotihoiton tuen piirissä. Lastensuojelun laitoshuollon ostopalvelupaikkoja ei pystytä hankkimaan suunniteltua määrää, koska määrärahoja on kohdennettu suunniteltua enemmän omaan toimintaan. Pienempään määrään vaikuttaa myös kustannusten nousu ostopalveluissa.

Päihdehuollossa polikliinisen päihdehuollon asiakaskäynnit jäivät alle talousarvion, koska sosiaaliviraston sisällä vuoden 2004 lopulla siirrettiin kaksi nuorisoasemaa ja ostopalveluina hankittu yksi nuorisoasema aikuisten palveluista perheiden palveluihin. Lisäksi Kurvin huume- poliklinikan käynnit on siirretty laitoshuoltoon. Polikliinisen päihdehuollon ostopalveluja vähentää myös ostopalvelujen hinnan nouseminen. Korvaus- ja ylläpitohoito on käynnistymisvaiheensa jälkeen laajentunut suunniteltua nopeammin ja uusia asiakkaita on otettu arvioitua enemmän, joten myös käyntien määrä on suurempi.

Kodinhoitoapu siirrettiin sosiaalivirastosta terveyskeskukseen vuoden 2005 alussa perustettuun kotihoito-osastoon. Siirto koskee vammaisia ja kehitysvammaisia sekä vanhuksia, joiden suunnitellut suoritteet kertyvät määrärahojen mukaisesti terveyskeskukseen.

## **Terveystoimi**

Terveystoimen talousarviomenojen arvioidaan ylittävän alkuperäisen talousarvion 13 milj. eurolla. Terveyskeskuksen oman toiminnan menojen ennustetaan ylittävän 9,9 milj. eurolla, jossa kuitenkin tulee huomioida se, että terveyskeskuksen oman toiminnan talousarvio ei tässä vaiheessa sisällä palkankorotusten vaikutuksia (noin 8 milj. euroa). HUSin määrärahojen ennustetaan ylittävän 5,7 milj. eurolla. Tässä luvussa on otettu huomioon jo myönnetty 16,7 milj. euron ylitysoikeus sekä kaupunginhallituksen käyttövaroista osoitettu hoitotakuun voimaantuloon liittyvä 25 milj. euron määräraha. Muodollisesti talousarviokohta ylittyy 47,4 milj. euroa.

## Terveyskeskustoiminta

Terveyskeskuksen oman toiminnan ennustetaan pysyvän talousarviossa. Käyttötulojen ennustetaan niinkään toteutuvan talousarvion mukaisena. Terveyskeskustoiminnan määrärahat sisältävät sosiaalivirastosta siirtyneen kotihoidon määrärahat, noin 43 milj. euroa.

Terveyskeskuksen henkilöstömäärä on kasvanut sosiaalivirastosta siirtyneen henkilöstön myötä noin 1 000:lla. Hoitotakuuseen liittyvät lisäresursoinnit eivät vielä näy henkilöstön määrässä. Vakanssitonta henkilökuntaa ei ole käytännössä ollut lainkaan.

Terveysasemaosaston ennuste ylittää palkankorotusten vaikutuksen noin 2,3 milj. eurolla. Ennusteen ylitystä pyritään hillitsemään hoitotarvikejakelun, hankintojen, laboratorio- ja kuvantamispalvelujen kriittisellä käytöllä. Hoitotakuuseen liittyvien vakanssien täyttö on meneillään, siihen varatuista kaupunginhallituksen käyttövaroista arvioidaan kuluvan noin puolet.

Hammashuolto-osasto on pysymässä budjetissaan, kun huomioidaan budjetista puuttuvat palkankorotusrahat. Hoitotakuuseen liittyvien uusien vakanssien täyttö on meneillään ja se tulee toteutumaan kesään mennessä. Ostopalvelumäärärahoista on sidottuna noin 1/3. Hammashuollon palveluiden ennustetaan toteutuvan suunnitellusti.

Kotihoito-osasto on pysymässä budjetissa kun huomioidaan puuttuvien palkankorotusten vaikutus. Henkilöstömenoissa syntyy säästöä, toisaalta asiakaspalveluiden ostot yksityisiltä ylittävät budjetin selvästi, mikä johtuu lyhytaikaisen sijaistyövoiman pulasta. Toiminnallisesti kotihoidossa priorisoidaan rekrytointi sekä hoidon kohdentamisen tarkentaminen.

Akuuttisairaala ennustaa pienehköä ylitystä, mikä selittyy pääosin työvoimapalvelun kustannusten noususta lisääntyneiden poissaolojen ja vaikean sijaistilanteen johdosta. MRSA-osastojen toimintaa tulee tässä vaiheessa jatkaa Malmilla ja Herttoniemessä, eikä niitä ole mahdollista lopettaa huhtikuun lopussa, kuten alkuperäinen suunnitelma oli. Syynä tähän ovat Malmi-epidemiatilanne sekä sosiaaliviraston paikoille jonottavat MRSA-potilaat. Palveluiden osalta akuuttihoitopäivien määrän sekä päivystyksen käytön ennustetaan ylittävän suunnitellun tason. Sosiaalitoimeen jonottajien määrä akuuttisairaalassa on pysynyt korkeana. Hoitotakuuseen varattujen resurssilisäysten osalta arvioidaan säästyvän jonkin verran, koska virkojen täyttö on viivästyneenä erityisesti neurologien osalta.

Pitkäaikaissairaala ennustaa palkankorotusten suuruista ylitystä. Potilasmäärän ja hoitopäivien ennustetaan toteutuvan suunnitellusti. Pitkäaikaisosastolla hoidettavien kuntoutuneiden potilaiden hoitoketju ei toimi, sosiaalitoimeen jonottajien määrä on noin 50 tällä hetkellä. Pitkäaikaisosaston tavoitteena kuitenkin on, mikäli tilanne sen myöhemmin sallii, vähentää noin 30 sairaalapaikkaa loppuvuoden aikana.

Psykiatrian osasto ennustaa talousarviomäärärahoja säästyvän, kun huomioidaan puuttuvien palkankorotusten vaikutus. Syynä ovat lähinnä kaupunginhallituksen käyttövaroihin liittyviin vakanssilisäyksiin kohdistuneet rekrytointiongelmat. Myös palvelut alittavat suunnitelman. Vuodeosastohoitopäivien osalta seurataan tilannetta erityisesti sen osalta, että onko kyseessä satunnaisilmiö vai muutos, joka edellyttää muutoksia palvelujärjestelmään.

Kaupunginhallituksen käyttövarojen toteumaksi arvioidaan tällä hetkellä noin 10 milj. euroa. Terveyskeskuksen omaan toimintaan oli osoitettu kyseisiä määrärahoja 12,7 milj. euroa.

Talousarvion suoritteet sisältävät myös ostopalvelut sekä terveystalouden toiminnan että HUSin osalta. Avohoitokäyntien huomattava ylitys selittyy sosiaalivirastosta siirtyneiden kotihoidon käyntien määrällä, jotka eivät ole sisältyneet terveystalouden talousarvioon. Mikäli näiden käyntien vaikutus eliminoidaan, ennustetaan avohoitokäyntien toteutuvan suunnitelman mukaisesti. Akuuttihoitopäivien määrän ennustetaan ylittävän suunnitellun tason, ollen kuitenkin varsin lähellä edellisvuotista tasoa. Pitkäaikaishoitopäivien määrä vähenee edellisvuodesta noin 22 000 hoitopäivää, mikä vuositasolla merkitsee noin 60 sairaansijan vähenemää. Talousarvioon nähden pitkäaikaishoitopäivien määrä alittuu, koska vuoden 2005 talousarvioon sisältyvä sairaansijojen vähennys toteutettiin jo loppuvuodesta 2005. Psykiatrian suoritelmät jäävät jälkeen talousarviossa asetetuista tavoitteista, erityisen selvästi tämä näkyy hoitopäivien määrässä.

### HUS-kuntayhtymä

Kuntayhtymän toimintakulujen ennustetaan ylittävän budjetin 6,7 milj. eurolla (0,6 %). Tilikauden tuloksen ennustetaan päätyvän 7 milj. euroa ylijäämäiseksi, mutta ylijäämää ei ole syntymässä Helsingin sairaaloiden osalle, joten tässä vaiheessa ei Helsingin osalta voida laskea saatavan kuntakohtaista palautusta. Investointien ennustetaan jäävän alle talousarvion. Niiden osalta toteumaa alentaa se, että vuoden 2005 talousarvio hyväksyttiin vasta maaliskuussa. Rahoituksen ennustetaan toteutuvan suunnitellusti siten, että kuntayhtymällä on vuoden lopussa lainaa 93 milj. euroa, jossa kasvua vuoden 2004 tilinpäätökseen on 17 milj. euroa.

Kuntalaskutuksen ylitysenneuste Helsingin osalta on 5,7 milj. euroa, mikä on noin 1,4 % talousarviosta. Ylitystä syntyy Lasten ja nuorten sairaalassa (3,1 milj.euroa/6,9 %) sekä sisätautien toimialalla (2,3 milj.euroa/2,4 %). Edellä mainittujen lisäksi lääkehuollon tulosalueen lakisääteinen tartuntatautilääkkeiden käyttö ylittää suunnitellun 0,7 milj. eurolla. Muiden toimialojen ennuste on varsin lähellä budjetoitua, Naistensairaala ja Psykiatria ennustavat kuntalaskutuksen jonkin verran alittavan suunnitellun tason. Kokonaisuutena laskutuksen ennustetaan kasvavan edellisvuodesta noin 29 milj. eurolla.

Palvelumäärien osalta HUSista saadussa selvityksessä ei ole arviota eikä vertailua budjettiin. Syynä on se, että palvelumäärien osalta tuotteistuksessa on tapahtunut merkittävä muutos, koska aiemmin avohoitokäynteinä tilastoidut polikliiniset täyhystykset, pientoimenpiteet, laajat tutkimukset sekä kalliit lääkehoidot ovat nyt DRG-tuotteita. Vertailuja ei ole mahdollista tehdä edellisvuoden palvelumääriin eikä myöskään HUSin alkuperäiseen talousarvioon, koska suunnitelma ja toteumaluvut ovat täysin eri sisältöisiä. Esimerkiksi DRG-tuotteiden budjetti Helsingin osalta on 80 000 kpl ja ennuste 150 000 kpl. Kuntakohtaiset ennusteet tullaan laatimaan jatkossa uuden jaottelun mukaisesti. Kyseessä on kuitenkin tuotteistuksen muuttamiseen liittyvä siirtymävaiheen ongelma.

Hoitojonojen osalta on helsinkiläisten jonoja kyetty purkamaan. Yli kuusi kuukautta jonottaneiden määrä on vähentynyt lähes 1 500 potilaalla. Maaliskuun lopussa jonoissa oli 5 700 yli kuusi kuukautta jonottanutta potilasta. Lähetteiden määrä on kolmen ensimmäisen kuukauden aikana ollut jonkin verran edellisvuotista pienempi (-3 %), selvää trendiä ei kuitenkaan ole vielä nähtävissä.

## Investoinnit

Vuoden 2005 talousarvion investoinnit ovat 247,4 milj. euroa. Kun myönnettyt ylitysoikeudet otetaan huomioon, on käytettävissä yhteensä 314,5 milj. euroa. Investointimäärärahoja arvioidaan käytettävän 258,1 milj. euroa eli 82,1 %. Vuoden 2004 lopullinen toteutuma oli 76,4%.

Rakennushankkeiden tilanteesta raportoidaan Khlle ja Kvstolle vakiintuneen käytännön mukaan noin puolen vuoden välein touko- ja marraskuun tilanteesta. Marraskuun tilanneraportti esiteltiin Khlle 13.12.2004 ja jaettiin Kvstolle 15.12.2004. Seuraava raportointi on kesäkuussa 2005.

Taulukko 20

### Investoinnit

MENOT milj. euroa	Talousarvio+ ylitysoik.	Ennuste	Toteuma- %
Kiinteä omaisuus	43,3	29,4	67,9
Talonrakennus	106,9	90,0	84,2
Kadut, liikenneväylät ja radat	59,6	59,4	99,6
Väestönsuojat	2,5	1,5	60,0
Puistorakentaminen	9,6	9,6	100,0
Liikuntapaikat	10,0	10,0	100,0
Korkeasaaren eläintarha	1,2	1,2	100,0
Irtaimen omaisuuden perushankinta	49,3	46,7	94,7
Helsingin kaupungin tukkutori	0,4	0,4	100,0
Kuntayhtymät, Tasken käytettäväksi	0,1	0,1	100,0
Arvopaperit	12,1	4,8	39,8
Muu pääomatalous	19,5	5,0	25,6
<b>YHTEENSÄ</b>	<b>314,5</b>	<b>258,1</b>	<b>82,1</b>
<b>TULOT milj. euroa</b>			
Kiinteä omaisuus	49,0	49,0	100,0
Irtaimen omaisuuden perushankinta	1,3	1,3	100,0
Muu pääomatalous	0,3	0,0	0,0
<b>YHTEENSÄ</b>	<b>50,6</b>	<b>50,3</b>	<b>99,4</b>
<b>NETTOINVESTOINNIT</b>	<b>263,9</b>	<b>207,8</b>	<b>78,7</b>

## TALOUSARVION SITOVIA TOIMINNALLISTEN TAVOITTEIDEN TOTEUTUMISENNUSTE 1/2005

		TA	ENNUSTE	ERO	TOT-%
<b>KAUPUNGINJOHTAJAN TOIMIALA</b>					
<b>103</b>	<b>Tarkastuslautakunta ja -virasto</b>				
	Tarkastuslautakunta valmistee 30.6.2005 mennessä Helsingin kaupunkikonsernin tilintarkastuksen valtuustokaudeksi 2005–2008 kilpailuttamista hyväksikäyttäen		toteutuu		
	Tilintarkastuskertomus ja arviointikertomus valmistuvat 30.4.2005 mennessä.		toteutuu		
<b>111</b>	<b>Kaupunginkanslia</b>				
	60 % kaupunginvaltuuston ja -hallituksen päätettäväksi tulevista asioista käsitellään enintään 100 kalenteripäivässä, %	60,0	60,0	0,0	100,0 %
<b>113</b>	<b>Talous- ja suunnittelukeskus</b>				
<b>11301</b>	<b>Talous- ja suunnittelukeskus</b>				
	Kaupungin strategioiden toteutumisen ja seurannan välineiksi kehitetään kaupunkitason arviointitapoja ja mittareita vuoden 2005 aikana.		toteutuu		
<b>11302</b>	<b>Taloushallintopalvelu</b>				
	Taloushallintopalvelun asiakasvirastojen- ja laitosten AdeEko-taloushallinnon järjestelmien yhtenäistäminen sekä yhteisen ostolaskujen sähköisen kierrätysjärjestelmän käyttöönotto.		toteutuu		
<b>131</b>	<b>Finlandia-talo</b>				
	Vuokrattavien tilojen käyttöaste (%)	59,0	59,0	0,0	100,0 %
<b>KAUPUNKISUUNNITTELU- JA KIINTEISTÖTOIMI</b>					
<b>211</b>	<b>Kaupunkisuunnittelulautakunta ja -virasto</b>				
	Laaditaan Sörnäisten- ja Hermanninrannan sekä Kuninkaantammen osayleiskaavaaluonnokset.		toteutuu		
	Laaditaan asunto-ohjelman mukaista asuntorakentamista varten asemakaavaehdotuksia laatu- ja kustannustietoisesti		toteutuu		
	Turvataan elinkeinoelämän kehittäminen ja elinkeinopolitiikan toteuttaminen laatomalla riittävästi toimitilakaavoja kaupunkirakenteellisesti tarkoituksenmukaisille paikoille		toteutuu		
	Joukkoliikenteen kuljetusosuus aamuliikenteessä keskustaan > 71 %	71,0	71,0	0,0	100,0 %
	Liikenneonnettomuuksissa loukkaantuvien ja kuolevien kokonaismäärän vähenemistrendi on vähintään 2 % vuodessa	2,0	2,0	0,0	100,0 %
<b>221</b>	<b>Kiinteistölautakunta ja -virasto</b>				
	Asuntoasiainosasto:				
	- laina-, avustus- ja asumisoikeushakemusten käsittelyaika 3,5 päivää	3,5	3,0	-0,5	116,7 %
	Kaupunkimittaussosasto:				
	- viiden keskeisen palvelun toimitusaika keskimäärin 21 päivää	21	20	-1	105,0 %
	Tilakeskus				
	- tilojen vajaakäyttöaste ilman säästösyistä vapautuvia tiloja on alle 0,9%	0,9	0,9	0,0	100,0 %
	- em. mukaan laskien alle 3%	3,0	3,0	0,0	100,0 %
	Tonttiosasto:				
	- ulkoiset maanvuokratulot ylittävät 107 milj. euroa	107	110,0	3	102,8 %
	Geotekninen osasto:				
	- pohjavesipisteille on asetettu huomiorajat, 110 kpl	110	110	0	100,0 %
<b>222</b>	<b>Asuntotuotantotoimisto</b>				
	Rakennutetaan asuntotuotantotoimikunnalle varattujen rakentamiskelpoisten tonttien puitteissa asunto-ohjelman määräämä kaupungin oma asuntotuotanto		toteutuu		
	Rakennutetaan kiinteistöyhtiöiden tilaamat peruskorjaukset, joille saadaan rahoitus		toteutuu		
<b>231</b>	<b>Rakennusvalvonta</b>				
	Saapuneista lupahakemuksista 80 % käsitellään 6 viikossa	6,0	6,0	0,0	100,0 %

## TALOUSARVION SITOVIA TOIMINNALLISTEN TAVOITTEIDEN TOTEUTUMISENNUSTE 1/2005

	TA	ENNUSTE	ERO	TOT-%
<b>SIVISTYS- JA HENKILÖSTÖTOIMI</b>				
<b>302 Opetusvirasto</b>				
<b>30202 Suomenkielinen perusopetus ja lukiokoulutus</b> Oppilaskohtaiset bruttomenot enintään 5 764,81 euroa/oppilas (oppilasmäärässä ei huomioida sairaalakouluja)	5 764,81	5 946,72	181,91	96,9 %
<b>30203 Ruotsinkielinen perusopetus ja lukiokoulutus</b> Menot enintään 6 412,69 euroa/oppilas	6 412,69	6 573,17	160,48	97,6 %
<b>30204 Ammatillinen koulutus</b> Nettomenot/opiskelija 8 532,06 euroa varsinaisen toiminnan osalta	8 532,06	8 532,06	0,0	100,0 %
<b>30206 Oppisopimuskoulutus</b> Nettomenot/oppisopimus enintään 3 706,97 euroa	3 706,97	3 686,97	-20,00	100,5 %
<b>303 Ammattikorkeakoulu</b> Opiskelijoiden keskeyttämisaste on enintään 9 % Vetovoimaisuus ylittää valtakunnallisen keskiarvon Toimintakate, €/opiskelija	9,0 -8 447	9,0 -8 447	0,0 0	100,0 % 100,0 %
<b>311 Suomenkielinen työväenopisto</b> Opetustunnit, kpl	95 000	95 000	0	100,0 %
<b>312 Ruotsinkielinen työväenopisto</b> Toteutuneet opetustunnit	19 000	19 000	0	100,0 %
<b>315 Kaupunginkirjasto</b> Aukiolotunnit	80 000	82 000	2 000	102,5 %
<b>316 Kaupungin taidemuseo</b> Näyttelyt, kpl	23	23	0	100,0 %
<b>317 Kulttuuritoimi</b>				
<b>31701 Kulttuuriasiainkeskus</b> Lasten ja nuorten taidekasvatuskurssit, kpl Kulttuuri- ja taidetilaisuudet, kpl Tilojen vuokraukset ulkopuolisille, kpl	900 1 000 1 000	900 1 000 1 000	0 0 0	100,0 % 100,0 % 100,0 %
<b>31702 Savoy-yksikkö</b> Kulttuuri- ja taidetilaisuudet, kpl Tilojen vuokraukset ulkopuolisille, kpl	150 150	150 150	0 0	100,0 % 100,0 %
<b>318 Kaupunginmuseumuseo</b> Aukiolotuntien määrä	9 500	9 500	0	100,0 %
<b>319 Orkesteritoiminta</b>				
<b>31901 Kaupunginorkesteri</b> Sinfoniakonsertit Orkesteri esiintyy Helsingin juhlatilaisuuksissa ja MusicaNova tapahtumassa Kummilapsiprojekti erikoiskonsertteineen jatkuu ja tapahtumia järjestetään vuoden aikana useita, jotta kaikki 4 700 kummilasta vanhempineen pääsevät osallistumaan toimintaan	45	45	0	100,0 %
<b>321 Korkeasaaren eläintarha</b> Aukiolotuntien määrä vuodessa	2 600	2 600	0	100,0 %
<b>331 Nuorisotoimi</b> Käyntikertoja Nuorisotyölliset kontaktit Yksilöllisesti tuetut nuoret	1 250 000 27 000 9 000	1 250 000 27 000 9 000	0 0 0	100,0 % 100,0 % 100,0 %

## TALOUSARVION SITOVIA TOIMINNALLISTEN TAVOITTEIDEN TOTEUTUMISENNUSTE 1/2005

	TA	ENNUSTE	ERO	TOT-%
<b>341 Liikuntatoimi</b>				
<b>34101 Liikuntavirasto</b>				
Venepaikkoja tarjotaan yhdessä venekerhojen kanssa vähintään 11 350 kpl	11 350	11 350	0	100,0 %
Ohjattua erityisliikuntaa, jota liikuntaseurat eivät järjestä, tarjotaan vammaisille kevä- ja syyskaudella vähintään 140 tuntia viikossa	140	140	0	100,0 %
Ohjattua erityisliikuntaa, jota liikuntaseurat eivät järjestä, tarjotaan eläkeläisille kevä- ja syyskaudella vähintään 220 tuntia viikossa	220	220	0	100,0 %
Ulkoiluteitä ylläpidetään Helsingissä 163 kilometriä	163	163	0	100,0 %
Kuntoratoja ylläpidetään Helsingissä 50 kilometriä	50	50	0	100,0 %
Hiihtolatupohjia ylläpidetään Helsingissä 180 kilometriä	180	180	0	100,0 %
Ulkoilualueita hoidetaan muissa kunnissa 4 100 hehtaaria	4 100	4 100	0	100,0 %
Kehitetään ja valvotaan kalataloutta Helsingin 14 600 ha vesialueilla.	14 600	14 600	0	100,0 %
Kehitetään ja valvotaan kalataloutta muiden kuntien 3 000 ha vesialueilla.	3 000	3 000	0	100,0 %
Kalanpoikasia istutetaan noin 250 000 kpl	250 000	250 000	0	100,0 %
<b>352 Henkilöstökeskus</b>				
<b>35202 Kehittämispalvelut</b>				
Asiakastytyväisyys 3,7 (asteikolla 1-5)		toteutuu		
<b>353 Työterveyskeskus</b>				
Akuuttipalvelujen osalta taataan hoitotarpeen arvio ja hoitoon ohjaus kolmen arkipäivän kuluessa	3	3	0	100,0 %
<b>355 Tietokeskus</b>				
Julkaisut, myös verkkojulkaisut, kpl	60	60	0	100,0 %
<b>RAKENNUS- JA YMPÄRISTÖTOIMI</b>				
<b>405 Helsingin kaupungin tukkutori</b>				
Toimitilojen käyttöaste vähintään, %	96,0	96,0	0,0	100,0 %
<b>408 Hankintakeskus</b>				
Hankinta-ajokortin kehittäminen vuonna 2005		toteutuu		
<b>409 Yleisten töiden lautakunta ja rakennusvirasto</b>				
Pääkadut ja tärkeät joukkoliikennekadut on aurattu ja liukkaus torjuttu ennen kello 7.00.		toteutuu		
Joukkoliikenneterminaaleja palvelevien kevyen liikenteen pääväylien auraus ja liukkaudentorjunta on tehty ennen kello 7.00		toteutuu		
Hiekoitushiekka on poistettu kantakaupungin pää- ja kokoojakaduilta ja kevyen liikenteen pääväylyiltä huhtikuun loppuun mennessä		toteutuu		
Helsingin pääkaupunkirooliin liittyvät keskeiset alueet, kuten Esplanadinpuisto, Kauppatori ja Senaatintori pidetään edustuskunnossa läpi vuoden		toteutuu		
Töhyryjen määrä on Helsingissä enintään 15 % vuoden 1998 alkukartoitukseen verrattuna	15,0	15,0	0,0	100,0 %
Rakennusvirasto laatii elinkaarikustannuslaskelman kaikista niistä talonrakennushankkeista, joiden perustamispäätöksen tekee valtuusto		toteutuu		
<b>435 Pelastustoimi</b>				
Tarkastustoiminta:				
Pelastuslaitos tekee vähintään 7 500 palotarkastusta ja katselmusta	7 500	5 100	-2 400	68,0 %
Turvallisuusviestintä ja -opetus:				
Turvallisuusopetusta annetaan tulipalojen ja muiden onnettomuuksien ennaltaehkäisyssä 10 %:lle kaupungin asukkaista	10,0	7,0	-3,0	70,0 %
Väestönsuojelu:				
Kaupungin suojeleusuunnitelma päivitetään		ei toteudu		
Kaupungin evakuoitusuunnitelma päivitetään osana pelastustoimen suunnitelmakokonaisuutta		toteutuu		
Väestönsuojelun johto- ja erityishenkilöstöä koulutetaan vähintään yhdessä harjoituksessa		toteutuu		

## TALOUSARVION SITOVIA TOIMINNALLISTEN TAVOITTEIDEN TOTEUTUMISENNUSTE 1/2005

	TA	ENNUSTE	ERO	TOT-%
<b>435 Pelastustoimi</b>				
Hätäkeskustoiminta:				
Vastausaika hätäpuheluun on 85 % tapauksissa alle viisi sekuntia	85,0	83,4	-1,6	98,1 %
75 %:ssa korkeariskisissä, välitöntä apua vaativissa tehtävissä ensivasteyksiköt saavat hälytyksen 90 sekunnin kuluttua puhelun alkamisesta	75,0	75,8	0,8	101,1 %
<b>437 Ympäristölautakunta</b>				
Omaavontasuunnitelmat tarkastettu 93 %:ssa tuotantolaitoksissa	93,0	93,0	0,0	100,0 %
Omaavontasuunnitelmat tarkastettu 91 %:ssa suurtalouksissa	91,0	91,0	0,0	100,0 %
Omaavontasuunnitelmat tarkastettu 86%:ssa elintarvikemyymälöissä	86,0	86,0	0,0	100,0 %
Pilaantuneen maaperän puhdistamista koskevista ilmoituksista 80 % ratkaistaan viimeistään kahden kuukauden kuluessa vireilletulosta	80,0	85,0	5,0	106,3 %
Ympäristölaboratorio tuottaa kemiallisia ja mikrobiologisia analyysejä yhteensä 1,6 miljoonan euron arvosta	1,6	1,6	0,0	100,0 %
Peruskoululaisille suunnattuja luontokoulupäiviä järjestetään yhteensä 40 kpl	40	40	0	100,0 %
<b>SOSIAALI- JA TERVEYSTOIMI</b>				
<b>511 Sosiaalivirasto</b>				
<b>51102 Lasten päivähoido</b>				
Alle kouluikäisten lasten päivähoitopalvelujen kysyntä ja tarjonta ovat tasapainossa				toteutuu
Päivähoidon kustannusten seurantaan vahvistetaan vuoden 2004 seurantatietojen perusteella kustannustavoitteet, joita seurataan käytössä olevilla mittareilla				toteutuu
<b>51103 Lapsiperheiden palvelut</b>				
Tehdään riittävän varhainen alkuvaiheen tilannearvio. Niiden uusien asiakkaiden määrä, joiden lastensuojelun palvelutarve arvioidaan lapsen näkökulmasta kolmen kuukauden kuluessa ensimmäisestä yhteydenotosta tai ilmoituksesta, kasvaa vuoteen 2004 verrattuna 10 %.	10	10	0	100,0 %
Alkuvaiheen tilannearvion jälkeen tehdään kaikille tukitoimenpiteitä tarvitseville palvelusuunnitelma sekä luodaan palvelusuunnitelman toteutumisen seurantamenetelmät				toteutuu
Kodin ulkopuolella järjestetystä hoidosta perhehoidon ja ammatillisen perhekotihoidon osuus on vähintään 49 % sijaishuollon hoitovuorokausista	49,0	49,0	0,0	100,0 %
<b>51104 Aikuisten palvelut</b>				
Sosiaalityötä ja työllistämistoimenpiteitä kohdennetaan erityisesti uusiin ja pitkäaikaisiin toimeentulotuen asiakkaisiin				
- nostamalla 5 %:lla alle 3 kk asiakkaana olevien osuutta uusista toimeentulotuen asiakkaista vuoteen 2004 verrattuna	5,0	5,0	0,0	100,0 %
- järjestämällä kuntouttavaa työtoimintaa 400 henkilölle ja	400	400	0	100,0 %
- käynnistämällä eläke-edellytysten selvittely 700 henkilölle	700	700	0	100,0 %
<b>51105 Työllisyyden hoitaminen</b>				
Työllistetään 800 henkilöä	800	800	0	100,0 %
Vuoden 2005 loppuun mennessä Helsingin työvoiman palvelukeskuksessa on sosiaalitoimen ja työvoimatoimiston yhteisasiakkaana suunnitelmallisten aktiivointi-, kuntoutus- ja työllistämistoimenpiteiden piirissä 3 000 asiakasta	3000	3 000	0	100,0 %
<b>51106 Vanhusten palvelut</b>				
Tehostetun palveluasumisen paikkojen kattavuus suhteessa 75 vuotta täyttäneen väestön määrään vähintään 3,2 %	3,2	3,1	-0,1	96,9 %
<b>521 Terveyskeskus</b>				
Perusterveydenhuollon hoidon tarpeen arviointi, vrk	3	3	0	100,0 %
Varsinaisen akuuttihoitojakson pituus enintään, pv	18	18	0	100,0 %
Pitkäaikaissairasajat suhteessa yli 75-vuotiaisiin, %	3,4	3,4	0,0	100,0 %
Kiireettömään hammashoittoon pääsy, kk	6	6	0,0	100,0 %
Perusterveydenhuollon yhteydessä toteutettuun erikoissairaanhoidon pääsy, kk	6	6	0,0	100,0 %

## MUIDEN KUIN SITOVIER TOIMINNALLISTEN TAVOITTEIDEN TOTEUTUMISENNUSTE 1/2005

	TA	ENNUSTE	ERO	TOT-%
<b>KAUPUNGINJOHTAJAN TOIMIALA</b>				
<b>103</b>	<b>Tarkastuslautakunta ja -virasto</b>			
	Kustannukset €/työpäivä	339	339	0 100,0 %
<b>103</b>	<b>Kaupunginkanslia</b>			
	Holhoustoimen edunvalvontatapausten määrä	2 898	2 898	0 100,0 %
<b>131</b>	<b>Finlandia-talo</b>			
	Konsertit kpl	130	130	0 100,0 %
	Harjoituskerrat kpl	485	485	0 100,0 %
	Kokoukset ja näyttelyt kpl	415	415	0 100,0 %
	Kokous- ja näyttelypäivät	505	505	0 100,0 %
	Kävijämäärä, konsertit	180 000	180 000	0 100,0 %
	Kävijämäärä kokoukset	150 000	150 000	0 100,0 %
	Kävijämäärä, opastukset ja palvelukeskus	7 000	7 000	0 100,0 %
<b>KAUPUNKISUUNNITTELU- JA KIINTEISTÖTOIMI</b>				
<b>211</b>	<b>Kaupunkisuunnittelulautakunta ja -virasto</b>			
	Osayleiskaavat kpl	6	6	0 100,0 %
	Muut yleispiirteiset suunnitelmat kpl	15	15	0 100,0 %
	Asemakaavaehdotukset kpl	70	70	0 100,0 %
	Muut suunnitelmat kpl	10	10	0 100,0 %
	Maankäyttöön ja rakentamiseen liittyvät suunnittelulausunnot kpl	280	280	0 100,0 %
	Selvitykset ja tutkimukset kpl	8	8	0 100,0 %
	Teknistoloudelliset ja ympäristötekniset suunnitelmat kpl	110	110	0 100,0 %
	Asukastilaisuudet ja esittelyt asukkaille, kpl	50	50	0 100,0 %
	Tietopalvelu (kartta, luettelo, taulukko), kpl	35	35	0 100,0 %
	Suuret liikennesuunnitelmat ja tutkimukset kpl	40	40	0 100,0 %
	Liikennesuunnitelmat kpl	35	35	0 100,0 %
	Liikennelausunnot kpl	30	30	0 100,0 %
	Liikennesuunnittelupäällikön suunnittelupäätökset kpl	200	200	0 100,0 %
	Liikennevalot ja -telematiikka, toteuttamiskohteet kpl	120	120	0 100,0 %
	Liikennevalot ja -telematiikka, ylläpitokohteet kpl	470	474	4 100,9 %
<b>221</b>	<b>Kiinteistölautakunta ja -virasto</b>			
	Maanvuokrasopimukset (ulkoiset) kpl	7 450	7 450	0 100,0 %
	Luovutettu asuntorakennusoikeus kem <sup>2</sup>	140 000	140 000	0 100,0 %
	Kiinteistökaupat kpl	80	80	0 100,0 %
	Maaperän puhdistaminen, ha	12	12	0 100,0 %
	Laaditut geotekniset piirustukset kpl	1 200	1 200	0 100,0 %
	Kairaukset, metriä	21 000	11 000	-10 000 52,4 %
	Rekisteröityjä kiinteistöjä ja rasitteita kpl	720	670	-50 93,1 %
	Myytyjä karttoja kpl	55 000	46 500	-8 500 84,5 %
	Uudisrakennusmittauksia kpl	825	765	-60 92,7 %
	Arava-asunnot kpl	46 800	46 800	0 100,0 %
	KT-asunnot kpl	2 025	2 025	0 100,0 %
	Asumisen tukimuodot kpl	1 700	2 100	400 123,5 %
	Asuntojen välitys ja valvonta kpl	20 000	35 000	15 000 175,0 %
	Hitas-laskelmat kpl	3 000	4 300	1 300 143,3 %
	Tiloja vuokrauksessa m <sup>2</sup>	2 386 000	2 362 000	-24 000 99,0 %
	Tiloja ylläpidossa m <sup>2</sup>	900 000	915 000	15 000 101,7 %
	Halli- ja ulkomyyntiin vuokraukset ja luvat kpl	140 000	140 000	0 100,0 %
	Kamppi-projekti valmiusaste, %	80,0	80,0	0,0 100,0 %
<b>222</b>	<b>Asuntotuotantotoimisto</b>			
	Käynnistyvä uudistuotanto, asuntoja	1 067	1 067	0 100,0 %
	Käynnistyvä peruskorjaus, asuntoja	1 264	1 264	0 100,0 %
	Teknillinen tarkastus, asunto	41 100	41 100	0 100,0 %

**MUIDEN KUIN SITOVIERN TOIMINNALLISTEN TAVOITTEIDEN TOTEUTUMISENNUSTE 1/2005**

	TA	ENNUSTE	ERO	TOT-%
<b>222 Asuntotuotantotoimisto</b>				
Käynnistyvä uudistuotanto, asuntoja	1 067	1 067	0	100,0 %
Käynnistyvä peruskorjaus, asuntoja	1 264	1 264	0	100,0 %
Teknillinen tarkastus, asunto	41 100	41 100	0	100,0 %
<b>231 Rakennusvalvonta</b>				
Lupapäätökset kpl	2 600	2 600	0	100,0 %
Eriyissuunnitelmat kpl	35 000	35 000	0	100,0 %
Katselmukset kpl	17 000	17 000	0	100,0 %
Uudisrakentamisen määrä, milj. m <sup>3</sup>	3,2	3,2	0,0	100,0 %
Lupien (80%) käsittelyaika, kk	1,4	1,4	0,0	100,0 %

**SIVISTYS- JA HENKILÖSTÖTOIMI****302 Opetusvirasto****30202 Suomenkielinen perusopetus ja lukiokoulutus**

Perusopetuksen kansallisissa kokeissa oppimistulokset ovat vähintään maan keskitasoa				toteutuu
Ylioppilaskirjoituksissa hyväksytyjen osuus on vähintään maan keskiarvossa				toteutuu
9-vuotisen oppivelvollisuuden piirissä olevista oppilaista 90 % suorittaa peruskoulun yhdeksässä vuodessa	90,0	90,0	0,0	100,0 %
Lukion vuonna 2002 aloittaneista 65 % suorittaa lukion vuonna 2005	65,0	65,0	0,0	100,0 %
Päivälukion keskeyttäneiden (ml. koulunvaihdot) opiskelijoiden osuus koko opiskelijamäärästä enintään 4 % lukuvuonna 2004-2005	4,0	4,0	0,0	100,0 %
Päätoimisista opettajista vähintään 87 % päteviä	87,0	87,0	0,0	100,0 %
Perusopetuksen uudet tuntikehysten laskentaperusteet otetaan käyttöön syksyllä 2005				toteutuu
Ympäristöohjelma on käytössä kaikilla kouluilla				toteutuu
Kehitetään koulun ympäristöohjelman laatukriteerit				toteutuu
Ympäristöagenttitoiminta koskee kaikkia suurpiirejä				toteutuu
Oppilasvuosia, varsinaiset opistelijat (sis. sairaalaoppilaat), yhteensä	46 250	45 774	-476	99,0 %
Oppilasvuosia, aineopiskelijat	1 235	1 235	0	100,0 %

**30203 Ruotsinkielinen perusopetus ja lukiokoulutus**

Perusopetuksen kansallisissa kokeissa oppimistulokset ovat vähintään maan keskitasoa				toteutuu
Ylioppilaskirjoituksissa hyväksytyjen osuus vastaa vähintään maan keskiarvoa.				toteutuu
Lukion vuonna 2002 aloittaneista 70 % suorittaa lukion vuonna 2005	70,0	70,0	0,0	100,0 %
Päivälukion keskeyttäneiden (ml. koulunvaihdot) opiskelijoiden osuus koko opiskelijamäärästä enintään 4 % lukuvuonna 2004-2005	4,0	4,0	0,0	100,0 %
Perusopetuksen uudet tuntikehysten laskentaperusteet otetaan käyttöön syksyllä 2005				toteutuu
Päätoimisista opettajista vähintään 72 % on päteviä	72,0	72,0	0,0	100,0 %
Kaikki koulut toteuttavat oma ympäristöohjelmansa koulun toiminnassa				toteutuu
Oppilasvuosia varsinaiset opiskelijat	4 570	4 592	22	100,5 %
Oppilasvuosia aineopiskelijat	21	35	14	166,7 %

## MUIDEN KUIN SITOVIER TOIMINNALLISTEN TAVOITTEIDEN TOTEUTUMISENNUSTE 1/2005

	TA	ENNUSTE	ERO	TOT-%
<b>30204 Ammatillinen koulutus</b>				
Välittömästi tutkinnon suorittamisen jälkeen valmistuneista opiskelijoista sijoittuu työhön tai jatko-opintoihin vähintään, %	85,0	85,0	0,0	100,0 %
Vuonna 2002 opintonsa kaupungin ylläpitämässä toisen asteen oppilaitoksessa aloittaneista suorittaa vuoden 2005 loppuun mennessä tutkinnon vähintään 60 %	60,0	60,0	0,0	100,0 %
Keskeyttäneiden opiskelijoiden osuus koko opiskelijamäärästä on vuonna 2005 korkeintaan 18 %	18,0	18,0	0,0	100,0 %
Päätoimisista opettajista vähintään 80 % on kelpoisia	80,0	80,0	0,0	100,0 %
Oppilaitosten ympäristöohjelmien tuloksellisuutta arvioidaan vuosittain		toteutuu		
Valtionosuuteen oikeuttava koulutus				
Opiskelijamäärä, tekniikan alan oppilaitos	2 910	2 910	0	100,0 %
Opiskelijamäärä, sosiaali- ja terveysalan oppilaitos	1 546	1 546	0	100,0 %
Opiskelijamäärä, palvelualojen oppilaitos	1 344	1 344	0	100,0 %
Valtionosuuteen oikeuttava ammatillinen lisäkoulutus				
Opiskelijatyövuodet	93,1	93,1	0	100,0 %
Ulkoinen liiketoiminta				
Tekniikan alan oppilaitos	48	48	0	100,0 %
Sosiaali- ja terveysalan oppilaitos	85	85	0	100,0 %
Palvelualan oppilaitos	62	62	0	100,0 %
<b>30206 Oppisopimuskoulutus</b>				
Vuonna 2005 oppisopimuskoulutuksensa päättävistä 80 % edelleen työsuhteessa välittömästi opintojen päättymisen jälkeen	80,0	80,0	0,0	100,0 %
Oppisopimusten purut ovat korkeintaan 8 % vuotuisesta oppilasmäärästä	8,0	8,0	0,0	100,0 %
Tutkintotavoitteisessa koulutuksessa vuonna 2004 päättäneistä opiskelijoista on suorittanut vuoden 2005 loppuun mennessä näyttötutkinnon:				
ammatillisen peruskoulutuksen osalta 70 %	70,0	70,0	0,0	100,0 %
ammatillisen lisäkoulutuksen osalta 70 %	70,0	70,0	0,0	100,0 %
Oppisopimusten määrä kpl	3 300	3 300	0	100,0 %
<b>30211 Muu toiminta</b>				
Yksityisten sopimuskoulujen peruskoulupalvelut				
Oppilasvuosia, kaikki oppilaat	5 251	5 224	-27	99,5 %
Oppilasvuosia, helsinkiläiset oppilaat	4 938	4 958	20	100,4 %
Yksityisten sopimuskoulujen lukiopalvelut				
Oppilasvuosia, kaikki oppilaat	3 800	3 764	-36	99,1 %
Oppilasvuosia, helsinkiläiset oppilaat	3 246	3 172	-74	97,7 %
<b>30213 Työpajatoiminta</b>				
Oppilaiden määrä	95	95	0	100,0 %
<b>303 Ammattikorkeakoulu</b>				
Opiskelijamäärä	6 900	6 900	0	100,0 %
Bruttomenot, €/opiskelija	9 126	9 126	0	100,0 %
Toimintakate - tilojen pääomavuokraosuus, €/opiskelija	-7 091	-7 099	-8	99,9 %
Rahoituslain mukainen yksikköhinta	7 184	7 169	-15	100,2 %
<b>311 Suomenkielinen työväenopisto</b>				
Kurssilaiset, ilmoittautuneet opiskelijat	68 000	68 000	0	100,0 %
Opiskelutunnit, säännölliset opiskelijat	1 250 000	1 250 000	0	100,0 %
<b>312 Ruotsinkielinen työväenopisto</b>				
Ilmoittautuneet opiskelijat	15 000	15 000	0	100,0 %
Opetustunnit	19 000	19 000	0	100,0 %
Opiskelijat	15 000	15 000	0	100,0 %

## MUIDEN KUIN SITOVIA TOIMINNALLISTEN TAVOITTEIDEN TOTEUTUMISENNUSTE 1/2005

	TA	ENNUSTE	ERO	TOT-%
<b>315 Kaupunginkirjasto</b>				
Lainat kpl	9 800 000	9 600 000	-200 000	98,0 %
Asiakaskäynnit kerta	7 200 000	7 000 000	-200 000	97,2 %
Virtuaalikäynnit kerta	5 000 000	5 050 000	50 000	101,0 %
Lainat/aukiolotunti	123	117	-6	95,1 %
Käynnit/aukiolotunti	153	147	-6	96,1 %
Käynnit/henkilötyövuosi	24 898	24 592	-306	98,8 %
Aukiolotunnit/1000 asukasta	143	147	4	102,8 %
Lainat/henkilötyövuosi	20 000	19 592	-408	98,0 %
Henkilötyövuodet/1 000 as	0,88	0,88	0,00	100,0 %
<b>316 Kaupungin taidemuseo</b>				
Meilahti, kävijämäärä	30 000	30 000	0	100,0 %
Tennispalatsi, kävijämäärä	90 000	90 000	0	100,0 %
Kluuvin galleria, kävijämäärä	10 000	10 000	0	100,0 %
<b>317 Kulttuuritoimi</b>				
<b>31701 Kulttuuriasiainkeskus</b>				
Lasten ja nuorten taidekasvatuskurssit				
Oppilasmäärä yhteensä	9 600	9 600	0	100,0 %
Opetustuntien määrä yhteensä	14 400	14 400	0	100,0 %
Näyttelyt, kpl	100	100	0	100,0 %
Taiteilija-ateljeetilosten vuokraukset, kpl	35	35	0	100,0 %
Artist in Residence, vuokraukset, kpl	90	90	0	100,0 %
Monitoimitalojen salien käyttöpäivät, kpl	170	250	80	147,1 %
Kävijöitä yhteensä	370 000	370 000	0	100,0 %
Tilaisuudet	280 000	280 000	0	100,0 %
Näyttelyt	90 000	90 000	0	100,0 %
Käsitellyjä avustuksia, kpl	850	850	0	100,0 %
Myönnettyjä avustuksia, kpl	380	380	0	100,0 %
<b>31702 Savoy-yksikkö</b>				
Näyttelyt, kpl	10	10	0	100,0 %
Savoyn teatterisalin käyttöpäivät	225	225	0	100,0 %
Savoyn teatterisalin kävijät	70 000	70 000	0	100,0 %
<b>31706 Kansainvälinen kulttuurikeskus Caisa</b>				
Kulttuuritilaisuudet ja juhlat, kpl	135	135	0	100,0 %
Asiakaspalvelut, kokoukset ja muut, kpl	375	375	0	100,0 %
Näyttelyt, kpl	25	25	0	100,0 %
Kävijöitä yhteensä	70 000	70 000	0	100,0 %
Tilaisuudet, kpl	45 000	45 000	0	100,0 %
Näyttelyt, kpl	25 000	25 000	0	100,0 %
Kurssit, kpl	30	70	40	233,3 %
Oppilasmäärät	600	2 000	1 400	333,3 %
Opetustunnit	300	1 000	700	333,3 %
Virtuaalikäynnit Infopankissa ja tietopalvelukeskuksessa, kpl	100 000	300 000	200 000	300,0 %
<b>318 Kaupunginmuseo</b>				
Tutkimustoimintojen lkm	8 000	8 000	0	100,0 %
Asiantuntijapalvelujen lkm	9 000	9 000	0	100,0 %
Asiakkaiden lkm	95 000	95 000	0	100,0 %
<b>319 Orkesteritoiminta</b>				
<b>31901 Kaupunginorkesteri</b>				
Viihdekonsertit	3	3	0	100,0 %
Kummilapsi- ja koulukonsertit	8	8	0	100,0 %
Muut konsertit	2	2	0	100,0 %
Tilaukskonsertit	2	2	0	100,0 %
Ulkomaiset konsertit	5	5	0	100,0 %
Kamarimusiikkikonsertit	2	2	0	100,0 %
Täyttöaste %	78,7	79	0,0	100,0 %

## MUIDEN KUIN SITOVIA TOIMINNALLISTEN TAVOITTEIDEN TOTEUTUMISENNUSTE 1/2005

	TA	ENNUSTE	ERO	TOT-%
<b>321 Korkeasaaren eläintarha</b>				
Kävijämäärä	570 000	570 000	0	100,0 %
Lajimäärä	190	190	0	100,0 %
<b>331 Nuorisotoimi</b>				
Nuorisotiloja m <sup>2</sup>	41 220	41 220	0	100,0 %
Maahanmuuttajien osuus %	13	13	0	100,0 %
Jäsenkorttien lukumäärä	12 000	12 000	0	100,0 %
Leiri- ja retkipäivät nuorisotalojen suorittamina	21 000	21 000	0	100,0 %
Nuorisojärjestöt ja toimintaryhmät, joihin kontaktit	430	430	0	100,0 %
<b>341 Liikuntatoimi</b>				
Laitostoiminnan käyntikerrat 1000 kpl	3 299	3 299	0	100,0 %
Ulkokenttätöiminnan käyntikerrat 1000 kpl	3 524	3 524	0	100,0 %
Uimarantatoiminnan käyntikerrat 1000 kpl	774	774	0	100,0 %
Ohjatun liikunnan käyntikerrat 1000 kpl	350	350	0	100,0 %
Leirinnän yöpymisvuorokaudet, 1000 kpl	86	86	0	100,0 %
Venesatamien venepaikat, kpl	11 350	11 350	0	100,0 %
Kalastusluvut, kpl	11 500	11 500	0	100,0 %
<b>353 Työterveyskeskus</b>				
Työterveyslääkäri, käynnit	45 000	44 000	-1 000	97,8 %
Työterveyslääkäri, käynnin korvaava puhelinpalvelu	35 000	31 000	-4 000	88,6 %
Työterveyshoitaja, käynnit	32 000	26 000	-6 000	81,3 %
Työterveyshoitaja, käynnin korvaava puhelinpalvelu	40 000	47 000	7 000	117,5 %
Fysioterapia, neuvonta ja ohjaus	1 000	600	-400	60,0 %
Fysioterapia, ryhmäohjaukset	600	400	-200	66,7 %
Psykologit, esimies- ja työyhteistyö tuntia	4 000	4 500	500	112,5 %
Psykologit, konsultaatiot	200	800	600	400,0 %
Työolosuhdetoiminta tunteina	10 000	11 000	1 000	110,0 %
<b>355 Tietokeskus</b>				
Arkiston tutkijakäynnit kpl	1 700	1 700	0	100,0 %
Tietopalvelutehtävät, myös verkkopalveluiden käyttö kpl	8 500	8 500	0	100,0 %
Konsultointiluentokerta	1 400	1 400	0	100,0 %
Näyttelyt, messut kpl	3	3	0	100,0 %

## RAKENNUS- JA YMPÄRISTÖTOIMI

<b>405 Helsingin kaupungin tukkutori</b>				
Elintarvikkeiden välitys alueiden kautta, milj. kg	75	75	0	100,0 %
<b>408 Hankintakeskus</b>				
Kilpailuttaminen, tuoterivit, kpl	20 000	20 000	0	100,0 %
Logistiikkakeskus tuoterivit, kpl	245 000	245 000	0	100,0 %
Monentaminen, painetut sivut A4, milj.kpl	16	16	0	100,0 %
Postikeskus, käsitellyt lähetykset 1000 kpl	2 400	2 400	0	100,0 %
Puhelinvälitys, välitetyt puhelut, kpl	250 000	250 000	0	100,0 %
<b>409 Yleisten töiden lautakunta ja rakennusvirasto</b>				
<b>40901 Katu- viheralueiden ylläpito sekä yleishallinto</b>				
Ylläpidettävä katuala, ha	2 040	2 040	0	100,0 %
Kokonaisvastuuhoidon katuala, ha	800	923	123	115,4 %
Katujen uudelleenpäilytys, ha	38	38	0	100,0 %
Ylläpidettävä rakennettu puisto, ha	985	985	0	100,0 %
Ylläpidettävä viheralue Helsinki, ha	5 884	5 884	0	100,0 %
Muu viheralue, ha	6 829	6 829	0	100,0 %
Ajoneuvojen lähisiirrot, kpl	10 500	10 500	0	100,0 %
Ajoneuvojen hävittämissiirrot, kpl	600	600	0	100,0 %
Talteenotetut ajoneuvot, kpl	2 000	2 000	0	100,0 %

## MUIDEN KUIN SITOVIERN TOIMINNALLISTEN TAVOITTEIDEN TOTEUTUMISENNUSTE 1/2005

	TA	ENNUSTE	ERO	TOT-%
<b>40901 Katu- viheralueiden ylläpito sekä yleishallinto</b>				
Maksulliset pysäköintipaikat, kpl	21 500	21 500	0	100,0 %
Pysäköintivirhemaksut, kpl	179 000	179 000	0	100,0 %
Ulkoilmatilaisuuksien luvat, kpl	1 500	1 500	0	100,0 %
Kaivu- liikenne- ja sijoitusluvat, kpl	6 250	6 250	0	100,0 %
Maanvuokrasopimukset, kpl	1 600	1 600	0	100,0 %
<b>40904 HKR-Rakennuttaja</b>				
Uudisrakennukset ja peruskorjaustyöt m <sup>2</sup>	68 000	72 575	4 575	106,7 %
<b>40905 Arkkitehtuuriosasto</b>				
Arkkitehtuuripalvelut, kpl	180	180	0	100,0 %
<b>4 35 Pelastustoimi</b>				
<b>43501 Pelastuslaitos</b>				
Palohälytykset kpl	3 200	3 500	300	109,4 %
Pelastustehtävät	4 500	4 000	-500	88,9 %
Ensihoito- ja kiireellinen sairaankuljetus	38 000	37 000	-1 000	97,4 %
Onnettomuuksien ehkäisy				
Ohjaus ja neuvonta - neuvottelut	900	900	0	100,0 %
Lausunnot	100	100	0	100,0 %
Alkusammutusopetusta saaneet	5 000	5 500	500	110,0 %
Omatoimisen varautumisen ohjausta saaneet	500	500	0	100,0 %
<b>43502 Hätäkeskus</b>				
Puhelut hätänumeroon kpl	385 000	368 000	-17 000	95,6 %
Paloilmoittimien koestus ja kunnossapito	78 000	76 500	-1 500	98,1 %
<b>437 Ympäristölautakunta</b>				
Asiantuntijatoiminta				
Tutkimukset, selvitykset, ohjelmat kpl	60	60	0	100,0 %
Konsultointi kpl	900	900	0	100,0 %
Kirjalliset lausunnot kpl	1 970	2 020	50	102,5 %
Valvonta				
Luvat ja ilmoitukset kpl	970	1 130	160	116,5 %
Valvontatarkastukset ja näytteen otto kpl	14 800	13 200	-1 600	89,2 %
Asiakaspalvelu				
Neuvonta kpl	16 700	16 500	-200	98,8 %
Kuluttajaneuvonnan yhteydenotot kpl	5 700	5 900	200	103,5 %
Tiedotus ja valistus kpl	230	227	-3	98,7 %
Laboratoriopalvelut, analyysi	147 000	137 000	-10 000	93,2 %

## SOSIAALI- JA TERVEYSTOIMI

## 511 Sosiaalivirasto

## 51102 Lasten päivähoito

Hoidossa olevat alle kouluikäiset lapset yhteensä	19 381	19 587	206	101,1 %
Omissa päiväkodeissa	16 017	16 489	472	102,9 %
Kustannukset/hoidettu lapsi kuukaudessa €	775	809	34	95,8 %
Ostopalvelupäiväkodeissa	1 323	1 306	-17	98,7 %
Kustannukset/hoidettu lapsi kuukaudessa €	649	670	21	96,9 %
Perhepäivähoidossa	2 041	1 792	-249	87,8 %
Kustannukset/hoidettu lapsi kuukaudessa €	824	850	26	96,9 %
Lasten kotihoidon tuki, lapset lkm	9 000	8 570	-430	95,2 %
Kustannukset/lapsi kuukaudessa €	448	448	0	100,0 %
Yksityisen hoidon tuki, lapset lkm	1 360	1 340	-20	98,5 %
Kustannukset/ lapsi kuukaudessa €	275	329	54	83,6 %
Koululaisten kerhopaikat	250	513	263	48,7 %
Alle kouluikäisistä lapsista				
Päivähoidossa %	64,8	65,3	0,5	100,8 %
Kotihoidon tuen piirissä %	30,1	28,7	-1,5	95,2 %
Yksityisen hoidon tuen piirissä %	4,5	4,5	0,0	99,6 %
Yhteensä %	99,40	98,50	-0,90	99,1 %

## MUIDEN KUIN SITOVIER TOIMINNALLISTEN TAVOITTEIDEN TOTEUTUMISENNUSTE 1/2005

	TA	ENNUSTE	ERO	TOT-%
<b>51103 Lapsiperheiden palvelut</b>				
Lastensuojelu				
Sosiaalityön asiakkaat lkm	7 750	7 740	-10	99,9 %
Asumispalvelujen paikat kpl	215	215	0	100,0 %
Perhehoito	683	677	-6	99,1 %
Ammatillinen perhekotohoito, osto	80	80	0	100,0 %
Laitoshuolto omat paikat kpl	837	422	-415	50,4 %
Kustannukset/ paikka kuukaudessa €	5 800	5 800	0	100,0 %
Laitoshuolto ostopalvelupaikat kpl	425	355	-70	83,5 %
Kustannukset/ paikka kuukaudessa €	4 989	5 500	511	90,7 %
Muut perheiden palvelut				
Perheneuvolat asiakkaiden lkm	6 400	6 550	150	102,3 %
Kodinhuoltoapu kotitalouksien lkm	1 270	1 375	105	108,3 %
Kodinhuoltoapu käynnit lkm	25 000	26 650	1 650	106,6 %
Elatustuki,lapset lkm	14 050	14 450	400	102,8 %
Kustannukset/ lapsi €	1 181	1 181	0	100,0 %
<b>51104 Aikuisten palvelut</b>				
Vammaispalvelu				
Asumispalvelut, omat paikat	16	15	-1	93,8 %
Asumispalvelut, ostopalvelupaikat	259	295	36	113,9 %
VPL:n mukainen kuljetustuki, saajat	9 350	9 299	-51	99,5 %
VPL:n mukainen kuljetustuki, matkat	654 500	574 437	-80 063	87,8 %
Sosiaalihuoltolain mukainen kuljetustuki, saajat	1 250	1 250	0	100,0 %
Omaishoidon tuki, saajat	983	820	-163	83,4 %
Sosiaalihuoltolain mukaisia kuljetuspalveluja saavia asiakkaita 12 % kaikista asiakkaista	12,0	12,0	0,0	100,0 %
Kehitysvammahuolto				
Kehitysvammahuollossa avohuollon osuus kustannuksista on vähintään 58 %	58	58	0	100,0 %
Tuetun työllistymisen osuus kehitysvammaisten päivä- ja työtoiminnoista nousee 7 %:lla vuoteen 2004 verrattuna.	7	7	0	100,0 %
Asumispalvelut, omat paikat	337	308	-29	91,4 %
Asumispalvelut, ostopaikat	239	281	42	117,6 %
Laitoshuolto, omat paikat lkm	196	196	0	100,0 %
Kustannukset/ paikka kuukaudessa	5 403	5 403	0	100,0 %
Laitoshuolto, ostopalvelupaikat lkm	159	149	-10	93,7 %
Kustannukset/ paikka kuukaudessa	5 214	5 214	0	100,0 %
Omaishoidon tuki, saajat	430	329	-101	76,5 %
Päihdehuolto				
Sosiaaliviraston omissa päihdehuollon laitoksissa käyttöaste				
katkaisu- ja vieroitushoidossa 80 %	80	80	0	100,0 %
kuntouttavassa laitoshoidossa 90 %	90	90	0	100,0 %
palveluasumisessa 100 %	100	100	0	100,0 %
Polikliininen päihdehuolto, asiakaskäynnit omat	65 800	60 500	-5 300	91,9 %
Polikliininen,päihdehuolto, asiakaskäynnit ostopalvelut	36 800	15 185	-21 615	41,3 %
Korvaus- ja ylläpitohoito, asiakaskäynnit omat	12 500	15 300	2 900	123,4 %
Korvaus- ja ylläpitohoito, asiakaskäynnit osto	20 000	20 000	0	100,0 %
Asumispalvelut, omat paikat	82	81	-1	98,8 %
Asumispalvelut, ostopalvelut	163	160	-3	98,2 %
Laitoshuolto, omat paikat lkm	181	181	0	100,0 %
Kustannukset/ paikka kuukaudessa	3 534	3 543	9	99,7 %
Laitoshuolto, ostopalvelupaikat lkm	60	66	6	110,0 %
Kustannukset/ paikka kuukaudessa	4 507	4 507	0	100,0 %

## MUIDEN KUIN SITOVIERN TOIMINNALLISTEN TAVOITTEIDEN TOTEUTUMISENNUSTE 1/2005

	TA	ENNUSTE	ERO	TOT-%
<b>51104 Aikuisten palvelut</b>				
Toimeentulotuki				
Varsinainen toimeentulotuki, taloudet lkm	37 000	36 500	-500	101,4 %
Varsinainen toimeentulotuki, henkilöt lkm	55 500	53 555	-1 945	103,6 %
Kustannukset/talous €	2 109	2 100	-9	100,4 %
Ehkäisevä toimeentulotuki, taloudet lkm	4 300	4 300	0	100,0 %
Ehkäisevä toimeentulotuki, henkilöt lkm	6 880	6 880	0	100,0 %
Kustannukset/talous €	610	610	0	100,0 %
Muu sosiaalihuolto				
Asunnottomien asumispalvelupaikat, kpl	2 881	2 881	0	100,0 %
Mielenterveyskuntoutujien asumispalvelupaikat, kpl	1 269	1 269	0	100,0 %
<b>51106 Vanhusten palvelut</b>				
Omaishoidon tukea saavien 75 vuotta täyttäneiden osuus 75 täyttäneestä väestöstä vähintään 3,3 %	3,3	3,3	0,0	100,0 %
Vanhainkotipaikkoja suhteessa 75 vuotta täyttäneen väestön määrään enintään 6,3%	6,3	6,3	0,0	100,0 %
Asumispalvelut omat paikat	1 500	1 500	0	100,0 %
Asumispalvelut, ostopalvelupaikat	100	104	4	104,0 %
Tehostettu palveluasuminen, omat paikat	300	300	0	100,0 %
Kustannukset/ paikka kuukaudessa	2 068	2 068	0	100,0 %
Tehostettu palveluasuminen, ostopalvelupaikat	890	850	-40	95,5 %
Kustannukset/ paikka kuukaudessa	1 684	1 684	0	100,0 %
Laitospalvelut, omat paikat	1 050	1 050	0	100,0 %
Kustannukset/ paikka kuukaudessa €	3 545	3 545	0	100,0 %
Laitospalvelut, ostopalvelupaikat	1 294	1 294	0	100,0 %
Kustannukset/ paikka kuukaudessa €	2 908	2 908	0	100,0 %
Omaishoidon tuki, saajat	1 333	1 320	-13	99,0 %
<b>521 Terveyskeskus</b>				
Terveyskeskustoiminta:				
Avohoitokäynnit 1000 käyntiä <sup>1)</sup>	2 900	3 650	750	125,9 %
Akuuttihoitopäivät 1000 hpv	330	343	13	103,9 %
Pitkäaikaishoitopäivät 1000 hpv	466	448	-18	96,1 %
Psykiatrian avohoitokäynnit	162	157	-5	96,9 %
Psykiatrian avohoitopäivät	95	90	-5	94,7 %
Psykiatrian vuodeosaston hoitopäivät	110	101	-9	91,8 %
HUS-kuntayhtymä: <sup>2)</sup>				
Avohoitokäynnit (somaattiset) 1000 käyntiä	525	445	-80	84,8 %
Vuodeosastohoitojaksot (somaattiset) 1000 hoitojaksoa	77	150	73	194,8 %
Psykiatrian avohoitokäynnit 1000 käyntiä	70	70	0	100,0 %
Psykiatrian vuodeosasto hoitopäivät 1000 käyntiä	95	95	0	100,0 %

<sup>1)</sup> Terveyskeskuksen avohoitokäyntien huomattava ylitys selittyy sosiaalivirastosta siirtyneiden vammaisten, kehitysvammaisten sekä vanhusten kotihoidon käyntien määrällä, jotka eivät ole sisältyneet terveyskeskuksen talousarvioon.

<sup>2)</sup> HUSin suoritteiden ennuste ei ole vertailukelpoinen talousarvion suoritelukujen kanssa, koska palvelumäärien osalta tuotetuksessa on tapahtunut merkittävä muutos. Suunnitelma ja toteumat ovat täysin eri sisältöisiä, koska aiemmin avohoitokäynteinä tilastoidut polikliiniset tähytykset, pientoimenpiteet, laajat tutkimukset sekä kalliit lääkehoidot ovat nyt DRG-tuotteita. Hoitojakso -käsitettä ei enää käytetä, ainoastaan DGR-tuotteita.

## **Kaupunginjohtajan ja apulaiskaupunginjohtajien toimialojen virastot ja kunnalliset liikelaitokset**

Kaupunginjohtajan toimialaan kuuluvat tarkastusvirasto, kaupunginkanslia, talous- ja suunnittelukeskus ja Finlandia-talo sekä kunnallisista liikelaitoksista Helsingin Energia, Helsingin Vesi ja Helsingin Satama. Pääluokkaan kuuluvat lisäksi kaupunginhallituksen, keskusvaalilautakunnan, kaupunginkanslian, talous- ja suunnittelukeskuksen ja tietokeskuksen käytettäväksi osoitettuja määrärahoja.

Kaupunkisuunnittelu- ja kiinteistötoimen apulaiskaupunginjohtajan toimialaan kuuluvat kaupunkisuunnitteluvirasto, kiinteistövirasto, asuntotuotantotoimisto ja rakennusvalvontavirasto.

Sivistys- ja henkilöstötoimen apulaiskaupunginjohtajan toimialaan kuuluvat opetusvirasto, ammattikorkeakoulu, suomen- ja ruotsinkieliset työväenopistot, kaupunginkirjasto, kaupungin taidemuseo, kulttuuriasiainkeskus, kaupunginmuseum, kaupunginorkesteri, Korkeasaaren eläintarha, nuorisoasiainkeskus, liikuntavirasto, henkilöstökeskus, työterveyskeskus ja tietokeskus. Pääluokkaan kuuluu lisäksi kaupunginhallituksen käytettäväksi osoitettuja määrärahoja.

Rakennus- ja ympäristötoimen apulaiskaupunginjohtajan toimialaan kuuluvat Helsingin kaupungin tukkutori, hankintakeskus, rakennusvirasto, pelastuslaitos, hätäkeskus, ympäristökeskus sekä kunnallisista liikelaitoksista Liikennelaitos, Helsingin kaupungin palvelukeskus ja Helsingin Tekstiilipalvelu.

Sosiaali- ja terveystoimen apulaiskaupunginjohtajan toimialaan kuuluvat sosiaalivirasto ja terveyskeskus. Holhoustoimen edunvalvontatoimisto siirtyi 1.1.2005 lukien kaupunginkansliaan. Terveyskeskuksen määräraha sisältää HUS-kuntayhtymälle osoitetut määrärahat. Pääluokkaan kuuluu lisäksi kaupunginhallituksen käytettäväksi osoitettuja määrärahoja.