
HELSINGIN KAUPUNGIN

Suunnittelun yhteiset lähtökohdat vuosiksi 2007 ja 2008

Khs 11.12.2006



HELSINGIN TALOUS- JA SUUNNITTELUKESKUS
HELSINKI 2006

Julkaisija Helsingin kaupungin talous- ja suunnittelukeskus
Osoite PL 20 (Pohjoisesplanadi 11-13)
00099 HELSINGIN KAUPUNKI
Puhelin (09) 1691

Tilaukset, Helsingin kaupungin talous- ja suunnittelukeskus
jakelu puh. (09) 169 2309 (1.2.2007 lukien (09) 310 36271)
sähköposti anne.alanko@hel.fi

Helsingin kaupungin hankintakeskus
Helsinki 2006

11.12.2006

SUUNNITTELUN YHTEISET LÄHTÖKOHDAT VUOSIKSI 2007 JA 2008

		Sivu
	Tiivistelmä	3
1	KAUPUNGIN OHJAUSJÄRJESTELMÄ	4
1.1	Kaupungin strategiatyö	4
	1.1.1 Yhteisstrategiat	4
	1.1.2 Arvot	5
	1.1.3 Johtamisen näkökulmat	5
	1.1.4 Laatusuunnittelu	7
	1.1.5 Pääkaupunkiseudun neuvottelukunta	8
	1.1.6 Pääkaupunkiseudun yhteistyöhankkeet	8
	1.1.7 Helsingin seudun yhteistyö	10
	1.1.8 Kaupungin strategiatyön kehittäminen	10
	1.1.9 Strategioiden valmistelun kytkeminen taloussuunnitteluun	11
	Valtuustokausi	11
	Vuosisuunnittelu	11
1.2	Kaupungin suunnittelujärjestelmä	14
	1.2.1 Toiminnan ja talouden ohjaus	15
	Suunnittelun yhteiset lähtökohdat	15
	Taloussuunnittelun ja taloussuunnittelma- ehdotuksen laatimissuunnitelmat	15
	Taloussuunnittelun noudattamissuunnitelmat	16
	Taloussuunnittelu – suunnitelma	16
	Arviointi	16
	1.2.2 Asiakohtainen ohjaus	17
	Maankäytön ja asumisen toteutusohjelma	17
	Keskeiset rakentamisprojektit	17
	Lähiöprojekti ja kaupunginosien kehittäminen	19
	Elinkeinostrategia	20
	Kestävän kehityksen toimintaohjelma	21
	Helsingin ympäristöpolitiikka 2005–2008	21
	Helsingin ekologisen kestäväyyden ohjelma 2005–2008	22
	Vanhuspalveluohjelma 2006–2009	23
	Tasa-arvosuunnitelma 2006–2008	24
	Turvallisuusstrategia 2007–2010	25
	Kansainvälinen toiminta	26
	EU:n rakennerahastokausi 2007–2013	26
	Kaupunkipolitiikka ja seudullinen yhteistyö	27

11.12.2006

1.2.3	Ohjausta tukevat suunnitelmat ja ohjelmat	28
	Henkilöstöstrategia	28
	Hankintastrategia	29
	Tietotekniikkastrategia	29
	Riskien hallinta ja sisäinen valvonta	30
	Hallinnon kehittäminen	30
	Viestintä ja kaupunkimarkkinointi	30
	Tietohuolto	31
1.2.4	Maankäytön ohjaus	32
	Yleiskaava	32
	Liikennesuunnittelutehtävät	33
	Vuosaaren satama	34
2	YHTEISET LÄHTÖKOHDAT	35
2.1	Henkilöstön kehitys	35
2.2	Talouden kehitys	36
	2.2.1 Valtion ja kuntien talous	36
	2.2.2 Kaupungin talous	38
2.3	Työllisyyden kehitys	39
	2.3.1 Työllisten määrä kääntyy kasvuun	39
	2.3.2 Helsingin työttömyys kääntyi laskuun vuonna 2005	40
	2.3.3 Huoltosuhde	42
	2.3.4 Työpaikkamäärä kääntynyt uudelleen kasvuun	42
2.4	Helsingin väestökehitys ja ennuste	43
	2.4.1 Väestökehitys Helsingin seudulla ja Helsingissä	43
	2.4.2 Väestöennusteen taustatekijät ja oletukset	46
	2.4.3 Ennustevaihtoehdot ja niiden aluetaloudelliset oletukset	47
	2.4.4 Asuntomarkkinat	48
	2.4.5 Helsingin väestöennustevaihtoehdot	49
	2.4.6 Ikärakenteen kehitys	51
2.5	Alueittainen väestöennuste vuosiksi 2007 – 2016	53
	2.5.1 Ennuste alueittain ja ikäryhmittäin	54

LIITE 1 Väestöennuste

PIIRIJAKOKARTTA

11.12.2006

SUUNNITTELUN YHTEISET LÄHTÖKOHDAT VUOSIKSI 2007 JA 2008

Tiivistelmä

Suunnittelun yhteiset lähtökohdat vuosiksi 2007 ja 2008 kuvaa Helsingin kaupungin ohjausjärjestelmän ja keskeiset toimintaympäristön lähtökohdatiedot henkilöstön, talouden ja työllisyyden osalta sekä väestöennusteen.

Kaupungin ohjausjärjestelmän kuvaus koostuu strategiatyöstä ja suunnittelujärjestelmästä.

Strategiatyö ja yhteisstrategiat osoittavat toiminnan tavoitteet. Yhteisstrategioissa määritellään myös seudullisen yhteistyön linjaukset. Johdattamisen näkökulmat ja laatutyö ovat strategian toteuttamisen keinoja.

Kaupungin suunnittelujärjestelmä koostuu toiminnan ja talouden ohjauksesta, asiakohtaisesta ohjauksesta, ohjausta tukevista ohjelmista ja suunnitelmista sekä maankäytön ohjauksesta. Toiminnan ja talouden ohjauksella tarkoitetaan vuosittaista talousarvio- ja taloussuunnitelmaprosessia laatimishojeista arviointikertomukseen. Asiakohtaisen ohjauksen välineitä ovat kaupunginvaltuuston hyväksymät keskeiset yhteisstrategioita täydentävät ja toteuttavat koko kaupunkia koskevat erillishjelmat ja –strategiat kuten maankäytön ja asumisen ohjelma. Ohjausta tukevia suunnitelmia ja ohjelmia ovat kaupunkikonsernin sisäistä toimintaa ohjaavat välineet kuten henkilöstöstrategia. Maankäytön ohjaus koostuu yleiskaavasta ja liikennesuunnittelutehtävistä.

Yhteiset lähtökohdat sisältävät kuvauksen kaupungin henkilöstömäärän kehityksestä sekä katsauksen talouden ja työllisyyden kehitykseen. Keskeisenä lähtökohdatietona esitetään Helsingin ja Helsingin seudun väestöennuste vuosille 2007–2040 sekä kaupungin alueittainen väestöennuste vuosiksi 2007–2016. Tietokeskus laatii väestöennusteen vuosittain.

11.12.2006

1 KAUPUNGIN OHJAUSJÄRJESTELMÄ

1.1 Kaupungin strategiatyö

Kaupungin strateginen suunnittelu osoittaa yhteisen suunnan toiminnalle konsernilaajuisesti sekä seuraa, arvioi ja tukee strategioiden toteuttamista hallintokunnissa.

Strategiatyössä keskitytään kuluvalle valtuustokaudella kaupunginvaltuuston rooliin strategisessa tavoitteen asettelussa sekä toiminnan ja talouden ohjauksen selkeään kytkemiseen strategiaisiin tavoitteisiin. Talousarvion 2007 valmistelun yhteydessä hallintokunnat ovat esittäneet toiminnan painopisteiden kytkennät valtuuston hyväksymiin strategioihin. Valtuustokauden jälkipuoliskolla strategioiden seurannan ja arvioinnin menetelmiä yhdennetään edelleen toiminnan ja talouden seurantaan.

Keskushallinnon tehtävänä on taloudellisten puitteiden ja strategisten lähtökohtien asettaminen sekä nopea reagointi toimintaympäristön muutoksiin ja niistä johtuvien toimenpiteiden johdonmukainen läpiviemi koko organisaatiossa.

Kaupungin strategiat, yhteisstrategiat, ovat kaikkia hallintokuntia yhteisesti koskevia linjauksia, joiden kautta ohjataan hallintokuntien voimavaroja tärkeille ja ajankohtaisille toiminta-alueille, jotka kaupunginvaltuusto määrittelee. Ne edustavat pitkäjänteisyyttä, kun talousarvion raami edustaa nopeaa reagointia.

1.1.1 Yhteisstrategiat

Kaupungin yhteisstrategiat ilmaisevat kaupunkikonsernin yhteiset keskeiset toimintalinjat haasteisiin, jotka kaupunginvaltuusto on määritellyt. Strategioiden voimassaolokausi on valtuustokausi. Kaupunginvaltuusto suuntaa kaupungin keskeisten strategioiden valmistelua ja arvioi niiden toteutumista. Strategioissa otetaan huomioon pääkaupunkiseudun yhteistyö. Kaupungin strategiat käsitellään talousarvion ja -suunnitelman yhteydessä. Hallintokunnat ottavat yhteisstrategiat huomioon omien strategioidensa, taloussuunnitelman ja talousarviotavoitteidensa valmistelussa.

Nykyiset yhteisstrategiat perustuvat maaliskuussa 2005 pidettyyn kaupunginvaltuuston strategiaseminaariin. Kaupungin yhteisstrategiat pohjautuvat pääkaupunkiseutua koskevaan, yhteisesti sovittuun visioon ja strategiaan päämääriin (Pääkaupunkiseudun neuvottelukunta 5.10.2004). Niiden tarkoituksena on nostaa seutu maailmanluokkaan

11.12.2006

kilpailukykyisenä, hyvän palvelutason ja kaupunkiympäristön keskuksena. (Voimassa olevat yhteisstrategiat Hel.fi-etusivu > Päätöksenteko ja hallinto > Hallinto ja talous > Strategiat)

Vuoden 2007 helmikuussa kaupunginvaltuuston strategiaseminaari seuraa kaupungin strategioiden toteutusta. Valtuustokauden lopussa kaupunginvaltuusto arvioi strategioiden toteutumista.

1.1.2 Arvot

Kaupungin keskeiset arvot ovat:

- asiakaslähtöisyys
- kestävä kehitys
- oikeudenmukaisuus
- taloudellisuus
- turvallisuus
- yrittäjämielisyys

Kaupungin arvot – arvokeskustelun työkirja työpaikoille (Heli-intra -> Toiminta -> Kaupungin arvot) on julkaistu vuonna 2000 Helsinki – elinvoimainen pääkaupunki – kehittämishankkeen yhteydessä.

1.1.3 Johtamisen näkökulmat

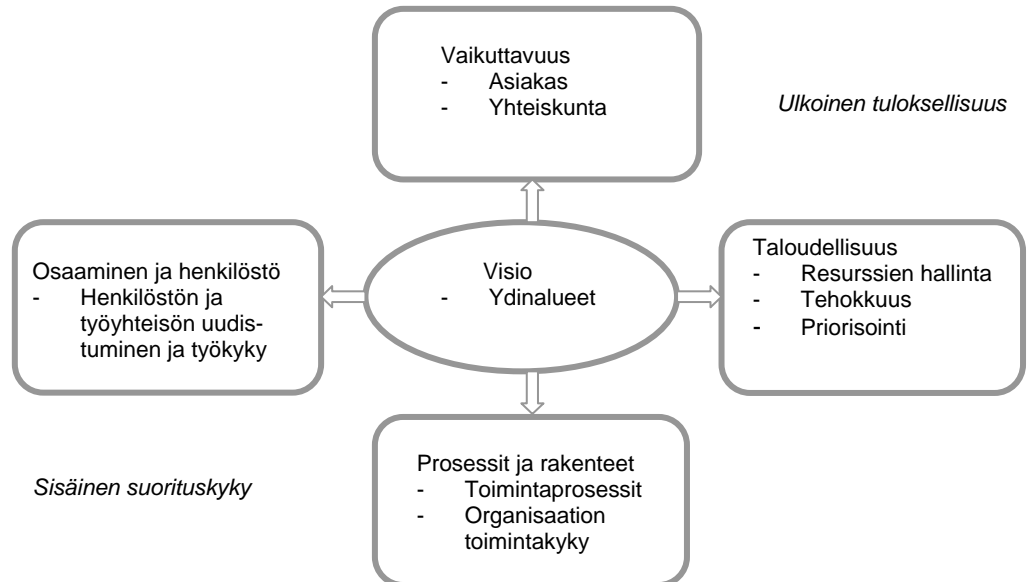
Kaupungin hallinnossa tulosjohtamisella tarkoitetaan toiminnan kokonaisvaltaiseen tarkasteluun, tuloksellisuuteen ja yhteistyöhön perustuvaa johtamistapaa.

Kokonaisvaltaisuuudella tarkoitetaan asioiden riippuvuutta toisistaan ja syy- seuraus-ajattelua. Kokonaisvaltaista ajattelua tukevat Suomen laatupalkintomallin käyttöönotto, BSC-välineen käyttö ja yli virastojen menneiden prosessien tarkastelu. Tulosjohtamisen mittariston rungon tulee koostua *tuloksellisuus*-käsitteestä: tuottavuus (tuotos suhteessa panokseen), palvelukyky (tuotteiden ja palveluiden riittävyys ja laatu suhteessa niiden tarpeeseen) sekä vaikuttavuus (toiminnan kokonaisvaikutukset suhteessa asetettuihin tavoitteisiin). *Yhteistyöllä* tarkoitetaan henkilöstön mukaan ottamista sekä jatkossa yhä enemmän kumppanuusajattelua.

Kaupungin hallintokuntien yhteisenä strategioiden laatimisen viitekehiksenä käytetään tasapainoisen johtamisen kehikkoa.

11.12.2006

Kuvio 1. Johtamisen näkökulmat.



Näkökulmakehikko on yrityksissä ja julkisella sektorilla eräs tavoitteiden asettamisen lähestymistapa ja toteuttamisen ja mittaamisen työväline. Sen käyttö lisää myös toimintayhtenäisyyttä kaupungin tavoitteiden asettamisessa ja niiden toteutumisen arvioinnissa. (kts. myös <http://heli.hel.fi/heos/toiminta/toimintaport/>)

Näkökulmista keskeisin on vaikuttavuus, jolla tarkoitetaan yleisesti palveluprosessien tai kokonaisten palvelujärjestelmien kykyä saada aikaan tavoitteissa asetettuja tuloksia. Vaikuttavuudessa voidaan erottaa toisistaan yhteiskunnallinen ja asiakasvaikuttavuus. Poliittisen päätöksentekijän näkökulmasta korostuvat toiminnan kokonaisvaltaiset, yhteiskunnalliset vaikutukset. Asiakasvaikuttavuudessa tärkeätä on palvelujen oikea, tarpeiden mukainen kohdentuminen ja ajoittuminen.

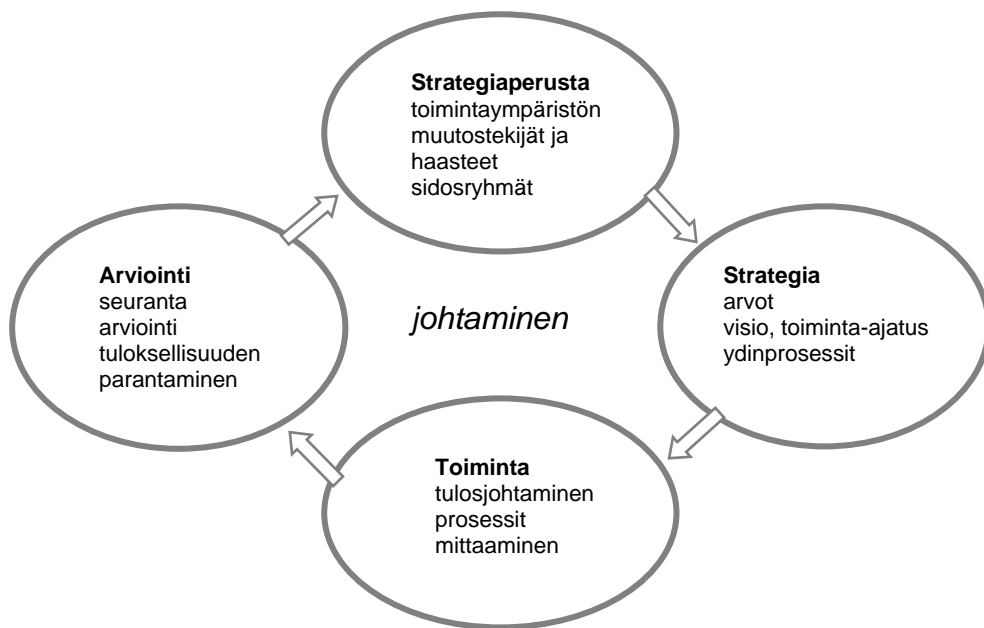
Taloudellisuuden näkökulmaan liittyy myös kyky asettaa toimenpiteitä ja hankkeita tärkeysjärjestykseen, ajoittaa ne.

Sisäisessä suorituskyvyssä korostuvat prosessit ja osaaminen. Kaikki asiakkaille annettavat tuotteet ja palvelut tuotetaan prosesseissa. Tuottavuuden parantaminen tapahtuu ennen kaikkea prosesseissa ja siksi toimintayksikön ydinprosessien määrittely ja niiden kuvaaminen vastuhenkilöineen on tärkeää. Prosessien parantamisen ensisijainen tavoite

11.12.2006

tuloksellisuuden ohella on varmistaa se, että asiakkaiden saama tuote tai palvelu vastaa asetettuja määrittelyjä.

Kuvio 2. Strategiatyön keskeiset vaiheet



Johtamisen välineenä käytetään usein tuloskorttia, joka sitoo em. vaiheet yhteen ja osoittaa myös vastuut ja aikataulut toteuttamiselle. Se on myös käyttökelpoinen väline tavoite- ja tuloskeskusteluissa.

1.1.4 Laatutyö

Euroopan laatupalkintokriteeristöön pohjautuva tulosityksikön toiminnan kokonaisvaltainen itsearviointi palvelee johtamista ja strategioiden toteuttamista.

Laadun kehittämisen HEP-julkaisu (Heli-intra/Toiminta/”HEP” – elinvoimainen pääkaupunki/erikseen nimetyt julkaisu) sekä henkilöstökeskuksen koulutus- ja konsultointipalvelut tukevat virastoja ja laitoksia niiden kehittäessä toimintansa laatua.

Kaupunginjohtajan laatupalkintokilpailu on järjestetty kolme kertaa (2002, 2004 ja 2006). Seuraava kilpailu järjestetään vuonna 2010. Vuosina 2007–2009 virastojen ja laitosten toimintayksiköitä velvoitetaan tekemään toimintansa itsearviointi. Johtajisto seuraa itsearviointien määrällistä ja laadullista toteutumista. Henkilöstökeskus ja talous- ja suunnittelukeskus tukevat itsearviointien suorittamista.

11.12.2006

1.1.5

Pääkaupunkiseudun neuvottelukunta

Pääkaupunkiseudun kaupungit Helsinki, Espoo, Vantaa ja Kauniainen ovat kehittäneet vapaaehtoista, sopimusperusteista yhteistyötä vuonna 2004 perustamansa pääkaupunkiseudun neuvottelukunnan puitteissa. Pääkaupunkiseudun kaupunginvaltuustot hyväksyivät 22.5.2006 yhteisiä linjauksia toteuttavan yhteistyösopimuksen. Pääkaupunkiseudun malli sisältää seudun kansainvälisen kilpailukyvyyn vahvistamisen sekä maankäytön, asumisen ja liikenteen kehittämisen. Pääkaupunkiseudun toimintamalli perustuu verkostomaiseen yhteistyöhön. Uusia yhteistyörakenteita kehitetään kansanvaltaisen ohjauksen vahvistamiseksi.

Pääkaupunkiseudun kaupunkien yhteistyösopimuksen yhteistyöhankkeiden ja toteuttamiseen tähtäävien toimenpiteiden valmistelu tehdään pääkaupunkiseudun neuvottelukunnan ohjauksessa ja koordinoimana. Valmistelua johtaa pääkaupunkiseudun kaupunginjohtajien kokous ja valmistelusta huolehtivat apulaiskaupunginjohtajien ja toimialajohtajien ryhmät tai kaupunginjohtajien kokouksen nimeämät työryhmät. Yhteistyöhankkeiden ja toimenpiteiden rahoitusta ja muuta toimeenpanoa koskevat päätökset tehdään kussakin kaupungissa osana talousarvio- ja taloussuunnitelmaprosessia. Kukin kaupunki sisällyttää sopimukseen liittyvät hankkeet omiin toiminta- ja taloussuunnitelmiinsa. Osa hankkeista on toteutettu vuoden 2006 aikana ja osa on sisällytetty kaupunkien vuoden 2007 talousarvioihin. Vuoden 2008 aikana pääkaupunkiseudun kaupungit arvioivat yhteistyösopimuksen mukaisesti yhteistyön toimivuutta ja tuloksia sekä tekevät tarvittavat päätökset jatkotoimenpiteistä.

Kaupungin yhteisstrategioista kaikissa yhdeksässä on seudullisia tavoitteita. Strategioita toteuttavista 34 toimenpidekokonaisuudesta 15 sisältää seudullisia toimenpiteitä.

Pääkaupunkiseudun neuvottelukunnan kokousasiakirjat ja aineistot ovat seutuportaalissa: www.helsinginseutu.fi (Etusivu > Yhteistyöelimet > Pääkaupunkiseudun neuvottelukunta).

1.1.6

Pääkaupunkiseudun yhteistyöhankkeet

Pääkaupunkiseudun neuvottelukunnan toimintaa kehitetään laajentamalla neuvottelukunnan poliittista edustavuutta, tehostamalla neuvottelukunnan menettelytapoja ja toimintaa. Uudesta omistajaohjausjärjestelmästä ylikunnallisten organisaatioiden ohjaukseen valmistellaan ehdotus. Tavoitteeseen liittyy valmisteilla oleva muutos lainsäädännössä kunnallisista liikelaitoksista ja kuntakonsernin ohjauksesta. Selvitys maakunnan liiton, kuntien yhteistoimintaelimien ja muiden seututoimi-

11.12.2006

joiden yhteistyöstä ja työnjaosta on osa samaa seudullisen omistajaohjauksen kokonaisuutta.

Yhteistyösopimuksen kilpailukykyhankkeet tarkoittavat vuonna 2005 hyväksytyjen elinkeino- ja innovaatiostrategioiden toteuttamista sekä keväällä 2006 perustetun kansainvälisen elinkeinomarkkinointiyhtiön Pääkaupunkiseudun Markkinointi Oy:n toiminnan nivomista seudullisiin suunnitelmiin. Erityisen huomion kohteena ovat työvoiman saatavuuden turvaamiseen ja aktiiviseen maahanmuuttajapolitiikkaan liittyvät toimet.

Maankäytön, asumisen ja liikenteen kehittämisessä toteutetaan kansainvälinen ideakilpailu Suur-Helsingin metropolialueen visio 2050, jonka pohjalta laaditaan koko Helsingin seudulle maankäytön visio vuoteen 2050 ulottuen. Visioon perustuen laaditaan pääkaupunkiseudulle maankäyttöohjelma ja asunto-ohjelma vuoden 2007 loppuun mennessä. Erillisenä hankkeena selvitetään asuntorakennuttamisen organisointi pääkaupunkiseudulla. Maakuntakaavoituksen järkipäätämiseksi kaupungit ovat myös vaatineet valtiolta Uudenmaan ja Itä-Uudenmaan maakuntaliittojen yhdistämistä. Raideliikenneyhteyksien laajentaminen koko Helsingin seudulla, PLJ 2002 hankkeiden toteuttaminen ja joukkoliikenteen järjestäminen seudullisesti toimivaksi kokonaisuudeksi ovat yhteistyösopimukseen liittyen hankkeina neuvottelukunnan työlistalla.

Palvelujen yhteiskäyttö on selvityksen kohteena kaikilla toimialoilla ja lähipalvelujen osalta erityisesti kaupunkien raja-alueilla. Tavoitteena on, että asukkaat voivat valita kunnalliset palvelut kuntarajoista riippumatta ja palvelujen käytön kustannustenjaosta sovitaan kuntien kesken. Palveluihin liittyvänä hankkeena on myös ruotsinkielisten asukkaiden palvelujen turvaaminen seudullisina tai lähipalveluina tehtyjen selvitysten pohjalta. Erikoissairaanhoidon ohjaus- ja rahoitusjärjestelmää kehitetään ja tavoitteena on HUS:n organisaatiouudistuksen läpivieminen ja erikoissairaanhoidon kehittäminen. HUS:n kehittämiseen liittyy myös kysymys seudullisen omistajaohjauksen kehittämisestä. Seudullisen lukioverkon määrittely ja sopimus yli kuntarajojen tapahtuvan lukioikäynnin kustannustenjaosta ovat valmisteltavina. Toisen asteen ammatillisen koulutuksen uudelleenorganisoinnin käynnistämistä koskeva selvitys on myös työn alla. Kunnallisten ammattikorkeakoulujen (Evtek, Stadia ja Laurea) koulutusala järjestelyt ja uudelleenorganisoinnin vaihtoehdot selvitetään tavoitteena palvelujen ja teollisten innovaatioiden kehittämisen tukeminen. Teknisen toimen osalta selvitetään mahdollisuudet vesi- ja viemärlaitostoiminnan yhdistämiseksi sekä muut palvelutuotannon tehostamisen mahdollisuudet organisoimalla keskeisiä toimintoja seudullisesti. Tukipalvelujen osalta, hankintatoimi ja tietohallinto, palveluyhteistyömahdollisuudet ovat myös selvitysten kohteina. Yksi pääkaupunkiseudun kaupunkien keskeisiä tavoitteita on aikaan-

11.12.2006

saada kumppanuuteen perustuva sopimus valtion kanssa pääkaupunkiseudun kehittämiseksi ja tuesta merkittäviin hankkeisiin.

Pääkaupunkiseudun kaupunkiohjelma 2005–2007 toteuttaa osaltaan pääkaupunkiseudun neuvottelukunnan toimintalinjauksia ja hankkeita. Kaupunkiohjelman sisällöllisenä painopisteenä korostuvat monikulttuurisuus, kansainvälisyys ja maahanmuuttajiin liittyvät toimenpiteet. Osaltaan kaupunkiohjelman rahoituksella toteutetaan joitakin seudullisen innovaatiostrategian hankkeita.

1.1.7

Helsingin seudun yhteistyö

Helsingin seudun 14 kunnan yhteistyötä jatketaan vuonna 2005 hyväksytyn yhteistyösopimuksen pohjalta. Sopimus tähtää yhteistyön tiivistämiseen erityisesti maankäytön, asumisen ja liikenteen (MAL) asioissa. Sopimusosapuolina ovat pääkaupunkiseudun neuvottelukunnan lisäksi KUUMA-kunnat Järvenpää, Kerava, Mäntsälä, Nurmijärvi, Pornainen ja Tuusula sekä Kuntaryhmä Neloset Hyvinkää, Kirkkonummi, Sipoo ja Vihti.

Helsingin seudun yhteistyökokous on 14 sopimuskunnan johtavien luottamushenkilöiden säännöllisesti kokoontuva yhteistoimintaelin, jossa käsitellään seudullisesti merkittäviä asioita. Yhteistyökokous pidetään vuosittain tarpeen mukaan 2-3 kertaa.

1.1.8

Kaupungin strategiatyön kehittäminen

Valtuustokauden alkupuoliskolla 2005–2006 on kaupungin strategiatyössä lisätty yhteisstrategioiden ohjaavuutta. Valtuustoseminaarissa keväällä 2005 muotoillut yhteisstrategiat hyväksyttiin vuoden 2006 talousarvion käsittelyn yhteydessä. Yhteisstrategioiden toteuttamisen seurantamalli esitettiin talousarvion 2006 noudattamisohjeissa. Vuoden 2007 talousarvion laatimisoheissa korostettiin, että hallintokuntien tulee ottaa yhteisstrategiat huomioon omien strategioidensa ja talousarviotavoitteidensa valmistelussa. Vuonna 2006 toteutetussa kaupungin ylimmän johdon Tulevaisuuden johtaja Helsingissä – valmennuksessa on myös keskitytty strategisen ajattelun vahvistamiseen.

Hallintokunnat esittävät talousarvio ja -suunnitelmaehdotuksessa vuosittain, miten ne toteuttavat yhteisstrategioita. Talousarvioneuvottelussa käsitellään kaupungin ja hallintokuntien strategioiden ja vuosittavoitteiden yhteensovittamista. Sitovat toiminnalliset tavoitteet esitetään strategioittain talousarvion noudattamisohjeissa. Strategiatyön ja johtamisen kehittämisen painopistealueita ovat toteuttamisprosessin ja kaupunkitason mittareiden kehittäminen.

11.12.2006

1.1.9

Strategioiden valmistelun kytkeminen taloussuunnitteluun

Valtuustokausi

Suunnittelun yhteisissä lähtökohdissa kaupunginhallitus käsittelee joka toinen vuosi kaupungin ohjausjärjestelmän ja keskeiset henkilöstöön, talouteen ja työllisyyteen liittyvät lähtökohtatiedot sekä väestöennusteen.

Valtuustokauden ensimmäisenä vuotena kaupunginjohtaja esittelee alustavat linjaukset kaupungin yhteisstrategioiksi talous- ja suunnittelu-keskuksen valmistelemana. Johtajisto keskustelee strategioiden sisällöstä. Strategiat esitellään kaupunginhallituksen iltakoululle ennen kaupunginvaltuuston strategiaseminaaria.

Kaupunginvaltuuston strategiaseminaari käsittelee ehdotuksen kaupungin strategioiksi helmikuussa. Se sisältää pääkaupunkiseudun visioon ja strategioihin yhteen sovitettua kaupungin strategiat ja tärkeät toimenpidealueet valtuustokaudelle.

Valtuustokauden kolmannen vuoden alussa kaupunginvaltuuston strategiaseminaarissa seurataan kaupungin yhteisstrategioiden toteutumista.

Valtuustokauden viimeisenä vuonna kaupunginvaltuuston strategiaseminaari arvioi yhteisstrategioiden toteutumista ja vaikutuksia sekä valtuuston strategiatyön menettelytapoja.

Kaupungin strategioiden valmistelun aikatauluja suhteessa toiminta- ja taloussuunnitteluun aikatauluihin tarkistetaan seuraavalle valtuustokaudelle vuoden 2008 aikana. Kaupunginhallitus tulee keväällä 2007 pidettävässä strategiakokouksessa linjaamaan kaupungin strategisen suunnittelujärjestelmän kehittämistä. Tavoitteena on, että vuonna 2009 alkavalle valtuustokaudelle valmistellaan strategiaohjelma, jonka valtuusto käsittelee valtuustokauden alussa. Sopimuksen pohjalta kaupungin strategia valmistellaan kaupunginjohtajan johdolla. Valmistelun työryhmä kootaan strategisten painoalueiden mukaan keskushallinnosta ja hallintokunnista.

Vuosisuunnittelu

- 1 Kaupunginvaltuuston lähetekeskustelu raamin valmistelun yhteydessä.
- 2 Talousarvion ja -suunnitelman laatimisohteet. Kaupunginhallitus käsittelee vuosittain helmi-maaliskuussa laati-

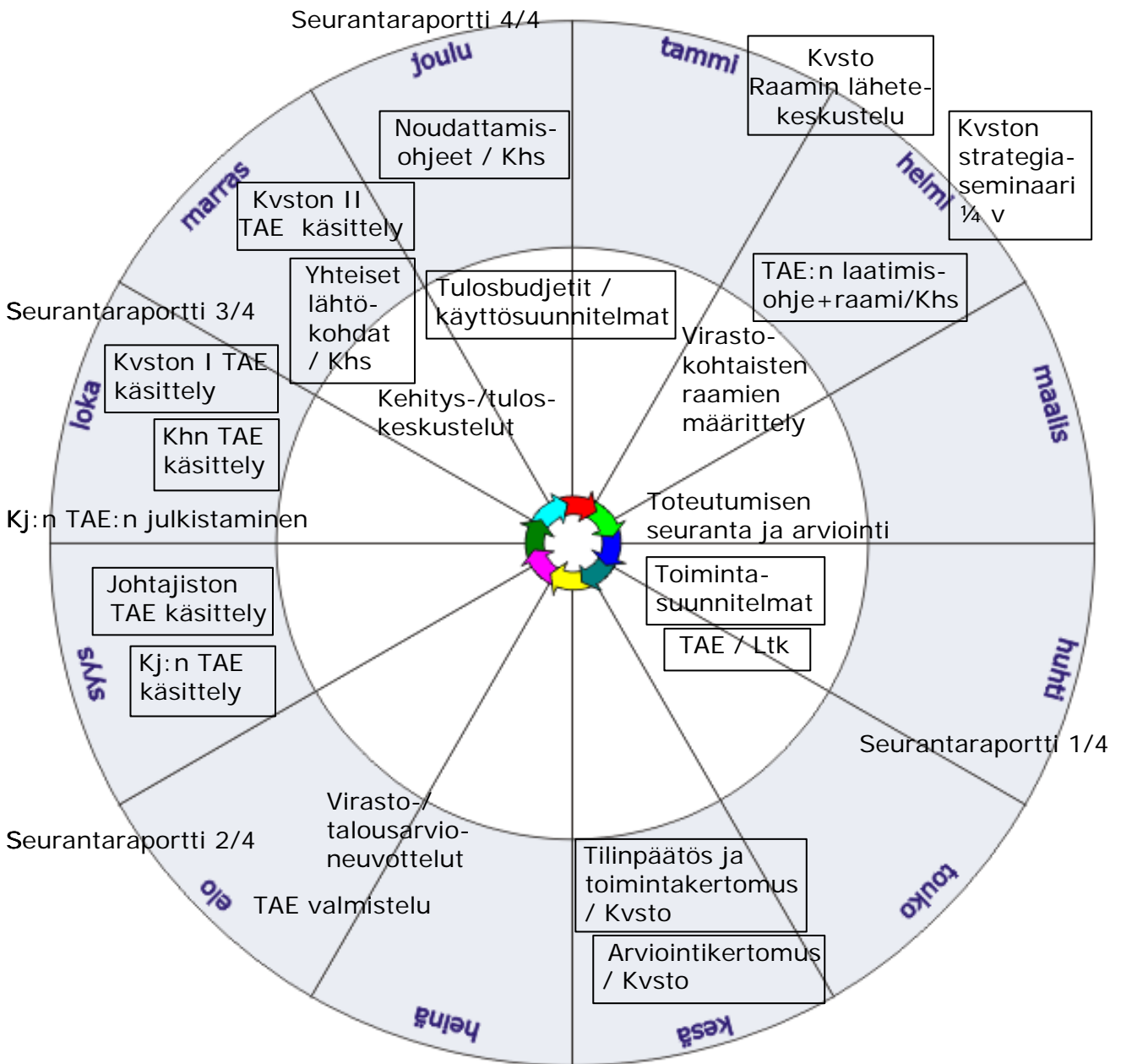
11.12.2006

misohjeet ja raamin. Ohjeisiin sisällytetään tarpeen mukaan kaupungin ja pääkaupunkiseudun strategioiden toteuttamiseen ja seurantaan liittyvää aineistoa.

- 3 Hallintokuntien talousarvio ja -suunnitelmaehdotus. Ehdotukset sisältävät suunnitelmakauden strategiat ja talousarvion taloudelliset ja toiminnalliset tavoitteet. Toiminnalliset ja taloudelliset tavoitteet sidotaan yhteisstrategioihin ja toimenpidekokonaisuuksiin.
- 4 Talousarvioneuvottelut hallintokuntien ja keskushallinnon välillä elokuussa.
- 5 Talousarvio ja -suunnitelmaehdotus. Kaupunginvaltuusto käsittelee ja hyväksyy talousarvion ja – suunnitelman lokamarraskuussa. Yleisperusteluissa ovat kaupungin yhteisstrategiat, jotka sisältävät pääkaupunkiseudun yhteiset linjaukset.
- 6 Tarkastuslautakunnan arviointikertomus kesäkuussa. Se sisältää mm. kaupungin strategisten ja sitovien tavoitteiden toteutumisen arvioinnin.

11.12.2006

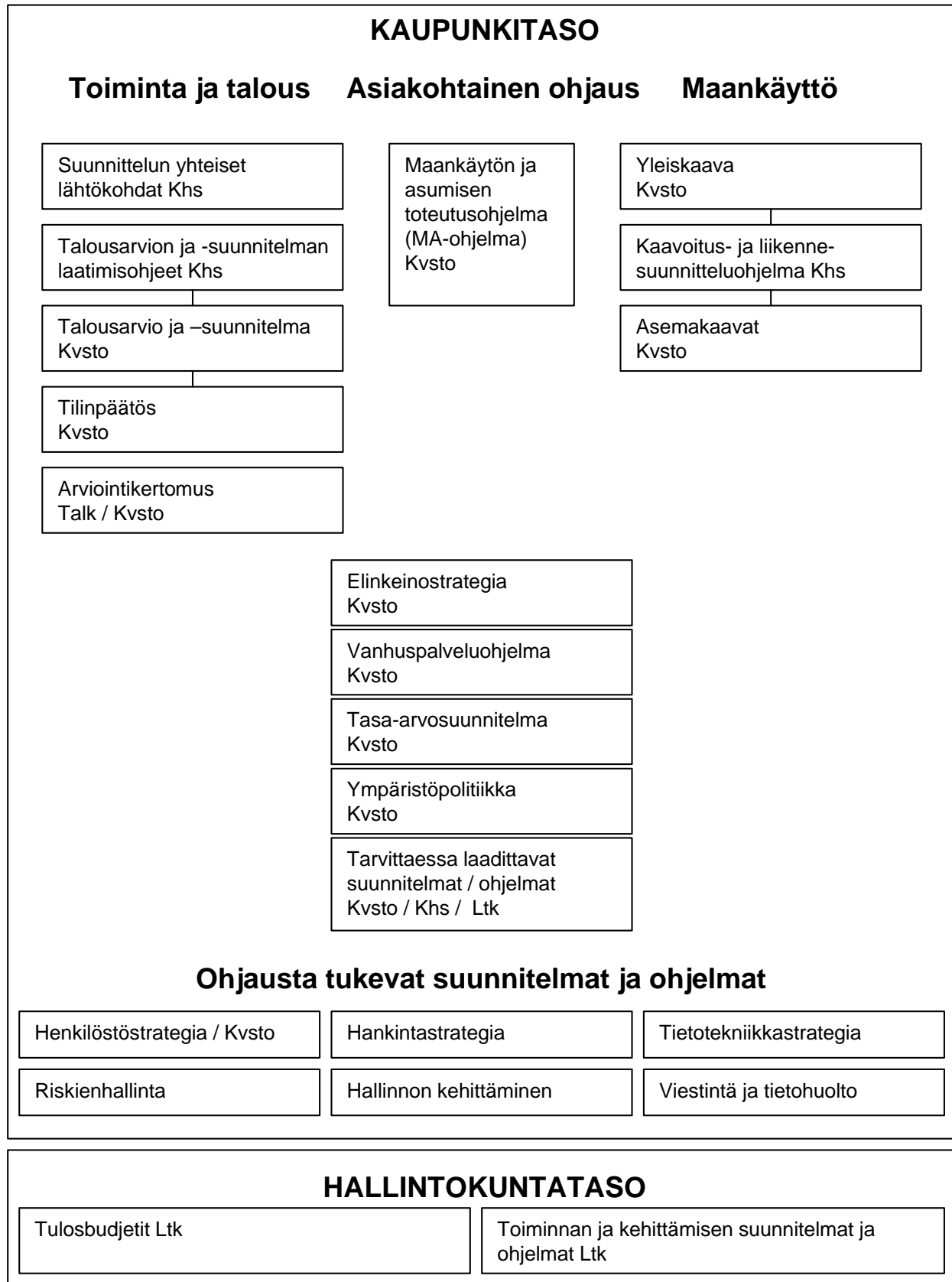
Kuvio 3. Suunnittelun vuosikello. Sisempi on hallintokuntataso, ulompi on keskushallinto.



11.12.2006

1.2

Kaupungin suunnittelujärjestelmä (kuvio 4).



11.12.2006

Toiminnan ohjauksen piiriin kuuluvista kaupunginvaltuustossa ja kaupunginhallituksessa päätettävistä suunnitelmista ja ohjelmista käytetään termiä asiakohtainen ohjaus. Ohjaus on poikkihallinnollista eli se kohdistuu usean hallintokunnan toimintaan. Asiakohtaisia ohjelmia ovat esim. maankäytön ja asumisen toteutusohjelma (MA-ohjelma), joka laaditaan määräajoin, elinkeinostrategia sekä erikseen päätettävät ohjelmat, kuten kestävän kehityksen toimintaohjelma ja vanhuspalveluohjelma.

Ohjausta tukevia suunnitelmia ja ohjelmia ovat kaupunkikonsernin sisäistä toimintaa ohjaavat välineet kuten henkilöstöstrategia, hankintastrategia ja tietotekniikkastrategia.

Hallintokuntien sektoriohjelmat ja -suunnitelmat hyväksytään pääsääntöisesti ao. lautakunnassa. Jos tällainen ohjelma tai suunnitelma kuitenkin koskee useita hallintokuntia ja edellyttää yhteensovittamista, on harkittava kaupunginhallituksen käsittelyä. Sektoriohjelmiin mahdollisesti sisältyvistä resursseista edellyttävistä hankkeista ja niiden toteuttamisen ajoituksesta päätetään talousarvion ja -suunnitelman yhteydessä.

1.2.1

Toiminnan ja talouden ohjaus

Suunnittelun yhteiset lähtökohdat

Suunnittelun yhteiset lähtökohdat laaditaan joka toinen vuosi. Niissä kuvataan keskeiset, kaupungin toimintaa ohjaavat ennusteet ja muut kaupunkia ja hallintokuntia koskevat merkittävät yhteiset lähtökohdat sekä keskeiset koko kaupunkia koskevat suunnitelmat ja ohjelmat. Suunnittelun lähtökohtiin sisältyy alueittainen ja ikäryhmittäinen väestöennuste seuraavaksi kymmeneksi vuodeksi. Tietokeskus laatii vuosittain uuden väestöennusteen. Seuraavan kerran yhteiset lähtökohdat käsitellään kaupunginhallituksessa vuonna 2008.

Talousarvioehdotuksen ja taloussuunnitelmaehdotuksen laatimisohteet

Talousarvion laadinnan lähtökohtana ovat taloussuunnitelman tavoitteet ja kaupunginvaltuuston lähetekeskustelu. Talousarvioehdotuksen ja taloussuunnitelmaehdotuksen laatimisohteet käsitellään kaupunginhallituksessa vuosittain helmi-maaliskuussa. Laatimisohteet sisältävät raamin ja kaupunginhallituksen lähetekeskustelun kannanotot.

11.12.2006

Talousarvion noudattamisohjeet

Talousarvion noudattamisohjeet käsitellään kaupunginhallituksessa vuosittain talousarvion hyväksymisen jälkeen.

Talousarvio ja – suunnitelma

Kuntalain mukaan talousarviossa ja -suunnitelmassa hyväksytään kunnan toiminnalliset ja taloudelliset tavoitteet. Talousarviossa on käyttötalous- ja tuloslaskelmaosa sekä investointi- ja rahoitusosa. Omassa toiminnassaan ja taloudenhoidossaan hallintokuntien on noudatettava talousarviota. Siihen tehtävistä muutoksista päättää kaupunginvaltuusto. Kaupungin strategiat esitetään talousarvion yleisperusteluihin sisältyvässä strategiaosassa. Strategioihin perustuvat toiminnalliset ja taloudelliset tavoitteet esitetään käyttötalousoosassa.

Arviointi

Tilinpäätös on talousarvion ohella kaupungin taloudenhoidon keskeinen väline. Tilinpäätös sisältää toimintakertomuksen, talousarvion toteutumisvertailun, tuloslaskelman, taseen, konsernitaseen, rahoituslaskelman ja tilinpäätöksen liitetiedot. Kaupunginhallitus raportoi toiminnan ja talouden toteutumisesta suhteessa kaupunginvaltuuston asettamiin tavoitteisiin talouden ja toiminnan seurantaraportissa. Toimintakertomuksessa esitellään kaupungin talouden kehittyminen ja tilikauden tuloksen muodostuminen.

Tilinpäätöksen käsittelyn yhteydessä kaupunginhallitus tekee kaupunginvaltuustolle ehdotuksen tilikauden tuloksen käsittelystä. Kaupunginvaltuusto hyväksyy tilinpäätöksen vuosittain 30.6. mennessä.

Tarkastuslautakunta antaa kuntalain mukaisesti valtuustolle oman arviionsa toiminnallisten ja taloudellisten tavoitteiden toteutumisesta arviointikertomuksessaan.

Toiminnan arviointia tapahtuu hallinnon kaikilla tasoilla. Valtuustotason arviointi on osa kunnan valtuustotason johtamisjärjestelmää. Kunnan toimintojen ja palveluiden arvioinnin peruskysymys on, miten kunta on onnistunut tehtäviensä hoitamisessa ja järjestämisessä. Hallintokuntien arviointitoiminta on operatiivista ja palvelee johtamista ja toiminnan kehittämistä.

11.12.2006

1.2.2

Asiakohmainen ohjaus

Maankäytön ja asumisen toteutusohjelma

Kaupunginhallitus päätti 24.4.2006 muuttaa asunto-ohjelman valmistelua siten, että jatkossa laaditaan valtuustokausittain maankäytön ja asumisen toteutusohjelma (MA-ohjelma). Samalla kaupunginhallitus päätti, että selvitetään laadittavan ohjelman aikajänteen pidentämistä.

MA-ohjelman tavoitteena on, että Helsinkiin toteutetaan korkealaatuisia ja viihtyisiä asuinalueita sekä rakentamalla uutta että huolehtimalla vanhan asuntokannan ja asuinympäristöjen peruserantamisesta. Tavoitteena on myös vaikuttaa kaupungin kilpailukykyyn ja siten veropohjan turvaamiseen. Ohjelman aikajänne on 2008 – 2017. Ohjelman päätöskäsittely on syksyllä 2007.

Ohjelman laadinnan lähtökohtana ovat mm. kaupunginvaltuuston asunto-ohjelmasta käymä lähetekeskustelu 30.11.2005, kaupungin yhteisstrategiat sekä ne asiakokonaisuudet, jotka tulee sisällyttää myös pääkaupunkiseudun yhteiseen asunto-ohjelmaan 2007 - 2017. Teemoja ovat mm:

- asuntotuotannon kokonaistavoitteet
- Ara- tasoinen tuotanto
- erityisryhmien tuotanto
- vanhusten palvelutuotanto
- toimenpiteet asunnottomuuden vähentämiseksi
- turvataan seudulla eri elämäntilanteisiin sopiva korkeatasoinen tuotanto
- tiivistyvät kaupunkimaiset alueet
- riittävästi pientalovaltaisia alueita
- houkuttelevat kerrostaloratkaisut

Keskeiset rakentamisprojektit

Aluerakentamisprojektien keskeisenä tehtävänä on koordinoida alueiden toteuttamista voimassa olevan talousarvion ja -suunnitelman sekä asuntostrategian tavoitteiden ja kaavoituksen lähtökohdista.

Töölönlahden aluerakentamisprojektin rakennustyöt ovat käynnistyneet vuoden 2006 aikana VR:n makasiinien purkutöillä ja Musiikkitalon patoseinätöillä. Töölönlahden aluerakentamisprojektin alueella on vuonna 2004 vahvistetussa asemakaavassa rakennusoikeutta noin 100 000 kem², joista asuntoja on mahdollista rakentaa 14 500 kem². Luvussa on mukana Musiikkitalon 28 000 kem²:n rakennusoikeus. Töölönlahden radanvarren korttelien rakentaminen edellyttää Länsisataman tavarasatamatoimintojen siirtymistä Vuosaareen. Siirto tapahtuu loppu-

11.12.2006

vuonna 2008. Töölonlahden korttelialueiden rakentaminen ajoittuu vuosille 2010–2015. Alueen lävitse tulee kulkemaan myös keskustatunneli, jonka asemakaavaa ollaan viimeistelemässä vuoden 2006 aikana.

Länsisataman aluerakentamisprojektin ensimmäinen vaihe, Ruoholahti, on asuinkortteleiden osalta valmis ja työpaikkakortteleiden osalta pääosin valmistunut. Salmisaaren toimistokorttelialueen rakentaminen käynnistyi vuoden 2005 loppupuolella. Jätkäsaaren ja Saukonpaaden alueen rakentaminen käynnistyy tavarasatamatoiminnan siirryttyä Vuosaaren uuteen satamaan vuosien 2008/2009 vaihteessa. Munkkisaaren entisen jätevedenpuhdistamon alueen, Eiranrannan, rakentaminen asuinalueeksi käynnistyi vuonna 2005. Hernesaaren alueen uudiskäyttöä varten laaditaan osayleiskaava, jonka pohjaksi järjestetään suunnittelukutsukilpailu vuosina 2006–07.

Arabia-Hermannin projektialueella Arabianrannassa ja Etelä-Hermannissa valmistuu vuoden 2006 loppuun mennessä 117 185 kem² asuntoja. Vuonna 2002 perustettu Arabianrannan alueellinen palveluyhtiö vastaa asukkaiden autopaikoista, yhteispihoista sekä yhteiskerhotilasta. Yhtiö osallistuu myös alueen tietoliikenneverkon hallintaan ja alueellisen käytön suunnitteluun yhteistyössä Arabianrannan alueen muiden toimijoiden kanssa. Projektialueen eteläosassa, Etelä-Hermannin asemakaava-alueella asuntorakentaminen alkoi kesäkuussa 2004.

Sörnäisten- ja Hermanninrannan rakentaminen edellyttää Länsisataman ja Sörnäisten sataman tavarasatamatoimintojen siirtymistä Vuosaareen 2008. Yleiskaava 2002:ssa alueelle on mitoitettu asuntorakentamista 500 000 kem² ja toimitilarakentamista 340 000 kem². Alueen osayleiskaavaa valmistellaan kaupunkisuunnitteluvirastossa yhteistyössä aluerakentamisprojektin kanssa. Osayleiskaavaluonnos hyväksyttiin kaupunkisuunnittelulautakunnassa 8.12.2005. Kaupunginvaltuusto käsittelee osayleiskaavaehdotuksen vuoden 2007 aikana. Alueen keskuksen muodostaa Kalasataman metroasema, jonka ensimmäinen vaihe toteutetaan siten, että matkustajaliikenne voi alkaa vuoden 2006 lopussa. Toinen vaihe toteutetaan vasta, kun alueen kaavoitus on valmistunut. Metroaseman ympärille muodostetaan liike- ja palvelukeskus, johon sijoittuu myös jonkin verran asuntoja. Vuosina 2010–2015 metroaseman etelä- ja pohjoispuolelle rakennetaan asuntokorttelit noin 4 500 asukkaalle. Sompasaaren kaksi seuraavaa kortteliryhmää valmistunevat 2020-luvun alussa. Koko kaupunginosa on valmiina 2030-luvun alussa.

Herttoniemenrannassa käynnistyi vuonna 2006 kolme asuntokohdetta: Satamakorttelin merenrannan pientalot ja Hitsaajankadun kerrostalokohde, yhteensä n. 420 asuntoa, jotka valmistuvat vuoden 2008 kevääseen mennessä. Lisäksi tekeillä on asemakaava Hiihtäjätien var-

11.12.2006

teen Herttoniemen vanhan ostoskeskuksen ja sen naapurissa sijaitsevien asuintalojen tilalle. Näiden vapaarahoitteisten 230 vuokra-asunnon rakentaminen alkanee vuoden 2007 lopulla. Kipparlahden pelastusaseman toiminnot muuttivat Herttoniemen yritysalueelle Sorvaajan kadun varrelle keväällä 2006. Rakenteilla on toimitilahankkeena Opus Business Parkin viimeinen vaihe, joka valmistuu vuonna 2007. Suunnitteilla on myös Linnanrakentajantien ja Itäväylän kulmaan Megahertsin toimistotorni ja siihen liittyvä kauppakeskus ja toimitilakohde Jam, joiden rakentaminen alkanee v. 2007. Herttoniemen liikenneympyrän liikennejärjestelyjen seuraava vaihe, Operaattorinkadun rakentaminen, alkaa vuonna 2007. Suunnittelijankadun silta tulee rakenteille vuonna 2008.

Viikissä asuntorakentamisen painopiste on Latokartanon, Viikinmäen ja Viikinrannan osa-alueilla. Uusia asuntohankkeita käynnistyy keskimäärin noin 50 000 kem² vuodessa. Projektialueella on rakentamattomia asuntotontteja vielä yhteensä noin 260 000 kem². Toimitilarakentamisen painopiste on Viikin tiedepuistossa, jossa vuonna 2006 valmistuivat elintarviketurvallisuusvirasto Eviran ja yliopiston eläinsairaalan uudet toimitilat. Suurimpia uusia hankkeita ovat Viikin kauppakeskus, joka valmistuu vuoden 2007 lopulla, ja Business Park -kortteli tiedepuistoon sijoittuville yrityksille. Kivikon uuden työpaikka-alueen kunnallistekniset työt ja maaperän esirakentaminen ovat edenneet niin, että alueen eteläosan tontit ovat rakentamiskelpoisia 2007–2008.

Vuosaassa jatkuu korkealaatuisten, vapaarahoitteisten asuntojen rakentaminen Aurinkolahden kanavan ääreen. Koko Aurinkolahden alueesta on nyt valmistunut noin kaksi kolmasosaa. Rakennusvirasto on toteuttanut Uutelan kanavaa vuodesta 2004, ja kanavan viimeistelytyöt tehdään talonrakennushankkeiden valmistuttua. Vuosaaren rakentaminen jatkuu myös pientaloalueilla Ramsinrannassa, Omenamäessä, Kurkimoisiossa ja Fallpakan pohjoisosassa. Vuosaassa käynnistetään vuosittain yhteensä noin 60 000 kem²:n asuntotuotanto.

Lähiöprojekti ja kaupunginosien kehittäminen

Lähiöprojekti on hallintokuntien yhteistyöprojekti, joka on toiminut vuodesta 1996 lähtien. Kaupunginhallitus hyväksyi 2.5.2005 projektisuunnitelman kaudelle 2005 – 2007. Projektin päämääräksi määritellään lähiöiden vetovoimaisuuden parantaminen. Projektin visiona on ”Viihtyisät ja turvalliset esikaupungit lapsiperheille”, millä halutaan korostaa monipuolisen ja tasapainoisen asukasrakenteen merkitystä kaupungin elinvoimaisuudelle.

Lähiöprojekti keskittyy neljään päätavoitteeseen, joita toteutetaan valikoiden tietyillä alueilla, joillakin kaikkia ja joillakin vain yhtä tai kahta tavoitetta. Projektin tavoitteet ovat (1) alueen erityispiirteistä vetovoima-

11.12.2006

tekijöitä, (2) laadukas ympäristö esikaupunkialueille, (3) turvallinen asuinympäristö kaupungin kilpailutekijäksi ja (4) asukasosallisuus voimavaraksi.

Projektin toiminta kohdistuu Itä- ja Koillis-Helsingin alueille. Projekti arvioidaan vuonna 2007 ja sen pohjalta kaupunginhallitus tulee päättämään projektin jatkosta.

Hallintokuntien tulee toteuttaa projektin päämääriä turvaamalla peruspalvelut, luomalla edellytyksiä asuntojen täydennysrakentamiselle ja yritystoiminnalle alueiden monipuolistamiseksi, suuntaamalla investointeja ympäristön laadun parantamiseksi ja kehittämällä vanhaa asuntokantaa monipuolisen väestörakenteen turvaamiseksi. Tuloksien saavuttamiseksi ja lähiöiden imagon parantamiseksi on tärkeää vahvistaa hallintokuntien yhteistyötä, kehittää vuorovaikutusta asukastahojen kanssa ja luoda uutta kumppanuutta kaupungin ulkopuolisten tahojen kanssa.

Myös muiden kaupunginosien tasapainoisen kehittämisen turvaamiseksi ja eriarvoistumiskehityksen ehkäisemiseksi on tärkeää, että hallintokunnat toiminnan suunnittelussa ja tiedontuotannossa ottavat huomioon kaupunginosien kehittämisen näkökulman. Positiivisten alueellisten kehityskulkujen luomiseksi on kaupunginosien kehittämiseen liittyviä toimenpiteitä syytä tarkastella yli hallintokuntarajojen.

Elinkeinostrategia

Kaupunginvaltuuston hyväksymä Helsingin elinkeinopoliittinen ohjelma on vuodelta 1998. Kaupunginjohtaja asetti 23.11.2005 elinkeinopoliittisen ohjelman valmistelun tueksi yhteistyöryhmän ja täydensi sitä 10.5.2006. Elinkeinostrategia valmistellaan siten, että se on yhden-suuntainen pääkaupunkiseudun elinkeinostrategian kanssa. Elinkeinostrategiassa on tarkoitus määritellä kaupungin elinkeinopoliittiset linjat seuraavalle viidelle vuodelle.

Kaupungin elinkeinopolitiikan tehostamiseksi elinkeinoasioiden organisaatiota uudistettiin 1.5.2006 alkaen siten, että kaupunginkanslian matkailu- ja kongressitoimisto yhdistettiin talous- ja suunnittelukeskuksen elinkeinopalveluun.

Elinkeinostrategian valmistelussa käynnistyi elokuussa 2006 vuorovaikutusprosessi, jolla osaltaan haettiin haasteita ja lähtökohtia työhön. Strategialuonnos valmistellaan loppuvuodesta 2006. Kaupunginhallitus käsittelee elinkeinopoliittisia linjauksia ja elinkeinostrategialuonnosta 18.12.2006. Strategia viimeistellään valtuuston käsiteltäväksi alkuvuoden 2007 aikana.

11.12.2006

Kestävän kehityksen toimintaohjelma

Kestävä kehitys on Suomen kestävän kehityksen toimikunnan määritelmän mukaan maailmanlaajuisesti, alueellisesti ja paikallisesti tapahtuvaa jatkuvaa ja ohjattua yhteiskunnallista muutosta, jonka päämääränä on turvata nykyisille ja tuleville sukupolville hyvät elämisen mahdollisuudet. Kestävän kehityksen perusehtona on luonnon monimuotoisuuden säilyttäminen ja ihmisen taloudellisen ja aineellisen toiminnan sopeuttaminen maapallon luonnonvaroihin ja luonnon sietokykyyn. Kestävän kehityksen kolme ulottuvuutta ovat ekologinen, taloudellinen ja sosiaalinen kestävyys.

Helsingin kaupunginvaltuusto hyväksyi 12.6.2002 kestävän kehityksen toimintaohjelman, joka osoittaa yksityiskohtaisemmat tavoitteet ja keinot kestävän kehityksen toteuttamiseksi. Ohjelmassa on seitsemän päätavoitetta:

- Kasvihuonekaasupäästöjen vähentäminen
- Luonnon monimuotoisuuden turvaaminen ja vaaliminen
- Kaupungin kilpailukyvyyn ja elinkeinorakenteen vahvistaminen talouden tasapainoisen kehityksen turvaamiseksi
- Elinkaariajattelun sisällyttäminen kaupungin fyysiseen suunnitteluun, hankintakäytäntöihin ja rakennustoimintaan
- Vuorovaikutuksen ja kansalaisosallistumisen lisääminen sekä kumppanuuden vahvistaminen
- Syrjäytymisen ja sosiaalisen segregaaation ehkäiseminen
- Kulttuurisen monimuotoisuuden ja rakennetun ympäristön vaaliminen

Päätavoitteiden lisäksi ohjelma sisältää 21 varsinaista päätöskohtaa, joissa määritellään ohjelman osatavoitteet ja toimintakokonaisuudet. Päätösten aikatahtain on vuosi 2010 muutamia poikkeuksia lukuun ottamatta.

Kestävän kehityksen toimintaohjelman toimenpiteiden toteutumista seurataan ja arvioidaan v. 2006 laaditun hallintokuntakyselyn pohjalta. Valtuustokausittain laadittava kestävän kehityksen yleisindikaattoriraportti (A-indikaattorit) kuvaa laajemmin kestävän kehityksen tilaa. Yleisindikaattorit päivitetään v. 2006 (Helsingin kestävän kehityksen yleisindikaattorit: päivitys 2006). Vuosittain ohjelman toteutumista seurataan ympäristöraportoinnin ja kaupungin muun raportoinnin yhteydessä.

Helsingin ympäristöpolitiikka 2005–2008

Helsingin kaupunginvaltuusto hyväksyi 16.3.2005 Helsingin kaupungin ympäristöpolitiikan strategiset tavoitteet vuosille 2005–2008. Ympäristöpolitiikassa kiteytetään kaupungin ympäristönsuojelun päämäärät ja

11.12.2006

edellytetään hallintokunnilta omia suunnitelmia päämäärien toteuttamiseksi. Lisäksi ympäristöpolitiikassa annetaan suuntaviivat ekologisen kestävyden tavoitteiden toteuttamiselle.

Helsingin päämääränä on toimia ekologisesti kestäväällä tavalla terveellisen, viihtyisän ja monimuotoisen elinympäristön turvaamiseksi. Helsinki tiedostaa globaalin vastuunsa ja pyrkii määrätietoisesti vähentämään osuuttaan ympäristön kuormituksesta. Kaupunki tehostaa ympäristöhaittojen ehkäisyä ja korjaa jo syntyneet haitat.

Kaupungin virastot, laitokset ja tytäryhteisöt tehostavat ympäristöjohtamistaan. Lautakuntien hyväksyttäviksi laaditaan hallintokunta-kohtaiset suunnitelmat toteuttamaan Helsingin kestävä kehityksen toimintaohjelmaa ja ekologisen kestävyden ohjelmaa. Suunnitelmissa sitoudutaan ympäristön tilan jatkuvaan parantamiseen.

Kaupunki sitoutuu toiminnassaan ja päätöksenteossään:

- torjumaan ilmastomuutosta erityisesti vähentämällä energian kulutusta sekä energiatuotannon, jätehuollon ja liikenteen kasvihuonekaasupäästöjä,
- käyttämään ympäristöään siten, että elävä ja monimuotoinen kaupunkiluonto säilyy erityispiirteineen,
- edistämään vähäpäästöisiä ja vähämeluisia liikkumismuotoja sekä ekotehokasta ja sosiaalisesti kestävä kaupunkirakennetta,
- rakentamaan energiaa ja materiaaleja säästäen, ekotehokkaasti ja terveellisesti,
- parantamaan hankkijoiden ympäristöosaamista sekä tekemään entistä enemmän ympäristövaikutukset huomioivia tuotteiden ja palvelujen hankintapäätöksiä ja
- parantamaan kaupungin henkilöstön ja kaupunkilaisten ympäristötietoisuutta ja mahdollisuuksia vaikuttaa ympäristöä koskevaan päätöksentekoon

Helsingin ekologisen kestävyden ohjelma 2005–2008

Kaupunginhallitus hyväksyi 16.5.2005 Helsingin ekologisen kestävyden ohjelmaan sisältyvät tavoitteet ja toimenpiteet ohjeellisina noudatettavaksi sekä kaupungin virastojen ja laitosten toiminnan suunnittelussa huomioon otettavaksi vuosina 2005 – 2008.

Helsingin ekologisen kestävyden ohjelmassa (HEKO) esitetään kaupungin ympäristönsuojelun painopisteet vuosille 2005 – 2008. Ohjelman päätarkoitus on vauhdittaa Helsingin kestävä kehityksen toimintaohjelmaan kirjattujen, ympäristön tilaa parantavien tavoitteiden toteu-

11.12.2006

tumista lähivuosina. Ekologisen kestävyuden ohjelma on samalla Helsingin kaupungin neljäs ympäristöohjelma.

Ohjelmalla on kuusi painopistealuetta:

- Kasvihuonekaasujen vähentäminen
- Luonnon monimuotoisuuden turvaaminen ja vaaliminen
- Kaupunkirakenne, liikenne ja liikkuminen
- Ekologisen kestävyuden parantaminen rakennustoiminnassa
- Elinkaariajattelun sisällyttäminen hankintoihin
- Ympäristöjohtamisen kehittäminen ja ympäristömyötäisten asenteiden edistäminen

Teemat sisältävät 18 tavoitetta ja 54 toimenpidettä. Toimenpiteille on nimetty vastuuvirastot ja aikataulut. Toteutusta seurataan rakennus- ja ympäristötoimen apulaiskaupunginjohtajan nimeämässä johtoryhmässä ja toimenpiteiden edistymisestä raportoidaan kaupungin ympäristöraportissa.

Ympäristökeskus kokoaa koko kaupungin ympäristöraportin vuosilta 2007 ja 2008. Kaikilla virastoilla ja laitoksilla on velvollisuus tuottaa tietoa ympäristöraporttia varten, ja ympäristökeskus ohjeistaa tätä tiedon tuottamista.

Virastojen ja laitosten tulee asettaa ympäristötavoitteita talousarvion yhteydessä ja huolehtia niiden seurannasta. Hallintokuntien ympäristötavoitteet toteuttavat kestävä kehityksen toimintaohjelmaa ja ympäristöohjelmaa hallinnonalan haitallisia ympäristövaikutuksia ehkäisten ja minimoiden.

Ympäristöraportointi on osa kaupungin toiminnan vuosittaista raportointia. Ympäristöraportointi sisältää koko kaupungin ympäristöraportin sekä hallintokuntien ja liikelaitosten omat ympäristöraportit ja toimintakeromusten ympäristöosat. Raportoinnin tavoite on, että ympäristöasioiden hallinta on osa koko kaupunginhallinnon johtamista ja että tiedonsaanti ympäristöongelmista ja ympäristötavoitteista tehostuu.

Vanhuspalveluohjelma 2006–2009

Kaupunginvaltuusto hyväksyi 19.4.2006 strategiset linjaukset Helsingin vanhuspalvelujen kehittämiseksi vuosina 2006–2009.

1 Toimintakyvyn ylläpitäminen ja vahvistaminen

Voimavaroja suunnataan entistä määrätietoisemmin ikäihmisten toimintakyvyn ylläpitämiseen ja vahvistamiseen sekä kuntoutustoiminnan tehostamiseen ja lisäämiseen.

11.12.2006

2 Kotona asumisen tukeminen

Turvallinen kotona asuminen ja siellä tapahtuva hoito ja hoiva mahdollistetaan nykyistä useammalle ja heikkokuntoisemmalle ikäihmiselle.

3 Muu kuin kunnallinen senioriasuminen

Helsingin vanhuspalvelujen kokonaisuuden suunnittelussa otetaan entistä kiinteämmin huomioon myös yksityisten senioriasuntojen tuotanto.

4 Ympäri vuorokautisen hoidon rakenteen uudistaminen

Voimavaroja siirretään pitkäaikaissairaaloista sosiaalitoimen hoivata-son palveluihin. Palveluasumista kehitetään enemmän hoitoa tarvitseville vanhuksille vähentämättä vanhainkotipaikkoja. Suunnittelukauden aikana vanhainkoti- ja palveluasumispaikkojen määrä on palvelutarpeen arviointitulosten edellyttämällä tasolla.

5 Henkilöstön pysyvyyden ja riittävyyden varmistaminen

Henkilöstön osaaminen ja määrä vastaavat asiakkaiden hoidon ja palvelun tarvetta ja henkilökunta viihtyy työssään.

6 Pääkaupunkiseudun yhteistyö

Helsingin vanhusten palveluja kehitetään yhteistyössä pääkaupunkiseudun muiden kaupunkien kanssa.

7 Investoinnit

Suunnittelukauden aikana toteutetaan aikaisemmin päätetyt tai investointisuunnitelmiin sisältyvät investoinnit ja minimoidaan uusien investointien tarve.

8 Kustannusten hallinta

Helsingin vanhusten huollon menojen kasvu saadaan hallintaan ja kustannukset lähestyvät viiden seuraavaksi suurimman kaupungin keskiarvoa. Lisäksi kustannuksia verrataan muiden pohjoismaisten metropolikaupunkien vastaaviin kustannuksiin.

Tasa-arvosuunnitelma 2006–2008

Kaupunginvaltuusto hyväksyi 11.10.2006 Helsingin kaupungin tasa-arvosuunnitelman vuosille 2006–2008.

Tasa-arvosuunnitelman valmistelutyössä on otettu huomioon 1.6.2005 voimaan tulleesta uudistetusta laista naisten ja miesten välisestä tasa-arvosta johtuvat muutokset. Tasa-arvosuunnitelmassa on kaksi osaa, toiminnallinen ja henkilöstöpoliittinen tasa-arvosuunnitelma. Toiminnallisessa tasa-arvosuunnitelmassa käsitellään tasa-arvon toteutumista kuntalaisille tarjottavissa palveluissa. Henkilöstöpoliittisessa osassa tarkastellaan työnantajan toimintaa tasa-arvon edistämiseksi.

11.12.2006

Kaupungin tasa-arvosuunnitelma sisältää periaatteellisia kannanottoja tasa-arvon edistämiseksi. Kaupungin tasa-arvosuunnitelma sekä tasa-arvolaki antavat virastoille ja liikelaitoksille viitekehykset, joiden puitteissa ne tekevät omaa tasa-arvosuunnittelua. Virastojen ja liikelaitosten tasa-arvosuunnitelmissa tai vastaavissa esitetään ne käytännön toimenpiteet, joilla vaikutetaan tasa-arvon tosiasialliseen edistämiseen käytännössä sekä palvelutoiminnassa että henkilöstöpolitiikassa.

Virastot ja liikelaitokset voivat sisällyttää henkilöstöpoliittisen tasa-arvosuunnitelman tavoitteet osaksi mm. henkilöstö- tai palkitsemisohjelmia. Näin ollen näistä kootaan yksi asiakirjakokonaisuus, jolloin erillistä tasa-arvosuunnitelmaa ei tarvita. Samoin toiminnallinen tasa-arvosuunnitelma voidaan liittää osaksi vuosittaista toimintasuunnitelmaa.

Turvallisuusstrategia 2007–2010

Kaupunginhallitus hyväksyi 23.10.2006 Helsingin kaupungin turvallisuusstrategian ”Helsinkiäisten arkiturvallisuus” vuosille 2007 – 2010.

Strategiassa lähdetään siitä, että turvallisuustyö edellyttää toteutuakseen laajaa yhteistyötä. Strategiassa esitettävien tavoitteiden toteuttaminen sekä kokonaisvastuu toimenpiteistä ja niiden kehittämisestä osoitetaan nimetyille toimijoille, jotka yhdessä kaupungin muiden virastojen ja laitosten sekä kaupungin hallinnon ulkopuolisten yhteistyökumppaneiden, mm. poliisin, seurakunnan, kuntalaisten ja liike-elämän kanssa työskentelevät yhteistyössä tavoitteiden saavuttamiseksi.

Strategian kokonaistavoite on, että Helsinki säilyttää hyvän turvallisuustasonsa. Strategiassa määritellään kaupungille turvallisuustavoitteet ja keskushallinnon uuden organisaation rooli strategian toteuttamisessa. Turvallisuusstrategian kokonaistavoitteen toteutumisessa merkittävä rooli on kaupunkilaisten arkiturvallisuudella ja arjessa koetun turvattomuuden ehkäisyllä. Strategian viisi painopistettä ovat

1. Koettu turvallisuus
2. Koti- ja vapaa-ajan tapaturmat sekä palokuolemat
3. Yritysten toimintaympäristö
4. Rikollisuus ja väkivalta
5. Liikenneturvallisuus

Strategiassa esitetään turvallisuustavoitteet sekä kokonaisvastuulliset toimijat ja perustelut.

11.12.2006

Kansainvälinen toiminta

Helsingin kansainvälistä toimintaa ovat ohjanneet kaupungin kansainvälistämisstrategiat, joista ensimmäinen hyväksyttiin kaupunginvaltuustossa 14.9.1994 ja toinen kaupunginhallituksessa 21.6.1999. Kaupunginhallitus hyväksyi 23.5.2005 Helsingin kansainvälisen toiminnan ohjelman käytettäväksi kaupungin kansainvälisen toiminnan suuntaviivoina. Tämän ohjelman uusi piirre verrattuna aikaisemmin hyväksytyihin strategioihin oli "kotikansainvälisyys", millä korostetaan pyrkimystä osaamisen ja kansainvälisten osaajien saamiseen Helsinkiin kaupungin kansainvälisen kilpailukyvyyn ja vetovoiman vahvistamiseksi.

Helsingin kansainvälinen toimintaympäristö ja kaupunkiin kohdistuvat haasteet, kansainvälisen toiminnan volyyymi ja kansainvälisten toimijoiden työnjako johtajistossa ja keskushallinnossa ovat muuttuneet ratkaisevasti vuonna 1999 hyväksytyt strategian laatimisen jälkeen. Lisäksi kehittynyt seudullinen yhteistyö edellyttää kansainvälisen toiminnan strategian tarkastelua laajemmin kuin ainoastaan Helsingin kaupungin kannalta. Vuoden 2006 aikana on lisäksi käynnistynyt Pääkaupunkiseudun Markkinointi Oy:n toiminta.

Kaupunginjohtaja on johtajistokäsittelyssä 13.9.2006 asettanut työryhmän laatimaan kaupunginvaltuustossa käsiteltävän Helsingin kansainvälisen toiminnan strategian. Työryhmä laatii ehdotuksen siten, että valtuustokäsittely on keväällä 2007.

EU:n rakennerahastokausi 2007–2013

Euroopan Unionin uuden rahoitusohjelmakauden 2007–2013 valmistelu-aikataulu on määritelty siten, että uudet kansalliset ohjelma-asiakirjat pyritään saamaan komissiosta hyväksytyinä alkuvuonna 2007. Tämä mahdollistaisi sen, että ainakin joihinkin ohjelmiin voitaisiin haku käynnistää jo kevään 2007 aikana. Hallintokuntien tulee omilla toimialoillaan seurata uuden ohjelmakauden valmistelua, jotta EU-rahoitusta voidaan hyödyntää kaupungin kannalta parhaimmalla tavalla.

Tulevan ohjelmakauden EU-rahoitus laskee edelliseen kauteen verrattuna Suomen osalta noin 26 %, mikä pitkälti johtuu EU:n laajentumisesta. Samalla EU:n ohjelmarakennetta on pyritty selkeyttämään ja yksinkertaistamaan. Helsingillä on kuitenkin mahdollisuus edelleen hakea rahoitusta mm. kehittämis-, koulutus-, ja työllistämishankkeisiinsa.

Koko Suomen kattava alueellinen kilpailukyky ja työllisyystavoite jakautuvat EAKR ja ESR toimenpideohjelmiin. Pääosa hankerahoituksesta osoitetaan Lissabonin strategiaa tukeviin toimenpiteisiin. Euroopan aluekehitysrahaston (EAKR) ohjelma jakautuu alueellisiin ohjelmiin. EAKR:n Etelä-Suomen ohjelmassa on osoitettu pääkaupunkiseudulle

11.12.2006

ja Turun seudulle oma rahoitusosuutensa, joka saattaa mahdollistaa Urban-tyyppisen toimintamallin jatkamisen joiltain osin. Euroopan sosiaalirahaston (ESR)-ohjelma rakentuu sekä valtakunnalliseen osioon että alueellisiin osioihin. Alueellisessa osiossa Helsinki kuuluu Etelä-Suomen ohjelmaan.

Euroopan alueellisen yhteistyön tavoite pohjautuu nykyiseen Interreg-yhteisöaloitteeseen. Ohjelmasta on mahdollista rahoittaa rajat ylittävää, valtioiden välistä ja alueiden välistä yhteistyötä. Tästä tavoiteohjelmasta on mahdollista hakea rahoitusta mm. Helsingin ja Viron/Tallinnan väliselle yhteistyölle sekä laajemmille Itämeren valtioiden väliselle yhteistyölle. Uutena mahdollisena yhteistyökumppanina mukaan tulee Tukholman alue. Edelliseltä ohjelmakaudelta tuttuja kaupunkien verkostohankkeita voidaan myös rahoittaa.

Tavoitteiden/tavoiteohjelmien lisäksi Euroopan Unionin pääosastot rahoittavat hankkeita suoraan temaattisista rahoitusohjelmista mm. nuoriso-, kulttuuri-, ympäristö-, koulutus- ja terveystaloilla. Tutkimuksen ja kehittämisen puiteohjelma tulee myös jatkumaan

Kaupunkipolitiikka ja seudullinen yhteistyö

Kaupunkipoliittisen seudullisen yhteistyön tavoitteena on kehittää ja vahvistaa pääkaupunkiseudun menestyksellistä kehitystä tukevia yhteisiä toimintastrategioita sekä huolehtia siitä, että valtiovallalla on eri asioita koskevassa päätöksenteossa käytettävissä pääkaupunkiseudun näkökulma asiaan ja tarvittaessa pääkaupunkiseudun kaupunkien yhteinen kannanotto. Jatkuvan edunvalvontatehtävän ohella strategisia tavoitteita toteutetaan erikseen käynnistettävänä yhteistyöhankkeina. Säännöllistä ja määrämuotoista yhteistyötä valtiovallan suuntaan edustaa toimikaudeksi 1.7.2003–30.4.2007 asetettu Helsingin seudun neuvottelukunta, jonka tehtävänä on seurata Helsingin seudun kehitystä ja määritellä valtion harjoittaman kaupunkipolitiikan sisältöä Helsingin seudulla. Neuvottelukunnan tehtävänä on myös arvioida, miten koko toiminnallista metropolialuetta voitaisiin kehittää tasapainoisesti pitkällä aikavälillä. Neuvottelukunnan tehtävänä on lisäksi edistää Helsingin seudun kuntien yhteistyötä, kehittää seudun ja valtionhallinnon yhteistoimintamenettelyjä sekä arvioida vallitsevien hallinnollisten rajojen tarkoituksenmukaisuutta.

Kaupunkipolitiikan alueita ovat:

- Pääkaupunkiseudun neuvottelukunnan linjauksia toteuttavat seudulliset eri hallintokuntien sekä hallintokuntien rajat ylittävät toimenpiteet, ohjelmat ja hankkeet
- Helsingin seudun neuvottelukunta
- Osaamiskeskusohjelma (Culminatum Oy)

11.12.2006

- Maakuntaliiton valmisteleva maakuntasuunnitelma ja maakuntaohjelma 2007–2010
- Pääkaupunkiseudun kaupunkiohjelma 2005–2007
- Pääkaupunkiseudun yhteistyövaltuuskunnan valmisteleva tulevaisuustyöskentely

1.2.3

Ohjausta tukevat suunnitelmat ja ohjelmat

Henkilöstöstrategia

Kaupunginvaltuuston 1.2.2006 hyväksymän henkilöstöstrategian 2006–2008 päämäärät ovat:

- 1) henkilöstöresurssit varmistetaan määrällisesti ja laadullisesti
- 2) osaamisella rakennetaan kaupungin menestystä
- 3) kannustava palkitsemisjärjestelmä on kilpailukykyinen ja oikeudenmukainen
- 4) muutostilanteet hallitaan osallistumisella ja yhteistoiminnalla.

Henkilöstöstrategian toimeenpanossa osana kaupungin kokonaisstrategiaa on olennaista hyvin toimiva vuorovaikutus keskushallinnon sekä virastojen ja laitosten kesken. Henkilöstöstrategiaan sisältyviä toimenpidekokonaisuuksia työstetään hyödyntäen laajasti virastojen ja laitosten asiantuntijoiden osaamista. Henkilöstöstrategian toimeenpanolla luodaan osaltaan edellytykset kaupungin yhteisstrategioihin sisältyvien tavoitteiden toteutumiselle siten, että toiminta on taloudellista, tuottavaa ja vaikuttavaa.

Henkilöstöstrategian toteuttamisen keskeisiä toimenpidealueita ovat:

- Ennakoidaan henkilöstötarpeiden muutokset. Huolehditaan vakinaisen henkilöstön palvelusuhdeturvasta. Edistetään henkilöstön liikkuvuutta. Huolehditaan henkilöstön suorituskyvystä ja työhyvinvoinnista. Parannetaan kaupungin mainetta työnantajana.
- Organisaatiokulttuuri ja johtaminen rakennetaan oppimista ja innovatiivisuutta edistäväksi. Jatkuva oppiminen, tietämyksen jakaminen ja osaamisen arviointi tehdään osaksi arkea.
- Palkitsemisjärjestelmä on monipuolinen, kilpailukykyinen sekä strategisen ja yksilöllisen palkitsemisen mahdollistava. Palkkaus perustuu tehtävän vaativuuden ja henkilökoh-

11.12.2006

taisen työsuorituksen arviointiin. Tulospalkkiojärjestelmä on keskeinen strategisen palkitsemisen väline.

- Osallistumisella ja yhteistoiminnalla varmistetaan koko henkilöstön sitoutuminen strategioihin ja tavoitteisiin. Kehitetään vuorovaikutteista johtamista ja organisaation osamista aktiivisen ja rakentavan osallistumisen lisäämiseksi.

Kaupungin henkilöstöstrategiasta sekä sitä täydentävistä virastojen ja laitosten henkilöstöohjelmista johtuvat toimenpiteet toteutetaan ottaen huomioon kaupungin yhteistoimintasopimuksen velvoitteet.

Henkilöstöstrategian toimeenpanoa ja henkilöstöhallinnon prosessien kehittämistä tuetaan keskushallinnon järjestämin koulutus- ja konsultointipalveluin.

Hankintastrategia

Kaupunginjohtaja päätti 16.8.2006 lähettää hankintastrategiatyöryhmän raportin tiedoksi kaikille hallintokunnille sekä kehottaa hallintokuntia osaltaan käynnistämään hallintokuntakohtaisen hankintastrategiatyön valmistelun hankintakeskuksen avustuksella siten, että hallintokuntien ensimmäinen hankintastrategia laaditaan vuoden 2007 aikana.

Hankintojen kehittämisen painopisteitä ovat sähköisen hankinnan kehittäminen, palvelujen hankintaprosessien kehittäminen, hankintoihin liittyvä koulutus sekä pääkaupunkiseudun hankintayhteistyön kehittäminen.

Tietotekniikkastrategia

Kaupungin tietotekniikkastrategian keskeinen tavoite on toiminnan tuottavuuden ja vaikuttavuuden parantaminen tietotekniikan avulla. Vuosille 2003–2006 laadittua strategiaa ollaan päivittämässä vuosille 2007–2010. Uusittu tietotekniikkastrategia valmistuu vuoden 2006 loppuun mennessä. Strategian valmistelusta vastaa talous- ja suunnittelukeskuksen tietotekniikkaosasto ja sitä ohjaa tietotekniikkastrategian ohjausryhmä.

Virastot ja laitokset vastaavat omalta osaltaan kaupungin tietotekniikkastrategian toimeenpanosta ja tietotekniikalla tuetun tuottavuuskehityksen aikaansaamisesta. Tarvittavat taloudelliset panostukset esitetään normaalin talousarviomenettelyn kautta.

11.12.2006

Riskienhallinta ja sisäinen valvonta

Riskienhallinta on osa strategia- ja talousarvioprosessia sekä toiminnan suunnittelua. Riskienhallinta ja sisäinen valvonta varmistavat asetettujen tavoitteiden saavuttamista ja talousarvion toteutumista. Ne edistävät kaupungin hallinnon tuloksellisuutta puuttamalla toimintaa ja tavoitteita uhkaaviin tekijöihin ennakoivasti. Riskienhallinnan avulla kyetään myös hyödyntämään uusia mahdollisuuksia. Riskienhallinta ja sisäinen valvonta ovat hyvän hallinnon edellytyksiä, osa johtamista, toiminnan ohjausta ja palvelujen laadukkuuden varmistamista.

Riskienhallintaa kaupungilla ohjaavat riskienhallinnan yleisohje (Heli-intra: Khs 15.4.2002, 548 §, ohje) ja riskienhallinnan toimintaohje (Heli-intra: Kj 26.6.2002, 57 §, ohje). Lisäksi riskienhallinnasta ja sisäisestä valvonnasta on voimassa, mitä kaupungin johtosäännöissä ja taloussäännössä niistä on päätetty.

Kaupungin riskienhallinnan yleisohjeen mukaan vastuu riskienhallinnan järjestämisestä virastoissa ja laitoksissa kuuluu virastopäällikölle. Virastot ja laitokset huolehtivat toimintojensa ja yksiköidensä kattavasta riskien arvioinnista. Virastoilla ja laitoksilla tulee olla tarvittavat suunnitelmat ja toimenpiteet sekä riskien varalle että korjaaviin toimintoihin riskien toteutuessa.

Hallinnon kehittäminen

Kaupungin organisaatorakenteen kehittämistyötä jatketaan vuonna 2003 toimineen organisaatiokomitean linjausten mukaisesti. Tukipalveluiden keskittämistä jatketaan erottamalla pääosa sosiaalitoimen ruokapalvelujen tuottamisesta tilaajaorganisaatiosta. Rakentamisen tuottajayksiköiden erottaminen tilaajapuolesta selvitetään. Kaupungin hankintatehtävien organisointia tehostetaan ja keskitetään yhteishankintoja nykyisestä. Ruokahuoltopalvelujen kilpailuttaminen käynnistetään yhdessä sairaalayksikössä. Kilpailuttamisen periaatteet uusitaan vastaamaan uuden hankintalainsäädännön ja kaupungin hankintastrategian vaatimuksia.

Pääkaupunkiseudun kaupunkien yhteistyönä on käynnissä useita selvityshankkeita, joilla voi olla merkittävä vaikutus kaupungin organisaatioon.

Viestintä ja kaupunkimarkkinointi

Kaupungin viestinnän ohjeiden uudistustyö on vireillä ja uudet ohjeet on tarkoitus tuoda kaupunginhallituksen käsiteltäväksi loppuvuoden 2006 aikana. Viestintäohjeiden uudistamisessa on määrä selkeyttää kaupungin hallintokuntien viestinnän toimintaperiaatteita, jotta koko

11.12.2006

kaupungin sekä kaikkien kaupungin hallintokuntien palveluja sekä päätöksentekoa ja hallintoa koskevalla viestinnällä on yhdenmukaiset, riittävän, oikea-aikaisen ja aktiivisen viestinnän turvaavat vähimmäisvaatimukset.

Kaupunginjohtaja päätti johtajistokäsittelyssä 27.9.2006 asettaa työryhmän selvittämään mahdollisuuksia kaupungin ja sen hallintokuntien viestinnästä vastaavan organisaation kehittämiseksi niin, että kaupungin vähimmäisvaatimusten mukainen viestinnän taso voidaan turvata kaikissa hallintokunnissa. Lisäksi työryhmän tulee selvittää kaupungin keskushallinnon viestintäorganisaation vahvistamista niin, että keskushallinnon viestinnän palvelukyky sekä koko kaupungin ulkoisen että sisäisen viestinnän riittävä koordinaatio ja ohjaus kyetään turvaamaan. Työryhmää tekee ehdotuksensa kaupungin viestintäorganisaation kehittämiseksi 28.2.2007 mennessä.

Pääkaupunkiseudun kaupungit Helsinki, Espoo, Vantaa ja Kauniainen ovat perustaneet yhteisen pääkaupunkiseudun elinkeinomarkkinointiin keskittyvän yhtiön. Pääkaupunkiseudun Markkinointi Oy:n tavoitteena on pääkaupunkiseudun kansainvälisen kiinnostavuuden lisääminen ja kansainvälisten investointien kasvattaminen.

Tietohuolto

Helsinki – tilasto 2010 – ohjelma (Kj 16.8.2006) suuntaa tilastotointa, sen tuotteita ja palveluita. Tietokeskus ylläpitää perustilastoja ja kehittää uusia tilastotuotteita, joiden avulla kaupungin johto ja kaupungin eri sektoreiden asiantuntijat saavat jäsentyneemmän kuvan toimintaympäristön muutoksista ja niihin vaikuttavista tekijöistä strategisen johtamisen ja suunnittelun tueksi sekä palveluiden vaikuttavuuden arviointia varten. Tietokeskus laatii yhdessä eri virastojen asiantuntijoiden kanssa teematilastoja ja ajankohtaiskatsauksia asukasrakenteen ja elinolojen muutoksista, elinkeinoelämän ja työmarkkinoiden muutoksista sekä asumisen, rakentamisen ja kaupunkirakenteen kehityksestä. Ennusteiden kehittäminen ja muutosten ennakointi sekä seudullisten tuotteiden ja palveluiden kehittäminen ja kansainväliset kaupunkivertailut ovat myös painopiste.

Suunnittelukauden uudet tutkimushankkeet määritellään Helsingin kaupungin tutkimusohjelmassa 2007–2009, joka tulee perustumaan kaupungin eri virastojen ja laitosten sekä muiden yhteistyötahojen laajaan kuulemiseen. Ohjelma laaditaan kesäkuuhun 2007 mennessä. Kaupunkitutkimuksen rungon muodostavat Helsingin kaupungin hallintokuntien toimintaympäristöä koskevat tietotarpeet (mm. kunnallistalous, väestö, asuminen, elinolot, kaupunkiympäristö). Erityistä huomiota kiinnitetään korkeakoulu yhteistyöhön ja seudulliseen yhteistyöhön. Yhteydet ja osallistumiset kansainvälisiin tutkijaverkostoihin ovat yhä mer-

11.12.2006

kittävämpi keino saada uutta tietoa Helsingin ja koko metropolialueen kehittämiseksi. Vuorovaikutteista yhteyttä tiedeyhteisöihin lujitetaan Helsingin yliopiston ja Teknillisen korkeakoulun kaupunkitutkimuksen professuureja sekä Muuttuva kaupunki ja Innovatiivinen kaupunki – tutkimusohjelmia hyödyntämällä.

Esimerkkeinä tulevista tuotteista, jotka kaikki tiedollisesti tukevat kaupungin yhteisstrategioita ovat:

- Pääkaupunkiseudun kuntien yhteinen väestöennuste kunnittain ja talousalueelta vuoteen 2040 sekä pääkaupunkiseudun kuntien yhtenäinen osa-alueittainen ennuste vuoteen 2017 (2007)
- Hyvinvointi Helsingissä 2005–2008 (2009) luonnos 2008 syksy, julkaisu 2009 kevät
- Maahanmuuttajat ja ulkomaalaistaustaiset: Selvitys väestörakenteen ja hedelmällisyyden kehityksestä seudullisen väestöennusteen pohjaksi (2007) sekä teematilasto elinoloista (2009)
- Seudullisten kasvuyritysten ja klustereiden määrittely (2007)
- Urban Audit III kansainvälisen kaupunkitilastotietokannan uuden päivityksen valmistuminen sekä julkaiseminen ja tiedottaminen kaupungin hallintokunnille. (2007)
- Kaupunkirakennetutkimus KARA yhteistyössä kuutoskaupunkien (Espoo, Vantaa, Tampere, Turku ja Oulu) ja Kuopion sekä Suomen Ympäristökeskuksen kanssa
- Kaupungin taloutta ja palveluja koskevat tutkimukset määrittellään tutkimusohjelmassa 2007 – 2009.
- Helsingin kaupungin kestävä kehityksen ns. A-indikaattorit. Seuraavat julkaisu valmistuu vuonna 2010 tietokeskuksen, ympäristökeskuksen ja hallintokuntien yhteistyönä.

1.2.4

Maankäytön ohjaus

Yleiskaava

Helsingin yleiskaavoitusjärjestelmä sisältää maankäytön kehityskuvan, yleiskaavan ja yleiskaavan toteuttamissuunnitelman.

Maankäytön kehityskuva laaditaan kerran valtuustokaudessa. Se on visio- ja strategia-asiakirja, jossa määritellään haluttu maankäytön ja liikenteen tulevaisuudenkuva sekä strategiat päämäärien saavuttamiseksi. Kehityskuva toimii arviointivälineenä arvioitaessa uuden yleiskaavan tarpeellisuutta ja antaa suuntaviivat uuden yleiskaavan valmistelulle.

11.12.2006

Maankäytön kehityskuvaa on laadittu vuonna 2006. Kaupunginvaltuusto käsittelee sen vuonna 2007.

Kaupunginvaltuusto hyväksyi 26.11.2003 Helsingin yleiskaava 2002:n oikeusvaikutteisena yleiskaavana. Yleiskaava 2002 ohjaa kaupungin yksityiskohtaista maankäytön suunnittelua ja alueiden käyttöä. Se on tullut voimaan yleiskaavasta tehtyjen valitusten tultua hylätyksi lukuun ottamatta Malmin lentokentän alueen osalta, joka on rajattu yleiskaavasta kaupunginhallituksen 14.11.2005 tekemän päätöksen (1373§) mukaisesti.

Yleiskaava 2002 valmistelun lähtökohtana on ollut mm, että Helsingillä on riittävästi uusia asuntorakentamismahdollisuuksia väestön asumistason parantamistarpeen ja väestön kasvun aiheuttaman rakentamistarpeen tyydyttämiseksi. Lähtökohtana on myös elinkeinotoimintojen kehittämisen turvaaminen ja uusien työpaikkarakentamismahdollisuuksien osoittaminen, kaupungin liikennejärjestelmän kehittäminen ja asukkaiden virkistystarjonnan parantaminen.

Yleiskaava 2002:lla on varauduttu mahdollisuuteen, että Helsingissä vuonna 2020 voi olla arviolta noin 600 000 asukasta. Uusien rakentamismahdollisuuksien osoittaminen perustuu erittäin maltilliseen väestön kasvuun varautumiseen. Kun 1990-luvulla Helsinki kasvoi väkimäärältään keskimäärin hiukan yli 1 % vuodessa, on yleiskaavan maankäyttövarausten pohjana varautuminen alle puolen prosentin vuotuisen kasvuun 20 vuoden aikana. Asumisväljyyden kasvattamistavoite ja toisaalta väestönkasvun aiheuttama rakentamistarve on turvattu osoittamalla noin 7 milj. kem2:ä uusia asuntorakentamismahdollisuuksia.

Liikennesuunnittelutehtävät

Liikennejärjestelmän suunnittelua ohjaavat muun muassa hyväksytyt yleiskaava 2002, pääkaupunkiseudun liikennejärjestelmäsuunnitelma (PLJ 2002) ja sen pohjalta hyväksytyt aiesopimus pääkaupunkiseudun liikennejärjestelmän toteutuksesta. Aiesopimus on voimassa vuoden 2007 loppuun. Seuraava liikennejärjestelmäsuunnitelma, PLJ 2007, ja siihen liittyvä aiesopimus on tarkoitus hyväksyä vuonna 2007.

Kaupunginvaltuuston 28.9.2005 tekemä päätös joukkoliikenteen kehittämisen strategisiksi tavoitteiksi vuodelle 2012 ohjaa suunnittelua. Niiden mukaan on ajoneuvoliikenteessä joukkoliikenneosuus niemen rajalla ruuhka-aikana 73 % ja poikittaisessa liikenteessä 17 %. Lisäksi edellytetään, että raitioliikenteen nopeustaso nousee 4 % ja bussiliikenteen 6 % vuoden 2004 tasosta.

Lisäksi joukkoliikenteen kuljetusosuuksille ja liikenneturvallisuuden parantumiselle asetetaan vuosittain tavoitteet, jotka tähtäävät joukkoliik-

11.12.2006

kenteen kuljetusosuuden kasvun saavuttamiseen ja liikenneturvallisuuden jatkuvaan paranemiseen.

Suunnittelukaudella raideliikenteen eri muotojen suunnittelu tulee olemaan keskeisellä sijalla. Tärkeintä on länsimetron toteuttamiseen tähtäävä suunnittelu. Töölön metron suunnitelmia tarkennetaan ja sen jatkamisen vaihtoehtoja Helsinki-Vantaa lentokentälle selvitetään edelleen. Laajasalon suunnan raideyhteyden 1. vaiheen, raitioyhteyden, suunnittelua jatketaan tavoitteena sen toteuttaminen yleiskaava 2002 toteuttamissuunnitelman mukaisesti 2010- luvun alussa.

Pääkatuverkon toimivuutta parannetaan laadittujen kehittämissuunnitelmien pohjalta ja suunnittelutyötä jatketaan muun muassa keskustatunnelin ja eräiden muiden keskeisten pääkatukohteiden osalta.

Jatketaan keskustan jalankulkuympäristön parantamiseen ja pääraitistön jatkuvuuden turvaamiseen tähtäävää suunnittelua.

Vuosaaren satama

Kaupunginvaltuusto päätti sataman rakentamisesta 9.10.2002. Satamalta vapautuville alueille, Jätkäsaareen ja Sompasaareen, laaditaan suunnitelmat niin, että ne voidaan vaiheittain ottaa yleiskaavan mukaisesti asumis- ja toimitilakäyttöön satamatoimintojen siirryttyä Vuosaareen. Keski-Pasilaan on laadittu osayleiskaava, kun tavaraliikenne siirtyy Vuosaareen. Tavarasatamien toiminnan siirtäminen nykyisiltä alueilta Vuosaareen ajoittuu taloussuunnitelmakaudelle 2007–2009.

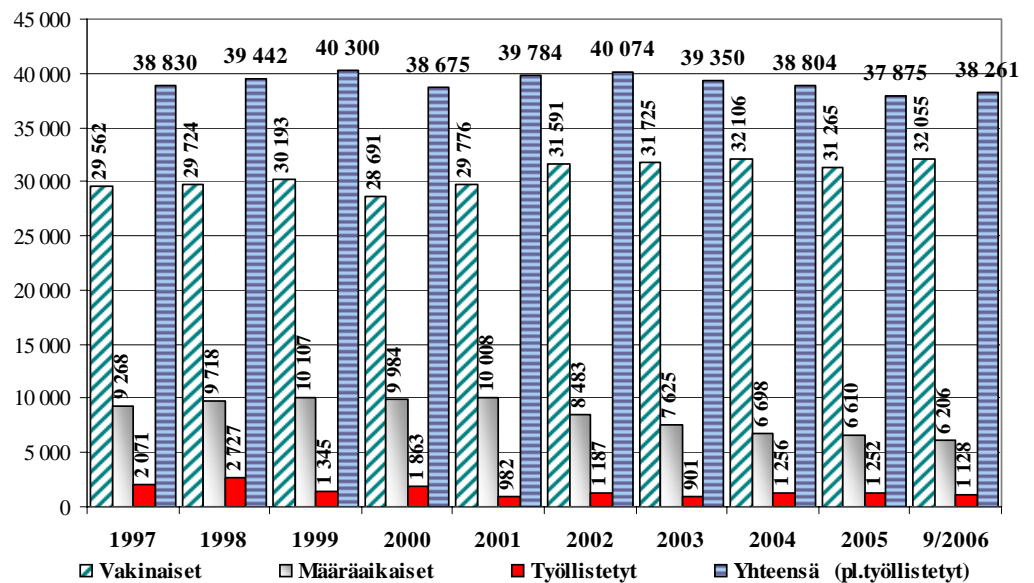
11.12.2006

2
YHTEISET LÄHTÖKOHDAT

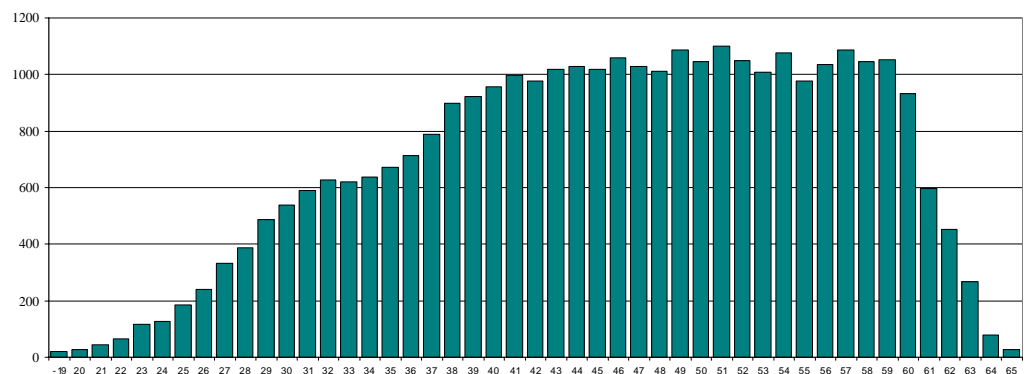
2.1
Henkilöstön kehitys

Vakinaisen henkilöstön keski-ikä syyskuussa 2006 oli sama kuin edellisen vuoden lopussa eli 46,2 vuotta. Ikäprofiili oli noin 40 - 59 -vuotiaiden osalta melko tasainen. 51-vuotiaat olivat syyskuussa 2006 suurin ryhmä. Ero moneen muuhun ikäryhmään oli kuitenkin pieni.

Kuvio 5. Kaupungin henkilöstömäärän kehitys 1997–2006



Kuvio 6. Vakinaisen henkilöstön ikäprofiili syyskuussa 2006

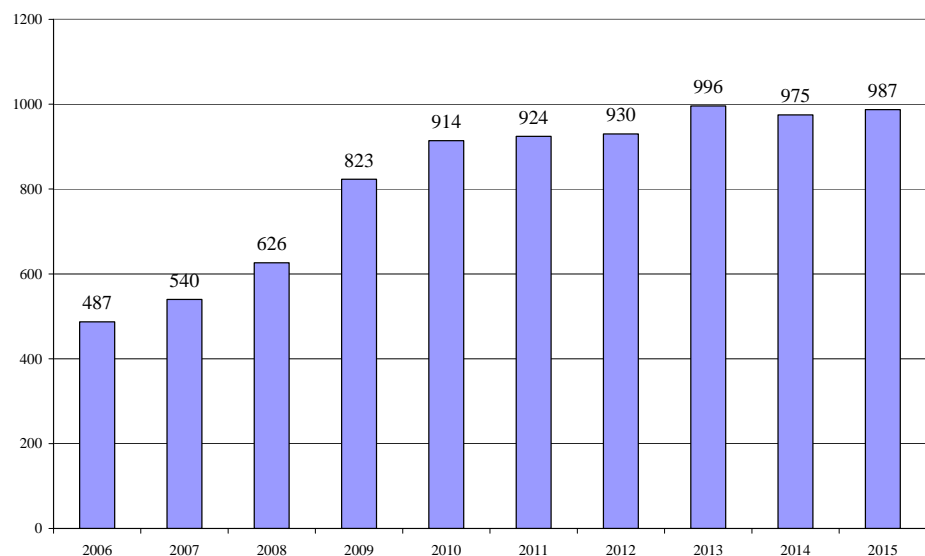


11.12.2006

Vuonna 2006 vanhuuseläkkeeseen oikeuttavan iän on saavuttanut tai saavuttaa noin 490 henkilöä. Tämä luku kaksinkertaistuu seuraavan jo noin 4 - 5 vuoden aikana.

Keskimääräinen eläkkeelle jäämisikä (kaikki eläkelajit) oli vuonna 2005 60,91 vuotta.

Kuvio 7. Eläkeiän saavuttavat 2006–2015



2.2 Talouden kehitys

2.2.1 Valtion ja kuntien talous

Yleistä talouskehitystä ja kunnallistaloudellista tilannetta kuvaavat tekstit perustuvat valtion talousarvioesityksen 2007 yleisperusteluosaan ja talousarvioesityksen liitteenä olevaan taloudelliseen katsaukseen. Kansainvälisen talouden kehitykseen liittyvä epävarmuus näyttää kasvaneen. Maailmantalouden kehityksen kannalta keskeisimpiä kysymyksiä ovat Kiinan talouskasvun kestävyys, Yhdysvaltain velkaantuminen sekä öljyn hintakehitys.

Euroalueella talouskasvu nopeutui vuoden 2006 alussa. Euroalueen kokonaistuotannon arvioidaan lisääntyvän 2,2 % vuonna 2006 ja 1,8 % vuonna 2007.

Suomen kokonaistuotanto lisääntyi vuonna 2005 metsäteollisuuden seisokeista johtuen hieman edellisvuotta hitaammin, vajaat 3 %, mutta

11.12.2006

kuitenkin selvästi nopeammin kuin 2000-luvun alussa keskimäärin. Vuonna 2006 kokonaistuotannon kasvu nopeutuu 4,5 %:iin. Vuonna 2007 tuotannon kasvu jatkuu vakaana, mutta hidastuen. Talouskasvu on hidastumassa keskipitkällä aikavälillä nykyisestä 3 %:n potentiaalisen tuotannon kasvusta 2 %:n tuntumaan vuosikymmenen vaihteessa, jolloin työikäisen väestön määrä alkaa jo vähetä.

Vuonna 2006 kuntatalous pysyy alijäämäisenä. Kuntien rahoitusasema kuitenkin paranee verotulojen ennakoitua nopeamman kasvun seurauksena. Vuonna 2007 kuntatalous lähenee tasapainoa, mutta jäänee niukasti alijäämäiseksi. Rahoitustilanteen ennakoitu koheneminen edellyttää verotulojen ja valtionosuuksien yhteensä lähes 5 % kasvua sekä kokonaismenojen kasvun hidastumista alle 4 %:iin. Kuntien velan määrä kasvaa edelleen hieman, joskin selvästi viime vuosia hitaammin.

Kuntien tulojen kasvu on nopeutunut vuodesta 2005 lähtien. Verotulot ja valtionosuudet lisääntyivät 5 % vuonna 2005 ja noin 7 % vuonna 2006. Tämän jälkeenkin tulokehityksen arvioidaan jatkuvan nopeampana kuin 2000-luvun alkuvuosina. Lisäksi kuntien rahoitusnäkyviä parantavat kustannustenjaon tarkistuksen aikaistaminen ja kuntatyöntantajamaksurasituksen helpottuminen lähivuosina.

Kuntien menokehitykseen liittyy kuitenkin merkittäviä epävarmuustekijöitä. Palvelujen ostot ovat kasvaneet viime vuosina voimakkaasti, ja kasvupaineet ovat suuret lähitulevaisuudessakin, kun väestön ikääntymisen myötä etenkin hoivapalvelujen kysynnän kasvu nopeutuu. Kuntien palkkakustannusten kehitykseen liittyvät riskit koskevat sekä henkilöstön määrän että ansiotason kehitystä. Lisäksi työvoiman saantivaikeudet uhkaavat lisätä palkkapaineita, kun kunta-alan vuosittainen eläkepoistuma alkaa kiihtyä ja työvoiman tarjonnan ennakoitaan jo lähitulevaisuudessa alkavan supistua.

Taulukko 1. Kokonaistaloudellisen kehityksen ja kuntatalouden taustaoletuksia 2007–2011

	2007	2008	2009	2010	2011
BKT, määrän muutos %	2,5	2,1	1,9	1,7	1,5
Työttömyysaste, %	7,5	7,3	7,1	7,0	7,1
Kuntien ansiotaso, muutos %	2,5	3,2	3,1	2,9	2,8
Kuntien verotulot, muutos %	4,9	4,0	3,8	3,3	3,3

Lähde: Peruspalveluohjelma 2007–2011. 21.3.2006, valtiovarainministeriön laskentaoletukset. VM:n syyskuun 2006 suhdannekatsauksessa BKT:n muutos vuodelle 2007 on arvioitu 3,0 %.

11.12.2006

2.2.2

Kaupungin talous

Vuonna 2005 pysyivät talousarvion mukaiset toimintamenot kokonaisuutena talousarvion puitteissa. Verotulokertymä jäi alle talousarvion. Vuoden 2006 talousarvion laatimisen lähtökohtana asetettiin raamit sekä käyttömenoille että investoinneille. Lokakuussa tehdyssä ennusteessa vuoden 2006 tuloslaskelman toimintakate on toteutumassa 22,8 milj. euroa talousarviota heikompana, mutta 12,9 milj. euroa elokuun ennustetta parempana. Vuosikatteen arvioidaan olevan 52,2 milj. euroa, mikä on 27,6 milj. euroa talousarviota parempi. Verotulojen ennakoidaan toteutuvan 28,9 milj. euroa talousarviota parempana. Valtionosuuksia kertyy 176,6 milj. euroa eli 1,6 milj. euroa talousarviota enemmän. Lainamäärän arvioidaan olevan vuoden 2006 lopussa 680,4 milj. euroa. Vuoden 2006 talousarvion investoinnit ovat 269,9 milj. euroa. Kun ylitysoikeudet otetaan huomioon, on käytettävissä 374,2 milj. euroa.

Yleiset talouden lähtökohdat taloussuunnitelmakaudelle 2007–2009 ovat parantuneet. Valtiovarainministeriön ennusteen mukaan maan talouskasvu näyttää 4,5 %:n nousua vuodelle 2006 ja kolmen prosentin nousua vuodelle 2007. Myös Helsingin seudun tuotanto on kasvanut viimeisen puolentoista vuoden ajan nopeammin kuin koko maassa. Sekä kunnallis- että yhteisöverotuloihin on odotettavissa nousua, mutta Helsingin verotulojen kasvuprosentti uhkaa jäädä heikommaksi kuin maassa keskimäärin. Tästä syystä veropohjaa on pyrittävä vahvistamaan elinkeino- ja asuntopolitiikan toimenpitein. Helsingin väestönkasvu on kääntynyt nousuun, mutta sen vaikutukset muuttoliikkeen rakenteen vuoksi ovat ongelmallisia ja sen myönteisetkin vaikutukset tulevat vasta viiveellä. Uhkatekijöinä on palvelutuotannon kustannusten nousu niin sosiaali- ja terveystoimessa kuin opetus- ja sivistystoimessakin sekä investointitason nousu.

Taulukko 2. Kaupungin talouskehityksen tunnuslukuja 2007–2009, milj. euroa

	2006	2007 TA	2008 TS	2009 TS
	Ennuste			
Toimintakate	-2 304	-2 442	-2 470	-2 474
Kunnan tulovero	1 720	1 800	1 850	1 900
Osuus yhteisöveron tuotosta	210	215	225	235
Kiinteistövero	121	124	126	128
Käyttötalouden valtionosuudet	177	182	182	182
Vuosikate	52	-3	30	85
Poistot	-184	-195	-196	-195

Lähde: Talousarvio 2007 ja taloussuunnitelma 2007–2009, seurantaraportti 3/2006.

11.12.2006

2.3

Työllisyyden kehitys

2.3.1

Työllisten määrä kääntyy kasvuun

Vuosina 1995–2000 talouden suotuisa kehitys nosti työllisten määrää Helsingissä keskimäärin yli kolmella prosentilla vuosittain. Tuotannon määrän kasvu kuitenkin pysähtyi Helsingin seudulla vuoden 2001 lopulla kääntyen jopa hetkelliseen laskuun seuraavan vuoden alussa. Vuosina 2002 ja 2003 Helsingin seudun talouskasvu jäi vaatimattomaksi. Tämä näkyi välittömästi myös Helsingin työllisyyskehityksessä. Vuonna 2001 työllisten määrän kasvu putosi vajaaseen prosenttiin kunnes vuosina 2002 ja 2003 - ensimmäisen kerran kahdeksaan vuoteen - työllisten määrä väheni. Kahdessa vuodessa työllisen työvoiman määrä väheni kahdella ja puolella prosentilla. Vuonna 2004 Helsingin seudun talous kääntyi nopeamman kasvun uralle, mikä käänsi myös työllisten määrän uudelleen hienoiseen (0,7 prosentin) nousuun samana vuonna.

Vuosina 2005–2007 työllisten määrän ennakoitaan kasvavan 1,2–1,4 prosentin vuosivauhdilla. Vuoden 2006 alussa arvioidaan Helsingin työllisen työvoiman määrän olleen 277 300 henkeä eli yli 3 000 vähemmän kuin huippuvuonna 2002. Vuosina 2008 ja 2009 työllisten määrän vuosikasvun ennakoitaan hidastuvan alle prosentin tasoon johtuen lähinnä aktiivisimmassa työiässä olevan väestön määrän vähenemisestä. Työttömien määrän ennakoitaan laskevan vuosittain keskimäärin 6-8 prosentin vauhtia vuosien 2006–2009 aikana.

11.12.2006

Taulukko 3. Helsingin 15–74-vuotias työvoima ja työvoimaan kuulumattomat (koko väestö), työttömyysaste ja taloudellinen huoltosuhde 1.1.1990–1.1.2005 sekä arviot 1.1.2006 – 1.1.2012

	Työvoima yhteensä	Työvoima osuus, %	Työlliset	Työttömät	Työttömyys- aste, %	Työvoiman ulkopuoliset	Huolto- suhde
1990	273714	71,2	269876	3838	1,4	216915	0,82
1991	272456	70,6	267125	5331	2,0	219944	0,84
1992	272640	70,0	247858	24782	9,1	224902	1,01
1993	269825	68,8	230524	39301	14,6	231689	1,18
1994	263701	66,4	214306	49395	18,7	244887	1,37
1995	264945	65,8	216589	48356	18,3	250820	1,38
1996	268822	65,6	221564	47258	17,6	256209	1,37
1997	273839	65,9	228382	45457	16,6	258214	1,33
1998	280011	66,4	241852	38159	13,6	259352	1,23
1999	292403	68,3	260297	32106	11,0	253914	1,10
2000	298278	69,0	268744	29534	9,9	252845	1,05
2001	304033	69,6	278792	25241	8,3	251441	0,99
2002	306884	69,6	280725	26159	8,5	252834	0,99
2003	305196	69,2	277967	27229	8,9	254520	1,01
2004	302668	68,6	273680	28988	9,6	256662	1,04
2005	302896	68,6	274072	28824	9,5	256150	1,04
Arvio							
2006	304441	68,6	277345	27095	8,9	256464	1,02
2007	306234	68,5	281122	25111	8,2	257828	1,01
2008	307782	68,3	284699	23084	7,5	258937	0,99
2009	308292	68,0	286712	21580	7,0	260098	0,98
2010	308671	67,7	288607	20064	6,5	261399	0,98
2011	308548	67,4	289109	19439	6,3	263214	0,98
2012	308180	67,1	289381	18799	6,1	265293	0,98

Lähde: Tilastokeskus, Työssäkäyntitilasto 1989–2004 ja Helsingin väestöennuste

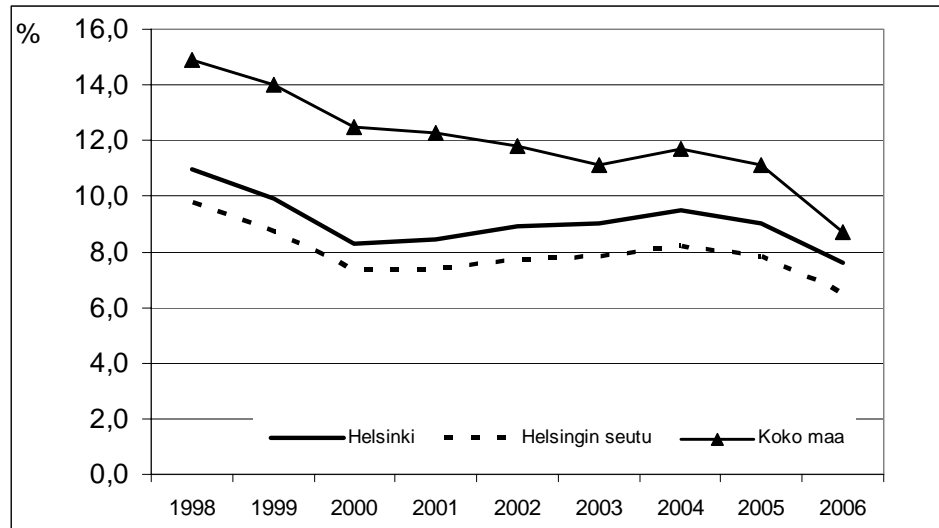
2.3.2

Helsingin työttömyys kääntyi laskuun vuonna 2005

Viime vuosikymmenen puolivälistä suotuisasti jatkunut työttömyyden väheneminen pysähtyi Helsingissä vuoteen 2000. Vuosina 2001–2004 työttömien määrä lisääntyi kuukausittain keskimäärin neljän prosentin vuosivauhtia. Työttömyys kääntyi jälleen laskuun vuonna 2005 ja vuoden lopussa Helsingin työttömyysaste oli työministeriön työnvälitystilaston mukaan 9,0 prosenttia eli runsaat puoli prosenttiyksikköä vähemmän kuin vuotta aiemmin. Vuoden 2006 lokakuussa Helsingin työttömyysaste 7,6 prosenttia, mikä oli prosenttiyksikkö vähemmän kuin vuoden 2005 lokakuussa.

11.12.2006

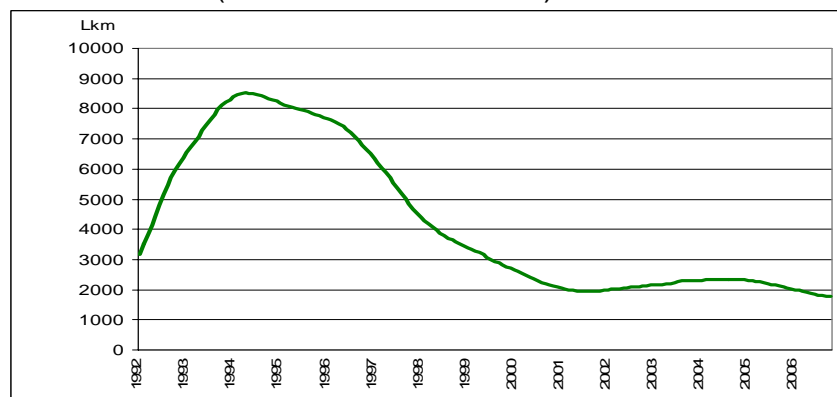
Kuvio 8. Työttömyysaste Helsingissä, Helsingin seudulla ja koko maassa (%) 1998–2006 (lokakuu)



Lähde: 1998–2004 Tilastokeskus/ työssäkäyntitilasto, 2005–2006 Työministeriön työnvälitystilasto

Alle 25-vuotiaiden työllisyystilanne heikkeni vuosina 2002–2004. Selvä käänne parempaan tapahtui vuoden 2005 alussa. Tuolloin nuorisotyöttömien määrä alkoi laskea kuukausittain runsaalla 300 hengellä edellisvuoden tasosta. Vuoden 2005 alussa voimaan tullut nuorten yhteiskuntatakuu tehosti nuorten työvoimatoimistosta saamaa tukea työllistymiseen tai opiskeluun. Lisäksi uusia työpaikkoja on syntynyt erityisesti palvelualoille, jotka työllistävät nuoria työnhakijoita. Vuoden 2006 lokakuussa Helsingissä oli 1484 alle 25-vuotiasta työtöntä, mikä oli 14 prosenttia edellisvuoden vastaavaa aikaa vähemmän. Alle 20-vuotiaiden työttömien määrä oli 315 henkilöä.

Kuvio 9. Alle 25-vuotiaat, työttömien työnhakijoiden määrä Helsingissä 1992–2006/10 (liukuva vuosikeskiarvo)



Lähde: Työministeriö, työnvälitystilastot

11.12.2006

Kaikista työttömistä yli 50-vuotiaita on noin kolmannes. Ikääntyvien työttömien määrä on pysytellyt koko 2000-luvun noin 9 000 hengessä. Vuoden 2005 loppupuolella yli 50-vuotiaiden työttömien määrä alkoi laskea ja vuoden 2006 lokakuussa heitä oli kuusi prosenttia edellisvuotta vähemmän, yhteensä 8 415 henkilöä.

Pitkäaikaistyöttömien (yli vuoden yhtäjaksoisesti työttömänä olleet työnhakijat), osuus kaikista työttömistä oli Helsingissä vuoden 2005 lopussa 32 prosenttia. Osuus on pysytellyt vajaassa kolmasosassa vuodesta 1999 alkaen. Vuodesta 2003 pitkäaikaistyöttömien määrä nousi tasaisesti aina vuoden 2005 kesään saakka, jonka jälkeen pitkäaikaistyöttömätkin pääsivät osallisiksi parantuneesta työllisyystilanteesta. Pitkäaikaistyöttömien määrä on pysytellyt 8000–9000 henkilössä koko kuluvan vuosikymmenen aina vuoden 2006 kevääseen asti. Vuoden 2006 alkupuolella pitkäaikaistyöttömien määrä aleni kuukausittain keskimäärin 10 prosentilla edellisvuodesta. Lokakuun lopussa 2006 yli vuoden työttömänä olleita oli 6 954, mikä oli lähes 17 prosenttia edellisvuoden lokakuuta vähemmän. Osaltaan pitkäaikaistyöttömien määrän laskuun vaikuttaa myös moniammatillista työtä tekevä työvoimanpalvelukeskus, jonka kohderyhmänä ovat erityisesti heikoimmassa työmarkkina-asetuksessa olevat työnhakijat. Pitkäaikaistyöttömistä yli puolet on iältään yli 50-vuotiaita.

2.3.3

Huoltosuhte

Taloudellinen huoltosuhte, joka mittaa kuinka monta työtöntä ja työvoiman ulkopuolella olevaa (mm. eläkeläiset, lapset) on kutakin työllistä kohti, laski nopean työllisyyskasvun myötä vuoden 1995 luvusta 1,38 lukuun 0,99 vuodenvaihteessa 2001/2002.

Taloustaantuma käänsi luvun uudelleen nousuun ja vuoden 2005 alussa luvun arvioidaan olevan 1,04. Tämän jälkeen suhdeluvun ennakoitaan kääntyvän laskuun ja laskevan alle yhden vuoden 2008 alkuun mennessä.

Huoltosuhteeseen vaikuttava merkittävä yksittäinen muutos on eläkeläisten (vanhuuseläkeikässä olevat yli 64-vuotiaat ja eläkettä saavat 15–64-vuotiaat) määrän kasvu. Vuosina 2007 ja 2008 yli 64-vuotiaiden määrä nousee väestöennusteen mukaan lähes 2 200:lla ja eläkettä saavien kokonaismäärä lähes 4 300:lla eli 4 prosenttia.

2.3.4

Työpaikkamäärä kääntynyt uudelleen kasvuun

Vuosina 1994–2000 työpaikkamäärä kasvoi Helsingissä keskimäärin neljällä prosentilla vuosittain. Taloustilanteen heikkeneminen pudotti kasvun vajaaseen prosenttiin vuonna 2001. Vuosina 2002–2003 työ-

11.12.2006

paikat vähenivät yli kahdella prosentilla eli yhteensä 8 000:lla. Vuonna 2004 työpaikkamäärä kääntyi hienoiseen (0,7 prosentin) kasvuun Tilastokeskuksen työssäkäyntitilaston ennakkotietojen mukaan. Vuoden 2005 alussa Helsingissä oli noin 370 000 työpaikkaa, eli 5 400 vähemmän kuin vuoden 2001 alussa. Tilastokeskuksen otospohjaisen työvoimatutkimuksen mukaan Helsingin työpaikkamäärän kasvu kiihtyi vuonna 2005 lähes kolmeen prosenttiin. Vuoden 2006 alussa Helsingin kokonaistyöpaikkamäärän arvioidaan olleen noin 380 000.

Jos Helsingin työpaikkamäärä kasvaa vuosittain prosentilla ylitetään täällä 390 000 työpaikan taso vuoden 2008 aikana. Väestöennusteen pohjana oleva, koko Helsingin seudulle ennakoitu, puolentoista prosentin vuosittainen työpaikkamäärän kasvu nostaisi Helsingin työpaikkamäärän 390 000 tasolle jo vuoden 2007 aikana.

2.4

Helsingin väestökehitys ja ennuste

2.4.1

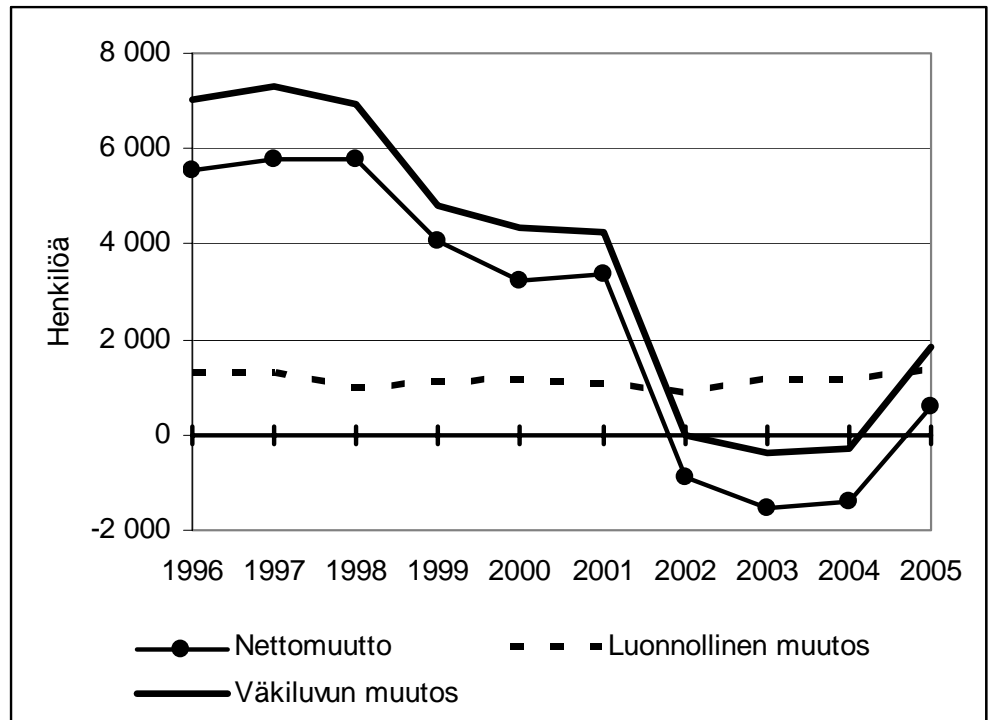
Väestökehitys Helsingin seudulla ja Helsingissä

Helsingin väkiluku kasvaa jälleen vuosien 2002–2004 taantumien jälkeen. Vuonna 2005 Helsingin väestömäärä lisääntyi vajaalla 2 000 hengellä ja vuoden 2006 kasvun ennakoitaan olevan noin 3 000 henkeä. Väestönkasvun muutokset 2000-luvulla perustuvat lähes täysin muuttoliikkeen vaihteluun, sen sijaan luonnollinen väestönkasvu on ollut hyvin vakaata.

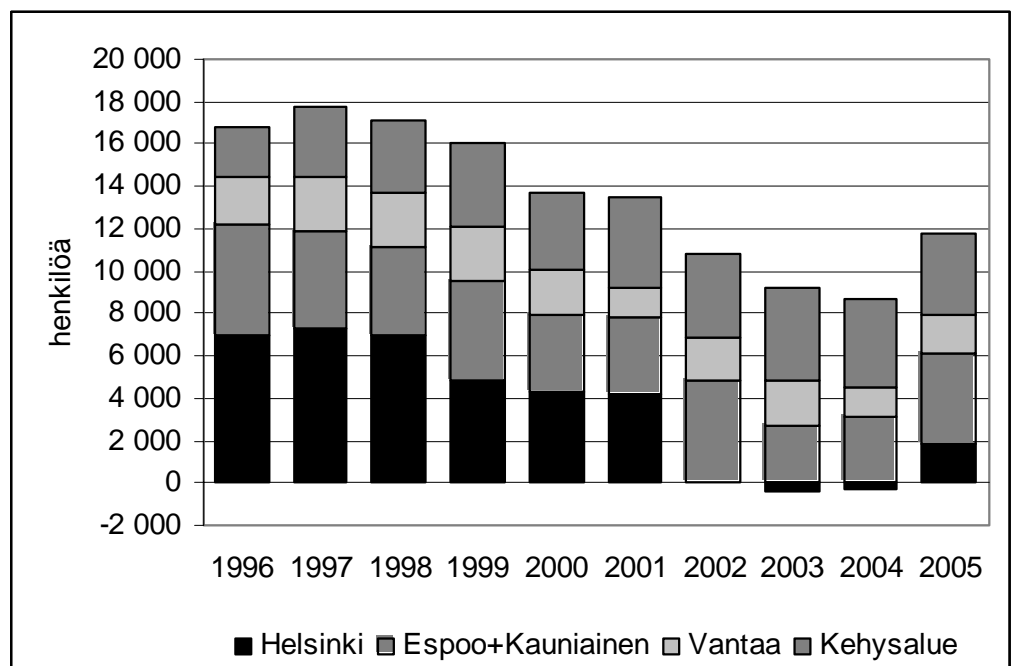
Helsingin seudulla väestömäärä kasvoi lähes 12 000 hengellä vuonna 2005, tätä suurempi kasvu tapahtui viimeksi vuonna 2001. Seudun muuttovoitto oli 5 000 henkeä, josta 3 600 ulkomailta. Koko seudullakin luonnollinen väestönkasvu on ollut vakaata nettomuuttoon verrattuna.

11.12.2006

Kuvio 10. Väestönmuutos ja sen osatekijät Helsingissä 1996 – 2005



Kuvio 11. Väkiluvun muutos alueittain Helsingin seudulla (14 kuntaa) 1996 – 2005



11.12.2006

Helsingin kotimainen muuttovoitto työmarkkina-alueen ulkopuolelta kääntyi kasvuun vuonna 2004 ja nousu jatkui 2005, jolloin tältä alueelta tuli Helsinkiin muuttovoittoa noin 2 900 henkeä. Tulomuutto työmarkkina-alueen ulkopuolelta Helsinkiin kasvoi, kun taas lähtömuutto on pysynyt monta vuotta lähes samalla tasolla. Ulkomaalaisten muutto kasvoi vuonna 2005 tuntuvasti edellisestä vuodesta, muuttovoittoa tuli noin 2 500 henkeä.

Helsingin väkiluvun kääntyminen uudelleen kasvuun perustuu ennen kaikkea koko Helsingin seudun työmarkkinoilla tapahtuneeseen käänteeseen. Seudun työllisyys kääntyi kasvuun vuoden 2004 viimeisellä neljänneksellä Tilastokeskuksen työvoimatutkimuksen mukaan. Sitä ennen seudun työllisyys laski syksystä 2002 alkaen. Vuonna 2005 työllisten määrä nousi 1,3 % edellisvuodesta (noin 8 500 henkeä). Työvoiman kysynnän kääntyminen kasvuun heijastui nopeasti Helsingin seudun ulkopuolelta seudulle ja erityisesti Helsinkiin tulevaan muuttoon. Tulomuutto seudun ulkopuolelta kotimaasta sekä ulkomailta kääntyivät nousuun, kun taas lähtömuutto kyseisille alueille pysyi suunnilleen aikaisemmalla tasolla. Muutos heijastui voimakkaimmin Helsinkiin, joka on seudun ulkopuolelta tulevan muuton pääasiallinen kohdealue.

Helsingin ja muun Helsingin seudun sekä Helsingin ja seudun ulomman työmarkkina-alueen välinen muuttoliike ovat sidoksissa pikemmin seudullisiin asuntomarkkinoihin kuin työmarkkinoihin. Näiden alueiden suhteen Helsingin nettomuutto ei merkittävästi muuttunut vuonna 2005 edellisiin vuosiin verrattuna. Alhaisella tasolla pysyneet asuntolainojen korot ovat pitäneet omistusasuntojen ja erityisesti pientaloasuntojen kysynnän korkealla tasolla. Lapsiperheiden muutto Helsingin pienistä ja keskikokoisista kerrostaloasunnoista ja erityisesti kerrostalojen vuokra-asunnoista pientaloihin pääasiassa Helsingin ulkopuolelle jatkui vuonna 2005 jopa edellisiäkin vuosia vilkkaampana. Vastaavasti myös tulomuutto Helsinkiin muualta seudulta ja ulommalta työmarkkina-alueelta kasvoi viime vuonna. Pois muuttaneiden tilalle on muuttanut pienempiä asuntokuntia.

On todennäköistä, että myös tilapäisesti Helsingissä asuvien henkilöiden määrä lisääntyi edelleen pääkaupunkiseudun työmarkkinoilla ja Helsingin asuntokannassa. Nämä henkilöt ovat mm. lyhytaikaisella (alle vuodeksi myönnetyllä) työluvalla työskenteleviä maahanmuuttajia sekä muualta Suomesta määräajaksi pääkaupunkiseudulle tulevia rakennusalan ja eräiden palvelualojen työntekijöitä. Tämä väestö ei näy väestötilastoissa, mutta he ovat kuitenkin aktiivisesti mukana seudun asunto- ja työmarkkinoilla. Luotettavia tilastotietoja ei ole käytettävissä heidän määrästään.

Vuonna 2004 laaditussa Helsingin väestöennusteessa arvioitiin Helsingin väestön vähenevän vielä noin 600 hengellä vuonna 2004 ja käänty-

11.12.2006

vän sen jälkeen uudelleen nousuun. Vuoden 2005 kasvuksi arvioitiin noin 200 henkeä ja sen jälkeen vuodesta 2006 alkaen noin 1 600 henkeä vuodessa. Todellisuudessa väestö väheni noin 300 henkeä vuonna 2004 ja kasvoi noin 1 900 henkeä vuonna 2005. Toisin sanoen väestökehityksen kääntymisen nousuun tapahtui ennakoidusti, mutta käänne osoittautui jyrkemmäksi kuin vuonna 2004 arvioitiin.

Kuvio 12. Helsingin seutu.



Helsingin seutuun kuuluu 14 kuntaa 1.1.2006 alkaen. Uudet kunnat ovat Mäntsälä ja Pornainen.

Pääkaupunkiseutu: Helsinki, Espoo, Vantaa, Kauniainen.

Muu Helsingin seutu: Hyvinkää, Järvenpää, Kerava, Kirkkonummi, Mäntsälä, Nurmijärvi, Pornainen, Sipoo, Tuusula, Vihti.

2.4.2

Väestöennusteen taustatekijät ja oletukset

Helsingin seudun taloudellinen kehitys vaikuttaa oleellisesti väestökehitykseen ennen kaikkea muuttoliikkeen välityksellä. Näin ollen talouden aktiivisuudella ja varsinkin työpaikkakehityksellä on oleellinen vaikutus seudun väestönkasvuun. Muuttoliikkeen kannalta oleellista on nimen-

11.12.2006

omaan Helsingin seudun ja muun Suomen sekä toisaalta Helsingin seudun ja Euroopan muiden metropolien välinen kasvuerot. Helsingin seudun väestöennuste perustuu Suomen ja Helsingin seudun talouskehityksestä tehtyihin ennusteisiin ja arvioihin.

Tässä ennusteessa ei ole huomioitu Helsingin alueen mahdollista laajenemista.

2.4.3

Ennustevaihtoehdot ja niiden aluetaloudelliset oletukset

Helsingille ja Helsingin seudulle esitetään kolme väestöennustevaihtoehtoa, jotka perustuvat Suomen taloudellisen kehityksen perusvaihtoehtoihin. Ennusteet on laadittu jaksolle 2006 - 2040. Vaihtoehdoille on annettu seuraavat nimitykset:

- Perusvaihtoehto
- Nopean kasvun vaihtoehto
- Hitaan kasvun vaihtoehto

Ennusteet ovat luonteeltaan tasaisen kasvun laskelmia, joissa ei pyritä ennakoimaan suhdannevaihteluiden ajoittumista ja suuruutta. Todellisuudessa sekä talouden että väestön kehitys tulee tulevaisuudessakin olemaan Helsingin seudulla syklistä, kuten se on ollut tähän asti.

Perusvaihtoehto perustuu näkemykseen, jonka mukaan Suomen ja Helsingin seudun talouden vuosina 2004 - 2005 uudelleen vahvistunut kasvu jatkuu vuonna 2006 ja siitä eteenpäin viennin ja kotimaisen kysynnän vetämänä. Perusvaihtoehdossa Helsingin seudun tuotanto kasvaa keskimäärin 3,5 % vuodessa ja työllisyys 1,5 % vuodessa jaksolla 2006 - 2010. Helsingin seudun kasvulukujen ennakoitavana olevan sekä tuotannossa että työllisyydessä 0,5 – 1 % -yksikköä korkeampia kuin koko maassa. Perusvaihtoehdossa arvioidaan, että Helsingin seutu pysyy edelleen kohtuullisen kilpailukykyisenä ja vetovoimaisena alueena ja pystyy ylläpitämään nykyisiä vahvuuksiaan sekä välttämään pahojen kansainvälisten ja kansallisten uhkien kärjistymisen. Helsingin seudun asuntomarkkinoiden arvioidaan pysyvän tulevaisuudessakin kiireinä ja asuntojen hintaeron pääkaupunkiseudun ja muun Suomen välillä ennakoitavana säilyvän vähintään entisen suuruisena.

Hitaan kasvun vaihtoehdossa arvioidaan, että osa Helsingin seudun ilmeisistä uhkatekijöistä kärjistyy niin, että se heijastuu seudun talouskasvuun. Keskeiset vientialat, pääasiassa informaatioteknologia-sektori, ajautuvat pitkäaikaisiin vaikeuksiin kiristyvän kansainvälisen kilpailun sekä tuotannon ulkomaille siirtymisen vuoksi. Uusia kasvualoja ei ilmaannu Helsingin seudulle korvaamaan taantuvia aloja. Nämä

11.12.2006

kehityskulut johtavat hitaaseen talouskasvuun, jossa Helsingin seutu vetää perässään myös muun Suomen pitkäaikaiseen taantumaan.

Nopean kasvun vaihtoehdossa maailmantalouden sekä erityisesti Venäjän ja Aasian talouksien oletetaan kehittyvän suotuisasti. Helsingin seudun keskeiset vientialat pysyvät kilpailukykyisinä ja kasvattavat edelleen tuotantoaan sekä tutkimus- ja kehitystoimintaansa Helsingin seudulla, vaikka toimintaa laajennetaan myös muissa maissa. Helsingin seutu pystyy houkuttelemaan alueelle kansainvälisiä investointeja sekä uusia kasvavia toimialoja korvaamaan kypsien toimialojen kasvun hiipumisen. Viennin ja investointien kasvu heijastuvat paitsi korkean teknologian alojen tuotantoon ja työllisyyteen, myös työvaltaisten palvelualojen kasvuun. Vaikka väestöennusteessa ei ennakoida suhdannevaihteluita, on todennäköistä, että nopean kasvun vaihtoehto toteutuisi toistuvina muutaman vuoden pituisina kasvujaksoina pikemmin kuin yhtäjaksoisena tasaisena kasvuna.

Taulukko 4. Helsingin seudun työpaikkojen kasvu (% vuodessa keskimäärin) ennustevaihtoehdoissa

Vaihtoehto	2006-10	2011-20	2021-40
Perusvaihtoehto	1.5	0.7	0.3
Nopea kasvu	2.0	1.0	0.5
Hidas kasvu	0.5	0.0	0.0

2.4.4 Asuntomarkkinat

Väestöennusteessa arvioidaan, että nuorten ja työikäisten asukkaiden asuntokuntien keskikoko tulee edelleen vähitellen supistumaan Helsingissä seurauksena yksin asumisen yleistymisestä ja lapsiperheiden poismuutosta. Supistumisen odotetaan kuitenkin toteutuvan hitaammin kuin edellisinä vuosikymmeninä, mm. siksi että Helsingin asutuksesta jo lähes puolet koostuu yksin asuvista, joiden asuntokuntakoko ei enää voi pienentyä. Asumisväljyyden arvioidaan kasvavan Helsingissä tulotason noususta ja väestörakenteen muutoksesta johtuen nykyisestä (v. 2005) noin 34 m²:stä / henkilö noin 42 m²:iin / henkilö vuoteen 2030 mennessä. Asuntokuntien keskikoko supistuu nykyisestä 1,85 henkilöä/asunto 1,60 henkilöön/asunto vuoteen 2030 mennessä.

Ennusteen lähtökohdaksi oletetaan voimassa olevan asunto-ohjelman ja yleiskaavan toimenpideohjelman asuntotuotantomahdollisuudet.

Näiden asuntotuotantomahdollisuuksien mukainen tuotanto mahdollistaa väljyykasvun sekä samanaikaisen perusvaihtoehdon mukaisen väestönkasvun. Hitaan kasvun vaihtoehdossa on todennäköistä, että

11.12.2006

asuntokysyntää ei ole riittävästi, vaan tuotanto toteutuu alhaisemmalla tasolla kuin mihin tuotantopotentiaali antaisi mahdollisuuden. Nopean kasvun vaihtoehdossa edellä esitetyt nykyiseen yleiskaavaan perustuvat tuotantomahdollisuudet eivät riitä, vaan väljyyksikasvun ja väestönkasvun aikaansaama asuntokysyntä edellyttäisivät lisää tuotantomahdollisuuksia viimeistään 2020-luvun alkupuolella.

2.4.5

Helsingin väestöennustevaihtoehdot

Helsingissä oli 560 904 asukasta vuoden 2006 alussa, ja ennusteen **perusvaihtoehdon** mukaan väestö kasvaa 580 000 asukkaaseen vuonna 2016 sekä 595 000 asukkaaseen vuonna 2030. Vuoden 2006 alusta Helsingin väestö kasvaa 19 000 asukkaalla vuoteen 2016 mennessä ja 34 000 asukkaalla vuoteen 2030 mennessä, jonka jälkeen kaupungin väestömäärän arvioidaan kääntyvän loivaan laskuun. Väestönkasvusta suunnilleen puolet on muuttovoittoa ja puolet luonnollista väestökasvua. Väestön ennakoitaan kasvavan noin 3 200 asukkaalla vuonna 2006 ja edelleen 2 700 asukkaalla vuonna 2007, mutta sen jälkeen kasvun arvioidaan tasaantuvan suunnilleen 1 700 henkeen vuodessa vuodesta 2008 alkaen. Helsingin arvioidaan saavan muuttovoittoa suunnilleen yhtä paljon ulkomaalaisista sekä työmarkkina-alueen ulkopuolelta kotimaasta tulevista muuttajista. Sen sijaan Helsingin seudun sisäisen muuttoliikkeen arvioidaan pysyvän Helsingille tappiollisena. Luonnollinen väestönkasvu hidastuu merkittävästi vasta 2020-luvulla ja 2030-luvulla sen arvioidaan kääntyvän negatiiviseksi.

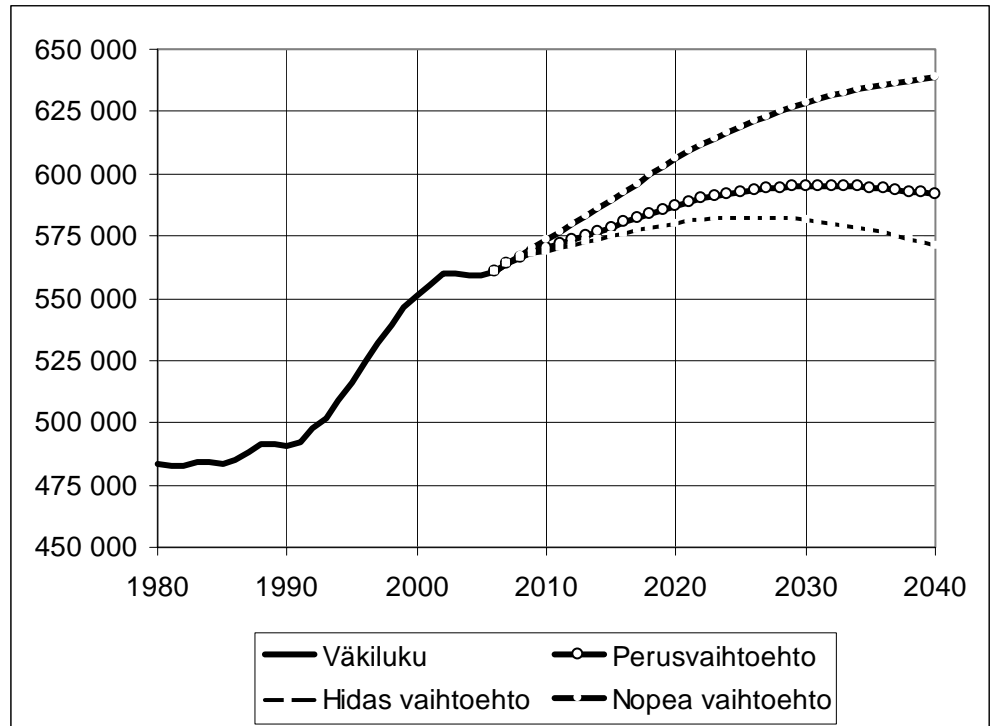
Koko *Helsingin seudulla* (14 kuntaa) oli 1 275 000 asukasta vuoden 2006 alussa ja ennusteen mukaan alueen väestö kasvaa 1 524 000 asukkaaseen vuonna 2030, joten väestön arvioidaan kasvavan 250 000 asukkaalla seuraavan 24 vuoden aikana

Hitaan kasvun vaihtoehdossa *Helsingissä* on 581 500 asukasta vuonna 2030 eli noin 20 000 enemmän kuin vuonna 2006. Hitaassa kasvussa Helsingin väestön arvioidaan kääntyvän laskuun vuoden 2025 jälkeen. *Helsingin seudulla* on 1 483 000 asukasta vuonna 2030, ja nykytilanteesta väestö kasvaa 208 000 asukkaalla.

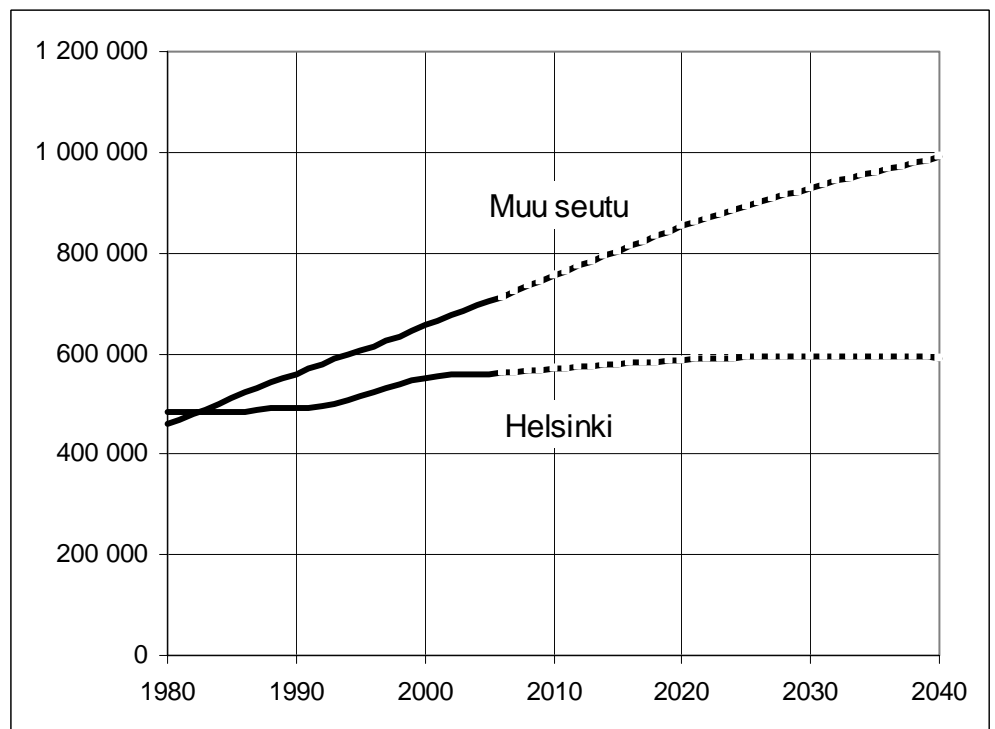
Nopean kasvun vaihtoehdossa *Helsingissä* on 629 000 asukasta vuonna 2030 eli noin 68 000 henkeä enemmän vuonna 2006. *Helsingin seudulla* on 1 575 000 asukasta vuonna 2030, ja nykytilanteesta väestö kasvaa 300 000 asukkaalla.

11.12.2006

Kuvio 13. Helsingin väestö 1.1.1980–2006 ja ennustevaihtoehdot 2007–2040



Kuvio 14. Helsingin ja muun Helsingin seudun väestö 1980 – 2006 sekä ennuste (perusvaihtoehto) 2007 – 2040



11.12.2006

2.4.6

Ikärakenteen kehitys

Helsingin väestön ikärakenne tulee muuttumaan merkittävästi seuraavien vuosikymmenien aikana. Ikärakenteessa suurin muutos tulee olemaan ikääntyneiden asukkaiden määrän ja väestöosuuden kasvu. 65–74-vuotiaiden määrä tulee Helsingissä kasvamaan jyrkästi lähimmän 15 vuoden aikana. Vuoteen 2020 mennessä heidän määränsä tulee yli puolitoistakertaistumaan, sen jälkeen kasvu pysähtyy. Yli 75-vuotiaiden määrä kasvaa vähitellen, mutta jyrkin kasvuvaihe ajoittuu vasta vuoden 2020 jälkeen. Yli 75-vuotiaiden määrä tulee Helsingissä lisääntymään noin 75 % nykyisestä vuoteen 2030 mennessä. Vaikka ikääntyvien määrä ja väestöosuus kasvaa Helsingissä tuntuvasti, kasvu on silti huomattavasti loivempaa kuin muualla Helsingin seudulla, jossa ikääntyvien väestöosuus tulee vähitellen lähestymään Helsingin osuutta.

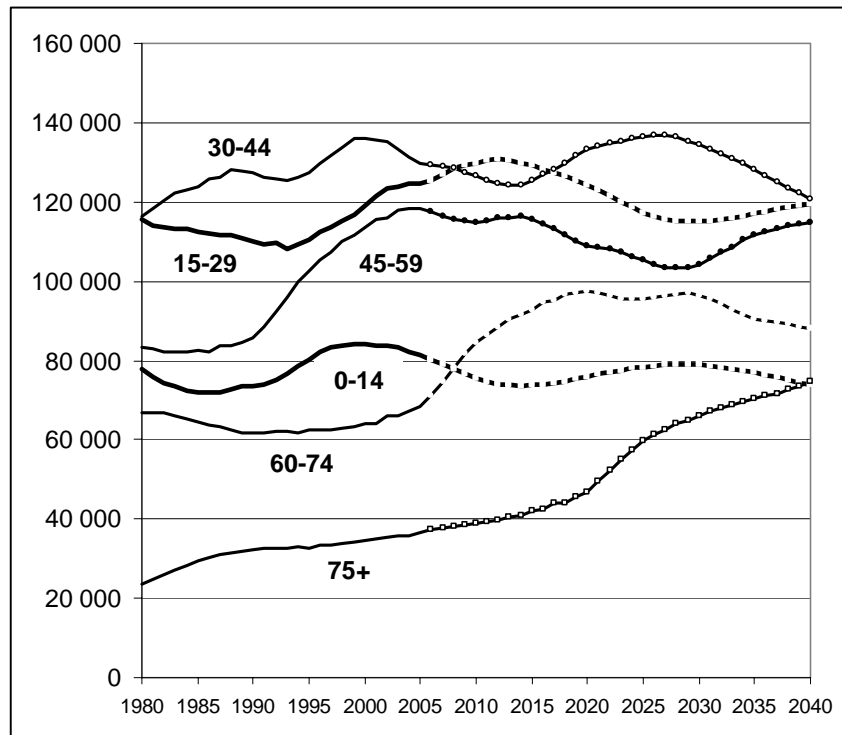
Lasten määrä tulee Helsingissä muuttumaan edelleen. Alle kouluikäisten 0-6-vuotiaiden määrän väheneminen tulee pysähtymään parin vuoden kuluessa, jonka jälkeen määrän ennakoidaan kääntyvän uudelleen loivaan kasvuun.

Sen sijaan peruskouluikäisten 7-15-vuotiaiden määrä vähenee nykyisestä 48 000:sta 40 000 vuoteen 2016 mennessä, minkä jälkeen määrä kääntyy uudelleen nousuun. 16–18-vuotiaiden määrä kasvaa ennusteen mukaan vielä vuoteen 2010 asti, jonka jälkeen heidän määränsä ennakoidaan kääntyvän laskuun.

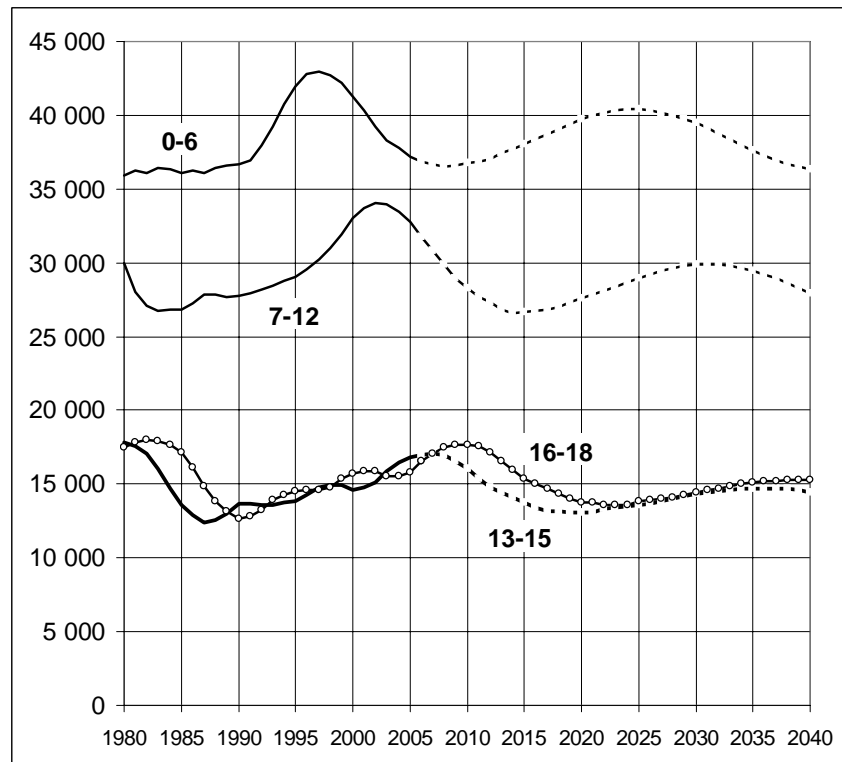
Eri väestöennustevaihtoehtojen välillä ei ole merkittäviä eroja ikääntyvien ihmisten määrässä, koska kysymyksessä on Helsingissä jo nykyisin asuvan keski-ikäisen väestön luonnollisesta vanhenemisestä. Sen sijaan ennusteiden välillä on jonkin verran eroja lasten ja työikäisten määrässä. Mitä nopeammin väestö kasvaa sitä enemmän Helsinkiin tulee työikäisiä ja lapsia. Tästä seuraa myös se, että mitä nopeammin väestö kasvaa, sitä hitaammin ikääntyneiden väestöosuus kohoaa.

11.12.2006

Kuvio 15. Helsingin väestö ikäryhmittäin (15-v.) 1980 – 2006 ja ennusteen perusvaihtoehto 2007 – 2040



Kuvio 16. Helsingin lapset ja nuoret ikäryhmittäin 1980 - 2006 ja ennusteen perusvaihtoehto 2007 – 2040



11.12.2006

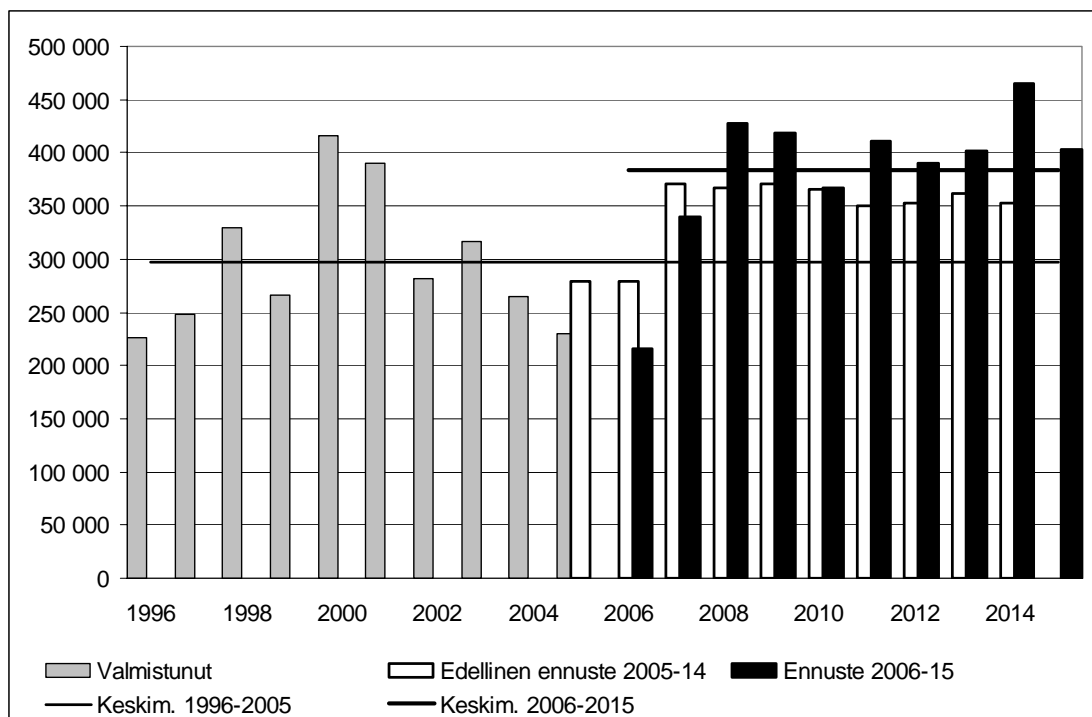
2.5

Alueittainen väestöennuste vuosiksi 2007–2016

Alueittainen ennuste lasketaan 10 vuodeksi erikseen vanhaan asuntokantaan ja uustuotantoon. Ennusteiden summa on sama kuin koko kaupungin ennuste. Vanhan kannan ennusteessa otetaan huomioon syntyvyyden, kuolleisuuden ja muuttoliikkeen alueelliset erot. Uustuotannon ennusteessa tuotantotyytit jaotellaan talotyyppin, rahoitusmuodon ja hallintasuhteen mukaisiin ryhmiin, joilla on toisistaan poikkeava sisään muuttavan väestön asumisväljyys ja ikärakenne.

Rakentamisennusteen osuvuus on merkittävin uustuotannon ennusteen toteutumiseen vaikuttava tekijä. Asuntotuotanto on arvioitu hankekohtaisena toteutumisenennusteena valmistumisvuosittain. Toteutumisenennuste laaditaan talous- ja suunnittelukeskuksen kehittämissosaston, kaupunkisuunnitteluviraston ja tietokeskuksen yhteistyönä. Ennuste perustuu rakennusvalvonnan tilastoihin, asunto-ohjelmarekisteriin, rakentamisprojektien tuotantoaikatauluihin ja tietoihin kaavoituksen edistymisestä. Samalla laaditaan ennuste ohjelmoimattomalle asuntorakentamiselle, jollaista on etenkin pientaloalueiden hajarakentaminen. Helsinkiin arvioidaan rakennettavan ennustekaudella asuntoja keskimäärin 380 000 kem² vuodessa. Vuosina 2000 - 2005 valmistui keskimäärin 3 600 asuntoa vuodessa.

Kuvio 17. Helsingissä valmistuneet asuinrakennukset 1996–2005, uusi asuntotuotantoennuste vuosiksi 2006–2015 sekä edellinen ennuste, valmistuva kerrosala-m²



11.12.2006

2.5.1

Ennuste alueittain ja ikäryhmittäin

Ennusteen mukaan asukasluku kasvaa vuoteen 2016 mennessä eniten, 7 000 asukkaalla, itäisessä suurpiirissä, ja 5 200 asukkaalla koillisessa suurpiirissä. Näiden alueiden kasvu johtuu etenkin Vuosaaren ja Latokartanon rakentamisesta. Läntinen, keskinen ja kaakkoinen suurpiiri kasvaa kukin 3 000-3 500, eteläinen suurpiiri kasvaa vajaalla tuhannella, kun taas pohjoisessa väestön ennustetaan vähenevän.

Alle kouluikäisten määrä kasvaa vuoteen 2016 mennessä huomattavasti keskisessä suurpiirissä, 700 hengellä, yli 20 prosenttia nykyisestä. Myös läntisessä suurpiirissä kasvua on lähes 700 henkeä. Pohjoisessa suurpiirissä päivähoitoikäisten määrä laskee 300 hengellä.

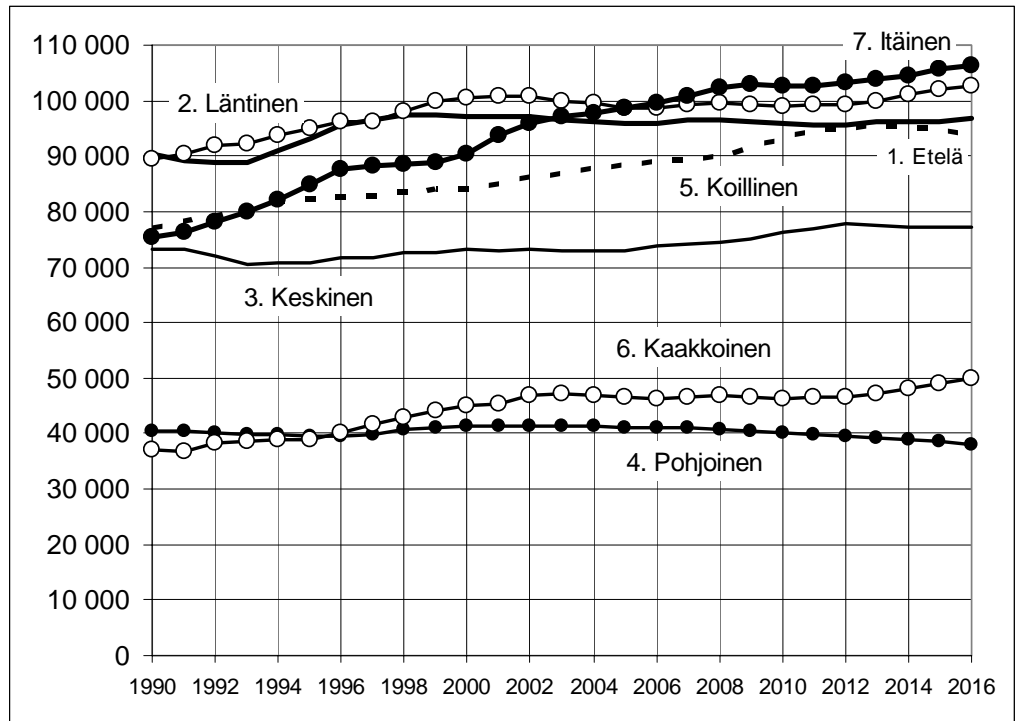
Peruskouluikäisten määrä vähenee kaikissa suurpiireissä vuoteen 2015 mennessä nykytasolta 800-1 800 hengellä, lukuun ottamatta keskistä suurpiiriä. Eniten vähenevät kouluikäiset läntisessä suurpiirissä.

65 vuotta täyttäneiden määrä kasvaa vuoteen 2016 mennessä kaikissa suurpiireissä, eniten itäisessä, koillisessa ja eteläisessä suurpiirissä, noin 4 500-5 000 hengellä. Yli 75-vuotiaiden määrän kasvu keskittyy koilliseen ja etenkin itäiseen suurpiiriin, joissa kasvu on 40 prosenttia vuoteen 2016 mennessä. Sen sijaan kantakaupungissa ja pohjoisessa suurpiirissä yli 75-vuotiaiden määrä laskee hieman. Yli 85-vuotiaiden määrä kasvaa eniten koillisessa ja itäisessä suurpiirissä, joissa tämä ikäryhmä kasvaa 70-80 prosenttia seuraavan kymmenen vuoden aikana.

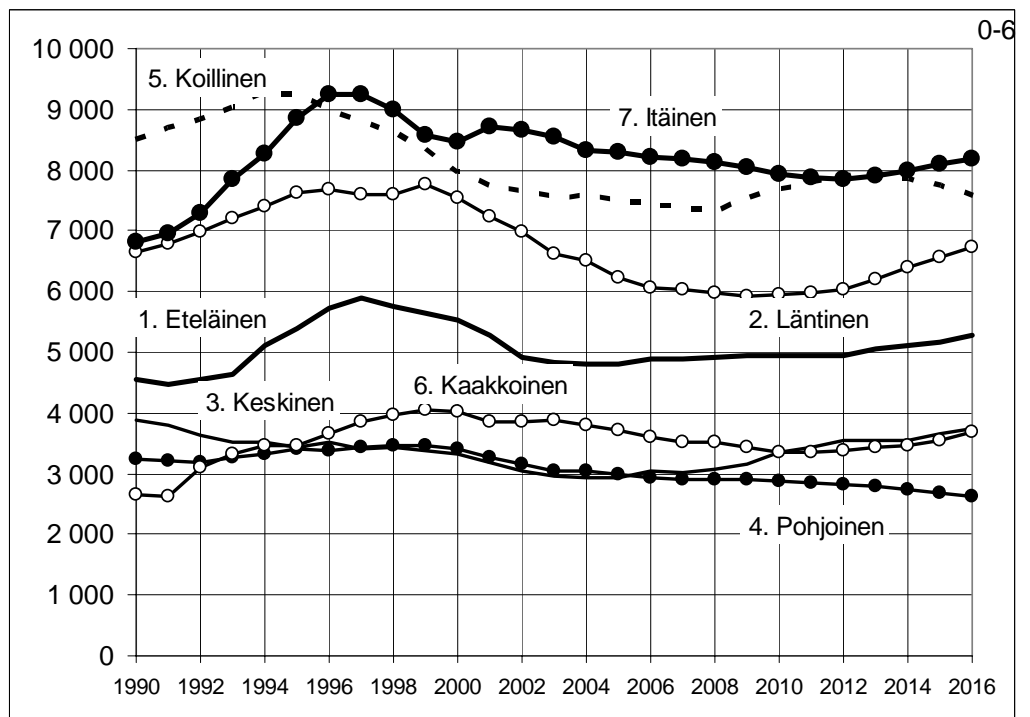
Väestö alueittain ja ikäryhmittäin ilmenee liitteestä 1.

11.12.2006

Kuvio 18. Väestö suurpiireittäin 1.1.1990–2006 ja ennuste 2007–2016

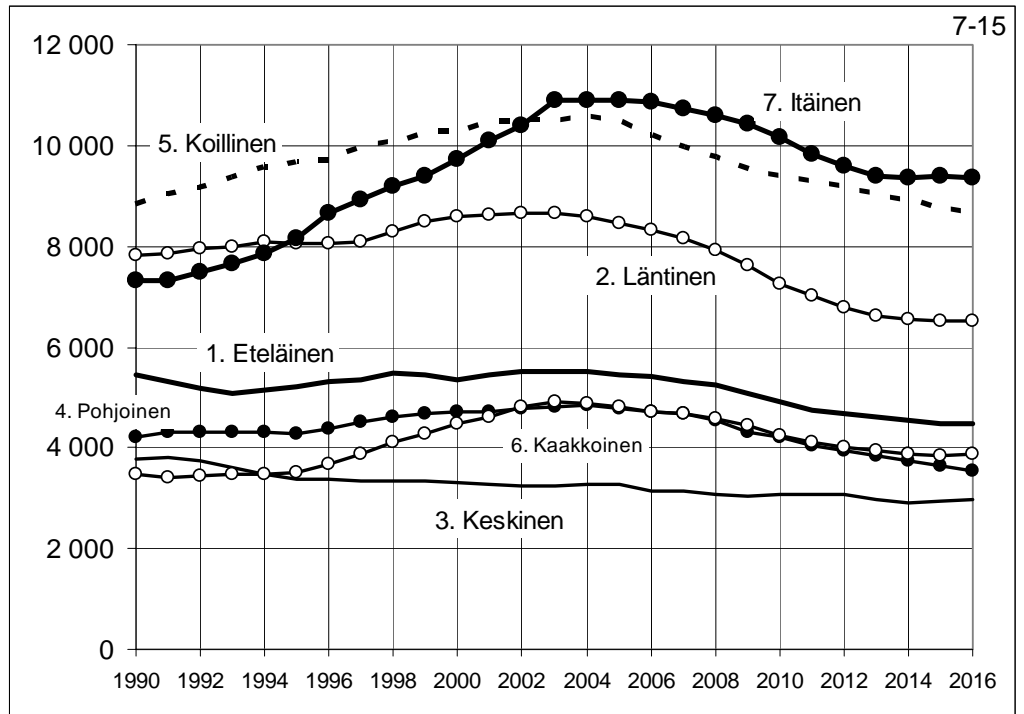


Kuvio 19. 0-6-vuotiaat suurpiireittäin 1.1.1990–2006 ja ennuste 2007–2016

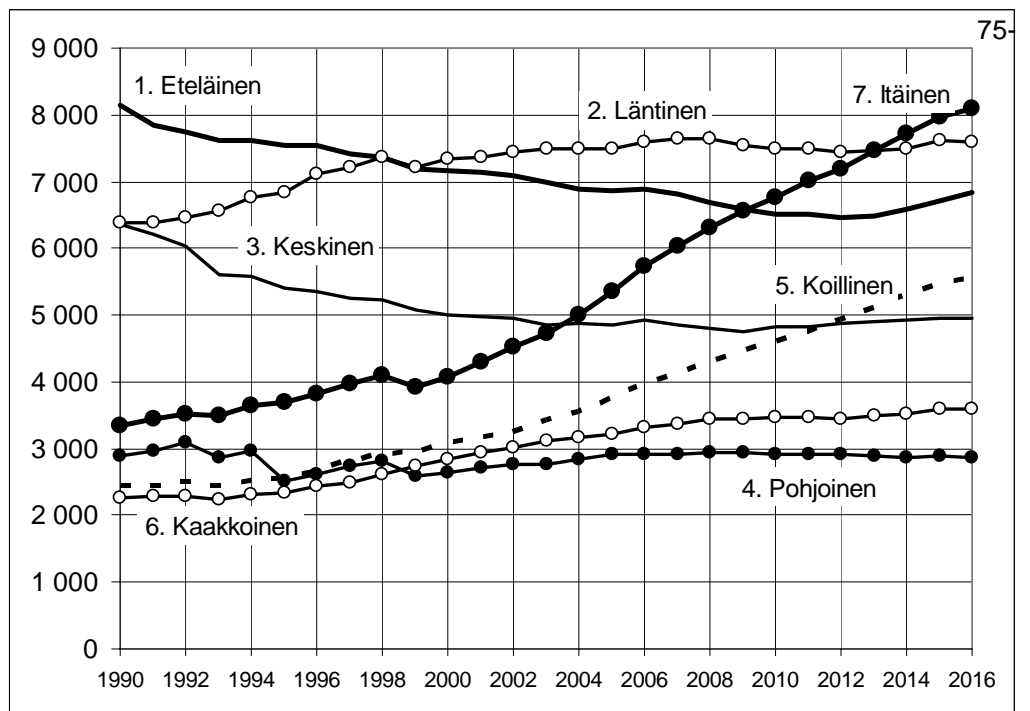


11.12.2006

Kuvio 20. 7-15-vuotiaat suurpiireittäin 1.1.1990–2006 ja ennuste 2007–2016



Kuvio 21. Yli 75-vuotiaat suurpiireittäin 1.1.1990–2006 ja ennuste 2007–2016



VÄESTÖENNUSTE

Taulukko 1. Helsingin väestö piireittäin ja osa-alueittain 1.1.2006 ja ennuste 1.1.2007–2016 sekä väkiluvun muutos 2006–2016

Taulukko 2. Helsingin väestö ikäryhmittäin ja osa-alueittain 1.1.2006 sekä ennuste 1.1.2007–2016

Taulukko 1. Helsingin väestö piireittäin ja osa-alueittain 1.1.2006 ja ennuste 1.1.2007-2016 sekä väkiluvun muutos 2006-2016

Alue	Vuosi											muutos 2006-16
	2006	2007	2008	2009	2010	2011	2012	2013	2014	2015	2016	
Koko Helsinki	560905	564062	566719	568390	570070	571762	573473	575188	576913	578643	580371	19466
1 Eteläinen suurpiiri	96034	96366	96473	96265	95819	95662	95681	96082	96230	96244	96843	809
101 Vironniemen peruspiiri	11167	11354	11378	11357	11244	11133	11128	11010	10868	10706	10563	-604
010 Kruununhaka	6684	6683	6639	6560	6478	6410	6332	6254	6175	6084	6009	-675
020 Kluuvi	398	403	404	403	401	399	527	549	547	542	537	139
080 Katajanokka	4085	4268	4335	4395	4365	4323	4269	4207	4147	4080	4018	-67
102 Ullanlinnan peruspiiri	22306	22463	22601	22801	22646	22663	22487	22276	22050	21783	21893	-413
030 Kaartinkaupunki	863	865	861	850	840	835	824	816	806	799	792	-71
050 Punavuori	8218	8214	8146	8064	7943	7908	7812	7699	7576	7438	7334	-884
060 Eira	1047	1049	1042	1030	1018	1006	995	984	973	956	944	-103
070 Ullanlinna	10154	10307	10330	10280	10228	10324	10291	10241	10195	10134	10093	-61
090 Kaivopuisto	461	456	448	439	429	420	409	400	390	381	373	-88
204 Munkkisaari	737	739	938	1308	1362	1354	1349	1341	1329	1311	1609	872
520 Suomenlinna	826	833	836	831	826	818	806	794	781	763	748	-78
531 Länsisaaret	-	-	-	-	-	-	-	-	-	-	-	-
103 Kampinmalmin peruspiiri	28905	28781	28698	28503	28268	28073	28115	28662	29355	30185	31248	2343
040 Kamppi	10359	10303	10418	10251	10055	9885	9693	9475	9249	8998	8769	-1590
130 Etu-Töölö	12916	12845	12679	12718	12735	12756	12582	12397	12225	12030	11862	-1054
201 Ruoholahti	3298	3304	3290	3253	3219	3192	3155	3116	3092	3068	3049	-249
202 Lapinlahti	20	21	21	20	20	20	20	19	19	19	19	-1
203 Jätkäsaari	2312	2308	2290	2262	2240	2221	2665	3654	4769	6070	7549	5237
104 Taka-Töölön peruspiiri	14361	14310	14172	13972	13882	13729	13594	13515	13361	13154	12958	-1403
140 Taka-Töölö	14361	14310	14172	13972	13882	13729	13594	13515	13361	13154	12958	-1403
105 Lauttasaaren peruspiiri	19295	19459	19624	19631	19779	20063	20357	20619	20596	20417	20181	886
310 Lauttasaari	19295	19459	19624	19631	19779	20063	20357	20619	20596	20417	20181	886
2 Läntinen suurpiiri	98748	99427	99433	99162	99107	99284	99302	100029	101070	102023	102726	3978
201 Reijolan peruspiiri	15246	15436	15345	15236	15069	15002	14891	14768	14811	14795	14744	-502
150 Meilahti	6697	6704	6675	6659	6604	6572	6552	6521	6506	6544	6541	-156
160 Ruskeasuo	6763	6954	6913	6846	6758	6741	6669	6588	6546	6463	6373	-390
180 Laakso	1786	1778	1756	1730	1707	1689	1671	1659	1760	1788	1830	44
202 Munkkiniemen peruspiiri	17004	17137	17305	17337	17315	17382	17419	17393	17361	17553	17881	877
301 Vanha Munkkiniemi	8328	8394	8578	8550	8558	8543	8574	8589	8568	8520	8484	156
302 Kuusisaari	473	488	487	481	485	564	615	619	651	646	635	162
303 Lehtisaari	1160	1178	1179	1287	1292	1280	1266	1251	1234	1407	1537	377
304 Munkkivuori	4616	4645	4649	4634	4620	4654	4650	4644	4637	4617	4604	-12
305 Niemenmäki	1238	1243	1235	1224	1210	1198	1183	1169	1152	1135	1123	-115
306 Talinranta	1189	1189	1178	1161	1150	1143	1131	1120	1118	1228	1498	309
203 Haagan peruspiiri	25424	25560	25256	25213	25158	25260	25151	25110	24921	24504	24054	-1370
291 Etelä-Haaga	12050	11985	11840	11656	11719	11702	11694	11760	11787	11627	11400	-650
292 Kivihaka	836	842	836	825	815	815	807	796	783	763	751	-85
293 Pohjois-Haaga	8537	8623	8527	8382	8298	8423	8396	8368	8258	8124	8002	-535
294 Lassila	4001	4110	4054	4350	4326	4320	4255	4186	4093	3990	3901	-100
204 Pitäjänmäen peruspiiri	14967	14980	15283	15219	15435	15608	15955	16254	16543	16762	16819	1852
320 Konala	4775	4776	4768	4720	4682	4745	4921	5230	5475	5527	5500	725
461 Pajamäki	1807	1813	1804	1787	1767	1749	1730	1764	1808	1818	1801	-6
462 Tali	1078	1095	1105	1139	1148	1153	1154	1158	1165	1167	1176	98
463 Reimarla	4575	4555	4608	4548	4497	4429	4484	4428	4352	4267	4186	-389
464 Marttila	367	365	360	355	349	343	337	332	327	320	315	-52
465 Pitäjänmäen teoll.al	2365	2377	2638	2669	2993	3189	3328	3342	3416	3663	3841	1476
205 Kaarelan peruspiiri	26107	26313	26244	26158	26130	26032	25885	26504	27433	28409	29226	3119
331 Kannelmäki	12488	12433	12311	12395	12490	12412	12245	12094	11947	11881	11725	-763
332 Maununneva	2454	2479	2487	2473	2472	2512	2514	2516	2521	2521	2509	55
333 Malminkartano	8294	8488	8540	8408	8243	8085	7912	7922	8039	8156	8290	-4
334 Hakuninmaa	2871	2913	2906	2881	2926	3022	3214	3972	4926	5851	6702	3831

	2006	2007	2008	2009	2010	2011	2012	2013	2014	2015	2016	muutos 2006-16
3 Keskinen suurpiiri	73739	74004	74436	74958	76416	76981	77836	77437	77097	77195	77238	3499
301 Kallion peruspiiri	24807	24776	24575	24428	24119	23812	23542	23336	23053	23038	23050	-1757
100 Sörmäinen	6951	6935	6867	6808	6692	6571	6534	6573	6544	6822	7154	203
111 Siltasaari	2276	2284	2277	2270	2253	2253	2247	2243	2232	2224	2202	-74
112 Linjat	8860	8875	8831	8854	8778	8694	8594	8480	8354	8202	8042	-818
113 Torkkelinmäki	6720	6681	6600	6496	6395	6295	6167	6040	5924	5790	5653	-1067
302 Alppiharjun peruspiiri	11499	11459	11331	11131	10916	10702	10455	10205	9933	9604	9274	-2225
121 Harju	7230	7200	7114	6987	6852	6714	6554	6394	6228	6021	5807	-1423
122 Alppila	4269	4259	4216	4144	4065	3987	3901	3811	3705	3583	3466	-803
303 Vallilan peruspiiri	10662	10628	10730	11077	12148	12493	12660	12696	12912	13185	13314	2652
210 Hermannin	3489	3483	3615	4025	5084	5403	5409	5374	5327	5290	5251	1762
220 Vallila	7173	7145	7115	7052	7064	7090	7251	7323	7584	7895	8063	890
304 Pasilan peruspiiri	8338	8309	8220	8092	8097	8323	8461	8366	8418	8757	9117	779
171 Länsi-Pasila	4381	4336	4261	4168	4215	4486	4681	4638	4748	4930	4877	496
172 Pohjois-Pasila	-	-	-	-	-	-	-	-	-	-	237	237
173 Itä-Pasila	3816	3831	3816	3782	3741	3698	3642	3593	3537	3624	3668	-148
174 Keski-Pasila	141	143	143	142	141	139	137	135	133	203	335	194
305 Vanhankaupungin perusp.	18433	18832	19580	20230	21135	21650	22718	22834	22781	22611	22483	4050
230 Toukola	3821	4153	4650	5380	6324	6786	7566	7764	7820	7767	7707	3886
240 Kumpula	3715	3718	3831	3795	3831	3802	3758	3717	3670	3618	3568	-147
250 Käpylä	7574	7612	7598	7545	7486	7437	7484	7427	7372	7299	7238	-336
260 Koskela	3091	3108	3254	3255	3238	3231	3226	3217	3210	3218	3263	172
270 Vanhakaupunki	232	241	247	254	257	394	684	709	709	708	706	474
4 Pohjoinen suurpiiri	40957	40927	40732	40404	40166	39969	39634	39308	39027	38529	38012	-2945
401 Maunula peruspiiri	8550	8522	8486	8456	8436	8344	8357	8408	8513	8502	8424	-126
281 Pirkkola	518	517	512	504	498	492	484	478	475	470	470	-48
282 Maunula	7023	6996	6919	6822	6816	6739	6771	6840	6910	6913	6847	-176
283 Metsälä	1005	1005	1050	1125	1118	1109	1098	1086	1125	1115	1103	98
286 Maunulanpuisto	4	4	4	4	4	4	4	4	4	4	4	0
402 Länsi-Pakilan peruspiiri	6535	6531	6489	6421	6345	6293	6209	6115	6002	5877	5764	-771
341 Länsi-Pakila	6535	6531	6489	6421	6345	6293	6209	6115	6002	5877	5764	-771
403 Tuomarinkylän peruspiiri	8690	8730	8728	8667	8585	8496	8398	8307	8212	8088	7989	-701
351 Paloheinä	6000	6026	6026	5979	5920	5857	5779	5692	5596	5490	5392	-608
352 Torpparinmäki	2672	2686	2685	2673	2649	2624	2605	2602	2603	2586	2585	-87
354 Haltiala	18	18	17	16	16	15	14	14	13	12	12	-6
404 Oulunkylän peruspiiri	13620	13554	13411	13220	13108	13085	12942	12785	12649	12451	12268	-1352
284 Patola	9326	9266	9156	9010	8947	8966	8873	8760	8665	8513	8360	-966
285 Veräjämäki	2862	2836	2791	2741	2686	2633	2573	2516	2459	2400	2348	-514
287 Veräjälakso	1432	1452	1464	1469	1475	1486	1496	1510	1525	1537	1559	127
405 Itä-Pakilan peruspiiri	3562	3590	3618	3640	3693	3750	3728	3692	3651	3612	3567	5
342 Itä-Pakila	3372	3402	3434	3460	3464	3448	3415	3384	3346	3311	3271	-101
353 Tuomarinkartano	190	188	184	181	229	302	313	309	305	301	296	106
5 Koillinen suurpiiri	88706	89146	89877	91450	93149	94468	95088	95412	95193	94611	93888	5182
501 Latokartanon peruspiiri	17160	17642	18547	20653	22531	23548	23788	23932	23712	23415	23166	6006
361 Viikinranta	428	465	701	1002	1124	1114	1114	1103	1091	1081	1065	637
362 Latokartano	4826	5321	6131	7502	8246	8679	8876	8873	8850	8810	8787	3961
363 Viikin tiedepuisto	687	677	660	786	1157	1410	1398	1369	1344	1324	1319	632
364 Viikinmäki	1321	1349	1358	1850	2665	3105	3337	3605	3627	3615	3607	2286
383 Pihlajamäki	7158	7111	7011	6881	6757	6697	6582	6514	6375	6217	6073	-1085
386 Pihlajisto	2740	2719	2685	2633	2582	2531	2481	2469	2425	2367	2314	-426
502 Pukinmäen peruspiiri	8422	8346	8213	8073	7992	7879	7735	7601	7566	7403	7327	-1095
370 Pukinmäki	8422	8346	8213	8073	7992	7879	7735	7601	7566	7403	7327	-1095
503 Malmin peruspiiri	27918	28038	28167	28176	28272	28789	29046	29187	29262	29325	29269	1351
381 Ylä-Malmi	6895	6913	6887	6819	6755	6711	6693	6650	6576	6489	6418	-477
382 Ala-Malmi	4905	4929	4906	4922	4978	5525	5841	6138	6224	6209	6181	1276
384 Tattariharju	5	5	5	5	5	5	5	5	4	4	4	-1
385 Malmin lentokenttä	2573	2627	2669	2695	2717	2740	2743	2731	2869	3195	3385	812
391 Tapaninvainio	8034	8028	7977	7890	7902	7821	7768	7720	7691	7600	7527	-507
392 Tapanila	5506	5535	5723	5845	5915	5988	5996	5942	5897	5828	5754	248
504 Suutarilan peruspiiri	11330	11261	11217	11035	10930	10851	10771	10659	10492	10292	10125	-1205
401 Siltamäki	6509	6445	6433	6320	6281	6256	6236	6194	6098	5975	5872	-637
403 Töyrynummi	4821	4817	4784	4715	4649	4594	4535	4465	4393	4317	4253	-568
505 Puistolän peruspiiri	18376	18397	18335	18205	18196	18245	18464	18736	18945	19062	18975	599
402 Tapulikaupunki	8478	8431	8359	8286	8221	8106	7973	7877	7789	7650	7526	-952
411 Puistola	6828	6886	6907	6883	6850	6821	6810	6808	6754	6672	6609	-219
412 Heikinlaakso	3003	3014	3005	2974	2944	2914	2879	2845	2808	2769	2732	-271
413 Tattarisuo	67	66	64	62	181	404	801	1206	1593	1972	2108	2041
506 Jakomäen peruspiiri	5500	5463	5398	5308	5228	5156	5284	5295	5216	5114	5026	-474
414 Jakomäki	5500	5463	5398	5308	5228	5156	5284	5295	5216	5114	5026	-474

	2006	2007	2008	2009	2010	2011	2012	2013	2014	2015	2016	muutos 2006-16
6 Kaakkoinen suurpiiri	46304	46431	46741	46663	46380	46496	46723	47336	48143	49091	50055	3751
601 Kulosaaren peruspiiri	3777	3797	3796	3785	3763	3744	3714	3684	3656	3621	3589	-188
190 Mustikkamaa-Korkeas.	22	22	22	22	21	21	21	21	21	21	21	-1
420 Kulosaari	3755	3775	3774	3764	3742	3723	3692	3663	3634	3600	3568	-187
602 Herttoniemen peruspiiri	26150	26227	26216	26104	25872	26105	26066	25877	25707	25753	25843	-307
431 Länsi-Herttoniemi	8182	8216	8240	8195	8154	8377	8531	8549	8559	8583	8618	436
432 Roihuvuori	7488	7477	7428	7340	7261	7387	7327	7256	7193	7113	7245	-243
433 Herttoniemen teoll.a	54	54	54	53	52	51	50	49	47	286	311	257
434 Herttoniemenranta	8251	8277	8310	8368	8295	8213	8118	8026	7945	7852	7787	-464
440 Tammissalo	2175	2202	2184	2148	2111	2076	2038	1999	1962	1920	1883	-292
603 Laajasalon peruspiiri	16377	16406	16729	16773	16744	16647	16944	17775	18780	19717	20623	4246
480 Vartiosaari	29	30	30	30	31	31	32	32	32	32	32	3
491 Yliskylä	10794	10798	11062	11082	10963	10837	10871	11322	11781	12177	12344	1550
492 Jollas	2921	2936	3005	3050	3156	3208	3245	3248	3206	3152	3098	177
493 Tullisaari	7	7	7	7	7	7	238	583	983	1251	1355	1348
494 Tahvonlahti	354	365	374	381	387	391	409	469	686	1048	1765	1411
495 Hevossalmi	1758	1761	1751	1733	1714	1699	1683	1666	1651	1630	1615	-143
500 Villinki	8	8	8	9	9	9	10	10	11	11	11	3
510 Santahamina	488	482	475	465	463	450	441	433	419	405	394	-94
532 Itäsaaret	18	19	17	16	15	15	14	12	12	10	8	-10
7 Itäinen suurpiiri	99507	100855	102255	102948	102721	102732	103215	103777	104537	105559	106430	6923
701 Vartiokylän peruspiiri	21187	21173	20981	20663	20351	20253	20430	20712	20627	20692	20919	-268
451 Vartioharju	5905	5911	5884	5817	5762	5725	5653	5540	5451	5358	5260	-645
452 Puotila	4750	4847	4819	4753	4681	4626	4560	4498	4432	4354	4409	-341
453 Puotinharju	3752	3719	3667	3602	3538	3668	4126	4731	4956	5078	5041	1289
455 Marjaniemi	1973	1975	1975	1962	1969	1948	1924	1897	1865	1828	1799	-174
456 Roihupellon teoll.al	18	4	3	3	2	1	1	1	1	94	507	489
457 Itäkeskus	4789	4716	4634	4525	4400	4285	4166	4046	3923	3980	3903	-886
702 Myllypuron peruspiiri	9109	9010	9209	9351	9294	9562	9885	9861	9903	9976	9940	831
454 Myllypuro	9109	9010	9209	9351	9294	9562	9885	9861	9903	9976	9940	831
703 Mellunkylän peruspiiri	36255	36342	36132	35927	35626	35392	35523	35928	36400	36526	36395	140
471 Kontula	13172	13236	13117	13039	12916	12840	12791	12728	12762	12768	12705	-467
472 Vesala	7377	7382	7343	7261	7175	7116	7120	7209	7309	7343	7364	-13
473 Mellunmäki	7937	7973	8020	8140	8218	8289	8385	8548	8772	8857	8888	951
474 Kivikko	5039	5046	4974	4866	4756	4643	4581	4583	4543	4482	4385	-654
475 Kurkimäki	2730	2705	2677	2622	2562	2504	2647	2860	3014	3076	3053	323
704 Vuosaaren peruspiiri	32956	34330	35934	37007	37450	37525	37377	37276	37607	38365	39176	6220
541 Keski-Vuosaari	12986	13275	13552	13897	14193	14197	14148	14066	13974	13833	13649	663
542 Nordsjön kartano	23	23	23	22	22	22	21	21	20	20	19	-4
543 Uutela	13	13	12	11	11	12	19	20	20	19	19	6
544 Meri-Rastila	5027	5056	5163	5379	5530	5588	5636	5693	5772	5958	6512	1485
545 Kallahti	7127	7086	6992	6860	6729	6616	6498	6381	6277	6156	6054	-1073
546 Aurinkolahti	3491	4586	5928	6607	6787	6801	6788	6838	6821	7268	7446	3955
547 Rastila	4289	4291	4264	4231	4178	4289	4266	4200	4132	4058	3989	-300
548 Niinisaari	-	-	-	-	-	-	-	-	-	-	-	-
549 Mustavuori	-	-	-	-	-	-	-	57	591	1053	1489	1489
Muu- ja laitosväestö	16910	16906	16771	16541	16312	16169	15994	15807	15617	15390	15179	-1731
Kantakaupunki	165746	166370	166653	166850	167546	167604	168073	167690	167564	167839	168666	2920
Esikaupungit	378249	380786	383296	385000	386212	387989	389406	391692	393732	395414	396527	18278

Taulukko 2. Helsingin väestö ikäryhmittäin ja osa-alueittain 1.1.2006 sekä ennuste 1.1.2007-2016

Vuosi	Yht.	0	1-2	3-5	6	7-8	9-12	13-15	16-18	19-24	25-49	50-64	65-74	75-84	85+	0-6	7-15	65+	
Helsinki																			
2006	560905	5892	10964	15081	4947	10035	21710	17001	16553	50204	220822	109834	40519	27297	10046	36884	48746	77862	
2007	564062	6107	10791	14864	4950	9741	21087	17064	17096	50879	221178	110388	42041	27537	10336	36713	47892	79915	
2008	566719	6131	10847	14863	4694	9651	20260	16972	17470	51299	221792	112273	42153	27728	10586	36535	46883	80467	
2009	568390	6162	11058	14751	4627	9384	19586	16590	17619	51508	222203	112777	43584	27715	10826	36598	45559	82125	
2010	570070	6191	11102	14751	4714	9056	19182	16023	17653	51866	222170	113294	45143	27857	11069	36757	44261	84069	
2011	571762	6225	11162	14801	4676	9076	18606	15392	17546	51943	222394	112694	47820	28014	11413	36864	43073	87248	
2012	573473	6275	11226	15042	4515	9125	18176	14814	17163	52308	222339	111530	51187	28119	11653	37058	42115	90959	
2013	575188	6330	11310	15115	4713	8926	17930	14415	16597	52800	221790	110593	54321	28471	11876	37468	41271	94668	
2014	576913	6389	11415	15210	4726	8964	17651	14100	15966	53030	221257	110234	56891	28916	12165	37740	40715	97972	
2015	578643	6446	11529	15323	4757	9174	17473	13738	15388	52798	220973	110104	59032	29431	12477	38056	40384	100940	
2016	580371	6495	11645	15463	4786	9218	17559	13405	14990	52267	220822	110447	60962	29523	12789	38390	40182	103275	
1 Eteläinen suurpiiri																			
2006	96034	936	1551	1809	581	1146	2416	1852	1811	9302	42484	18866	6404	4805	2071	4877	5414	13280	
2007	96366	951	1553	1824	561	1125	2366	1830	1951	9236	42624	18701	6838	4720	2087	4889	5321	13645	
2008	96473	956	1534	1901	520	1105	2265	1869	1990	9144	42750	18723	7022	4614	2081	4911	5238	13717	
2009	96265	957	1537	1902	542	1038	2192	1853	2002	8965	42746	18471	7463	4528	2071	4938	5082	14062	
2010	95819	960	1534	1887	559	1011	2150	1758	1961	8889	42471	18239	7893	4428	2077	4940	4919	14399	
2011	95662	959	1539	1863	573	1045	2047	1656	1986	8793	42321	17847	8522	4408	2100	4935	4748	15031	
2012	95681	968	1549	1875	544	1077	1996	1592	1979	8756	42141	17475	9281	4329	2120	4936	4664	15729	
2013	96082	992	1586	1907	559	1062	1972	1577	1909	8970	41929	17116	10015	4395	2094	5043	4611	16504	
2014	96230	993	1617	1937	566	1045	1980	1527	1821	9075	41616	17008	10470	4474	2102	5114	4551	17046	
2015	96244	1000	1630	1965	570	1051	1985	1457	1764	9117	41196	16959	10845	4606	2099	5165	4492	17551	
2016	96843	1010	1656	2016	584	1064	2005	1422	1765	8939	41358	17047	11140	4734	2102	5266	4492	17976	
2 Läntinen suurpiiri																			
2006	98748	988	1807	2440	817	1750	3744	2840	2877	9887	37905	19358	6746	5386	2203	6052	8334	14335	
2007	99427	1078	1759	2425	781	1670	3602	2870	2927	10044	37994	19540	7096	5389	2251	6043	8143	14736	
2008	99433	1064	1783	2342	779	1559	3486	2864	2909	10076	37910	19794	7219	5363	2286	5968	7910	14867	
2009	99162	1068	1828	2326	700	1522	3344	2752	2963	10135	37654	19873	7455	5221	2321	5922	7618	14997	
2010	99107	1070	1827	2318	744	1449	3186	2632	2973	10170	37638	19883	7718	5123	2377	5959	7267	15218	
2011	99284	1076	1841	2339	713	1414	3060	2554	2977	10114	37788	19702	8211	5092	2402	5970	7029	15705	
2012	99302	1090	1856	2393	690	1425	2886	2468	2872	10130	37897	19286	8862	5022	2425	6029	6779	16310	
2013	100029	1119	1902	2435	741	1391	2854	2378	2750	10227	38229	19101	9440	5028	2433	6197	6623	16901	
2014	101070	1152	1975	2509	750	1430	2827	2288	2700	10332	38588	19064	9954	5073	2426	6386	6546	17454	
2015	102023	1167	2042	2585	772	1494	2785	2230	2630	10352	38988	18997	10376	5134	2472	6566	6509	17982	
2016	102726	1183	2080	2672	794	1525	2848	2155	2534	10244	39320	19012	10754	5120	2484	6730	6527	18358	
3 Keskinen suurpiiri																			
2006	73739	644	1014	1065	331	656	1389	1109	1324	9087	33444	13777	4974	3588	1337	3054	3154	9899	
2007	74004	615	980	1118	314	637	1393	1105	1296	9356	33454	13758	5117	3553	1308	3028	3135	9977	
2008	74436	636	976	1141	317	627	1356	1107	1322	9362	33750	13969	5071	3477	1325	3070	3090	9873	
2009	74958	661	993	1190	303	616	1346	1076	1332	9127	34284	14067	5222	3415	1327	3147	3038	9964	
2010	76416	701	1071	1205	373	616	1321	1128	1376	9053	34897	14240	5612	3483	1339	3350	3065	10434	
2011	76981	712	1119	1243	351	665	1296	1103	1378	8773	35316	14219	5976	3486	1342	3425	3065	10805	
2012	77836	735	1157	1297	365	702	1267	1094	1328	8904	35497	14223	6386	3547	1335	3554	3063	11268	
2013	77437	725	1146	1327	358	674	1266	1033	1348	8675	35211	14005	6774	3568	1326	3557	2973	11669	
2014	77097	727	1131	1335	368	669	1255	990	1301	8480	34931	13894	7079	3588	1350	3561	2913	12017	
2015	77195	754	1154	1365	389	690	1277	965	1271	8262	34928	13783	7395	3625	1336	3662	2933	12356	
2016	77238	761	1200	1386	404	730	1316	933	1227	8294	34664	13751	7613	3616	1343	3751	2979	12572	
4 Pohjoinen suurpiiri																			
2006	40957	402	822	1245	466	915	2051	1759	1629	2521	13570	9270	3387	2228	692	2935	4725	6307	
2007	40927	425	824	1227	441	903	2024	1736	1709	2526	13470	9294	3433	2183	732	2917	4664	6347	
2008	40732	416	827	1256	394	897	1903	1734	1735	2580	13340	9358	3357	2182	751	2893	4535	6291	
2009	40404	411	838	1235	428	821	1858	1633	1775	2660	13119	9259	3438	2137	795	2911	4312	6370	
2010	40166	405	823	1243	413	804	1823	1579	1739	2765	12905	9255	3489	2124	799	2884	4206	6413	
2011	39969	400	809	1236	416	825	1728	1489	1739	2830	12707	9181	3685	2103	820	2861	4043	6608	
2012	39634	395	794	1233	400	813	1702	1426	1642	2878	12543	8971	3924	2086	827	2822	3941	6837	
2013	39308	392	783	1203	418	794	1635	1402	1587	2893	12364	8839	4113	2063	823	2795	3832	6999	
2014	39027	390	776	1180	404	797	1599	1353	1494	2918	12258	8692	4290	2039	837	2750	3749	7167	
2015	38529	383	761	1152	393	796	1582	1278	1423	2885	12047	8519	4426	2023	862	2689	3655	7311	
2016	38012	379	744	1122	380	767	1550	1217	1394	2806	11847	8373	4563	2008	862	2625	3534	7432	

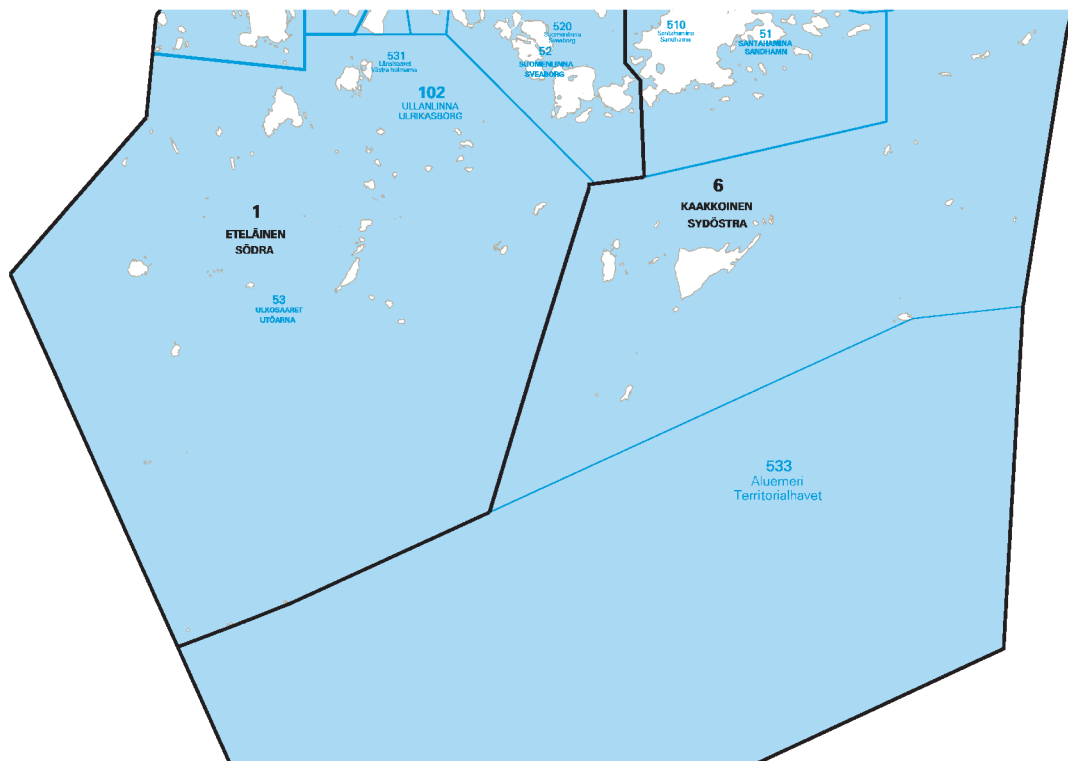
Vuosi	Yht.	0	1-2	3-5	6	7-8	9-12	13-15	16-18	19-24	25-49	50-64	65-74	75-84	85+	0-6	7-15	65+
5 Koillinen suurpiiri																		
2006	88706	1117	2203	3099	1001	2032	4484	3663	3500	7462	32209	17859	6097	3232	748	7420	10179	10077
2007	89146	1156	2149	3030	1045	1977	4296	3682	3614	7515	32249	18024	6280	3332	796	7380	9956	10408
2008	89877	1168	2172	3062	929	2018	4161	3567	3724	7557	32472	18453	6298	3444	851	7332	9745	10593
2009	91450	1204	2267	3048	993	1968	4058	3510	3705	7818	33154	18681	6589	3566	889	7512	9536	11044
2010	93149	1225	2336	3102	1008	1942	4075	3380	3748	8027	33839	19026	6851	3663	926	7672	9397	11440
2011	94468	1243	2381	3174	998	2013	3989	3305	3656	8175	34391	19062	7322	3773	987	7796	9308	12081
2012	95088	1244	2385	3264	978	2005	3975	3176	3574	8160	34624	18964	7800	3907	1029	7872	9156	12736
2013	95412	1242	2373	3288	1026	1962	3964	3098	3410	8287	34560	18801	8291	3999	1110	7929	9024	13400
2014	95193	1234	2340	3257	1026	1965	3861	3053	3299	8253	34279	18598	8713	4133	1183	7856	8878	14029
2015	94611	1216	2299	3189	1024	1996	3818	2950	3146	8078	33915	18420	9102	4180	1278	7727	8764	14560
2016	93888	1198	2251	3109	1000	1986	3772	2892	3037	7933	33438	18302	9404	4189	1378	7558	8649	14971
6 Kaakkoinen suurpiiri																		
2006	46304	565	1011	1494	522	998	2121	1598	1479	3097	17494	9107	3488	2575	755	3592	4717	6818
2007	46431	573	1015	1467	475	1011	2014	1655	1554	3147	17425	9195	3521	2590	789	3531	4680	6900
2008	46741	572	1050	1406	502	976	1956	1656	1567	3262	17465	9399	3492	2609	829	3530	4588	6929
2009	46663	555	1038	1390	457	948	1933	1570	1611	3375	17283	9504	3547	2589	861	3439	4452	6998
2010	46380	541	1003	1373	446	920	1868	1468	1663	3497	16994	9507	3641	2556	902	3364	4255	7100
2011	46496	546	993	1388	429	875	1846	1402	1652	3580	16964	9493	3864	2507	957	3356	4123	7328
2012	46723	548	1001	1377	441	850	1784	1381	1584	3709	16988	9433	4175	2465	986	3368	4014	7627
2013	47336	561	1028	1384	449	844	1720	1374	1501	3901	17080	9525	4474	2445	1048	3422	3939	7968
2014	48143	572	1050	1403	449	858	1680	1338	1446	3986	17368	9663	4804	2456	1070	3474	3876	8330
2015	49091	591	1077	1442	449	866	1655	1326	1444	4026	17723	9832	5063	2497	1098	3559	3848	8659
2016	50055	611	1115	1501	468	882	1694	1299	1445	4032	18055	10058	5294	2465	1137	3695	3874	8895
7 Itäinen suurpiiri																		
2006	99507	1171	2369	3559	1104	2250	4904	3726	3540	7617	35672	19094	8762	4666	1073	8203	10880	14501
2007	100855	1233	2332	3428	1195	2179	4832	3717	3641	7839	35971	19345	9101	4924	1120	8188	10727	15144
2008	102255	1243	2326	3430	1127	2243	4634	3727	3787	8154	36225	20012	9038	5155	1153	8127	10604	15347
2009	102948	1233	2376	3354	1094	2246	4412	3767	3810	8304	36250	20360	9189	5347	1204	8057	10425	15740
2010	102721	1215	2330	3323	1063	2116	4359	3685	3767	8342	35916	20603	9232	5519	1252	7931	10160	16002
2011	102732	1217	2305	3265	1094	2044	4261	3508	3750	8523	35594	20673	9479	5652	1368	7880	9812	16500
2012	103215	1223	2313	3310	1006	2057	4206	3321	3792	8602	35546	20703	9941	5750	1445	7852	9585	17136
2013	103777	1231	2324	3287	1064	2010	4157	3233	3736	8654	35533	20763	10330	5937	1518	7906	9401	17785
2014	104537	1253	2361	3314	1069	2008	4105	3255	3587	8764	35560	20899	10656	6093	1613	7997	9368	18362
2015	105559	1268	2407	3356	1070	2080	4051	3257	3421	8885	35727	21186	10876	6255	1719	8101	9388	18850
2016	106430	1285	2441	3394	1069	2072	4066	3231	3344	8848	35880	21495	11222	6260	1824	8189	9368	19307
Muu- ja laitospöytä																		
2006	16910	69	187	370	125	288	601	454	393	1231	8044	2503	661	817	1167	751	1343	2645
2007	16906	77	178	345	139	240	560	468	404	1216	7991	2531	657	848	1253	738	1267	2757
2008	16771	75	177	324	127	227	499	448	437	1163	7881	2564	655	885	1309	703	1174	2849
2009	16541	74	182	306	110	224	444	429	421	1124	7714	2562	682	913	1357	672	1097	2952
2010	16312	73	177	298	108	198	402	393	426	1124	7510	2541	707	960	1396	657	992	3064
2011	16169	72	174	292	103	193	380	372	408	1155	7312	2518	761	992	1437	640	946	3190
2012	15994	71	170	293	91	196	360	357	391	1170	7103	2477	818	1012	1487	625	913	3317
2013	15807	69	167	284	98	188	361	320	356	1193	6884	2443	884	1036	1523	618	870	3443
2014	15617	69	164	276	94	193	345	297	318	1222	6657	2415	925	1059	1583	602	834	3568
2015	15390	68	160	269	90	200	319	275	289	1193	6448	2408	947	1110	1613	587	795	3670
2016	15179	67	158	263	88	193	308	256	243	1171	6259	2408	972	1131	1661	575	758	3764

KAUPUNGINOSAT - STADSDELARNA

1	KRUUNUHAKA - KRONOHAGEN	19	MUSTIKKAMAA - KORKEASAARI	37	PUKINMÄKI - BOCKSBACKA
2	KLUUVI - GLOET		BLÅBÄRSLANDET - HÖGHOLMEN	38	MALMI - MALM
3	KAARTINKAUPUNKI - GARDESSTADEN	20	LÄNSISATAMA - VÄSTRA HAMNEN	39	TAPANINKYLÄ - STAFFANSBY
4	KAMPPI - KAMPEN	21	HERMANNI - HERMANSSTAD	40	SUUTARILA - SKOMAKARBÖLE
5	PUNAVUORI - RÖDBERGEN	22	VALLILA - VALLGÅRD	41	SUURMETSÄ - STORSKOG
6	EIRA	23	TOUKOLA - MAJSTAD	42	KULOSAARI - BRÄNDÖ
7	ULLANLINNA - ULRIKASBERG	24	KUMPULA - GUMTÄKT	43	HERTTONIEMI - HERTONÄS
8	KATAJANOKKA - SKATUDDEN	25	KÄPYLÄ - KOTTBY	44	TAMMISALO - TAMMELUND
9	KAIVOPUISTO - BRUNNSPARKEN	26	KOSKELA - FORSBY	45	VARTIOKYLÄ - BOTBY
10	SÖRNÄINEN - SÖRNÄS	27	VANHAKAUPUNKI - GAMMELSTADEN	46	PITÄJÄNMÄKI - SOCKENBACKA
11	KALLIO - BERGHÄLL	28	OULUNKYLÄ - ÄGGELBY	47	MELLUNKYLÄ - MELLUNGSBY
12	ALPPIHARJU - ÅSHÖJDEN	29	HAAGA - HAGA	48	VARTIOSAARI - VÄRDÖ
13	ETU-TÖÖLÖ - FRÄMRE TÖLÖ	30	MUNKKINIEMI - MUNKSNÄS	49	LAAJASALO - DEGERÖ
14	TAKA-TÖÖLÖ - BORTRE TÖLÖ	31	LAUTTASAARI - DRUMSÖ	50	VILLINKI - VILLINGE
15	MEILAHTI - MEJLANS	32	KONALA - KÄNALA	51	SANTAHAMINA - SANDHAMN
16	RUSKEASUO - BRUNAKÄRR	33	KAARELA - KÄRBÖLE	52	SUOMENLINNA - SVEABORG
17	PASILA - BÖLE	34	PAKILA - BAGGBÖLE	53	ULKOSAARET - UTÖARNA
18	LAAKSO - DAL	35	TUOMARINKYLÄ - DOMARBY	54	VUOSAARI - NORDSJÖ
		36	VIIKI - VIK		

SUURPIIRIT JA PERUSPIIRIT - STORDISTRIKT OCH DISTRIKT

1	ETELÄINEN SP - SÖDRA SD	4	POHJOINEN SP - NORRA SD
	101 Vironniemi - Estnäs		401 Maunula - Månsas
	102 Ullanlinna - Ulrikasborg		402 Länsi-Pakila - Västra Baggböle
	103 Kampinmalmi - Kampmalmen		403 Tuomarinkylä - Domarby
	104 Taka-Töölö - Bortre Tölö		404 Oulunkylä - Äggelby
	105 Lauttasaari - Drumsö		405 Itä-Pakila - Östra Baggböle
2	LÄNTINEN SP - VÄSTRA SD	5	KOILLINEN SP - NORDÖSTRA SD
	201 Reijola - Greijus		501 Latokartano - Ladugården
	202 Munkkiniemi - Munksnäs		502 Pukinmäki - Bocksbacka
	203 Haaga - Haga		503 Malmi - Malm
	204 Pitäjänmäki - Sockenbacka		504 Suutarila - Skomakarböle
	205 Kaarela - Kärböle		505 Puistola - Parkstad
			506 Jakomäki - Jakobacka
3	KESKINEN SP - MELLERSTA SD	6	KAAKKOINEN SP - SYDÖSTRA SD
	301 Kallio - Berghäll		601 Kuloosaari - Brändö
	302 Alppiharju - Åshöjden		602 Herttoniemi - Hertonäs
	303 Vallila - Vallgård		603 Laajasalo - Degerö
	304 Pasila - Böle		
	305 Vanhakaupunki - Gammelstaden	7	ITÄINEN SP - ÖSTRA SD
			701 Vartiokylä - Botby
			702 Myllypuro - Kvarnbäcken
			703 Mellunkylä - Mellungsby
			704 Vuosaari - Nordsjö



OSA-ALUEET - DELOMRÅDEN

010	Kruununhaka - Kronohagen	294	Lassila - Lassas	434	Herttoniemenranta - Hertonäs strand
020	Kluuvi - Gloet	301	Vanha Munkkiniemi - Gamla Munksnäs	440	Tammisalo - Tammelund
030	Kaartinkaupunki - Gardesstaden	302	Kuusisaari - Granö	451	Vartioharju - Botbyåsen
040	Kamppi - Kampen	303	Lehtisaari - Lövö	452	Puotila - Botby gård
050	Punavuori - Rödborgen	304	Munkkivuori - Munkshöjden	453	Puotinharju - Botbyhöjden
060	Eira	305	Niemenmäki - Näshöjden	454	Myllypuro - Kvarnbäcken
070	Ullanlinna - Ulrikasborg	306	Talnranta - Talistranden	455	Marjanieni - Marudd
080	Katajanokka - Skatudden	310	Lauttasaari - Drumsö	456	Roihupellon teollisuusalue - Kasäkers industriområde
090	Kaivopuisto - Brunnsparcken	320	Konala - Kånala	457	Itäkeskus - Östra centrum
100	Sörnäinen - Sörnäs	331	Kannelmäki - Gamlas	461	Pajamäki - Smedjebacka
111	Siltasaari - Broholmen	332	Maununneva - Magnuskärr	462	Tali
112	Linjat - Linjerna	333	Malminkartano - Malmgård	463	Reimarla - Reimars
113	Torkkelinmäki - Torkelsbacken	334	Hakuninmaa - Häkansasaker	464	Marttila - Martas
121	Harju - Ås	341	Länsi-Pakila - Västra Baggböle	465	Pitäjänmäen teollisuusalue - Sockenbacka industriområde
122	Appila - Alphyddan	342	Itä-Pakila - Östra Baggböle	471	Kontula - Gårdsbacka
130	Etu-Töölö - Främre Tölö	351	Paloheinä - Svedängen	472	Vesala - Ärvings
140	Taka-Töölö - Bortre Tölö	352	Torpparinmäki - Torparbacken	473	Mellunmäki - Mellungsbacka
150	Meilahti - Mejlans	353	Tuomarinkartano - Domargård	474	Kivikko - Stensböle
160	Ruskeasuo - Brunakärr	354	Haltiala - Tomtbacka	475	Kurkimäki - Tranbacka
171	Länsi-Pasila - Västra Böle	361	Viikinranta - Viksstranden	480	Vartosaari - Vårdö
172	Pohjois-Pasila - Norra Böle	362	Latokartano - Ladugården	491	Yliskylä - Uppby
173	Itä-Pasila - Östra Böle	363	Viikin tiedepuisto - Viks forskarpark	492	Jollas
174	Keski-Pasila - Mellersta Böle	364	Viikinmäki - Viksbacka	493	Tullisaari - Turholm
180	Laakso - Dal	370	Pukinmäki-Bocksbacka	494	Tahvonlahti - Stansvik
190	Mustikkamaa - Korkeasaari	381	Ylä-Malmi - Övre Malm	495	Hevosalmi - Hästnässund
201	Ruoholahti - Gråsviken	382	Ala-Malmi - Nedre Malm	500	Villinki - Villinge
202	Lapinlahti - Lappviken	383	Pihlajamäki - Rönnsbacka	510	Santahamina - Sandhamn
203	Jätkäsaari - Busholmen	384	Tattariharju - Tattarasén	520	Suomenlinna - Sveaborg
204	Munkkisaari - Munkholmen	385	Malmn lentokenttä - Malm flygfält	531	Länsisaaret - Västra holmarna
210	Hermanni - Hermanstad	386	Pihlajisto - Rönninge	532	Itäsaaret - Östra holmarna
220	Vallila - Vallgård	391	Tapaninvainio - Staffanslätten	533	Aluemerit - Territorialhavet
230	Toukula - Majstad	392	Tapanila - Mosabacka	541	Keski-Vuosaari - Mellersta Nordsjö
240	Kumpula - Gumtåkt	401	Siltamäki - Brobacka	542	Nordsjön kartano - Nordsjö gård
250	Käpylä - Kottby	402	Tapulikaupunki - Stapelstaden	543	Utetla - Nybondas
260	Koskela - Forsby	403	Töyrynummi - Lidamalmen	544	Meri-Rastila - Havvs-Rastböle
270	Vanhakaupunki - Gammelstaden	411	Puistola - Parkstad	545	Kalllahti - Kallvik
281	Pirkkola - Britas	412	Heikinlaakso - Henriksdal	546	Aurinkolahä - Solvik
282	Maunula - Månsas	413	Tattarisuo - Tattamossen	547	Rastila - Rastböle
283	Metsälä - Krämerstskog	414	Jakomäki - Jakobacka	548	Niinisääri - Bastö
284	Patola - Dammen	420	Kuloosaari - Brändö	549	Mustavuori - Svarta backen
285	Veräjämäki - Grindbacka	431	Länsi-Herttoniemi - Västra Hertonäs		
286	Maunulanpuisto - Månsasparken	432	Roihuvuori - Kasberget		
287	Veräjälakso - Grinddal	433	Herttoniemen teollisuusalue - Hertonäs industriområde		
291	Etelä-Haaga - Södra Haga				
292	Kivihaka - Stenhagen				
293	Pohjois-Haaga - Norra Haga				