

Budget för år 2010 och ekonomiplan för åren 2010 - 2012



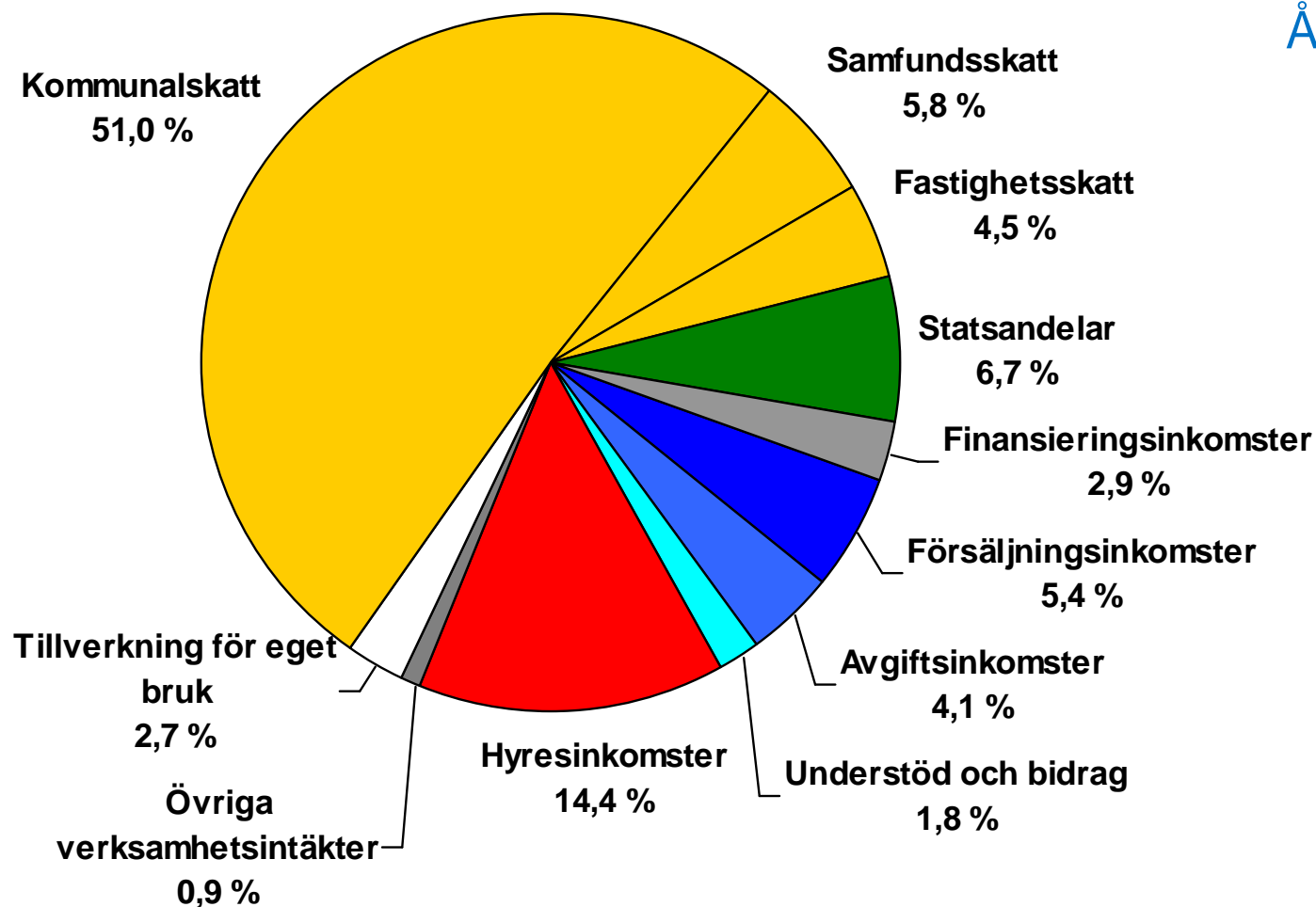
Grunder för budgetarbetet

- Skatteprocent 17,5 %
- (Avkastning av 1 procentenhet = 110 mn euro)
- Avkastning av samfundsskatten 219 mn euro
- Fastighetsskatteprocenterna
 - bostadshus 0,32 %
 - allmän skatt 0,7 %
 - obebyggda byggbara tomter 1,7 %
(Avkastning av fastighetsskatten 170 mn euro)



Inkomster enligt inkomstgrupp, 3 675 mn euro

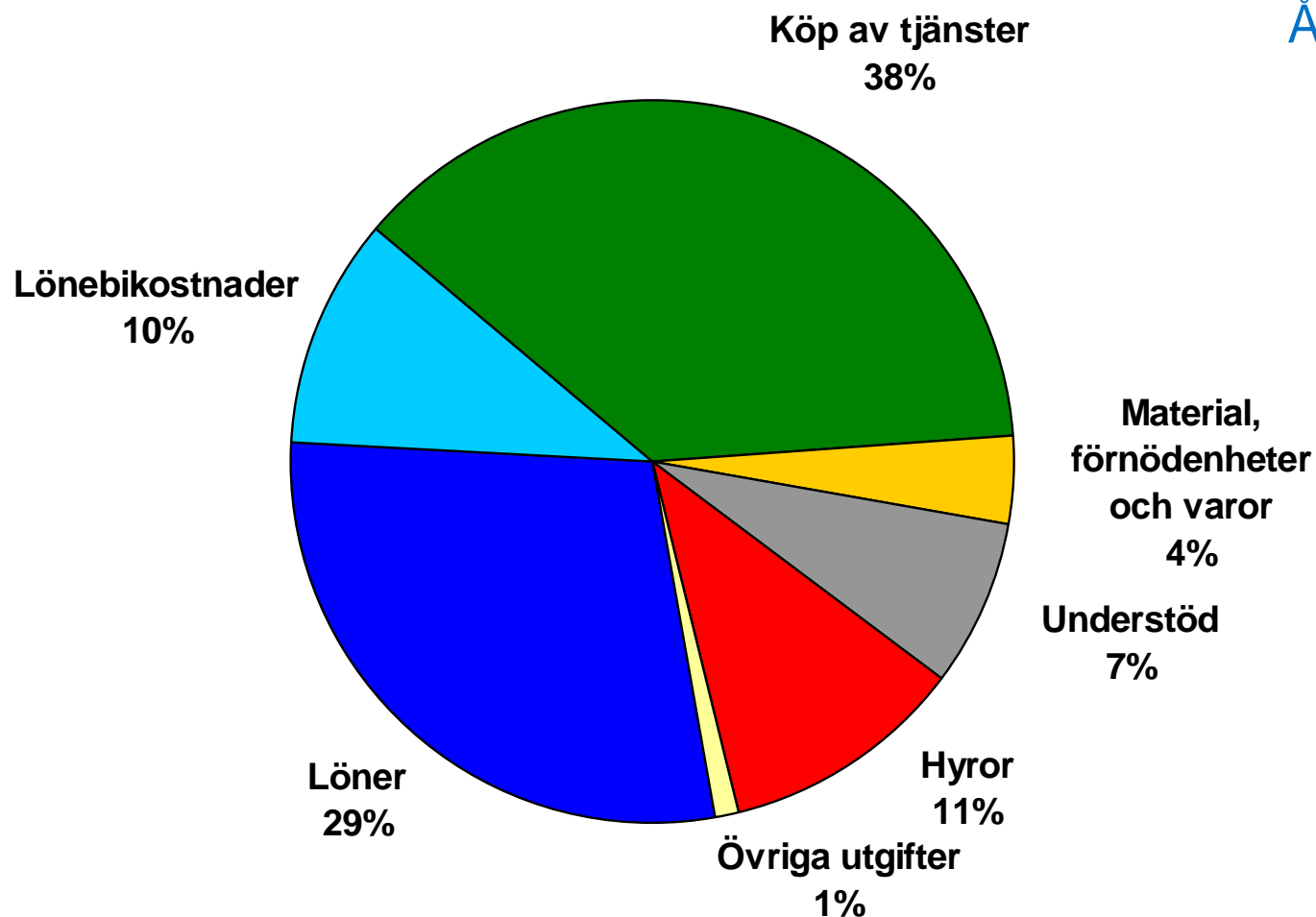
År 2010





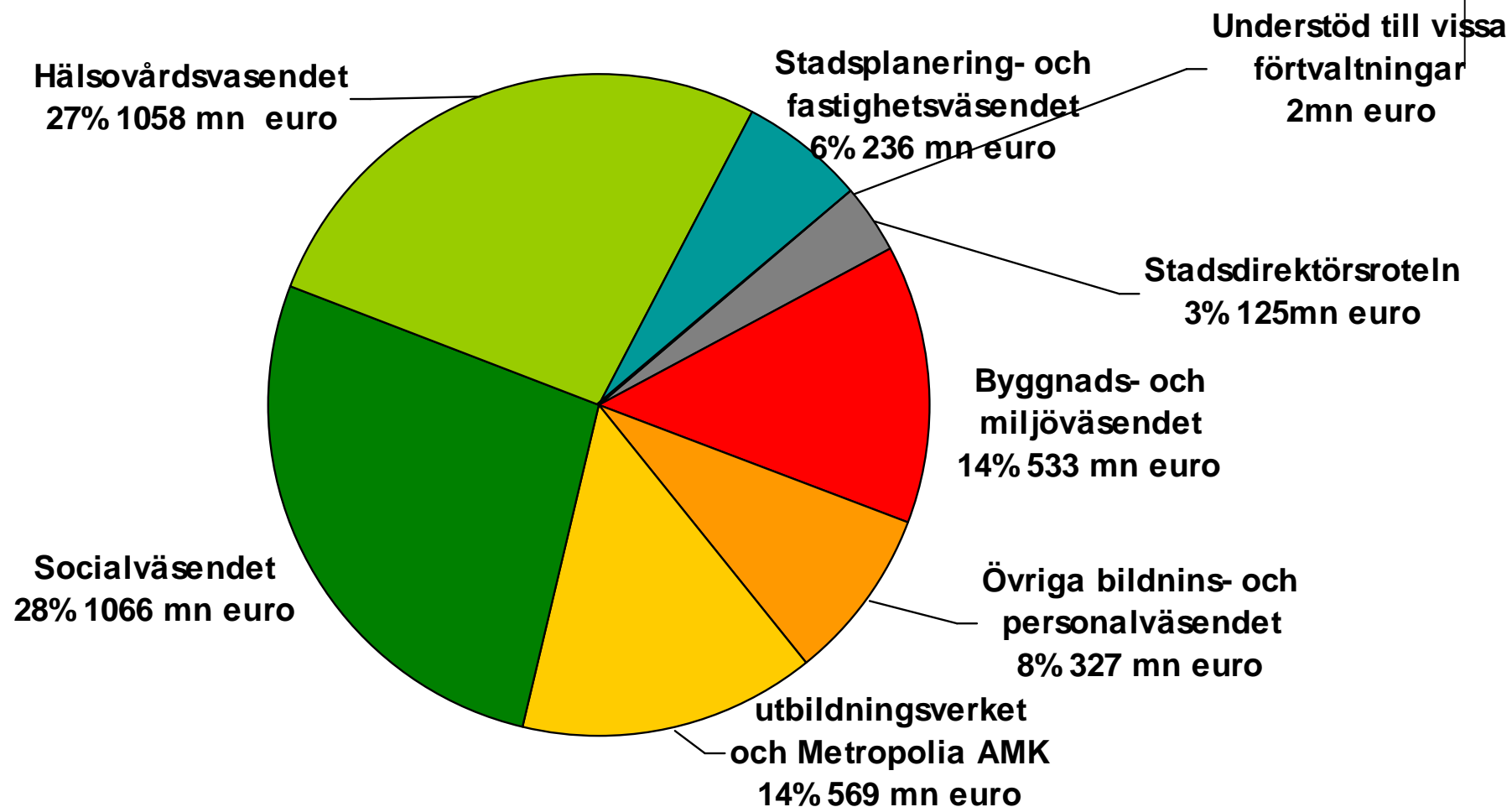
Verksamhetsutgifter enligt utgiftsslag, 3 920 mn euro

År 2010



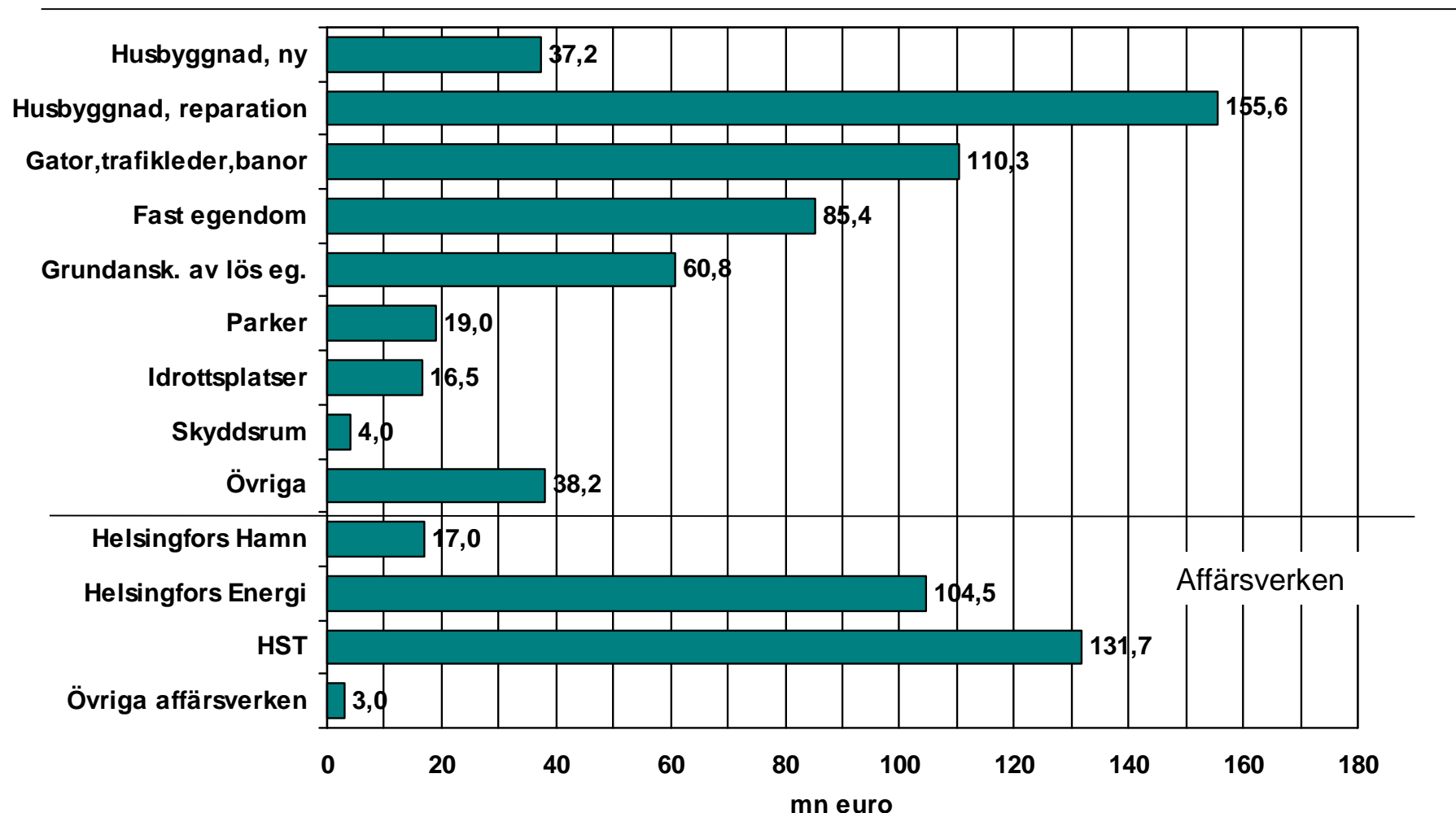


Verksamhetsutgifter enligt rotel, 3 920 mn euro



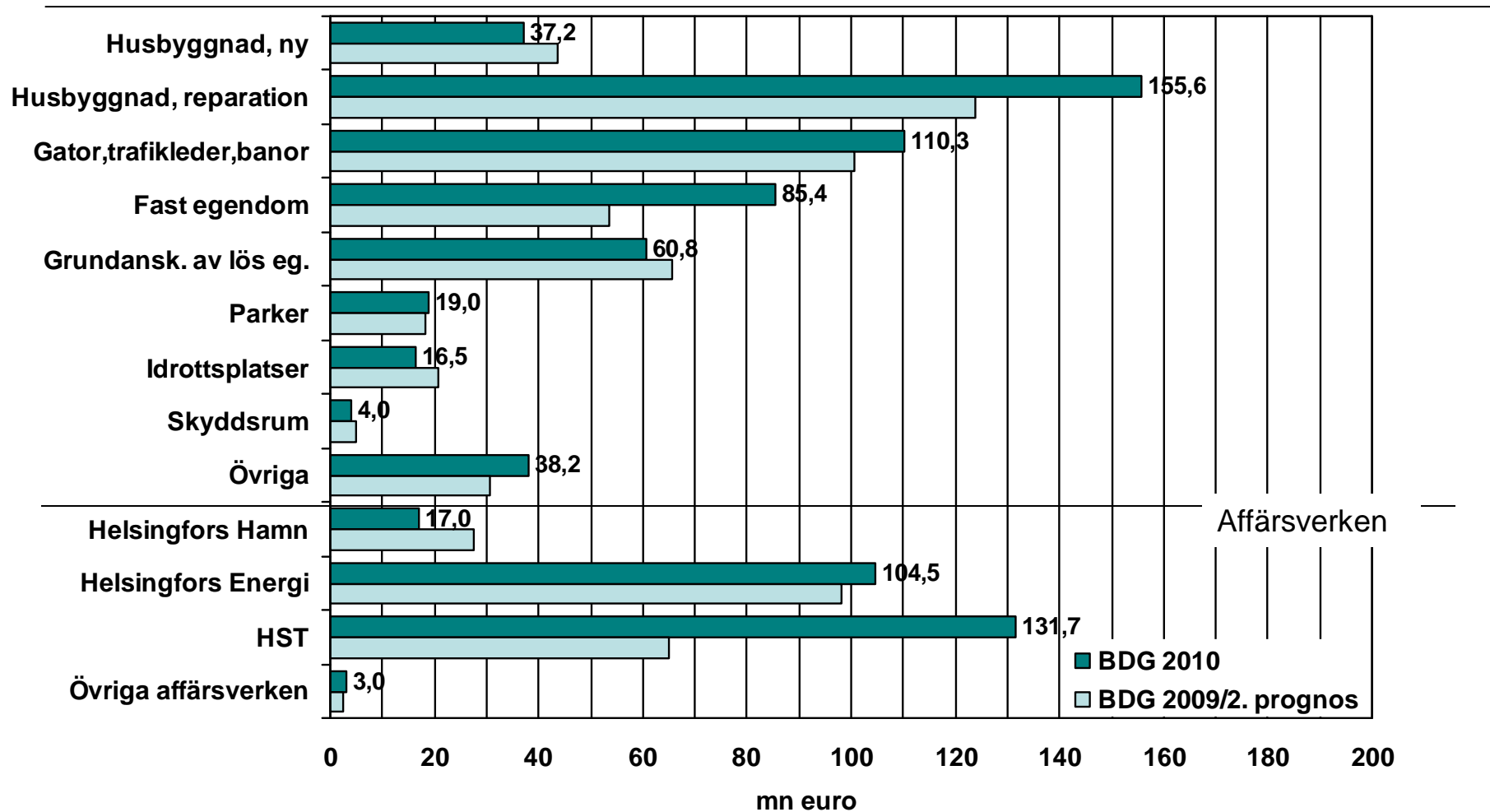


Investeringar 782 mn euro





Investeringar 2009 - 2010

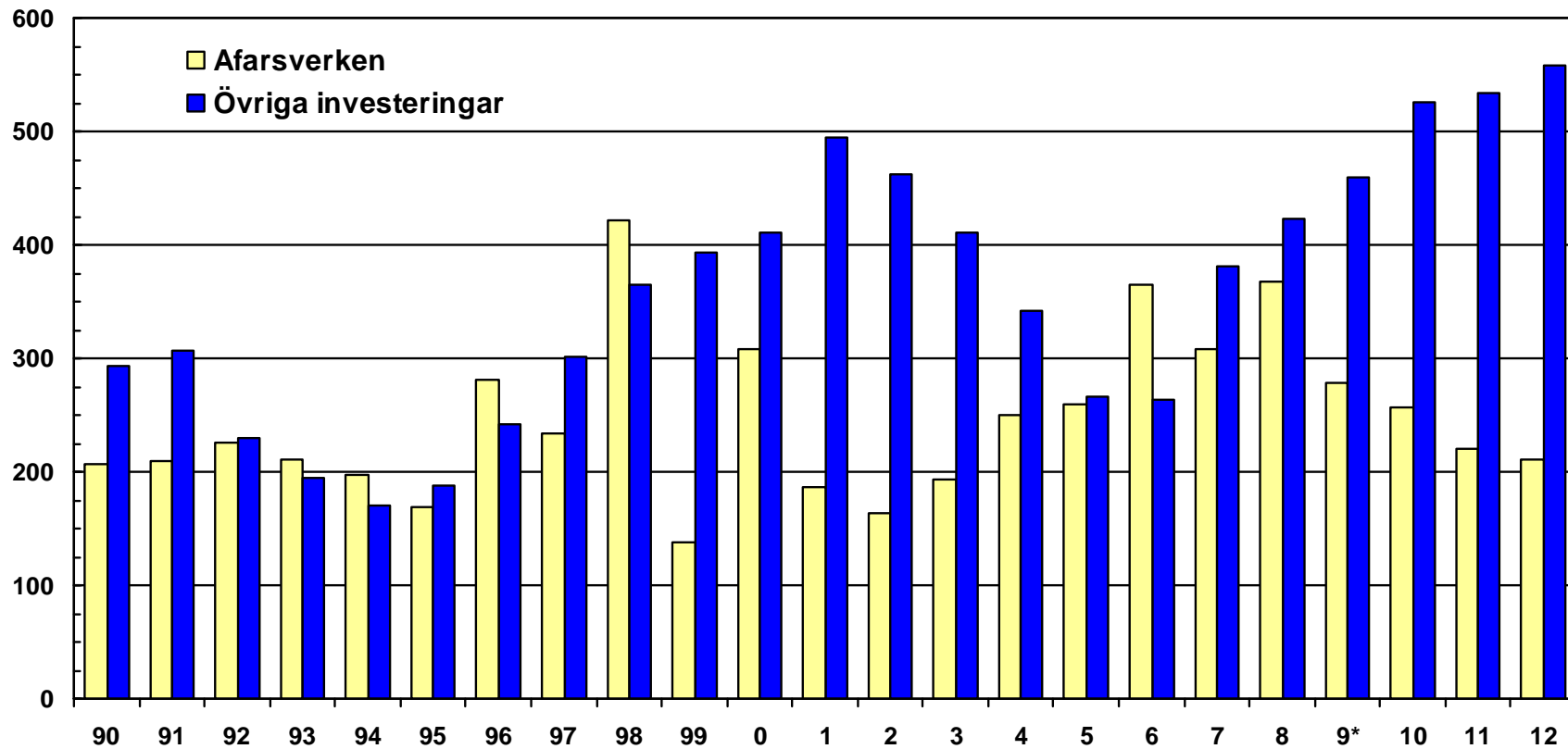




Investeringar 1990 - 2012 inklusive affärsverkens investeringar

mn €

(2009 prisnivå)



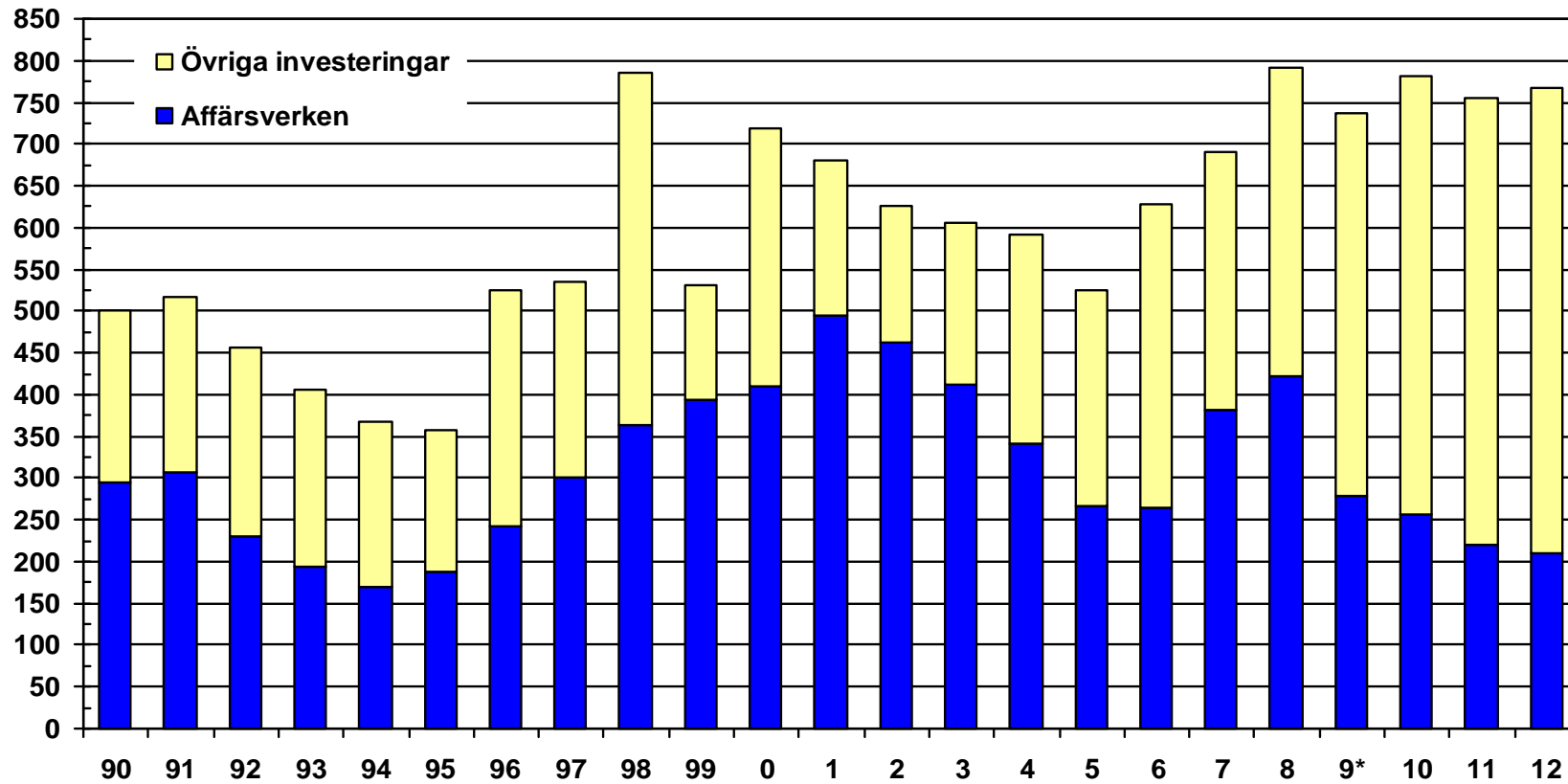
*Prognos 2/2009



Investeringar 1990 - 2012 inklusive affärsverkens investeringar

mn €

(2009 prisnivå)



*Prognos 2/2009



Resultaträkning mn euro (utan de kommunala affärsverken och fonder)

	BSL 2008	BDG 2009	BDG 2010	EP 2011	EP 2012
Verksamhetsintäkter	1 125	1 096	1 103	1 111	1 117
Omkostnader	-3 651	-3 869	-3 920	-3 873	-3 836
Verksamhetsbidrag	-2 527	-2 773	-2 817	-2 761	-2 720
Skatteintäkter	2 413	2 527	2 320	2 419	2 439
Statsandelar	180	163	252	252	252
Finansieringsinkomster och - utgifter	147	116	109	98	89
Årsbidrag	213	33	-136	8	61
Avskrivningar	-194	-198	-204	-209	-213
Extraordinära inkomster och utgifter	49	104	78	61	77
Räkenskapsperiodens resultat	68	-62	-263	-140	-75
Förändring i avskrivningsdifferens	1	0	0	0	0
Förändring i fonder	19	27	-21	19	10
Räkenskapsperiodens överskott/underskott	88	-35	-284	-121	-65



Resultaträkning, mn euro (omfattar verken, affärsverken och fonder)

	BSL 2008	BDG 2009	BDG 2010	EP 2011	EP 2012
Verksamhetsintäkter	1 611	1 636	1 541	1 577	1 620
Omkostnader	-3 749	-4 041	-3 980	-3 975	-3 959
Verksamhetsbidrag	-2 138	-2 405	-2 439	-2 398	-2 339
Skatteintäkter	2 413	2 527	2 320	2 419	2 439
Statsandelar	180	163	252	252	252
Finansieringsinkomster och -utgifter	62	21	25	17	9
Årsbidrag	517	306	158	289	361
Avskrivningar	-276	-303	-314	-319	-326
Extraordinära poster	49	104	78	61	77
Räkenskapsperiodens resultat	290	107	-78	32	112
Förändring i avskrivningsdifferens	-254	-28	16	16	16
Förändring i reserveringar	242	42	-4	-2	-2
Förändring i fonder	19	27	29	19	10
Räkenskapsperiodens överskott/underskott	297	148	-38	64	136



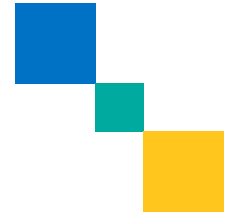
Finansieringskalkyl, mn euro (utan de kommunala affärsverken)

	BSL 2008	BDG 2009	BDG 2010	EP 2011	EP 2012
Inkomstfinansiering					
Årsbidrag	213	33	-136	8	61
Extraordinära poster	49	104	78	61	77
Korrektivposter i inkomstfinansieringen	-67	-122	-96	-79	-95
Kassaflöde för investeringarnas del	0	0	0	0	0
Investeringsutgifter	-382	-481 ¹⁾	-526	-534	-558
Finansieringsandelar i investeringsutgifter	2	1	3	1	2
Försäljningsinkomster av tillgångar bland bestående aktiva	57	103	75	60	75
Verksamhetens och investeringarnas kassaflöde	-128	-364	-603	-482	-438
Förändringar i utlåningen	0	0	0	0	0
Ökningar i lånefordringar	-6	-9	-14	-14	-8
Minskningar i lånefordringar	45	44	37	25	25
Förändringar i lånen	0	0	0	0	0
Ökning av långfristiga lån	0	59	360	379	359
Minskning av långfristiga lån	-59	-59	-110	-144	-154
Kassaflöde för finansieringsdel	-20	34	273	246	223
Placering av grundkapital i trafikverkets grundkapital	-13	0	0	0	0
Kapitalöverföring från Helsingfors Energis kapital	200	0	0	0	0
Förändring i rörelsekapitalet	39	-329	-330	-236	-216



Finansieringskalkyl, mn euro (omfattar verken och affärsverken)

	BSL 2008	BDG 2009	BDG 2010	EP 2011	EP 2012
Inkomstfinansiering					
Årsbidrag	517	306	158	289	361
Extraordinära poster	49	104	78	61	77
Korrektivposter i inkomstfinansieringen	-93	-122	-86	-69	-85
Kassaflöde för investeringarnas del	0	0	0	0	0
Investeringsutgifter	-657	-726	-782	-754	-768
Finansieringsandelar i investeringsutgifter	5	2	3	1	2
Försäljningsinkomster av tillgångar bland bestående aktiva	58	104	78	61	77
Verksamhetens och investeringarnas kassaflöde	-123	-332	-552	-410	-337
Förändringar i utlåningen					
Ökningar i lånefordringar	-65	-9	-117	-46	-57
Minskningar i lånefordringar	24	13	17	19	19
Förändringar i lånen					
Ökning av långfristiga lån	0	146	493	483	472
Minskning av långfristiga lån	-59	-60	-115	-162	-185
Förändring i kortfristiga lån	1	0	0	0	0
Förändring av eget kapital	0	0	0	0	0
Kassaflöde för finansieringens del	-99	90	278	294	249
Övriga förändringar i likviditeten	73	-25	-12	-1	0
Förändring i rörelsekapitalet	-149	-267	-286	-117	-88



Skatteintäkter och statsandelar, mn euro

	BSL 2008	BDG 2009	BDG 2010	EP 2011	EP 2012
Kommunalskatt	1 975,1	2 061,2	1 930,4	1 998,7	2 069,4
Samfundsskatt	288,1	310,2	218,8	244,9	189,3
Fastighetsskatt	149,0	155,0	170,0	175,0	180,0
Hundskatt	0,6	0,8	0,8	0,8	0,8
Skatteintäkter sammanlagt	2 412,7	2 527,2	2 320,1	2 419,4	2 439,5
Statsandelar inom driftsekonomin	179,8	162,6	251,7	251,7	251,7
Skatteintäkter och statsandelar sammanlagt	2 592,6	2 689,8	2 571,8	2 671,1	2 691,1



Verksamhetsintäkter, mn euro

	BSL 2008	BDG 2009	BDG 2010	EP 2011	EP 2012
Försäljningsinkomster	200,9	198,2	202,7	204,2	204,1
Avgiftsinkomster	157,7	156,4	155,8	155,8	155,8
Understöd och bidrag	69,7	62,3	67,5	67,0	67,9
Hysesinkomster	549,2	547,3	544,1	550,7	554,7
Övriga inkomster	34,3	31,3	32,9	33,0	33,1
Tillverkning för eget bruk	112,7	100,9	100,4	100,6	101,1
Sammanlagt	1 124,5	1 096,4	1 103,3	1 111,4	1 116,8



Verksamhetsutgifter enligt utgiftsslag, mn euro

	BSL 2008	BDG 2009	BDG 2010	EP 2011	EP 2012
Löner	1 029,0	1 103,4	1 119,3	1 096,0	1 080,2
Lönebikostnader	385,1	418,8	405,3	396,9	390,5
Köp av tjänster	1 282,3	1 330,4	1 484,8	1 485,9	1 476,6
Material, förnödenheter och varor	154,0	151,9	148,5	144,4	142,2
Understöd	388,5	393,9	289,1	284,9	280,8
Hyror	397,9	414,2	432,3	429,7	430,1
Övriga utgifter	14,3	56,6	41,0	35,0	36,0
Sammanlagt	3 651,1	3 869,2	3 920,2	3 872,8	3 836,4



Verksamhetsutgifter enligt rotel, mn euro

	BSL 2008	BDG 2009	BDG 2010	EP 2011	EP 2012
Stadsdirektörsroteln	92,7	139,1	128,7	133,3	142,2
Byggnads- och miljöväsendet	402,9	395,4	533,4	534,2	535,3
Social- och hälsovårdsväsendet	2 082,3	2 147,2	2 124,1	2 092,3	2 061,1
Bildnings- och personalväsendet	754,1	827,6	896,1	878,8	867,1
Stadsplanerings- och fastighetsväsendet	208,8	240,1	236,1	232,5	229,1
Driftsekonomidelen sammanlagt	3 540,8	3 749,3	3 918,4	3 871,1	3 834,7
Understöd till vissa förvaltningar	110,3	120,0	1,8	1,7	1,7
Omkostnader sammanlagt	3 651,1	3 869,2	3 920,2	3 872,8	3 836,4



Utgifter i driftsekonomidelen enligt rotel

	BDG 2009	BDG 2010	förändring %	förändring % *)
Stadsdirektörsroteln	139,1	128,7	-7,5	-6,7
Byggnads- och miljöväsendet	395,4	533,4	34,9	-1,4
Social- och hälsovårdsväsendet	2 147,2	2 124,1	-1,1	-0,60
Bildnings- och personalväsendet	827,6	896,1	8,3	-0,3
Stadsplanerings- och fastighetsväsendet	240,1	236,1	-1,7	-1,7
Understöd till vissa förvaltningar	120,0	1,8	-98,5	
Driftsekonomidelen sammanlagt	3 869,2	3 920,2	1,3	-0,6

*) Omorganiseringarna och statsandelsreformen har beaktats i den jämförbara förändringsprocenten.



Investeringar 2008 – 2012, mn euro

	BSL 2008	BDG 2009	BDG 2010	EP 2011	EP 2012
Investeringsdelen	381,7	481,5 ¹	526,2	533,6	557,6
Helsingfors Energi	70,0	88,1	104,5	100,5	108,3
Helsingfors Hamn	146,3	31,1	17,0	9,5	8,6
HST	52,5	122,6	131,7	107,8	91,2
Helsingfors stads affärsverk Palmia	1,8	2,0	2,5	2,2	2,0
Affärsverket Metropolilab	0,00	0,03	0,03	0,03	0,03
Oiva Akatemia	0,1	0,1	0,1	0,1	0,1
Talpa	0,3	0,5	0,3	0,3	0,3
Affärsverken sammanlagt	271,0	244,4	256,1	220,5	210,5
Sammanlagt	652,7	725,9	782,4	754,0	768,1

1) Då de beviljade överskridningsrätterna beaktas uppgår det disponibla anslaget till 568 mn euro



De största investeringsprojekten 2010

	mn euro	byggtid	BDG 2010
Ändringsarbeten på Hanaholmen	132,0	2009-12	45,0
Västmetron, Helsingfors andel	145,3	2009-14	20,3
Nya spårvagnar	110,0	2009-15	25,0
Fiskehamnen, grundberedning och marksanering	75,1	2009-13	24,5
Nya metrovagnar	105,0	2010-14	23,0
Grundberedning i Västra hamnen	99,1	2009-14	17,8



De största investeringsprojekten 2010-2012

	mn euro	byggtid	EP 2010-12
Spårväg centrum-Degerö	125,0	2013-15	15,0
Västmetron, Helsingfors andel	145,3	2009-14	91,9
Ändringsarbeten på Österleden-Borgbyggarvägen	105,0	2011-15	15,0
Ändringsarbeten på Hanaholmen	132,0	2008-10	114,0
Marksanering och grundberedning på Västrahamn	99,1	2009-14	65,8
Jokeri 2	44,5	2010-12	44,5
Trafiktunnel i Sörnäs	62,0	2012-14	16,4



Husbyggning, de största nybyggnadsprojekt 2010

		mn euro
Projekt inom socialväsendet		
	Åggelby familjestödcenter	4,6
	Bdh Koralli	4,3
	Bdh Uusi Sepänmäki	3,6
Projekt inom hälsovården		
	Kvarnbäckens huvudhälsostation	8,6
Övriga projekten		
	Finlandiahusets ny utställningslokal	2,7
	Finlandiahusets underjordiska lokaler för servicetrafik	5,0



Husbyggnad, de största reparationsprojekten 2010

	mn euro
Projekt inom utbildningsväsendet	
Keinutien ala-aste	3,3
Heltech Haagan koulutusyksikkö	3,7
Herttoniemen ala-aste	3,0
Käpylän peruskoulu	2,8
Haagan peruskoulu	1,9
Projekt inom socialväsendet	
Bdh Floora	2,5
Bdh Saana	3,1
Projekt inom hälsovårdsväsendet	
Kvarnbäckens sjukhus	2,0



Övriga reparationsprojekt vid lokalcentralen 2010

	mn euro
Busholmens rädningsstation och infocenter	6,7
Ämbetshuset Sanduddsgatan 9	5,7
Ombyggnad av finska arbetarinstitutets hus	5,6
Ombyggnad av Kiseleffska och Sunnska huset	4,6



Investeringar i nya objekt för områdesbyggande exkl. affärsverken, mn euro

	BDG 2010	EP 2011	EP 2012
Busholmen	48,8	34,9	34,5
Fiskehamnen	30,5	25,4	42,1
Kronbergsstranden	8,8	12,6	19,4
Kungstriangeln (Kungseken och Hongasmossa)	0,6	6,7	7,1
Mellersta Böle			2,5
Investeringar i nya objekt för områdesbyggande exkl. affärsverken	88,7	79,5	105,5
Investeringar exkl. affärsverken	526,2	533,6	557,6
De nya områdenas andel av dessa	16,9%	14,9%	18,9%



Socialväsendet

	BSL2008 mn euro	BDG2009 mn euro	förändring %	BDG2010 mn euro	förändring %
INKOMSTER	161,5	155,4	-3,8	158,9	2,2
UTGIFTER	1039,1	1073,1	3,3	1066,0	-0,7

- Totalutgifterna minskar med 7 mn euro jämfört med 2009 års budget
- Överföringen av arbetet med lönesubvention till personalcentralen minskade utgifterna med 7,2 mn euro och inkomsterna med 2,9 mn euro
- Överföringen av anslaget för psykosocialt stöd från hälsovårdscentralen ökar utgifterna med 0,4 mn euro
- Kostnaderna för hela året för nya mottagningscentraler, 6,4 mn euro, läggs till inkomsterna och utgifterna
- Överföringen av mattjänsten inom daghemmen till Palmia minskar löneutgifterna och ökar utgifterna för köpta tjänster



Socialverket

	BSL2008	BDG2009	förändring	BDG2010	förändring
	mn euro	mn euro	%	mn euro	%
INKOMSTER	156,6	151,7	-3,1	158,6	4,6
UTGIFTER	1023,7	1060,1	3,6	1060,1	0,0

Bindande mål 2010:

1. Antalet långtidsbostadslösa minskar från nuvarande 1 250 med 180 personer under 2010.
2. Klienttillfredsställelsen ökar i alla klientenkäter som utförs under 2010.



Socialverket

3. Socialverket övertar bedömningen av servicebehovet och servicehänvisningen i alla klientgrupper före utgången av 2010.
4. Inom barndagvården flyttas tyngdpunkten från köpta tjänster till stöd för privat vård så att i slutet av 2010 omfattas 6 % av barnen under skolåldern av stödet för privat vård.
5. För att servicestrukturen ska genomföras inom barnskyddet minskas institutionsplatserna med 100 under 2010.



Socialverket

6. Boendeplatserna för utvecklingsstörda ökar med 40 under 2010.
7. Andelen personer som omfattas av stödet för närståendevård stiger så att den i slutet av 2010 är 3,6 % av över 75-åringarna.
8. Produktiviteten utifrån produktivitetstrisen stiger på barndaghemmen och servicehusen för äldre.
9. Produktivitetmätare utvecklas för socialverkets alla omfattande tjänster före utgången av 2010 och täcker 65 % av driftsutgifterna för serviceproduktionen.

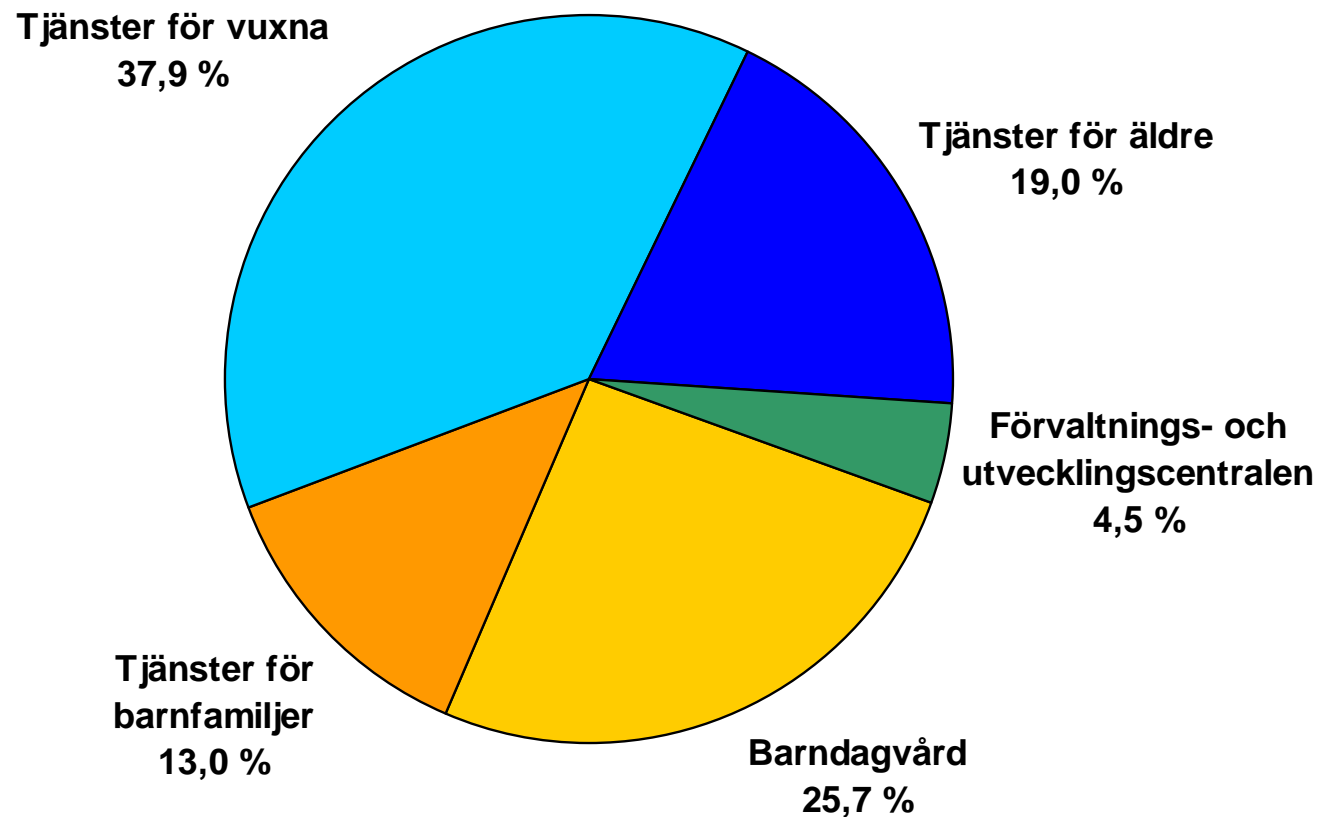


Socialverket

10. Ledarskapet förbättras så att arbetshälsoenkäten ger ett bättre vitsord för ledarskapet än i fjol (medeltal för enkätdelarna).
11. Personalens tillfredsställelse i arbetet ökar så att arbetshälsoenkäten ger ett bättre vitsord för tillfredsställelsen i arbetet än 2009.
12. Av de personer som fyllt 75 år är sammanlagt 6,7 % i långvård på institution år 2010. (gemensamt mål med hälsovårdsverket)



Preliminär fördelning av socialverkets utgifter enligt ansvarsområde, sammanlagt 1 060 mn euro





Socialverket

Barndagvård

- Två nya daghem färdigställs (Koralli och ett som ersätter daghemmet Sepänmäki) och fyra daghem renoveras (Floora, Saana, Pilten och Puotinharju)



Socialverket

Tjänster för barnfamiljer

- Den öppna omsorgen inom barnskyddet stärks och familjearbetet med snabbt ingripande fortsätter, så att behovet av vård utom hemmet kan minskas.
- Institutionsplatserna skärs ned och familjevården byggs ut.
- Att underhållsstödsuppgifterna överförts på FPA räknat från 1.4.2009 minskar anslaget för understöd med 4 mn euro ännu år 2010.



Socialverket

Tjänster för vuxna

- Antalet utkomststödsklienter ökar.
- Projektet för minskning av långtidsbostadslösheten fortsätter
- Projektet Individuellt boende för utvecklingsstörda (ASU) ökar antalet platser inom boendeservicen
- Den ändrade lagen om service och stöd på grund av handikapp trädde i kraft 1.9.2009 och den ökar antalet personer som är berättigade till individuell hjälp också under budgetåret 2010
- Antalet mottagare av stöd för närståendevård ökar
- A-klinikens verksamhet stärks



Socialverket

Tjänster för äldre

- Tölö servicehus får 24 nya grupphemsplatser.

Platser inom vårdkedjan för äldre 2010.

- I och med att antalet bäddplatser inom långvården och antalet platser på ålderdomshem minskar stärks närståendevården och hemvården och ökas antalet grupphemsplatser och akutvårdsplatser enligt det nedanstående.
- Socialverket: Platser på ålderdomshem -100, grupphemsplatser +135, klienter som får stöd för närståendevård +100
- Hälsovårdscentralen: Bäddplatser inom långvården -150, akutvårdsplatser +25, hemvårdsklienter +100



Sysselsättning/Socialverket

	BSL2008 mn euro	BDG2009 mn euro	förändring %	BDG2010 mn euro	förändring %
INKOMSTER	4,9	3,7	-24,7	0,2	-93,8
UTGIFTER	15,5	13,0	-15,8	5,9	-54,8

- Anslagen för arbete med lönesubvention, utgifter 7,2 mn euro och inkomster 2,9 mn euro, har överförts på personalcentralen.

Bindande mål:

- 850 personer får arbetsverksamhet i rehabiliteringssyfte under året.



Hälsovårdscentralen

	BSL2008	BDG2009	förändring	BDG2010	förändring
	mn euro	mn euro	%	mn euro	%
INKOMSTER	72,7	71,3	-1,9	73,7	3,4
UTGIFTER	1038,2	1070,4	3,1	1058,1	-1,1

Hälsovårdscentralens huvudstrategier:

- Hälsan hos helsingforsarna främjas och hälsoskillnaderna mellan befolkningsgrupperna minskas.
- Tillgången till vård och servicekvaliteten tryggas och befolkningens och patienternas ansvar för sin hälsa främjas.
- En tillräcklig och kunnig personal säkras och arbetshälsan upprätthålls.
- Kostnadseffektiviteten ökas och omstruktureringen av tjänsterna fortsätter.



Hälsovårdscentralen

	BSL2008	BDG2009	förändring	BDG2010	förändring
	mn euro	mn euro	%	mn euro	%
INKOMSTER	72,7	71,3	-1,9	73,7	3,4
UTGIFTER	602,8	637,9	5,8	633,1	-0,8

- God och högklassig service för den äldre befolkningen garanteras genom att tyngdpunkten i omsorgen flyttas från långvårdssjukhuset till hemmen. Vid långvårdssjukhuset rehabiliteras så många patienter som möjligt för en lättare boende- eller omsorgsenhet och hemvården stöds med korta vårdperioder. Antalet bäddplatser minskas med 150.
- Hemvården stärks alltjämt med 1,8 mn euro år 2010.



Hälsovårdscentralen

- I hälsostationernas verksamhet prioriteras alltså de krav i lagstiftningen som gäller tillgången till vård. Det är viktigt att det säkert går att få kontakt med en hälsostation. För att tjänsterna ska vara högklassiga och kostnadseffektiva fortsätter arbetet med att utveckla nätet av hälsostationer.
- Samjouren över kommungränserna utvidgas.
- Den elektroniska kommunikationen förbättras.



HNS

	BSL2008	BDG2009	förändring	BDG2010	förändring
	mn euro	mn euro	%	mn euro	%
UTGIFTER	435,4	432,5	-0,7	425,0	-1,7

- HNS verksamhet omfattar de hälsovårdstjänster som HNS producerar för helsingforsarna. Hälsovårdscentralen betalar dem mot räkning enligt HNS taxa. Hälsovårdscentralen deltar dessutom i finansieringen av Giftinformationscentralens tjänster i enlighet med HNS budget samt täcker sin andel av utjämningsavgiften för dyr vård.



Av staden producerade undervisnings- och utbildningstjänster

	BSL2008 mn euro	BDG2009 mn euro	förändring %	BDG2010 mn euro	förändring %
INKOMSTER	13,2	10,6	-19,5	13,3	25,9
UTGIFTER	459,6	490,3	6,7	489,6	-0,1

Enligt prognosen är

antalet elever inom den finska grundläggande utbildningen 962 färre och inom den svenska grundläggande utbildningen 16 färre än år 2009

antalet studerande inom den finska gymnasieutbildningen 6 färre och inom den svenska gymnasieutbildningen 2 färre än år 2009

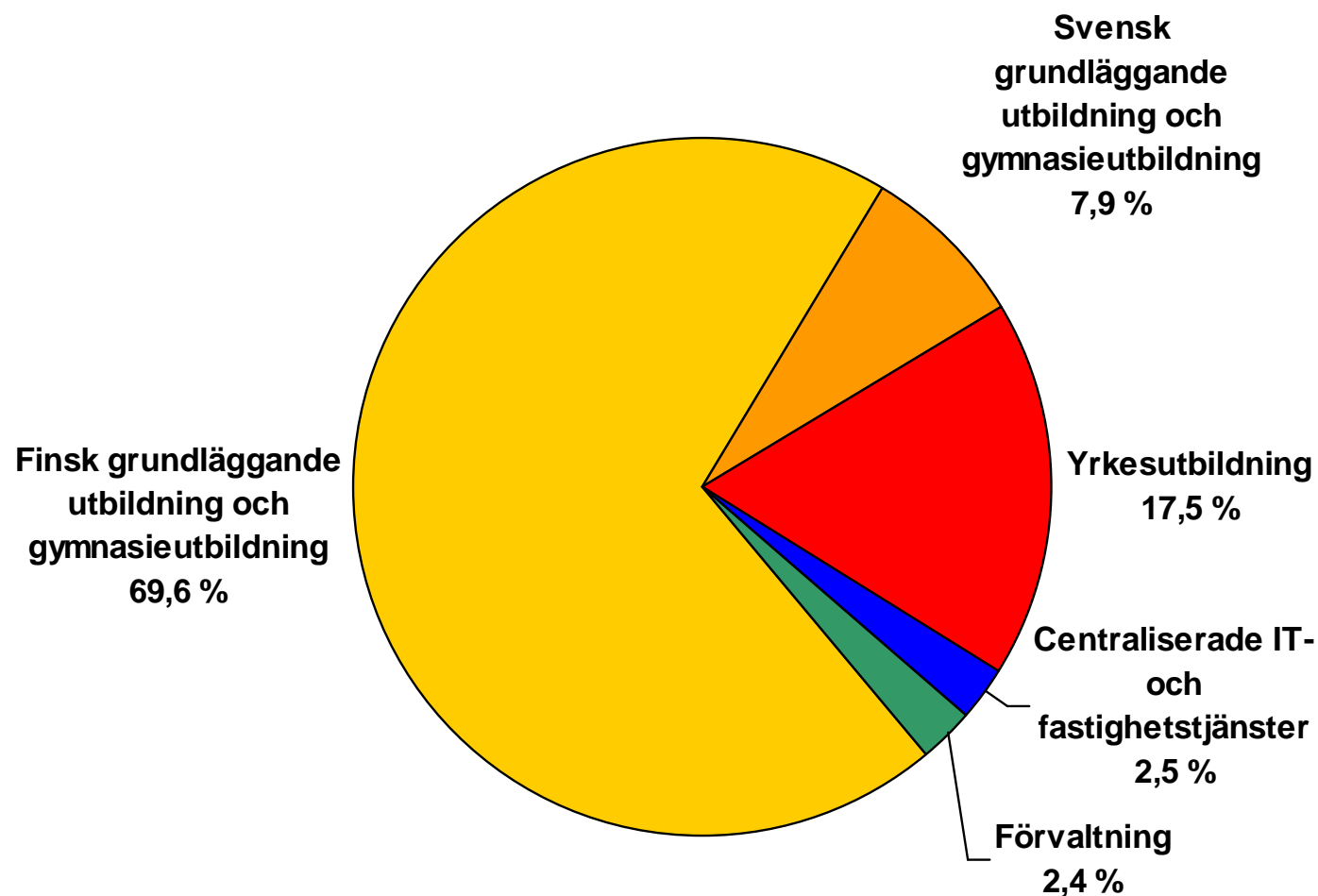


Av staden producerade undervisnings- och utbildningstjänster

- Andelen elever med särskilda behov i stadens skolor beräknas öka till 11,8 procent inom den finska undervisningen och till 8 procent inom den svenska undervisningen.
- Antalet elever med invandrarbakgrund antas öka. I grundskolan väntas 430 elever delta i den förberedande undervisningen och 5 000 elever få undervisning i finska som andra språk.
- Antalet studerande inom yrkesutbildningen beräknas öka till 6 770 när alla platser i enlighet med tillståndet att ordna utbildning fylls.
- Antalet avtal inom läroavtalsutbildningen är 3 400 år 2010.



Av staden producerade undervisnings- och utbildningstjänster, sammanlagt 490 mn euro





Ersättningar och understöd för tjänster producerade av andra

	BSL2008 mn euro	BDG2009 mn euro	förändring %	BDG2010 mn euro	förändring %
UTGIFTER	6,1	9,5	54,2	72,3	665,1

- Volymen på eftermiddagsverksamheten baserad på lagen om grundläggande utbildning beräknas öka med ca 100 barn. Uppskattningsvis ca 2 950 barn deltar därefter i verksamheten.
- Kommunerna får statsandelar för förskolan och den grundläggande utbildningen enligt antalet invånare i åldern 6–15 år.
- Kommunerna blir skyldiga att ersätta andra anordnare för skolgångskostnaderna för sina egna elever i åldern 6–15 år.
- Dessa s.k. hemkommunersättningar beräknas öka utgifterna med 64,1 mn euro och inkomsterna med 2,5 mn euro (statsandelsinkomsterna beräknas med stöd av detta blir $64,1 - 2,5 = 61,6$ mn euro större).



Sysselsättning/utbildningsverket

	BSL2008	BDG2009	förändring	BDG2010	förändring
	mn euro	mn euro	%	mn euro	%
INKOMSTER	0,09	0,04	-55,3	0,04	0,0
UTGIFTER	2,09	2,40	15,0	2,25	-6,1

- Verkstäderna för unga erbjuder en verkstadsperiod för helsingforsare i åldern 16–24 år, i första hand arbetslösa utan yrkeskunskap. Antalet platser med avseende på arbete, praktik, läroavtal eller arbetsförsök motsvarar årligen 110 årsverken (300 ungdomar deltar).
- Nettoutgifter för en verkstadsungdom: 17 524 euro
- För samordning av studierna i finska som andra språk för vuxna invandrare har på hela stadens nivå reserverats ca 0,4 mn euro.



Sysselsättning

	ANSLAG euro
Stadsdirektörsroteln	
- budgetmomentet 1 04 02, dispositionsmedel till Stns disposition	2 500 000
- förbättring av invandrares ställning på arbetsmarknaden	
- budgetmomentet 1 39 14, till ekonomi- och planeringscentralens disposition	895 000
Socialverket	
- budgetmomentet 3 11 05	5 877 000
Utbildningsverket	
- budgetmomentet 4 02 13	2 254 000
Personalcentralen	
- budgetmomentet 4 52 03	28 797 000
SAMMANLAGT	40 323 000