

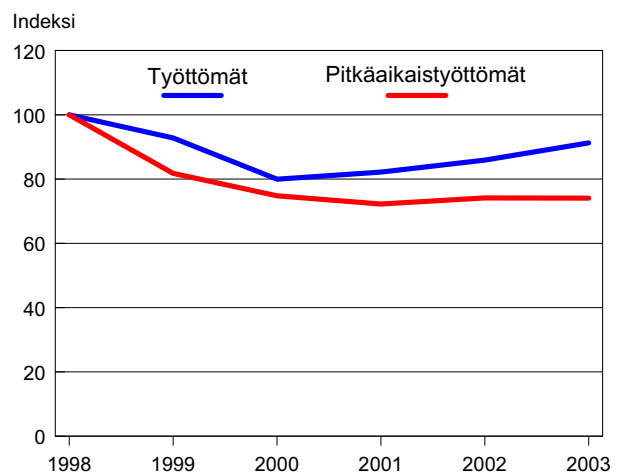
Helsingin työttömyys ja pitkäaikaistyöttömyys alueittain 31.12.2003

Helsingin työttömyysaste oli vuoden 2003 lopussa 9,4 prosenttia ja työministeriön työnvälitystilaston mukaan työttömiä työnhakijoita oli 28 775. Vuoden aikana työttömien määrä lisääntyi kuudella prosentilla eli noin 1 700 henkilöllä. Työttömien määrä kasvoi kolmatta vuotta peräkkäin ja työttömyysaste nousi vuoden takaisesta 0,6 prosenttiyksikköä. Työttömyys lisääntyi vuonna 2003 kaikissa seitsemässä suurpiirissä.

Vuoden 2004 alkupuolella työttömien määrä on edelleen ollut nousussa verrattuna edelliseen vuoteen; huhtikuun lopussa 2004 työttömien määrä oli lähes viisi prosenttia korkeampi kuin vuotta aiemmin.

Pitkäaikaistyöttömien, eli yli vuoden työttömänä olleiden, määrä pysyi vuonna 2003 ennallaan. Pitkäaikaistyöttömien määrä oli vuoden 2003 lopussa vajaa 8 400 henkeä. Pitkäaikaistyöttömien osuus oli 29 prosenttia kaikista työttömistä. Vuotta aiemmin tämä osuus oli pari prosenttiyksikköä korkeampi.

Kuvio 1. Työttömien määrä Helsingissä 1998–2003, indeksi 1998=100



Työttömät iän ja sukupuolen mukaan

Kaikista Helsingin työttömistä 58 prosenttia eli lähes 16 600 henkeä oli miehiä. Miesten osuus työttömistä on naisia korkeampi kaikissa ikäluokissa. Ikäryhmittäin tarkasteltuna sekä miehiä että naisia oli eniten työttöminä ikäluokasta 50–59-vuotiaat.

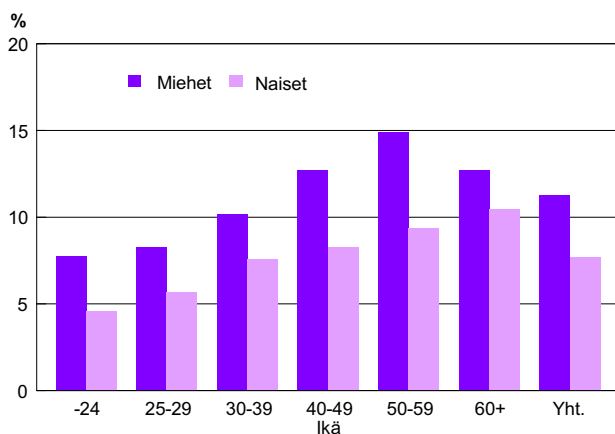
Vuonna 2003 työttömyyden kasvu kohdistui miehiin hieman enemmän kuin naisiin; työttömien miesten määrä kasvoi vuoden takaisesta seitsemän prosenttia ja työttömien naisten kuusi prosenttia.

Helsingissä miesten työttömyysaste oli vuoden 2003 lopussa 11,3 prosenttia ja naisten 7,7 prosenttia. Työttömyysaste nousee miehillä iän myötä aina 50–59-vuotiaisiin asti – tästä ikäluokasta jo 15 prosenttia oli työttömänä. Naisten työttömyysaste lisääntyi miehiä loivemmin läpi työiän ja oli korkeimmillaan 10,5 prosentissa 60-vuotiailla tai sitä vanhemmilla. Edelliseen vuoteen verrattuna miesten työttömyysaste kasvoi 0,8 ja naisten 0,6 prosenttiyksikköä.

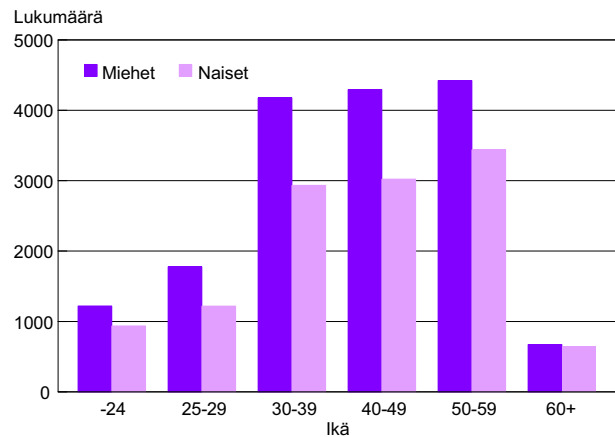
Nuorten työttömyys kasvoi edellisestä vuodesta runsaat kuusi prosenttia ja vuoden 2003 lopussa työttömänä oli noin 5 150 alle 30-vuotiasta henkilöä. Nuoria oli täten työttömänä reilu 300 henkilöä enemmän kuin vuotta aiemmin. Vuosien 2001–2002 aikana nuorten työttömien määrä oli noussut vielä rajummin. Nuorten työttömyysaste kasvoi niin ikään ollen vuoden 2003 lopussa 6,5 prosenttia, mikä oli 0,5 prosenttiyksikköä enemmän kuin vuonna 2002.

Yli 50-vuotiaiden työttömien osuus kaikista työttömistä oli vajaa kolmannes ja heidän määränsä kasvoi kuudella prosentilla edellisestä vuodesta, eli runsaalla 500 henkilöllä. Työttömyysaste yli 50-vuotiailla nousi 11,8 prosenttiin. Ikääntyvien työikäisten työllisyystilanne heikkeni vuonna 2003 enemmän kuin vuotta aiemmin.

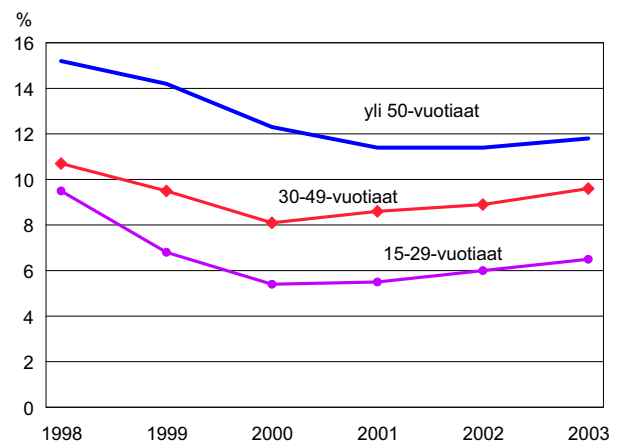
Kuvio 4. Työttömyysaste % Helsingissä iän ja sukupuolen mukaan 31.12.2003



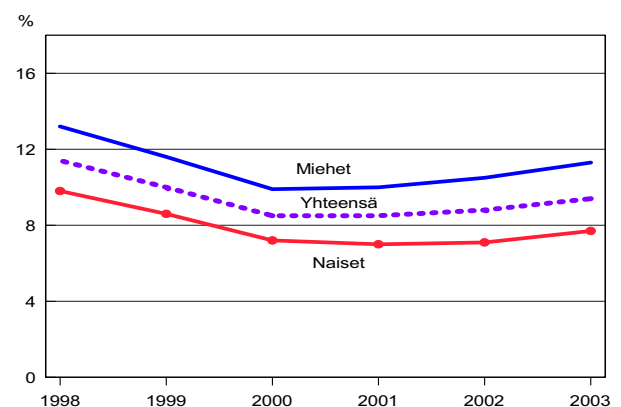
Kuvio 2. Työttömien lukumäärä Helsingissä iän ja sukupuolen mukaan 31.12.2003



Kuvio 3. Työttömyysaste % ikäryhmittäin 1998–2003



Kuvio 5. Työttömyysaste % sukupuolen mukaan 1998–2003



Työttömien koulutustaso

Työttömien koulutustaso kohosi jonkin verran vuodesta 2002. Helsingiläisistä työttömistä 40 prosentilla oli vain perusasteen koulutus ja pitkäaikaistyöttömillä tämä osuus oli 45 prosenttia. Keskiasteen suorittaneita oli työttömistä 38 prosenttia. Korkeakoulutettujen osuus kaikista työttömistä oli lähes 23 prosenttia.

Korkea-asteen tutkinnon suorittaneista oli Helsingissä vuonna 2003 työttömänä 6 500 henkeä, mikä oli noin 800 henkilöä enemmän kuin vuonna 2002. Ylemmän korkeakoulututkinnon suorittaneita oli työttömänä noin 2 200, mikä on 19 prosenttia enemmän kuin vuotta aiemmin. Myös alemman korkeakoulututkinnon omaavien työttömien määrä kasvoi 20 prosenttia edellisestä vuodesta. Sen sijaan vain perustutkinnon suorittaneiden työttömien määrä lisääntyi vain prosentin vuoden takaisesta. Keskiasteen tutkinnon suorittaneiden määrä kasvoi vajaan kahdeksan prosenttia.

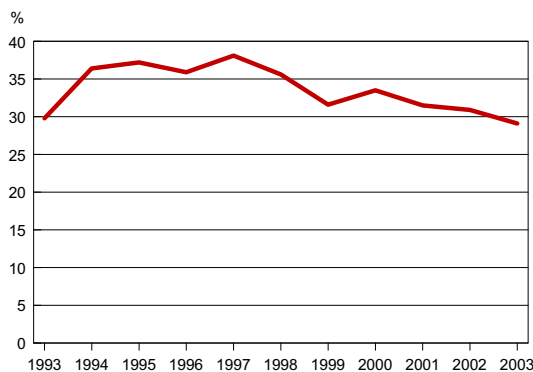
Helsingissä oli vuoden 2003 lopussa lähes 1 000 pitkäaikaistyöttöä, joilla oli alempi tai ylempi korkeakoulututkinto tai tutkijakoulutus.

Pitkäaikaistyöttömyys

Pitkäaikaistyöttömien määrä oli vuoden 2003 lopussa 8 372 henkeä, mikä oli viisi henkilöä vähemmän kuin vuoden 2002 lopussa. Runsas puolet yli vuoden työttömänä olleista oli iältään yli 50-vuotiaita ja neljäsosa oli iältään 40–49-vuotiaita. Alle 30-vuotiaita pitkäaikaistyöttömiä oli 400 henkilöä.

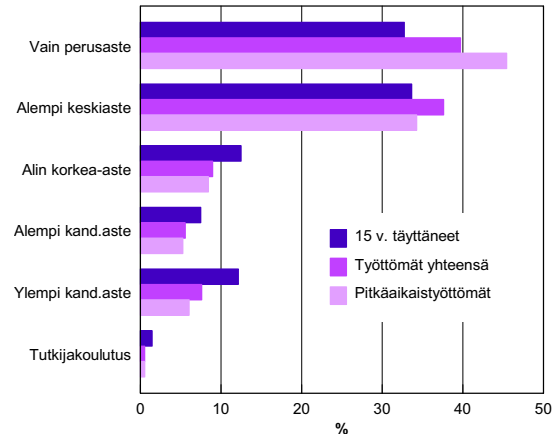
Pitkäaikaistyöttömistä joka kymmenes oli ollut työttömänä alle puoleentoista vuotta. Joka kahdeksannen pitkäaikaistyöttömän yhtämittäinen työttömyysjatko oli pituudeltaan alle kaksi vuotta, mikä on suurin piirtein ansiosidonnaisen työttömyyskorvauksen maksimikesto. Yli viisi vuotta yhtäjaksoisesti työttömänä olleita oli vuoden

Kuvio 8. Pitkäaikaistyöttömien osuus työttömistä 1993–2003

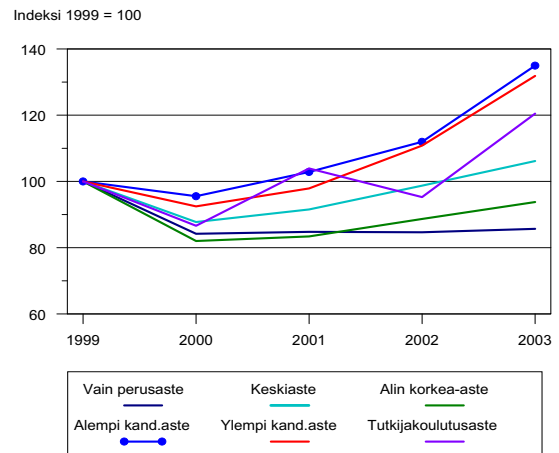


2003 lopussa vajaa 700 henkilöä, eli kahdeksan prosenttia kaikista pitkäaikaistyöttöistä. Vuotta aiemmin heitä oli 200 henkilöä enemmän.

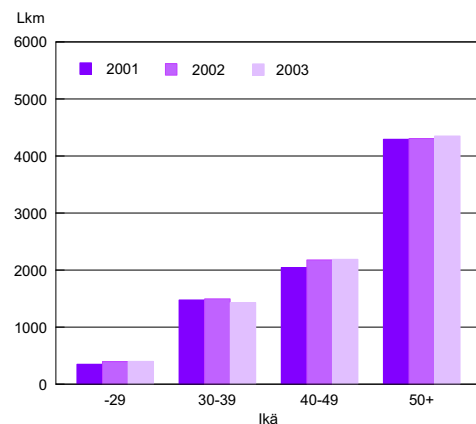
Kuvio 6. Yli 15-vuotiaan väestön, työttömien ja pitkäaikaistyöttömien jakaumat koulutusasteen mukaan Helsingissä 31.12.2003



Kuvio 7. Työttömät koulutusasteen mukaan Helsingissä 1999–2003, indeksi 1999 = 100



Kuvio 9. Pitkäaikaistyöttömien lukumäärä iän mukaan 2001–2003



Työttömyys alueittain

Työttömyysaste nousi vuoden 2003 lopussa edellisestä vuodesta kaikissa Helsingin suurpiireissä. Koko kaupungin työttömyysaste kohosi 0,6 prosenttiyksikköä ja keskiarvoa enemmän työttömyysaste nousi Itäisessä ja Läntisessä suurpiirissä. Koko kaupungin keskiarvoa alhaisemmaksi jäi työttömyysasteen nousu Pohjoisessa ja Koillisessa suurpiirissä.

Itäisen suurpiirin 12,6 prosentin työttömyysaste on edelleen kaupungin suurpiireistä korkein ja Eteläisen suurpiirin 6,7 prosentin työttömyysaste matalin.

Lukumääräisesti työttömien määrä lisääntyi kaikissa suurpiireissä. Vuoden takaisesta Itäisen suurpiirin työttömien määrä lisääntyi lähes 500 henkilöllä, Läntisen ja Eteläisen noin 300 henkilöllä.

Myös peruspiiritasolla työttömyys lisääntyi kaikkialla lukuun ottamatta Maunulan ja Pasilan peruspiirejä.

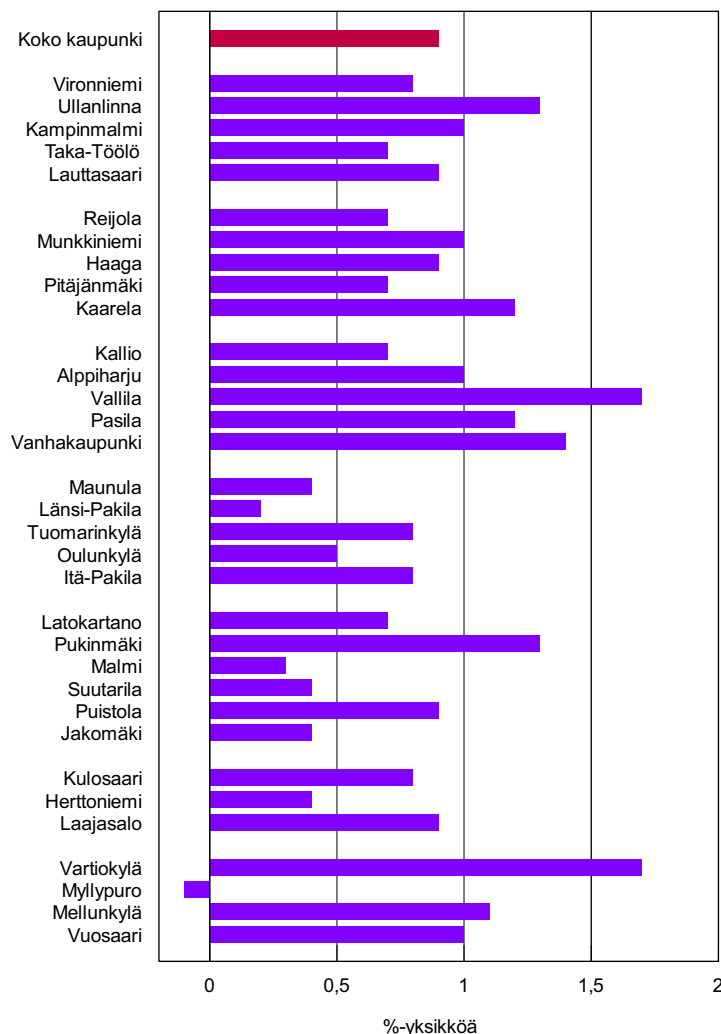
Matalimman työttömyysasteen peruspiirit

	Työttömyysaste %		
	2001	2002	2003
Tuomarinkylän pp	3,7	3,9	4,5
Länsi-Pakilan pp	4,6	4,3	4,8
Lauttasaaren pp	4,7	5,3	5,6
Munkkiniemen pp	4,8	5,2	5,8
Kulosaaren pp	5,4	4,8	6,2
Vironniemen pp	5,7	6,2	6,5

Korkeimman työttömyysasteen peruspiirit

	Työttömyysaste %		
	2001	2002	2003
Jakomäen pp	15,9	15,3	16,0
Myllypuron pp	14,8	14,2	14,7
Mellunkylän pp	12,7	12,6	13,8
Vuosaaren pp	10,8	10,9	11,8
Vallilan pp	9,9	10,7	11,6
Maunulan pp	11,0	12,0	11,4

Kuvio 10. Työttömyysasteen muutos peruspiireittäin Helsingissä 2001–2003, %-yksikköä



Kahden vuoden aikana, ajanjaksolla 31.12.2001–31.12.2003, koko kaupungin työttömyysaste nousi 0,9 prosenttiyksikköä. Peruspiireittäin tarkasteltuna ainoastaan Myllypurossa työttömyysaste laski aavistuksen, 0,1 prosenttiyksikköä. Kaikissa muissa peruspiireissä työttömyysaste kohosi; lisäystä yli yhden prosenttiyksikön verran kertyi Ullanlinnassa, Kaarelassa, Vallilassa, Pasilassa, Vanhassakaupungissa, Pukinmäessä, Vartiokylässä sekä Mellunkylässä.

Ikäryhmittäin tarkasteltuna yli 50-vuotiaiden osuus kaikista työttömistä oli korkein Pohjoisessa suurpiirissä (38 %) ja matalin Keskisessä suurpiirissä (29 %). Nuorten alle 30-vuotiaiden työttömien osuus kaikista työttömistä oli korkein Keskisessä suurpiirissä, noin 20 prosenttia. Vuoden 2003 lopussa työttömien ikärakenne on hyvin lähellä edellisen vuoden tilannetta.

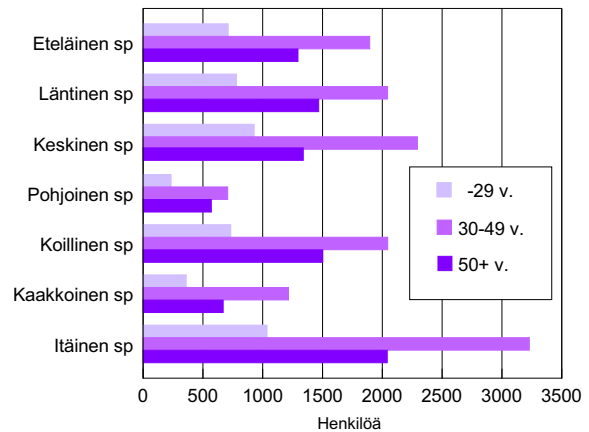
Koko Helsingin tasolla työttömyys kestää 32 prosentilla alle 3 kuukautta, 39 prosentilla 3–12 kuukautta ja 29 prosentilla yli vuoden. Läntisessä ja Koillisessa suurpiirissä alle kolme kuukautta kestäneitä työttömyysjaksoja on muita suurpiirejä enemmän. Yli vuoden työttömyysjaksoja on suhteessa eniten Itäisessä ja Kaakkoisessa suurpiirissä.

Yli vuoden kestäneiden työttömyysjaksojen osuudet vähenivät kaikissa suurpiireissä, eli pitkäaikaistyöttömiksi luokiteltujen osuus kokonaistyöttömyydestä pieneni. Pohjoisessa suurpiirissä pitkäaikaistyöttömien osuus väheni eniten, viisi prosenttiyksikköä. Pohjoisen suurpiirin työttömien ikärakenne on korkein, joten selitys pitkäaikaistyöttömyyden vähenemiseen löytynee eläkeratkaisuista. Vastavaa ilmiö on havaittavissa muissakin suurpiireissä ikääntyneiden pitkäaikaistyöttömien osalta.

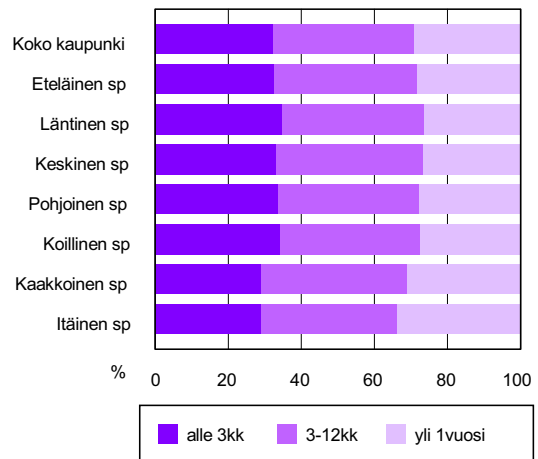
Vuoden 2003 lopussa pitkäaikaistyöttömien määrät pienenivät lukumäärinä tarkasteltuna Koillisessa ja Pohjoisessa suurpiirissä noin 60 henkilöllä verrattuna vuoden takaiseen. Myös Keskisessä suurpiirissä pitkäaikaistyöttömiä oli hieman vähemmän kuin vuonna 2002.

Kahdessa vuodessa, vuosina 2001–2003, pitkäaikaistyöttömien osuus kaikista työttömistä laski kaikissa suurpiireissä. Suurimmat pudotukset toteutuivat Pohjoisessa (6 prosenttiyksikköä) ja Koillisessa suurpiirissä (4 prosenttiyksikköä). Pienin pudotus oli Eteläisen suurpiirin prosenttiyksikön lasku. Itäisessä suurpiirissä pitkäaikaistyöttömien osuus kaikista työttömistä on laskenut runsaat pari prosenttiyksikköä. Kuitenkin pitkäaikaistyöttömien lukumäärä kasvoi Eteläisessä suurpiirissä 126 henkilöllä ja määrällistä lisäystä kertyi myös Itäisessä, Kaakkoisessa, Keskisessä ja Läntisessä suurpiirissä.

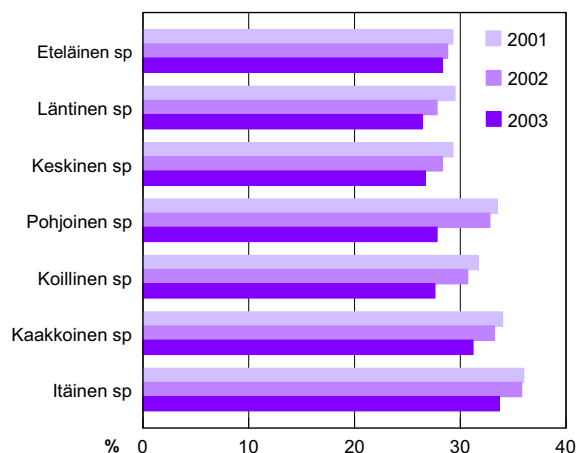
Kuvio 11. Työttömien lukumäärät ikäryhmittäin ja suurpiireittäin 31.12.2003



Kuvio 12. Työttömyyden kesto suurpiireittäin 31.12.2003



Kuvio 13. Pitkäaikaistyöttömien osuus % työttömistä suurpiireittäin 2001–2003



Taulukko 1. Työttömyysaste (%) peruspiireittäin 1996–2003

Alue	Työttömyysaste, %								Muutos 2002–2003	
	1996	1997	1998	1999	2000	2001	2002	2003	% yks	lkm
Koko kaupunki	16,7	14,0	11,4	10,0	8,5	8,5	8,8	9,4	0,6	1 689
Eteläinen suurpiiri	13,0	10,4	8,3	6,8	5,7	5,7	6,2	6,7	0,6	289
Vironniemi	11,9	10,0	8,2	6,3	5,7	5,7	6,2	6,5	0,3	15
Ullanlinna	13,8	11,2	9,2	7,3	6,1	6,1	6,6	7,4	0,9	113
Kampinmalmi	13,8	11,1	8,9	7,4	5,9	6,0	6,3	7,0	0,7	100
Taka-Töölö	13,5	9,9	7,7	6,6	5,9	5,9	6,3	6,6	0,3	20
Lauttasaari	11,0	8,9	6,9	5,7	4,9	4,7	5,3	5,6	0,4	41
Läntinen suurpiiri	13,8	11,3	9,1	8,0	6,6	6,8	7,1	7,8	0,7	307
Reijola	14,0	11,4	8,8	8,4	6,6	6,5	7,0	7,2	0,2	6
Munkkiniemi	10,9	9,2	7,3	5,9	4,3	4,8	5,2	5,8	0,6	41
Haaga	13,4	10,8	8,9	7,8	6,5	6,7	7,0	7,6	0,7	83
Pitäjänmäki	12,2	10,4	8,3	7,6	6,6	6,6	6,8	7,3	0,5	27
Kaarela	16,4	13,4	10,8	9,5	8,1	8,4	8,5	9,6	1,1	150
Keskinen suurpiiri	19,1	16,0	12,8	11,0	9,2	9,2	9,7	10,3	0,6	231
Kallio	19,2	15,9	12,8	10,9	8,9	8,9	9,3	9,6	0,3	38
Alppiharju	22,4	18,6	15,3	12,7	10,3	10,2	10,1	11,2	1,1	77
Vallila	20,0	17,8	13,4	11,4	9,7	9,9	10,7	11,6	0,9	49
Pasila	17,2	14,0	10,8	9,3	8,2	8,5	9,7	9,7	0,0	-5
Vanhakaupunki	16,6	13,4	11,1	10,3	8,9	8,5	9,0	9,9	0,9	72
Pohjoinen suurpiiri	13,6	11,3	9,2	8,2	7,1	6,6	6,9	7,1	0,2	35
Maunula	21,8	18,2	15,0	13,9	12,5	11,0	12,0	11,4	-0,5	-28
Länsi-Pakila	10,7	8,5	7,0	5,4	4,4	4,6	4,3	4,8	0,5	13
Tuomarinkylä	8,2	7,3	5,4	4,6	3,7	3,7	3,9	4,5	0,6	33
Oulunkylä	13,1	11,1	9,1	8,2	6,8	6,6	6,8	7,1	0,3	5
Itä-Pakila	14,3	11,2	9,6	9,3	8,4	7,1	7,2	7,9	0,8	12
Koillinen suurpiiri	17,6	14,1	11,7	10,4	8,5	8,6	8,7	9,2	0,5	229
Latokartano	20,5	17,2	14,2	12,6	10,1	10,0	10,2	10,7	0,5	90
Pukinmäki	18,8	14,1	12,0	10,7	8,8	8,4	8,8	9,7	0,9	32
Malmi	16,7	13,4	11,2	10,0	8,2	8,5	8,6	8,8	0,2	9
Suutarila	14,8	11,6	9,4	8,5	6,8	7,3	6,5	7,7	1,1	58
Puistola	15,5	11,9	9,4	8,1	6,7	6,6	7,2	7,5	0,3	25
Jakomäki	25,7	23,5	20,8	19,2	14,7	15,9	15,3	16,3	1,0	15
Kaakkoinen suurpiiri	15,8	13,5	11,3	10,0	8,6	8,3	8,3	8,9	0,6	147
Kulosaari	11,3	9,1	7,1	6,7	5,2	5,4	4,8	6,2	1,4	26
Herttoniemi	18,8	16,6	13,2	11,5	10,0	9,6	9,4	10,0	0,6	89
Laajasalo	13,2	10,6	9,6	8,6	7,2	6,8	7,2	7,7	0,4	32
Itäinen suurpiiri	20,7	17,7	15,1	13,6	11,7	11,6	11,6	12,6	1,0	476
Vartiokylä	16,9	14,2	11,7	10,7	9,4	9,4	10,0	11,1	1,1	107
Myllypuro	24,4	23,0	18,7	17,2	14,8	14,8	14,2	14,7	0,5	4
Mellunkylä	22,4	19,1	16,3	14,8	12,9	12,7	12,6	13,8	1,2	183
Vuosaari	19,7	16,6	14,6	13,0	10,8	10,8	10,9	11,8	0,8	182
Alue tuntematon	44,9	39,0	32,4	28,9	24,3	24,9	27,7	29,9	2,2	-25

Taulukko 2. Työttömyysaste (%) alueittain ja ikäryhmittäin 2001–2003

Alue	Työttömyysaste %											
	Kaikki työttömät			15–29-vuotiaat			30–49-vuotiaat			50+-vuotiaat		
	2001	2002	2003	2001	2002	2003	2001	2002	2003	2001	2002	2003
Koko kaupunki	8,5	8,8	9,4	5,5	6,0	6,5	8,6	8,9	9,6	11,4	11,4	11,8
Eteläinen suurpiiri	5,7	6,2	6,7	3,4	3,8	4,1	5,9	6,5	7,2	8,3	8,5	9,1
Vironniemi	5,7	6,2	6,5	3,5	4,3	4,4	5,8	6,3	7,0	7,6	7,8	7,7
Ullanlinna	6,1	6,6	7,4	3,4	4,0	4,1	6,3	7,0	8,4	9,2	8,9	9,9
Kampinmalmi	6,0	6,3	7,0	3,7	3,9	4,5	6,3	6,8	7,4	8,5	8,8	9,7
Taka-Töölö	5,9	6,3	6,6	3,3	3,7	3,8	6,4	6,8	7,4	8,6	8,8	9,0
Lauttasaari	4,7	5,3	5,6	2,7	2,9	3,2	4,6	5,3	5,5	7,0	7,7	8,3
Läntinen suurpiiri	6,8	7,1	7,8	4,7	5,1	5,3	6,5	6,7	7,7	9,7	10,0	10,5
Reijola	6,5	7,0	7,2	3,6	4,7	4,0	6,8	7,2	8,0	10,1	10,1	9,7
Munkkiniemi	4,8	5,2	5,8	3,6	3,7	4,4	4,3	5,0	5,7	6,9	7,0	7,4
Haaga	6,7	7,0	7,6	4,4	4,3	4,7	6,2	6,7	7,3	10,2	10,6	11,5
Pitäjänmäki	6,6	6,8	7,3	4,6	5,0	5,4	6,2	6,2	6,8	9,5	9,8	10,2
Kaarela	8,4	8,5	9,6	6,4	7,1	7,1	8,3	7,8	9,6	10,8	11,2	11,9
Keskinen suurpiiri	9,2	9,7	10,3	5,1	5,7	6,2	10,2	10,8	11,4	13,4	13,6	14,1
Kallio	8,9	9,3	9,6	4,5	5,6	5,5	10,5	10,7	11,3	13,6	13,7	14,1
Alppiharju	10,2	10,1	11,2	5,2	5,6	6,4	11,5	11,8	13,1	17,9	15,9	17,2
Vallila	9,9	10,7	11,6	4,6	4,6	6,3	11,5	12,0	12,7	15,9	19,0	18,5
Pasila	8,5	9,7	9,7	7,1	7,5	6,7	9,0	11,0	11,2	8,7	9,7	10,2
Vanhakaupunki	8,5	9,0	9,9	5,8	6,2	7,9	8,3	9,3	9,7	11,7	11,6	12,3
Pohjoinen suurpiiri	6,6	6,9	7,1	5,0	5,8	6,4	6,2	6,4	6,6	8,4	8,3	8,2
Maunula	11,0	12,0	11,4	5,3	7,4	6,9	11,6	11,8	11,7	13,8	15,0	13,7
Länsi-Pakila	4,6	4,3	4,8	5,5	5,4	7,1	3,6	3,2	3,6	5,6	5,4	5,5
Tuomarinkylä	3,7	3,9	4,5	2,8	4,0	5,9	3,1	3,4	3,6	5,0	4,7	5,3
Oulunkylä	6,6	6,8	7,1	5,3	5,5	6,2	6,2	6,5	6,7	8,7	8,5	8,5
Itä-Pakila	7,1	7,2	7,9	5,4	7,8	6,6	6,0	6,4	8,2	9,7	8,0	8,1
Koillinen suurpiiri	8,6	8,7	9,2	6,3	6,5	7,4	7,9	8,0	8,6	11,9	12,0	12,0
Latokartano	10,0	10,2	10,7	6,3	5,8	6,6	9,6	9,9	10,4	14,1	14,8	15,2
Pukinmäki	8,4	8,8	9,7	5,7	5,6	7,5	8,3	9,2	9,5	11,3	11,3	12,0
Malmi	8,5	8,6	8,8	6,5	7,4	7,4	7,8	7,8	8,1	11,8	11,5	11,5
Suutarila	7,3	6,5	7,7	7,2	5,0	6,8	6,6	6,2	7,0	9,0	8,3	9,4
Puistola	6,6	7,2	7,5	4,1	5,7	6,5	5,7	6,0	6,6	10,4	11,0	10,2
Jakomäki	15,9	15,3	16,3	11,6	12,3	15,1	15,5	14,5	16,1	18,9	18,4	17,4
Kaakkoinen suurpiiri	8,3	8,3	8,9	5,4	6,0	6,6	8,2	8,4	9,2	10,9	10,3	10,4
Kulosaari	5,4	4,8	6,2	2,1	3,1	3,8	5,0	3,7	6,2	8,8	8,1	8,1
Herttoniemi	9,6	9,4	10,0	5,9	6,4	6,7	10,0	9,9	10,7	13,3	12,1	12,2
Laajasalo	6,8	7,2	7,7	5,1	5,8	7,2	6,1	6,8	7,3	8,8	8,8	8,6
Itäinen suurpiiri	11,6	11,6	12,6	7,9	8,1	9,4	11,4	11,6	12,5	15,3	15,0	15,5
Vartiokylä	9,4	10,0	11,1	6,8	7,1	8,2	8,8	10,0	10,8	12,7	12,5	14,1
Myllypuro	14,8	14,2	14,7	10,4	10,1	12,4	14,3	13,4	13,7	18,6	18,5	17,8
Mellunkylä	12,7	12,6	13,8	8,3	8,7	10,3	12,7	12,5	13,8	16,8	16,2	16,7
Vuosaari	10,8	10,9	11,8	7,6	7,6	8,5	10,9	11,1	12,0	14,2	14,1	14,4
Alue tuntematon	24,9	27,7	29,9	19,6	21,8	26,0	25,3	29,2	30,7	33,9	32,7	33,5

Taulukko 3. Helsingin työttömät työnhakijat sekä työttömyysaste alueittain sukupuolen ja iän mukaan 31.12.2003

Alue	Lukumäärä						Työttömyysaste, %					
	Yht.	Sukupuoli		Ikä, vuotta			Yht.	Sukupuoli		Ikä, vuotta		
		Miehet	Naiset	-29	30-49	50+		Miehet	Naiset	-29	30-49	50+
Koko kaupunki	28 775	16 570	12 205	5 154	14 432	9 189	9,4	11,3	7,7	6,5	9,6	11,8
Eteläinen suurpiiri	3 903	2 147	1 756	712	1 895	1 296	6,7	7,7	5,8	4,1	7,2	9,1
Vironniemi	440	236	204	77	209	154	6,5	7,4	5,7	4,4	7,0	7,7
Ullanlinna	1 016	582	434	170	528	318	7,4	8,8	6,2	4,1	8,4	9,9
Kampinmalmi	1 246	662	584	255	598	393	7,0	7,7	6,4	4,5	7,4	9,7
Taka-Töölö	584	327	257	117	277	190	6,6	7,7	5,5	3,8	7,4	9,0
Lauttasaari	617	340	277	93	283	241	5,6	6,6	4,8	3,2	5,5	8,3
Läntinen suurpiiri	4 296	2 333	1 963	782	2 045	1 469	7,8	9,2	6,5	5,3	7,7	10,5
Reijola	638	338	300	105	356	177	7,2	8,7	6,0	4,0	8,0	9,7
Munkkiniemi	501	274	227	91	239	171	5,8	7,0	4,8	4,4	5,7	7,4
Haaga	1 100	581	519	196	484	420	7,6	9,0	6,5	4,7	7,3	11,5
Pitäjänmäki	639	342	297	120	295	224	7,3	8,2	6,5	5,4	6,8	10,2
Kaarela	1 418	798	620	270	671	477	9,6	11,5	7,9	7,1	9,6	11,9
Keskinen suurpiiri	4 563	2 770	1 793	929	2 294	1 340	10,3	13,0	7,7	6,2	11,4	14,1
Kallio	1 623	992	631	345	814	464	9,6	12,1	7,3	5,5	11,3	14,1
Alppiharju	877	565	312	197	443	237	11,2	13,8	8,3	6,4	13,1	17,2
Vallila	766	478	288	142	396	228	11,6	15,0	8,4	6,3	12,7	18,5
Pasila	438	249	189	76	220	142	9,7	12,6	7,5	6,7	11,2	10,2
Vanhakaupunki	859	486	373	169	421	269	9,9	12,4	7,9	7,9	9,7	12,3
Pohjoinen suurpiiri	1 514	880	634	235	708	571	7,1	8,6	5,7	6,4	6,6	8,2
Maunula	486	283	203	57	243	186	11,4	13,8	9,2	6,9	11,7	13,7
Länsi-Pakila	154	85	69	27	58	69	4,8	5,4	4,2	7,1	3,6	5,5
Tuomarinkylä	211	112	99	34	92	85	4,5	4,8	4,1	5,9	3,6	5,3
Oulunkylä	518	302	216	101	236	181	7,1	8,9	5,5	6,2	6,7	8,5
Itä-Pakila	145	98	47	16	79	50	7,9	10,4	5,3	6,6	8,2	8,1
Koillinen suurpiiri	4 283	2 401	1 882	734	2 046	1 503	9,2	10,9	7,7	7,4	8,6	12,0
Latokartano	848	491	357	129	408	311	10,7	13,3	8,4	6,6	10,4	15,2
Pukinmäki	464	259	205	86	211	167	9,7	12,0	7,9	7,5	9,5	12,0
Malmi	1 274	703	571	221	624	429	8,8	10,2	7,6	7,4	8,1	11,5
Suutarila	465	263	202	84	219	162	7,7	9,1	6,4	6,8	7,0	9,4
Puistola	774	406	368	132	362	280	7,5	8,2	6,9	6,5	6,6	10,2
Jakomäki	458	279	179	82	222	154	16,3	19,8	12,8	15,1	16,1	17,4
Kaakkoinen suurpiiri	2 247	1 268	979	361	1 216	670	8,9	10,6	7,5	6,6	9,2	10,4
Kulosaari	113	63	50	15	57	41	6,2	7,0	5,5	3,8	6,2	8,1
Herttoniemi	1 469	844	625	242	836	391	10,0	12,1	8,1	6,7	10,7	12,2
Laajasalo	665	361	304	104	323	238	7,7	8,7	6,7	7,2	7,3	8,6
Itäinen suurpiiri	6 308	3 393	2 915	1 037	3 229	2 042	12,6	14,3	11,1	9,4	12,5	15,5
Vartiokylä	1 226	682	544	208	576	442	11,1	13,0	9,4	8,2	10,8	14,1
Myllypuro	642	375	267	96	310	236	14,7	17,4	12,1	12,4	13,7	17,8
Mellunkylä	2 562	1 378	1 184	427	1 306	829	13,8	15,5	12,1	10,3	13,8	16,7
Vuosaari	1 878	958	920	306	1 037	535	11,8	12,7	10,9	8,5	12,0	14,4
Alue tuntematon	1 661	1 378	283	364	999	298	29,9	33,7	19,4	26,0	30,7	33,5

Taulukko 4. Pitkäaikaistyöttömien lukumäärä ja osuus Helsingin työttömistä työttömyyden keston mukaan alueittain 31.12.2003, prosenttia

Alue	Työttömät yhteensä	Pitkäaikaistyöttömät Yhteensä	Keston mukaan % työttömistä Työttömyyden kesto, viikkoa						
			53–78	79–104	105–156	157–208	209–260	261+	Yht.
Koko kaupunki	28 775	8 372	9,5	5,8	6,3	3,3	1,8	2,5	29,1
Eteläinen suurpiiri	3 903	1 104	9,5	6,2	6,3	2,8	1,4	2,3	28,3
Vironniemi	440	131	8,0	7,3	7,0	3,9	1,4	2,3	29,8
Ullanlinna	1 016	279	10,0	5,7	5,9	2,0	1,4	2,5	27,5
Kampinmalmi	1 246	352	9,9	5,8	5,8	3,2	1,4	2,2	28,3
Taka-Töölö	584	161	8,0	6,0	7,0	2,6	1,5	2,4	27,6
Lauttasaari	617	181	10,0	7,1	6,5	2,6	1,1	1,9	29,3
Läntinen suurpiiri	4 296	1 134	8,9	5,8	5,2	3,0	1,3	2,1	26,4
Reijola	638	180	10,0	5,6	6,0	3,6	0,9	2,0	28,2
Munkkiniemi	501	117	7,4	7,0	5,0	1,4	0,8	1,8	23,4
Haaga	1 100	297	9,3	5,8	5,0	3,3	1,1	2,5	27,0
Pitäjänmäki	639	174	8,6	6,9	4,4	3,4	1,4	2,5	27,2
Kaarela	1 418	366	8,8	5,1	5,5	2,9	1,7	1,8	25,8
Keskinen suurpiiri	4 563	1 220	9,4	5,4	5,6	2,8	1,7	1,9	26,7
Kallio	1 623	397	8,9	3,9	5,4	3,3	1,4	1,5	24,5
Alppiharju	877	243	9,7	6,5	5,8	1,9	1,9	1,8	27,7
Vallila	766	207	9,1	5,1	6,1	2,2	1,8	2,6	27,0
Pasila	438	133	10,5	6,2	6,4	3,9	1,4	2,1	30,4
Vanhakaupunki	859	240	9,4	6,8	5,0	2,8	2,1	1,9	27,9
Pohjoinen suurpiiri	1 514	421	9,1	5,8	6,4	3,4	1,8	1,3	27,8
Maunula	486	152	9,9	6,6	6,4	3,9	2,5	2,1	31,3
Länsi-Pakila	154	43	9,1	7,8	8,4	0,6	1,3	0,6	27,9
Tuomarinkylä	211	57	7,1	6,6	8,1	2,4	2,4	0,5	27,0
Oulunkylä	518	127	9,5	3,9	5,8	3,7	1,0	0,8	24,5
Itä-Pakila	145	42	8,3	6,9	4,1	4,8	2,8	2,1	29,0
Koillinen suurpiiri	4 283	1 184	9,4	5,3	6,4	2,9	1,5	2,2	27,6
Latokartano	848	234	7,8	4,5	6,8	3,9	1,4	3,2	27,6
Pukinmäki	464	136	8,8	6,0	7,5	3,4	1,3	2,2	29,3
Malmi	1 274	347	8,5	5,8	5,8	2,5	2,5	2,1	27,2
Suutarila	465	110	8,8	4,9	5,6	2,6	1,1	0,6	23,7
Puistola	774	215	12,7	5,2	5,2	2,1	0,9	1,8	27,8
Jakomäki	458	142	10,3	5,0	8,5	3,3	0,9	3,1	31,0
Kaakkoinen suurpiiri	2 247	701	9,3	6,4	7,2	3,4	2,3	2,6	31,2
Kulosaari	113	28	7,1	5,3	5,3	2,7	4,4	0,0	24,8
Herttoniemi	1 469	442	8,9	5,7	7,4	3,7	1,8	2,6	30,1
Laajasalo	665	231	10,5	8,0	7,1	3,0	3,0	3,2	34,7
Itäinen suurpiiri	6 308	2 127	10,3	5,8	7,1	4,3	2,3	3,9	33,7
Vartiokylä	1 226	420	9,9	6,6	6,9	4,2	2,6	4,0	34,3
Myllypuro	642	252	10,1	6,4	8,6	5,9	3,3	5,0	39,3
Mellunkylä	2 562	882	10,2	6,2	7,2	4,5	2,1	4,2	34,4
Vuosaari	1 878	573	10,7	4,7	6,5	3,5	2,0	3,1	30,5
Alue tuntematon	1 661	481	9,5	6,0	7,2	3,4	1,7	1,3	29,0

Taulukko 5. Helsingin työttömät työnhakijat ja pitkäaikaistyöttömät työttömyyden keston, sukupuolen ja koulutuksen mukaan 31.12.2003 sekä pitkäaikaistyöttömien osuus työttömistä %

Koulutusaste Sukupuoli	Työttömät yhteensä	Pitkäaikaistyöttömät Työttömyyden kesto, viikkoa							Pitkäaikais- työttömien osuus työttömistä
		53–78	79–104	105–156	157–208	209–260	261+	Yht.	
Yhteensä	28 775	2 733	1 662	1 821	944	504	708	8 372	29,1
Vain perusaste	11 426	1138	713	868	442	268	374	3803	33,3
Keskiaste	10 822	969	574	634	342	153	197	2869	26,5
Alin korkea-aste	2 582	243	156	143	71	37	57	707	27,4
Alempi korkeakouluaste	1 602	168	91	76	50	21	35	441	27,5
Ylempi korkeakouluaste	2 190	198	118	91	37	23	39	506	23,1
Tutkijakoulutusaste	153	17	10	9	2	2	6	46	30,1
Miehet	16 570	1 635	968	1 099	566	313	430	5011	30,2
Vain perusaste	6 706	657	399	512	248	154	203	2173	32,4
Keskiaste	6 553	638	356	400	226	105	130	1855	28,3
Alin korkea-aste	1 279	126	82	83	34	21	37	383	29,9
Alempi korkeakouluaste	869	105	54	51	35	15	27	287	33,0
Ylempi korkeakouluaste	1 068	98	72	49	21	17	28	285	26,7
Tutkijakoulutusaste	95	11	5	4	2	1	5	28	29,5
Naiset	12 205	1 098	694	722	378	191	278	3361	27,5
Vain perusaste	4 720	481	314	356	194	114	171	1630	34,5
Keskiaste	4 269	331	218	234	116	48	67	1014	23,8
Alin korkea-aste	1 303	117	74	60	37	16	20	324	24,9
Alempi korkeakouluaste	733	63	37	25	15	6	8	154	21,0
Ylempi korkeakouluaste	1 122	100	46	42	16	6	11	221	19,7
Tutkijakoulutusaste	58	6	5	5	0	1	1	18	31,0

Taulukko 6. Helsingin työttömät työnhakijat ja pitkäaikaistyöttömät iän, sukupuolen ja työttömyyden keston mukaan 31.12.2003

Sukupuoli	Ikä	Työttömät yhteensä	Pitkäaikaistyöttömät yhteensä	Keston mukaan % työttömistä						Yht.
				Työttömyyden kesto, viikkoa						
				53–78	79–104	105–156	157–208	209–260	261+	
Yhteensä	Yht.	28 775	8 372	9,5	5,8	6,3	3,3	1,8	2,5	29,1
	–29	5 154	400	4,4	1,6	1,3	0,2	0,1	0,1	7,8
	30–39	7 113	1 432	8,3	4,5	4,0	2,0	0,6	0,8	20,1
	40–49	7 319	2 189	10,5	5,9	6,7	3,2	1,8	1,8	29,9
	50+	9 189	4 351	12,6	9,0	10,7	6,0	3,5	5,6	47,4
Miehet	Yht.	16 570	5 011	9,9	5,8	6,6	3,4	1,9	2,6	30,2
	–29	2 999	280	5,0	2,2	1,6	0,2	0,2	0,1	9,3
	30–39	4 178	947	8,8	4,8	4,9	2,4	0,9	0,9	22,7
	40–49	4 297	1 394	11,1	6,3	7,2	3,6	2,3	1,9	32,4
	50+	5 096	2 390	12,6	8,4	10,5	6,0	3,4	6,0	46,9
Naiset	Yht.	12 205	3 361	9,0	5,7	5,9	3,1	1,6	2,3	27,5
	–29	2 155	120	3,4	0,7	1,0	0,2	0,1	0,1	5,6
	30–39	2 935	485	7,5	4,0	2,6	1,5	0,3	0,6	16,5
	40–49	3 022	795	9,6	5,3	6,0	2,7	1,1	1,5	26,3
	50+	4 093	1 961	12,5	9,8	10,8	6,1	3,5	5,2	47,9

Taulukko 7. Helsingin työttömät työnhakijat koulutuksen ja työttömyyden keston mukaan 31.12.2003

	Lukumäärä					Keston mukaan % työttömistä			
	Yht.	Työttömyyden kesto, viikkoa				Työttömyyden kesto, viikkoa			
		alle 12	alle 26	26–52	yli 52	alle 12	alle 26	26–52	yli 52
Koko kaupunki	28 775	9 300	15 073	5 330	8 372	32,3	52,4	18,5	29,1
Vain perusaste	11 426	3 488	5 611	2 012	3 803	30,5	49,1	17,6	33,3
Keskiaste	10 822	3 730	5 928	2 025	2 869	34,5	54,8	18,7	26,5
Alin korkea-aste	2 582	838	1 377	498	707	32,5	53,3	19,3	27,4
Alempi korkeakouluaste	1 602	498	847	314	441	31,1	52,9	19,6	27,5
Ylempi korkeakouluaste	2 190	699	1 235	449	506	31,9	56,4	20,5	23,1
Tutkijakoulutusaste	153	47	75	32	46	30,7	49	20,9	30,1

Tuoteseloste:

Aineisto: Helsingin kaupungin tietokeskuksen tilaama Helsinkiä koskeva Tilastokeskuksen erillistulostus rekisteripohjaisesta työssäkäyntitilastosta joulukuun lopun 2002 tilanteesta sekä työministeriön työnvälitystilastot vuoden 2003 lopun tilanteesta.

Kartta: Helsingin kaupunki, kaupunkimittausosasto 041§/2003

Edelliset tiedot: Helsingin kaupungin tietokeskuksen tilastoja 2003:20