



HELSINGIN KAUPUNGIN TIETOKESKUKSEN

verkkojulkaisu

2004

36

Viidennes yrityssektorin liikevaihdosta Helsingistä

Verkkójulkaisu

ISSN 1458-5707

ISBN 952-473-386-2

Painettuna

ISSN 1455-7231

LISÄTIETOJA

Juha Suokas, puh. 169 3649

juha.suokas@hel.fi

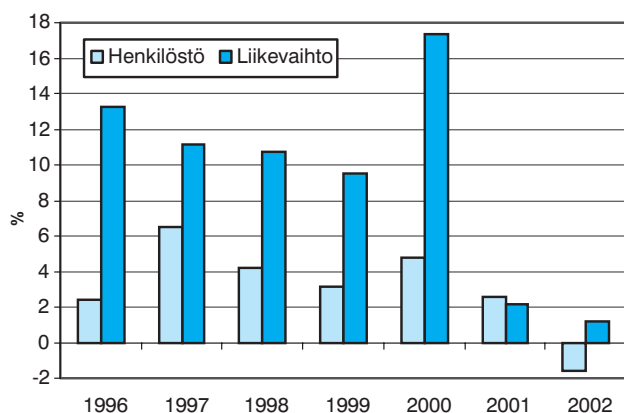
Viidennes yrityssektorin liikevaihdosta Helsingistä

Helsingiläisyriyten henkilöstömäärä laskuun

Vuonna 2002 Helsingissä toimi 33 000 liikeyritystä, joissa työskenteli lähes 240 000 henkeä. Yritysten liikevaihdon määrä oli lähes 53 miljardia euroa. Helsingin osuus koko maan yritysten henkilöstömäärästä oli 18 ja liikevaihdosta 19 prosenttia. Pääkaupunkiseudun kuntien yhteinen osuus yritysten kokonaishenkilöstömäärästä oli 29 prosenttia ja yritysten yhteenlasketusta liikevaihdosta 37 prosenttia tuotettiin Helsingissä, Espoossa, Vantaalla ja Kauniaisissa toimivissa yritysten toimipaikoissa.

Helsingiläisyriyten henkilöstömäärä lisääntyi nopeasti vuosina 1996–2000, jolloin kasvu oli keskimäärin hieman yli neljä prosenttia vuodessa. Samaan aikaan yritysten liikevaihdon määrä kohosi tätäkin nopeammin. Vuosina 1996–1999 liikevaihdon vuotuinen lisäys vaihteli 9–13 prosentin välillä ollen huippuvuonna 2000 peräti 17 prosenttia. Liikevaihdon osalta käänne huonompaan suuntaan tapahtui vuonna 2001, jolloin kasvu romahti kahteen prosenttiin pudoten edelleen vuonna 2002 yhteen prosenttiin. Liikevaihdon määrän kasvun nopea taittuminen näkyi ensin vuonna 2001 henkilöstömäärän kasvun lievänä hidastumisena ja vuonna 2002 henkilöstömäärä väheni kahdella prosentilla yritysten vähentäessä henkilöstöään noin 4 000 hengellä.

Kuvio 1. Yritysten henkilöstömäärän ja liikevaihdon määrän muutos edellisestä vuodesta Helsingissä 1996–2002



Nopean kasvun vuosina 1995–2000 yritysten liikevaihdon lisäys oli Helsingissä muuta maata vauhdikkaampaa pudoten kuitenkin seuraavina vuosina kasvun hidastuessa alle koko maan keskitason. Vuosina 2001 ja 2002 helsinkiläisyriyten kahden vuoden liikevaihtokasvu jäi ainoastaan kolmeen prosenttiin koko maan lisäyksen ollessa viisi prosenttia. Yritysten liikevaihdon määrä oli vuonna 2002 Helsingissä 85 prosenttia ja koko maassa 65 prosenttia suurempi kuin vuonna 1995.

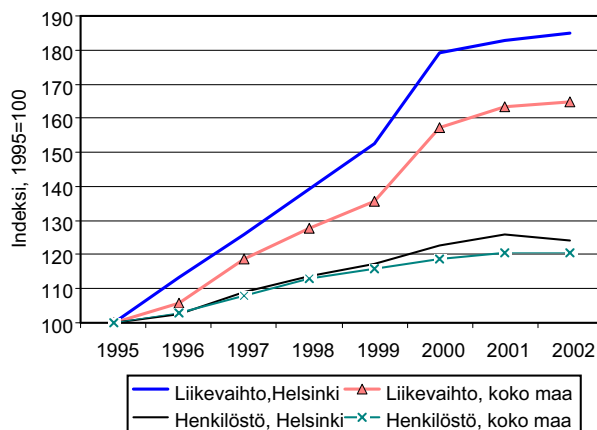
Pien- ja keskisuurten (PK) yritysten osuus liikevaihdosta kolme viidesosaa

Lähes kaikki Helsingissä toimivat yritykset ovat pieniä tai keskisuuria, joissa koko yrityksen henkilöstömäärä on alle 250 henkeä. PK-yritysten osuus helsinkiläisistä yrityksistä oli 99,2 prosenttia eli 32 757. Ne työllistivät 57,3 prosenttia yritysten työvoimasta (137 210 henkeä). Liikevaihdosta PK-yritysten osuus oli 60,1 prosenttia eli 31,7 miljardia euroa.

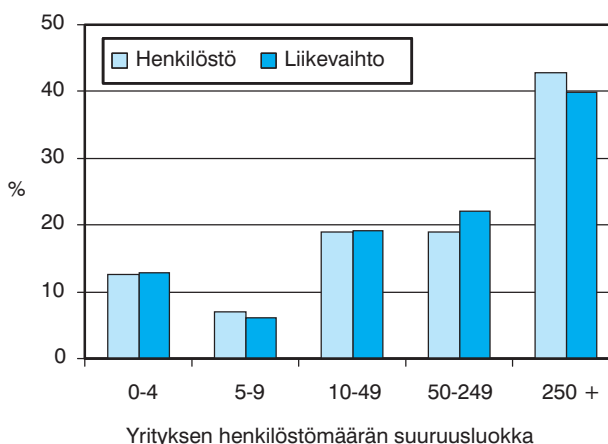
Pienyrityksiä (henkilöstömäärä alle 50 henkeä) oli Helsingissä 32 088 eli 97,1 prosenttia koko yrityskannasta. Pienyritysten osuus yritysten kokonaishenkilökuntamäärästä oli 38,5 prosenttia eli 109 808 henkeä. Edellisestä vuodesta henkilöstömäärä väheni 1 361:llä. Henkilöstömäärän vähennys kohdistui lähes kokonaisuudessaan 10–49 henkeä työllistäviin yrityksiin. Pienyritysten osuus kokonaisliikevaihdosta oli 20 miljardia euroa eli 38 prosenttia. Edellisestä vuodesta kokoluokkaan kuuluvien yritysten liikevaihdon määrän lisäys oli 465 miljoonaa euroa, mistä valtaosa tuotettiin alle viisi henkeä työllistävissä mikroyrityksissä. Pienyrityksistä valtaosa (81,3 %) oli näitä mikroyrityksiä, joiden osuus yritysten kokonaishenkilöstömäärästä ja liikevaihdosta oli 12,7 prosenttia. Suhteellisesti eniten alle viisi henkeä työllistäviä yrityksiä oli terveydenhuollon ja sosiaalipalvelujen alalla, missä 94 prosenttia yrityksistä oli näitä mikroyrityksiä.

Keskisuuria yrityksiä (50–249 työntekijää) oli Helsingissä 669 kpl. Henkilöstöä näillä yrityksillä oli 45 089 henkeä eli reilu neljäsosa (26,2 %) koko yrityssektorin henkilöstömäärästä. Liikevaihtoa keskisuurille yrityksille kertyi 11,7 miljardia euroa, mikä oli 22,2 prosenttia kaikkien yritysten liikevaihdosta. Keskisuurten ryhmään kuuluvien yritysten henkilöstömäärä lisääntyi edellisestä vuodesta 3,6 prosentilla 1559 uuden työpaikan myötä. Liikevaihdon määrä kasvoi viidellä prosentilla eli 567 miljoonalla eurola. Suhteellisesti eniten keskisuuria yrityksiä oli koulutuslalla, missä joka kahdeskymmenes yritys kuului tähän ryhmään.

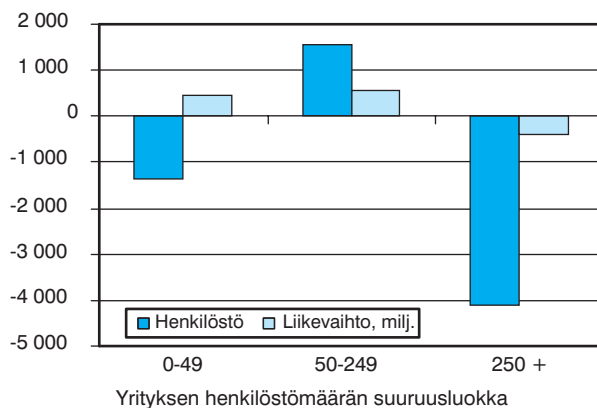
Kuvio 2. Yritysten henkilöstömäärä ja liikevaihto Helsingissä ja koko maassa 1995–2002, (Indeksi, 1995=100)



Kuvio 3. Henkilöstön määrän ja liikevaihdon jakauma yrityksen kokonaishenkilömäärän mukaan Helsingissä 2002



Kuvio 4. Henkilöstömäärän ja liikevaihdon muutos Helsingissä yrityksen kokonaishenkilöstömäärän mukaan 2001–2002



Suuryrityksiä, joissa koko yrityksen kokonaishenkilöstömäärä ylitti 250 henkeä, toimi Helsingissä 176 kpl. Tämä oli vain 0,8 prosenttia kaikista yrityksistä. Suuryritysten osuus yritysten kokonaistyöpaikkamäärästä oli 42,7 prosenttia eli 102 328 henkeä. Liikevaihtoa suuryrityksille kertyi 21 miljardia euroa, mikä oli 39,9 prosenttia kokonaisliikevaihtomäärästä. Suuryritysten määrä väheni 13:lla, henkilöstömäärä 4 122:lla ja liikevaihto 409 miljoonalla eurolla edellisestä vuodesta.. Eniten suuryrityksiä, 69 kappaletta, oli kaupan alalla. Kaikista maan 578:stä suuryrityksestä 276:lla eli lähes puolella on toimintoja Helsingissä

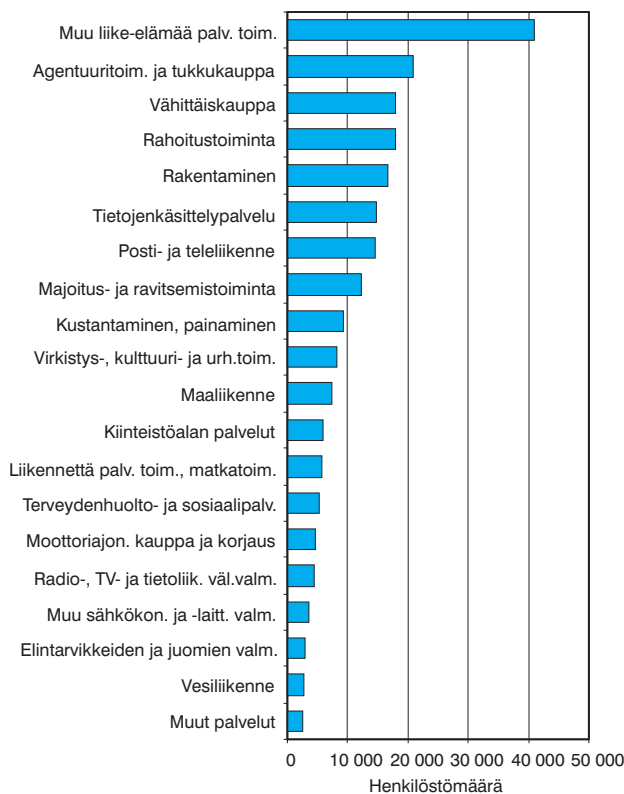
Liike-elämän palvelut työllistävin ala – liikevaihdosta suurin osa kaupasta

Liike-elämän palvelut, mukaan lukien kiinteistö-, vuokraus- ja tutkimuspalvelut, on Helsingissä suurin työllistäjä. Alan 10 900 yritystä työllistivät 62 700 henkeä, mikä oli 26 prosenttia kaikkien yritysten yhteenlasketusta henkilöstömäärästä. Toimialan osuus kaikkien helsinkiläisyritysten kokonaisliikevaihdosta oli 8,1 miljardia euroa eli 15 prosenttia. Liike-elämänpalvelujen sektorin yrityksistä joka neljännellä oli toimipaikka Helsingissä ja niiden osuus alan kaikista työpaikoista oli kolmasosa sekä osuus liikevaihdosta peräti 40 prosenttia. Merkittävimmät alat olivat muu liike-elämää palveleva toiminta¹ lähes 41 000 työpaikalla ja tietojenkäsittelypalvelut 15 000 työpaikalla.

Suurin toimiala liikevaihdoltaan Helsingissä on kauppa. Kaupan yritysten osuus kaikkien yritysten liikevaihdosta oli 45 prosenttia eli 23,7 miljardia euroa. Ala työllisti 43 600 henkeä, mikä oli 18 prosenttia yrityssektorin yhteenlasketusta henkilöstömäärästä. Kaupan toimialalla toimi kaikkiaan 7 000 yritystä. Kaupan alan kaikista työpaikoista lähes viidesosa (19 %) sijaitsi Helsingissä ja reilu neljännes (27 %) alan kokonaisliikevaihdosta syntyi helsinkiläisissä yrityksissä. Tukkukaupan ja agentuuri-toiminnan yritykset työllistivät 21 000 henkeä, vähittäiskauppa 17 900 henkeä ja moottoriajoneuvojen kauppa 4 700 henkeä.

Vaikka teollisuuden osuus koko pääkaupungin yrityssektorista on muuhun maahan verrattuna vähäinen, on se kuitenkin täälläkin erittäin merkittävä työllistäjä. Teollisuuden 2 400 yrityksen palveluksessa oli 32 300 henkeä. Myös liikevaihdolla mitaten teollisuus oli kolmanneksi suurin toimiala. Teollisuuden osuus kaikkien helsinkiläisyritysten kokonaisliikevaihdosta oli 6,6 miljardia euroa eli 12 prosenttia. Merkittävimmät teollisuudenalat Helsingissä olivat kustantaminen ja painaminen (9 400 työpaik-

Kuvio 5. Yritysten henkilöstömäärä eniten työllistävillä toimialoilla Helsingissä 2002



kaa), radio-, tv- ja tietoliikennevälineiden valmistus (4 400 työpaikkaa) sekä sähkökoneiden- ja laitteiden valmistus (3 500 työpaikkaa).

Kuljetus, varastointi ja tietoliikenneala on neljänneksi suurin työllistäjä Helsingissä yrityssektorilla. Alan 2 200 yritystä työllistivät 30 800 henkeä ja liikevaihdon määrä oli 6,3 miljardia euroa. Viidesosa kaikista alan työpaikoista sijaitsi Helsingissä ja pääkaupungissa toimivien alan yritysten osuus alan kokonaisliikevaihdosta oli 30 prosenttia. Posti- ja teleliikenne oli alan merkittävin työllistäjä 14 600 työpaikalla.

¹Muut palvelut elinkeinoelämälle toimialaan sisältyy mm. lainopillista ja taloudellista konsultointia, teknistä testausta ja analysointia, mainospalveluja, siivousta jne. tuottavat alat.

Palvelualojen toiminta keskittynyt vahvasti Helsinkiin

Helsingin kaupunkialueella yritystoiminnan rakenteelle on ominaista muuta maata voimakkaampi keskittyminen palvelualoille. Helsingissä yritysten liikevaihdosta lähes neljä viidesosaa syntyi palvelualoilla, kun vastaavasti koko maassa osuus oli vain noin puolet. Vastaavasti teollisuuden osuus pääkaupungissa toimivien yritysten liikevaihtoeuroista jäi 12 prosenttiin osuuden ollessa koko maassa peräti 38 prosenttia.

Palvelualojen yritykset ovat myös keskittäneet toimintonsa merkittävästi Helsinkiin. Rahoitustoiminnan yrityksistä lähes kolmannes ja kiinteistö- ja elinkeinoelämän palveluja tarjoavista yrityksistä joka neljäs toimii Helsingissä.

Kaikilla palvelualoilla terveydenhuolto- ja sosiaalipalveluja lukuun ottamatta helsinkiläiset yritykset pyörittävät noin neljännestä tai sitä korkeampaa osuutta alan kokonaisliikevaihdosta. Koulutusalaalla Helsingin osuus on lähes puolet liikevaihdosta. Posti- ja teleliikenteessä ja liike-elämän palveluissa osuus on yli 40 prosenttia. Teollisuuden aloista ainoastaan graafinen ala on keskittynyt tänne liikevaihto-osuuden ollessa yli 40 prosenttia.

Tietolähde

Esityksessä käytetty aineisto on peräisin Tilastokeskuksen yritysrekisteristä. Aineisto kuvaa lähinnä yksityistä likeyritystoimintaa. Yritysrekisteri sisältää kaikki yritykset, yhteisöt ja yksityiset elinkeinonharjoittajat, jotka ovat arvonlisäverovelvollisia tai työnantajia. Valtion virastot, kunnat ja kuntayhtymät ja niiden liikelaitokset puuttuvat rekisteristä. Valtion liikelaitokset kuitenkin sisältyvät rekisteriin. Yksikköinä rekisteriin sisältyvät vähintään puoli vuotta toiminnassa olleet yritykset, joissa henkilötöpanoksen määrä ylitti vähintään puoli henkilötövuotta ja/tai liikevaihto oli vähintään 9 134 euroa vuonna 2002. Toimiala on esitetty toimialaluokituksen 2002 mukaisesti. Yrityksen suuruusluokka määritelty yrityksen koko maassa sijaitsevien kaikkien toimipaikkojen yhteenlasketun henkilöstömäärän (ei pelkästään Helsingissä sijaitsevan henkilöstömäärän) mukaan.

Liitetaulukko 1. Yritysten määrä, henkilöstön määrä ja liikevaihto ja niiden osuus koko maasta toimialoittain Helsingissä 2002

Toimiala (Tol-2002)	Yritykset		Henkilöstö		Liikevaihto		Osuus maasta, %	
	lukumäärä	%	Henkeä	%	Milj.€	%	Henkilöstö	Liikevaihto
Yhteensä	33 033		239 538		52 684		18,2	19,4
A Maa-, riista- ja metsätalous	49	0,1	81	0,0	5	0,0	0,4	0,2
B Kalatalous	8	0,0	15	0,0	1	0,0	2,1	0,7
C Mineraalien kaivu	6	0,0	140	0,1	41	0,1	3,5	4,6
D Teollisuus	2 370	7,2	32 499	13,6	6 578	12,5	7,8	6,3
Siitä								
15 Elintarvikkeiden ja juomien valm.	92	0,3	2 944	1,2	457	0,9	7,7	5,4
21 Massan, paperin jne. valmistus	24	0,1	962	0,4	21	0,0	2,4	0,1
22 Kustantaminen, painaminen jne.	921	2,8	9 378	3,9	1 692	3,2	32,4	41,8
24 Kemikaalien, kem. tuott. jne. valm.	39	0,1	909	0,4	260	0,5	5,0	4,8
26 Ei-metallisten mineraalituott. valm.	43	0,1	675	0,3	89	0,2	4,4	3,7
28 Metallituotteiden valmistus	160	0,5	1 053	0,4	119	0,2	2,7	2,5
29 Koneiden ja laitteiden valmistus	160	0,5	1 580	0,7	346	0,7	2,8	3,4
31 Muu sähkökon. ja -laitt. valm.	59	0,2	3 512	1,5	719	1,4	17,0	21,0
32 Radio-, TV-välineiden jne. valm.	33	0,1	4 404	1,8	1 556	3,0	12,5	6,3
33 Lääkintäkoj., kellojen jne valm.	136	0,4	2 401	1,0	459	0,9	19,7	23,2
35 Muu kulkuneuvojen valmistus	64	0,2	2 286	1,0	556	1,1	18,0	24,2
36 Huonekalujen valm.; muu valm.	296	0,9	993	0,4	102	0,2	6,6	6,2
E Sähkö-, kaasu- ja vesihuolto	46	0,1	673	0,3	2 235	4,2	6,4	31,6
F Rakentaminen	2 459	7,4	16 615	6,9	2 955	5,6	13,6	18,3
G Tukku- ja vähittäiskauppa	7 005	21,2	43 559	18,2	23 668	44,9	18,5	26,7
50 Moottoriajon. kauppa ja korjaus	636	1,9	4 695	2,0	3 202	6,1	13,3	22,8
51 Agentuuritoiminta ja tukkukauppa	3 648	11,0	20 953	8,7	17 020	32,3	25,3	34,2
52 Vähittäiskauppa, kotital.tav. korj.	2 721	8,2	17 910	7,5	3 446	6,5	15,3	13,9
H Majoitus- ja ravitsemistoiminta	1 279	3,9	12 211	5,1	1 024	1,9	24,1	23,8
I Kuljetus, varastointi ja tietoliik.	2 188	6,6	30 765	12,8	6 342	12,0	20,7	29,8
60 Maaliikenne; putkijohtokuljetus	1 492	4,5	7 443	3,1	598	1,1	10,9	10,3
61 Vesiliikenne	59	0,2	2 677	1,1	990	1,9	31,5	43,2
62 Ilmaliikenne	26	0,1	442	0,2	155	0,3	5,5	8,8
63 Liikennettä palv. toim., matkatoim.	451	1,4	5 592	2,3	1 697	3,2	24,1	34,7
64 Posti- ja teleliikenne	160	0,5	14 611	6,1	2 901	5,5	35,6	44,6
J Rahoitustoiminta	973	2,9	17 846	7,5	-	-	40,8	-
K Kiinteistö- ja elinkeinoelämän palv.	10 903	33,0	62 735	26,2	8 085	15,3	33,6	39,7
70 Kiinteistöalan palvelut	2 096	6,3	6 000	2,5	1 603	3,0	26,4	38,4
71 Kulkuneuvojen jne. vuokraus	161	0,5	583	0,2	151	0,3	16,2	20,6
72 Tietojenkäsittelypalvelu	1 155	3,5	14 795	6,2	1 685	3,2	40,3	42,5
73 Tutkimus ja kehittäminen	88	0,3	466	0,2	33	0,1	19,4	19,2
74 Muu liike-elämää palveleva toim.	7 403	22,4	40 891	17,1	4 614	8,8	33,7	40,8
L Julkinen hallinto, maanpuol. jne.	23	0,1	2 343	1,0	-	-	85,6	-
M Koulutus	356	1,1	1 926	0,8	148	0,3	23,7	46,7
N Terveystieteiden ja sosiaalipalv.	2 375	7,2	5 183	2,2	378	0,7	18,5	21,1
O Muut yht.kunn. ja henk.koht. palv.	2 992	9,1	12 948	5,4	1 209	2,3	32,0	26,2
90 Ympäristönhuolto	31	0,1	298	0,1	34	0,1	9,1	7,8
91 Järjestötoiminta	191	0,6	1 901	0,8	26	0,1	54,6	60,3
92 Virkistys-, kulttuuri- ja urh.toim.	1 206	3,7	8 240	3,4	1 032	2,0	45,9	29,9
93 Muut palvelut	1 564	4,7	2 509	1,0	116	0,2	15,9	17,2

Liitetaulukko 2. Yritykset suurimmilla toimialoilla yrityksen kokonaishenkilöstömäärän mukaan Helsingissä 2002

Toimiala (Tol-2002)	Yhteensä	%	Henkilöstön suuruusluokka											
			0-4		5-9		10-49		50-99		100-249		250+	
				%		%		%		%		%		%
Kaikki toimialat yhteensä	33 033	100	26 851	81,3	2 656	8,0	2 581	7,8	372	1,1	297	0,9	276	0,8
D Teollisuus	2 370	100	1 682	71,0	224	9,5	291	12,3	52	2,2	61	2,6	60	2,5
F Rakentaminen	2 459	100	1 938	78,8	245	10,0	231	9,4	17	0,7	17	0,7	11	0,4
G Tukku- ja vähittäiskauppa	7 005	100	5 481	78,2	697	10,0	633	9,0	77	1,1	48	0,7	69	1,0
H Majoitus- ja ravitsemistoiminta	1 279	100	914	71,5	181	14,2	144	11,3	18	1,4	9	0,7	13	1,0
I Kuljetus, varastointi ja tietoliik.	2 188	100	1 774	81,1	165	7,5	165	7,5	17	0,8	28	1,3	39	1,8
J Rahoitustoiminta	973	100	744	76,5	79	8,1	96	9,9	20	2,1	14	1,4	20	2,1
K Kiinteistö- ja elinkeinoelämän palvelut	10 903	100	9041	82,9	808	7,4	790	7,2	136	1,2	88	0,8	40	0,4
M Koulutus	356	100	283	79,5	32	9,0	23	6,5	12	3,4	6	1,7	0	0,0
N Terveydenhuolto- ja sosiaalipalv.	2 375	100	2 235	94,1	75	3,2	45	1,9	6	0,3	6	0,3	8	0,3
O Muut yht.kunn. ja henk.koht. palv.	2 992	100	2 669	89,2	138	4,6	149	5,0	14	0,5	16	0,5	6	0,2

Liitetaulukko 3. Yritysten henkilöstömäärä suurimmilla toimialoilla yrityksen kokonaishenkilöstömäärän mukaan Helsingissä 2002

Toimiala (Tol-2002)	Yhteensä	%	Henkilöstön suuruusluokka											
			0-4		5-9		10-49		50-99		100-249		250+	
				%		%		%		%		%		%
Kaikki toimialat yhteensä	239 538	100	30 351	12,7	16 588	6,9	45 182	18,9	17 687	7,4	27 402	11,4	102 328	42,7
D Teollisuus	32 499	100	1 877	5,8	1 424	4,4	4 468	13,7	1 848	5,7	3 615	11,1	19 267	59,3
F Rakentaminen	16 615	100	2 450	14,7	1 549	9,3	4 096	24,7	779	4,7	1 874	11,3	5 867	35,3
G Tukku- ja vähittäiskauppa	43 559	100	6 524	15,0	4 301	9,9	10 344	23,7	3 418	7,8	3 659	8,4	15 312	35,2
H Majoitus- ja ravitsemistoiminta	12 211	100	1 484	12,2	1 174	9,6	2 589	21,2	768	6,3	929	7,6	5 267	43,1
I Kuljetus, varastointi ja tietoliik.	30 765	100	2 858	9,3	1 028	3,3	2 888	9,4	642	2,1	2 690	8,7	20 659	67,2
J Rahoitustoiminta	17 846	100	473	2,7	512	2,9	2 113	11,8	1 272	7,1	1 654	9,3	11 821	66,2
K Kiinteistö- ja elinkeinoelämän palvelut	62 735	100	9 590	15,3	5 040	8,0	14 838	23,7	7 146	11,4	10 078	16,1	16 044	25,6
M Koulutus	1 926	100	311	16,1	188	9,8	371	19,3	695	36,1	361	18,7	0	0,0
N Terveydenhuolto- ja sosiaalipalv.	5 183	100	1 882	36,3	459	8,9	651	12,6	333	6,4	386	7,4	1 472	28,4
O Muut yht.kunn. ja henk.koht. palv.	12 948	100	2 827	21,8	840	6,5	2 639	20,4	623	4,8	1 729	13,4	4 290	33,1

Liitetaulukko 4. Yritysten liikevaihto (milj. euroa) suurimmilla toimialoilla yrityksen kokonaishenkilöstömäärän mukaan Helsingissä 2002

Toimiala (Tol-2002)	Yhteensä	%	Henkilöstön suuruusluokka											
			0-4		5-9		10-49		50-99		100-249		250+	
				%		%		%		%		%		%
Kaikki toimialat yhteensä	52 684	100	6 715	12,7	3 192	6,1	10 093	19,2	4 313	8,2	7 357	14,0	21 013	39,9
D Teollisuus	6 578	100	324	4,9	153	2,3	646	9,8	389	5,9	715	10,9	4 352	66,2
F Rakentaminen	2 955	100	290	9,8	151	5,1	484	16,4	190	6,4	368	12,4	1 474	49,9
G Tukku- ja vähittäiskauppa	23 668	100	2 902	12,3	1 821	7,7	4 902	20,7	1 638	6,9	3 404	14,4	9 000	38,0
H Majoitus- ja ravitsemistoiminta	1 024	100	136	13,2	93	9,1	222	21,7	83	8,1	68	6,7	423	41,3
I Kuljetus, varastointi ja tietoliik.	6 342	100	433	6,8	210	3,3	1 069	16,9	229	3,6	641	10,1	3 760	59,3
J Rahoitustoiminta	-	-	-	-	-	-	-	-	-	-	-	-	-	-
K Kiinteistö- ja elinkeinoelämän palvelut	8 085	100	1 469	18,2	611	7,6	1 957	24,2	955	11,8	1 717	21,2	1 376	17,0
M Koulutus	148	100	26	17,6	16	10,6	45	30,7	27	18,0	34		0	0,0
N Terveydenhuolto- ja sosiaalipalv.	378	100	149	39,4	42	11,1	45	11,8	28	7,5	23	6,2	91	24,0
O Muut yht.kunn. ja henk.koht. palv.	1 209	100	156	12,9	80	6,6	319	26,4	30	2,5	149	12,3	475	39,3

Liitetaulukko 5. Yritysten henkilöstömäärä ja liikevaihto ja niiden osuus koko maasta Helsingissä, pääkaupunkiseudulla ja Helsingin seudulla 2002

	Helsinki				Pääkaupunkiseutu				Helsingin seutu yhteensä			
	Henki- löstö	Liike- vaihto Milj. €	Osuus maasta, %		Henki- löstö	Liike- vaihto Milj. €	Osuus maasta, %		Henki- löstö	Liike- vaihto Milj. €	Osuus maasta, %	
			Henkil.	Lv			Henkil.	Lv			Henkil.	Lv
Yhteensä	239 538	52 684	18,2	19,4	381 794	100 933	29,0	37,1	431 503	110 109	32,7	40,5
A Maa-, riista- ja metsätalous	81	5	0,4	0,2	664	509	3,4	19,8	1 112	533	5,7	20,8
B Kalatalous	15	1	2,1	0,7	16	1	2,2	0,9	20	1	2,8	1,0
C Mineraalien kaivu	140	41	3,5	4,6	205	57	5,1	6,3	338	88	8,4	9,8
D Teollisuus	32 499	6 578	7,8	6,3	60 563	21 188	14,5	20,4	76 346	24 255	18,3	23,4
Siitä												
15 Elintarvikkeiden ja juomien valm.	2 944	457	7,7	5,4	6 186	1 161	16,2	13,8	8 271	1 934	21,7	23,0
21 Massan, paperin jne. valmistus	962	21	2,4	0,1	1 401	42	3,6	0,3	1 672	86	4,2	0,6
22 Kustantaminen, painaminen jne.	9 378	1 692	32,4	41,8	11 745	1 962	40,5	48,5	12 371	2 030	42,7	50,1
24 Kemikaalien, kem. tuott. jne. valm.	909	260	5,0	4,8	4 752	1 119	26,3	20,6	5 254	1 240	29,1	22,9
26 Ei-metallisten mineraalituott. valm	675	89	4,4	3,7	1 067	141	6,9	6,0	1 916	330	12,5	13,9
28 Metallituotteiden valmistus	1 053	119	2,7	2,5	2 084	234	5,4	5,0	4 245	494	10,9	10,5
29 Koneiden ja laitteiden valmistus	1 580	346	2,8	3,4	4 024	882	7,1	8,6	7 955	1 630	14,1	16,0
31 Muu sähkökon. ja -laitt. valm	3 512	719	17,0	21,0	5 075	982	24,5	28,7	6 458	1 248	31,2	36,5
32 Radio-, TV-välineiden jne. valm.	4 404	1 556	12,5	6,3	12 199	11 340	34,7	46,2	12 530	11 380	35,6	46,3
33 Lääkintäkoj., kellojen jne valm	2 401	459	19,7	23,2	4 870	885	39,9	44,6	5 582	984	45,7	49,7
35 Muu kulkuneuvojen valmistus	2 286	556	18,0	24,2	2 325	560	18,3	24,4	2 442	572	19,2	24,9
36 Huonekalujen valm.; muu valm.	993	102	6,6	6,2	1 379	194	9,2	11,8	2 198	324	14,7	19,8
E Sähkö-, kaasu- ja vesihuolto	673	2 235	6,4	31,6	1 981	2 960	18,8	41,9	2 307	3 161	21,9	44,7
F Rakentaminen	16 615	2 955	13,6	18,3	27 252	4 884	22,3	30,3	34 052	5 760	27,9	35,7
G Tukku- ja vähittäiskauppa	43 559	23 668	18,5	26,7	84 383	44 174	35,9	49,9	95 819	47 948	40,8	54,1
50 Moottoriajon. kauppa ja korjaus	4 695	3 202	13,3	22,8	9 017	6 122	25,6	43,7	10 301	6 513	29,2	46,5
51 Agentuuritoiminta ja tukkukauppa	20 953	17 020	25,3	34,2	45 802	31 927	55,2	64,2	51 335	34 309	61,9	68,9
52 Vähittäiskauppa, kotital.tav. korj.	17 910	3 446	15,3	13,9	29 565	6 126	25,3	24,7	34 184	7 126	29,3	28,8
H Majoitus- ja ravitsemistoiminta	12 211	1 024	24,1	23,8	16 700	1 450	33,0	33,8	18 018	1 563	35,6	36,4
I Kuljetus, varastointi ja tietoliik.	30 765	6 342	20,7	29,8	50 106	10 414	33,7	48,9	54 299	10 803	36,5	50,8
60 Maaliikenne; putkijohtokuljetus	7 443	598	10,9	10,3	12 664	1 018	18,6	17,5	15 757	1 285	23,1	22,1
61 Vesiliikenne	2 677	990	31,5	43,2	2 708	1 050	31,9	45,9	2 711	1 050	31,9	45,9
62 Ilmaliikenne	442	155	5,5	8,8	7 526	1 649	94,0	93,1	7 527	1 649	94,0	93,1
63 Liikennettä palv. toim., matkatoim.	5 592	1 697	24,1	34,7	9 824	2 652	42,3	54,2	10 445	2 725	45,0	55,7
64 Posti- ja teleliikenne	14 611	2 901	35,6	44,6	17 385	4 046	42,3	62,2	17 859	4 093	43,5	62,9
J Rahoitustoiminta	17 846	-	40,8	-	22 211	-	50,8	-	23 042	-	52,7	-
K Kiinteistö- ja elinkeinoelämän palv.	62 735	8 085	33,6	39,7	88 635	11 858	47,5	58,2	93 862	12 383	50,3	60,8
70 Kiinteistöalan palvelut	6 000	1 603	26,4	38,4	8 152	2 424	35,8	58,0	9 011	2 503	39,6	59,9
71 Kulkuneuvojen jne. vuokraus	583	151	16,2	20,6	1 210	412	33,5	56,2	1 520	457	42,1	62,3
72 Tietojenkäsittelypalvelu	14 795	1 685	40,3	42,5	23 279	2 719	63,4	68,5	23 636	2 753	64,3	69,4
73 Tutkimus ja kehittäminen	466	33	19,4	19,2	1 063	91	44,1	53,3	1 072	91	44,5	53,6
74 Muu liike-elämää palveleva toim.	40 891	4 614	33,7	40,8	54 930	6 213	45,3	54,9	58 623	6 579	48,4	58,1
L Julkinen hallinto, maanpuol. jne.	2 343	-	85,6	-	2 607	-	95,3	-	2 607	-	95,3	-
M Koulutus	1 926	148	23,7	46,7	2 749	168	33,9	53,3	3 313	187	40,8	59,3
N Terveystieteiden- ja sosiaalipalv.	5 183	378	18,5	21,1	7 882	551	28,1	30,8	9 165	624	32,7	34,9
O Muut yht.kunn. ja henk.koht. palv.	12 948	1 209	32,0	26,2	15 839	2 701	39,1	58,6	17 202	2 786	42,5	60,4
90 Ympäristöhuolto	298	34	9,1	7,8	418	48	12,8	10,9	538	64	16,5	14,6
91 Järjestötoiminta	1 901	26	54,6	60,3	2 013	26	57,9	60,3	2 057	27	59,1	62,3
92 Virkistys-, kulttuuri- ja urh.toim.	8 240	1 032	45,9	29,9	9 987	2 462	55,7	71,4	10 468	2 501	58,3	72,5
93 Muut palvelut	2 509	116	15,9	17,2	3 421	165	21,7	24,3	4 139	193	26,2	28,5