



Helsingin kaupungin kuvapankki/ Pertti Nisonen

## Helsingin työllisyys ja työttömyys 1. neljännes 2005

- ◆ Työllisten määrä kasvoi 3 %
- ◆ Työttömyysaste työministeriön mukaan 8,9 %
- ◆ Työttömien työnhakijoiden määrä laskenut 4 %
- ◆ Nuorisotyöttömiä 11 % edellisvuotta vähemmän
- ◆ Pitkäaikaistyöttömien määrä kasvoi vajaat 3 %

## Työttömien työnhakijoiden määrä väheni yli 1000:lla

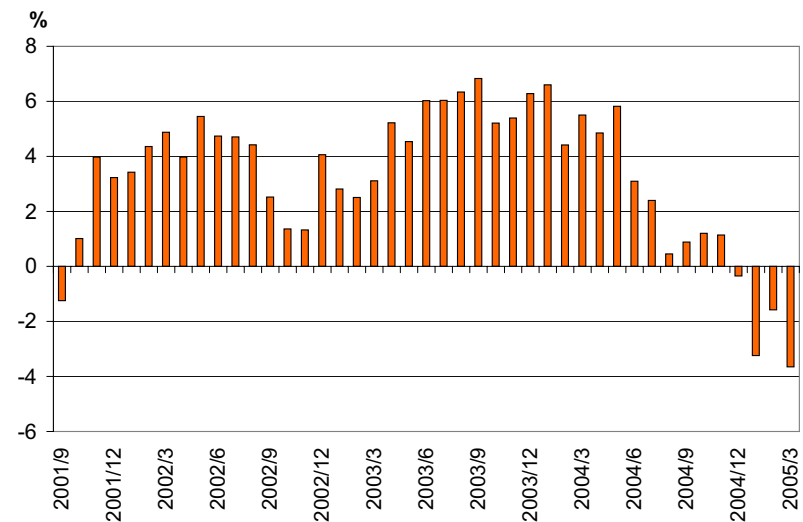
Helsingin työttömyysaste oli maaliskuun lopussa 2005 työministeriön tietojen mukaan 8,9 prosenttia, eli 0,3 prosenttiyksikköä pienempi kuin vuoden 2004 maaliskuussa. Työttömien määrä väheni 3,7 prosenttia vuoden takaiseen verrattuna. Vuoden 2005 maaliskuussa työttömänä oli 27 183 helsinkiläistä, eli yli 1000 henkilöä vähemmän kuin viime vuonna samaan aikaan. Koko Uudenmaan työvoima- ja elinkeinokeskuksen alueella työttömien määrä väheni 1,9 prosenttia.

Nuorten, alle 25-vuotiaiden, työttömien määrä väheni 11 prosenttia vuoden takaisesta; nuoria oli maaliskuun lopussa työttömänä 1 962 henkeä. Yli 50-vuotiaiden työttömien määrä lisääntyi prosentilla. Pitkäaikaistyöttömien määrä kasvoi vajaat kolme prosenttia. Yli vuoden työttömänä olleita oli nyt noin 8 918 henkilöä. Ammattiryhmittäin työttömien määrä väheni eniten teollisessa ja kaupallisessa työssä.

Tilastokeskuksen otospohjaisen työvoimatutkimuksen mukaan vuoden 2005 ensimmäisen neljänneksen työllisten määrä kasvoi lähes kolme prosenttia. Työllisyysaste, eli työllisten osuus 15–64-vuotiaista, kohosi 1,7 prosenttiyksikköä vuoden takaisesta ollen nyt 72,1 prosenttia. Työttömyysaste oli 7,9 prosenttia ja työttömien määrä kasvoi 8,5 prosenttia vuoden takaisesta. Työvoimaan kuulumattomien työikäisten määrä väheni yhdeksän prosenttia vuoden takaisesta. Tämä saattaa selittää osaltaan työttömien määrän kasvua; kohentuneen työllisyystilanteen vuoksi työvoiman ulkopuolelta siirtyy henkilöitä työnhakuun ja näin sekä työllisyys- että työttömyysluvut voivat nousta samanaikaisesti.

Työvoimatoimistossa olevia avoimia työpaikkoja oli Helsingissä maaliskuun lopussa 4 421, mikä oli 23 prosenttia enemmän kuin vuosi sitten. Avoimia työpaikkoja löytyi eniten palvelu- ja kaupallisessa työssä sekä terveydenhuolto ja sosiaalialan työssä.

Kuvio. Työttömien määrän muutos (%) kuukausittain verrattuna edellisen vuoden vastaavaan aikaan 2001 syyskuu - 2005 maaliskuu



Lähde: Työministeriö, työnvälitystilastot

Helsingin työllisyys ja työttömyys vuonna 2005

Tilastokeskuksen työvoimatutkimus

Työlliset yhteensä	1.nelj.	2.nelj.	3.nelj.	4.nelj.
2004	275 200	283 100	287 200	275 700
2005	283 100			
muutos edellisestä vuodesta%	2,9			
<b>Työvoimaosuus<sup>1</sup> %</b>	71,8			
<b>Työllisyysaste<sup>2</sup> %</b>				
2004	70,4	72,4	74,3	72,7
2005	72,1			
<b>Työttömät yhteensä</b>				
2004	22 300	24 800	20 700	19 300
2005	24 200			
muutos edellisestä vuodesta%	8,5			
<b>Työttömyysaste %</b>				
2004	7,5	8,1	6,7	6,5
2005	7,9			

Vuoden 2005 vertailutiedot:

Työvoimaosuus %

Pääkaupunkiseutu	72,3
Helsingin seutu	72,0
Koko maa	65,2

Työllisyysaste %

Pääkaupunkiseutu	72,7
Helsingin seutu	72,8
Koko maa	66,3

Työttömyysaste %

Pääkaupunkiseutu	7,4
Helsingin seutu	6,9
Koko maa	9,1

<sup>1</sup>Työvoimaosuus = työvoiman osuus 15-74-vuotiaasta väestöstä

<sup>2</sup> Työllisyysaste = työllisten osuus 15-64-vuotiaasta väestöstä

Työministeriön työnvälitystilasto

Työttömät työnhakijat	Maaliskuu	Kesäkuu	Syyskuu	Joulukuu
2004	28 213	30 343	27 582	28 633
2005	27 183			
muutos edellisestä vuodesta%	-3,7			
<b>Työttömyysaste %</b>				
2004	9,2	9,9	9,0	9,4
2005	8,9			
<b>Pitkäaikaistyöttömät (yli vuoden työttömänä)</b>				
2004	8 696	9 025	9 043	9 119
2005	8 918			
muutos edellisestä vuodesta%	2,6			
<b>Alle 25-vuotiaat työttömät työnhakijat</b>				
2004	2 208	2 710	2 196	2 198
2005	1 962			
muutos edellisestä vuodesta%	-11,1			
<b>Yli 50-vuotiaat työttömät työnhakijat</b>				
2004	9 135	9 278	9 119	9 381
2005	9 263			
muutos edellisestä vuodesta%	1,4			
<b>Avoimet työpaikat</b>				
2004	3 595	1 978	3 182	2 786
2005	4 421			
muutos edellisestä vuodesta%	23,0			

Laatuseloste

Tietolähteet:

- **Tilastokeskuksen otantaan perustuva työvoimatutkimus.** Helsingin otos 3 kuukauden ajalla työvoiman osalta noin 2 200. Noudattaa ILO:n ja Eurostatin edellyttämiä käytäntöjä. Henkilö on työtön jos hän on 15 vuotta täyttänyt, työtä vailla, hakenut viimeisen 4 viikon aikana aktiivisesti työtä ja on työhön käytettävissä 2 viikon sisällä.
- **Työministeriön työnvälitystilasto.** Rekisteripohjainen tilasto, joka kuvaa kuukauden viimeistä arkipäivää. Perustuu lainsäädäntöön ja hallinnollisiin määräyksiin. Lähteiden eroista: <http://www.stat.fi/tk/el/tyoll.html>