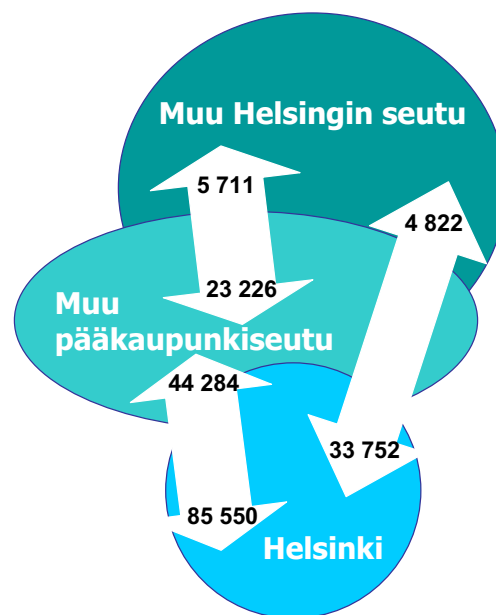




# Työvoima ja työssäkäynti Helsingissä 2002 ja ennakkotiedot 2003

## Työmatkaliikenne Helsingin seudulla 2002



Verkkojulkaisu

ISSN 1458-5707

ISBN 952-473-449-4

Painettuna

ISSN 1455-7231

LISÄTIETOJA

Minna Salorinne, puh. 169 3233

etunimi.sukunimi@hel.fi

# Työvoima ja työssäkäynti Helsingissä 2002 ja ennakkotiedot 2003

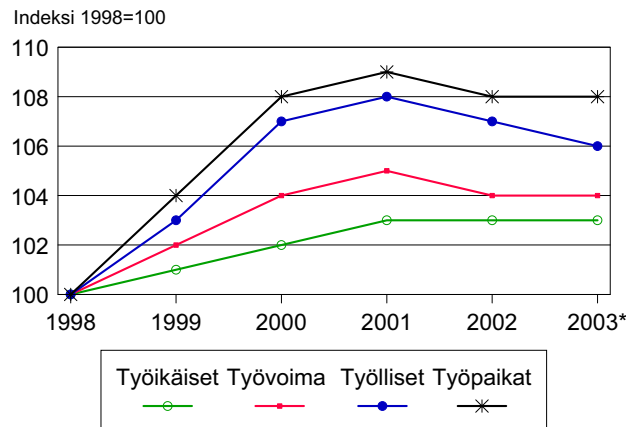
Helsingin työllisyys heikkeni hieman vuonna 2002. Työllisen työvoiman määrä pieneni prosentilla edellisestä vuodesta. Vuoden 2003 ennakkotiedot kertovat samansuuruisesta määrän laskusta. Myös työpaikkojen määrä väheni Helsingissä vuoden 2002 aikana 0,6 prosenttia ja vuoden 2003 ennakkotietojen mukaan 0,7 prosenttia edellisestä vuodesta. Vuoden 2002 aikana työkäisten määrä pysyi edellisen vuoden tasolla.

Vuosina 1998–2002 työkäisten määrä lisääntyi Helsingissä kolmella prosentilla ja työllisten määrä kasvoi seitsemän prosenttia. Vastaavasti työpaikkojen määrä kasvoi kahdeksan prosenttia. Koko maassa työpaikkojen määrä kasvoi vastaavassa ajassa viidellä prosentilla.

Työkäisen väestön (15–74 -vuotiaat) määrä Helsingissä oli vuoden 2002 lopussa 440 954, joista työvoimaan kuului 305 196 henkilöä. Työvoimasta työllisiä oli 277 967 ja työttömiä 27 229. Työpaikkoja Helsingissä oli runsaat 373 000. Tämän julkaisun tiedot pohjautuvat pääosin Tilastokeskuksen elinkeinorakenne ja työssäkäynti -tietokannan tietoihin ja vuoden 2003 luvut ovat ennakkotietoja.

Työllisyyden laskun myötä Helsingin osuus koko maan työllisistä putosivat hieman. Vuonna 2002 Helsingin työllisen työvoiman osuus koko maasta oli 12 prosenttia ja Helsingin seudun osuus 28 prosenttia. Pääkaupunkiseudulla koko maan työllisestä työvoimasta asui runsas viidennes. Pääkaupunkiseudun työllisistä 57 prosenttia ja Helsingin seudun työllisistä 46 prosenttia asui Helsingissä.

**Kuvio 1. Työkäiset, työvoima, työlliset ja työpaikat Helsingissä 1998–2002 ja**



**Taulukko 1. Työvoima ja työvoiman ulkopuolella oleva väestö vuonna 2002**

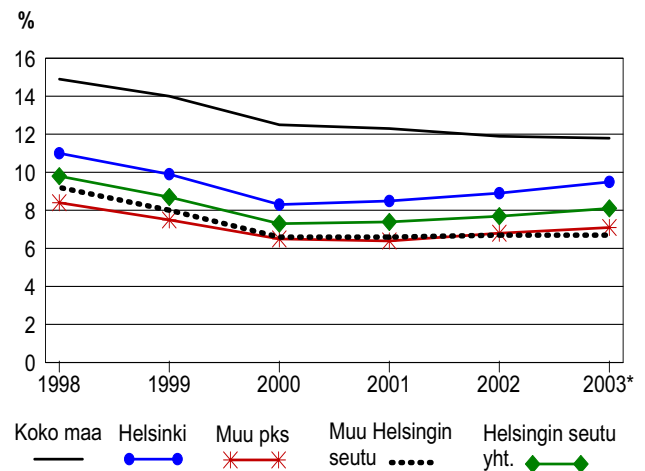
	Yli 15-v. väestö	Työvoima			Työvoiman ulkopuolinen väestö			
		Yhteensä	Työlliset	Työttömät	Yhteensä	Opiskelijat, koululaiset	Eläkeläiset	Muut
Helsinki	476 570	305 196	277 967	27 229	171 374	39 443	103 550	28 381
Muu pääkaupunkiseutu	327 522	226 391	211 099	15 292	101 131	28 690	55 156	17 285
Pääkaupunkiseutu yht.	804 092	531 587	489 066	42 521	272 505	68 133	158 706	45 666
Muu Helsingin seutu	197 275	133 250	124 343	8 907	64 025	15 541	39 148	9 336
Helsingin seutu yhteensä	1 001 367	664 837	613 409	51 428	336 530	83 674	197 854	55 002
Koko maa	4 279 286	2 544 624	2 242 303	302 321	1 734 662	398 039	1 144 650	191 973
	%							
Helsinki	100	64,0	58,3	5,7	36,0	8,3	21,7	6,0
Muu pääkaupunkiseutu	100	69,1	64,5	4,7	30,9	8,8	16,8	5,3
Pääkaupunkiseutu yht.	100	66,1	60,8	5,3	33,9	8,5	19,7	5,7
Muu Helsingin seutu	100	67,5	63,0	4,5	32,5	7,9	19,8	4,7
Helsingin seutu yhteensä	100	66,4	61,3	5,1	33,6	8,4	19,8	5,5
Koko maa	100	59,5	52,4	7,1	40,5	9,3	26,7	4,5

Sekä Helsingin seudulla että Helsingissä työttömien osuus työvoimasta on kasvanut vuoden 2000 lopusta lähtien. Vuoden 2002 lopussa työttömyysaste oli Helsingissä 8,9 prosenttia, Helsingin seudulla 7,7 prosenttia ja koko maassa 11,9 prosenttia. Työttömyysasteen nousu jatkui vuonna 2003 sekä Helsingissä että Helsingin seudulla. Sen sijaan koko maassa työttömyysaste on pysytellyt ennallaan, ollen vuoden 2003 lopussa 11,8 prosenttia. Helsingin työttömyysaste oli vuoden 2003 lopussa ennakkotietojen mukaan 9,5 prosenttia. Vuoden 2004 lopussa Helsingin työttömyysaste oli ennakkotietojen mukaan 9,4 prosenttia ja koko maan 11,9 prosenttia.

Vuonna 2002 Helsingin seudulla oli työttömiä runsaat 51 000, mikä oli 17 prosenttia kaikista maan työttömistä, Helsingin vastaava osuus oli yhdeksän prosenttia. Työttömien määrä jatkoi kasvuaan vuonna 2003 Helsingin seudulla ja Helsingissä. Vuonna 2002 työvoiman ulkopuolella olevia helsinkiläisiä oli lähes 2 200 enemmän kuin edellisellä vuotena.

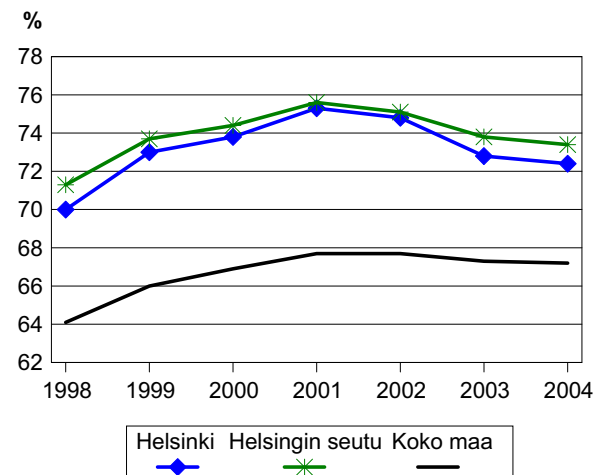
Tilastokeskuksen haastatteluihin perustuvan työvoimatutkimuksen mukainen työllisyysaste on korkeampi kuin rekisteritietoihin perustuvassa työssäkäyntitilastossa. Vuonna 2004 Helsingin työllisyysaste oli työvoimatutkimuksen mukaan 72,4. Helsingin seudun työllisyysaste oli prosenttiyksikön korkeampi ja koko maan viisi prosenttiyksikköä matalampi kuin Helsingissä. Työllisyysaste on ollut laskusuunnassa vuodesta 2001 lähtien.

**Kuvio 2. Työttömyysaste<sup>1</sup> % Helsingissä ja Helsingin seudulla 1998–2002 ja ennakkotieto 2003\***



<sup>1</sup>Perustuu työministeriön tietoihin

**Kuvio 3. Työllisyysaste % (15–64 -v.) Helsingissä, Helsingin seudulla ja koko maassa 1998–2004 työvoimatutkimuksen mukaan**



## Työmatkaliikenne Helsingissä ja Helsingin seudulla

Helsingin seudun osuus koko maan työpaikoista oli vuoden 2002 lopussa 29 prosenttia ja Helsingin osuus 17 prosenttia. Työpaikkojen määrän väheneminen näkyi myös työmatkaliikenteen kehityksessä. Vuonna 2002 muualta Helsinkiin työhön matkaavien määrä pysytteli edellisen vuoden tasolla, mutta Helsingistä kaupungin ulkopuolella työssäkäyvien helsinkiläisten määrä kääntyi 0,5 prosentin laskuun. Työmatkaliikenne sekä Helsinkiin että Helsingistä muualle on lisääntynyt noin 12 prosenttia viiden vuoden aikana. Helsinkiin matkaa muualla asuvia työllisiä runsaat 150 000 ja Helsingistä käy kotikuntansa ulkopuolella työssä vajaat 57 000 henkilöä.

## Taulukko 2. Sukkulointi Helsinkiin ja Helsingistä 1998–2002

	Helsinkiin	Helsingistä
1998	135 566	50 924
1999	141 884	53 468
2000	149 228	55 668
2001	152 082	57 044
2002	152 174	56 760
muutos 1998–2002 %	12,3	11,5

## Taulukko 3. Helsingissä työssäkäyvät asuinkunnan mukaan 2002

Asuinalue	Alueella asuvat työlliset	Työssä Helsingissä		
		Lukumäärä	Osuus alueen työllisistä %	Osuus Helsingissä työssäkäyvistä %
Koko maa	2 242 303	373 381	16,7	100,0
<b>Helsinki</b>	<b>277 967</b>	<b>221 207</b>	<b>79,6</b>	<b>59,2</b>
Espoo	113 372	43 704	38,5	11,7
Vantaa	93 914	40 321	42,9	10,8
Kauniainen	3 813	1 525	40,0	0,4
Hyvinkää	19 811	3 272	16,5	0,9
Järvenpää	18 444	5 499	29,8	1,5
Kerava	16 050	5 497	34,2	1,5
Kirkkonummi	15 562	4 102	26,4	1,1
Nurmijärvi	17 085	4 970	29,1	1,3
Sipoo	8 718	3 157	36,2	0,8
Tuusula	16 542	4 780	28,9	1,3
Vihti	12 131	2 475	20,4	0,7
<b>Helsingin seutu</b>	<b>613 409</b>	<b>340 509</b>	<b>55,5</b>	<b>91,2</b>
Askola	2 116	256	12,1	0,1
Inkoo	2 280	355	15,6	0,1
Karkkila	3 948	476	12,1	0,1
Mäntsälä	7 907	1 336	16,9	0,4
Nummi-Pusula	2 510	314	12,5	0,1
Pornainen	1 988	455	22,9	0,1
Porvoo	21 744	3 439	15,8	0,9
Riihimäki	11 670	1 730	14,8	0,5
Siuntio	2 453	487	19,9	0,1
Hausjärvi	3 656	333	9,1	0,1
Karjaa	3 920	292	7,4	0,1
Karjalohja	573	48	8,4	0,0
Lohja	16 923	1 662	9,8	0,4
Loppi	3 254	315	9,7	0,1
Myrskylä	814	52	6,4	0,0
Pernaja	1 630	139	8,5	0,0
Pohja	2 180	136	6,2	0,0
Pukkila	864	70	8,1	0,0
Sammatti	561	35	6,2	0,0
Suomusjärvi	552	34	6,2	0,0
Hämeenlinna	19 684	894	4,5	0,2
Jyväskylä	34 578	542	1,6	0,1
Kuopio	36 258	582	1,6	0,2
Lahti	40 917	1 220	3,0	0,3
Oulu	54 415	682	1,3	0,2
Tampere	88 719	1 685	1,9	0,5
Turku	75 059	1 543	2,1	0,4

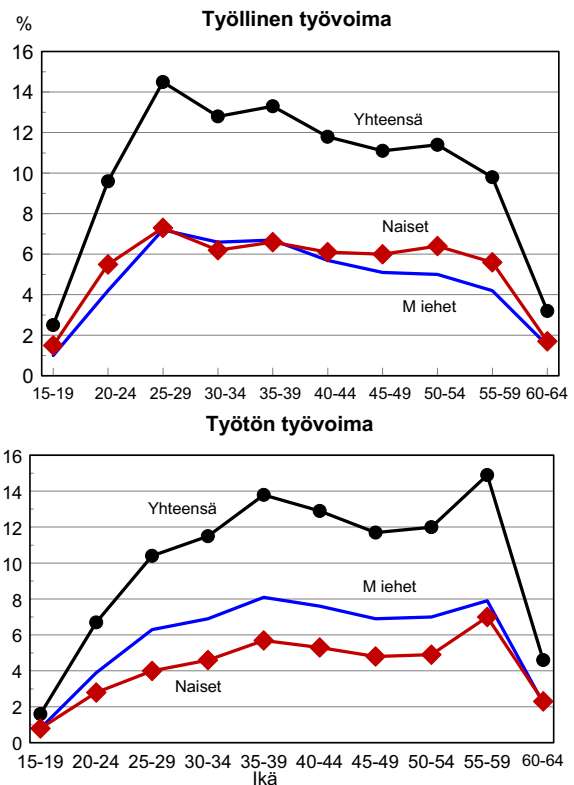
## Työhön osallistuminen

Vuoden 2002 lopulla Helsingin 15–74 -vuotiaasta väestöstä kuului työvoimaan 69 prosenttia, työllisiin 63 prosenttia, työttömiin kuusi prosenttia ja työvoiman ulkopuolella heittä oli 31 prosenttia. Osuudet muuttuivat edellisvuodesta hiveneren kansantaloudellisesti epäedullisempaan suuntaan. Työttömyysaste nousi vuoden 2002 lopussa 8,9 prosenttiin.

Taloudellinen huoltosuhde, joka kuvaa työvoiman ulkopuolella olevien ja työttömien määrää työllistä kohden, oli vuonna 2002 Helsingissä 1,01. Koko maassa huoltosuhde oli 1,32 ja suurista kaupungeista Helsinkiä korkeampi Tampereella, Turussa ja Oulussa. Sen sijaan Espoon ja Vantaan huoltosuhde alittaa Helsingin tason. Helsingin huoltosuhde kohosi hieman edellisestä vuodesta, sen sijaan koko maan osalta taloudellinen huoltosuhde säilyi ennallaan.

Helsingin työikäisestä väestöstä ja työllisistä naisia oli 53 prosenttia. Työttömistä heitä oli 42 prosenttia ja työvoiman ulkopuolella olevista työikäisistä noin 55 prosenttia. Naisten työttömyysaste oli vuoden 2002 lopussa 7,3 prosenttia ja miesten 12,0 prosenttia. Miesten työttömyysaste nousi 0,9 prosenttiyksikköä ja naisten 0,2 prosenttiyksikköä edellisen vuoteen verrattuna.

**Kuvio 4. Helsingin työllisen ja työttömän työvoiman (15–64-vuotiaat) prosentuaalinen jakautuminen ikäryhmittäin 2002**



**Taulukko 4. Työikäinen väestö (15–74-vuotiaat), työvoima ja työvoiman ulkopuolinen väestö Helsingissä 1997–2002**

Vuosi	Työikäinen väestö	Työvoima			Työvoiman ulkopuoliset
		Yhteensä	Työlliset	Työttömät	
1997	421 767	280 011	241 852	38 159	141 756
1998	428 035	292 403	260 297	32 106	135 632
1999	432 494	298 278	268 744	29 534	134 216
2000	436 573	304 033	278 792	25 241	132 540
2001	440 717	306 884	280 725	26 159	133 833
2002	440 954	305 196	277 967	27 229	135 758
	%				
1997	100	66,4	57,3	9,0	33,6
1998	100	68,3	60,8	7,5	31,7
1999	100	69,0	62,1	6,8	31,0
2000	100	69,6	63,9	5,8	30,4
2001	100	69,6	63,7	5,9	30,4
2002	100	69,2	63,0	6,2	30,8

**Taulukko 5. Työikäinen väestö (15–74-vuotiaat) pääasiallisen toiminnan ja sukupuolen mukaan 2002**

	15–74-vuotiaat yhteensä	Työvoima			Työvoiman ulkopuolella olevat
		Yhteensä	Työlliset	Työttömät	
Molemmat sukupuolet	440 954	305 196	277 967	27 229	135 758
Miehet	208 052	146 554	130 853	15 701	61 498
Naiset	232 902	158 642	147 114	11 528	74 260
%					
Molemmat sukupuolet	100	69,2	63,0	6,2	30,8
Miehet	100	70,4	62,9	7,5	29,6
Naiset	100	68,1	63,2	4,9	31,9

## Taulukko 6. Helsingin väestö pääasiallisen toiminnan mukaan 31.12.2002 suurpiireittäin

Suurpiiri	Koko väestö	Pääasiallinen toiminta			Työvoiman ulkopuolinen väestö					Taloudellinen huoltosuhte
		Työvoima	Työlliset	Työttömät	Yhteensä	0-14-vuotiaat	Opiskelijat	Eläkeläiset	Muut	
Koko kaupunki	100	54,5	49,7	4,9	45,5	14,9	7,0	18,5	5,1	1,01
Eteläinen sp	100	59,9	56,2	3,7	40,1	10,1	7,3	17,5	5,1	0,78
Läntinen sp	100	55,0	51,0	4,0	45,0	14,3	7,5	19,2	3,9	0,96
Keskinen sp	100	60,7	54,7	6,0	39,3	8,0	7,4	19,8	4,0	0,83
Pohjoinen sp	100	50,4	46,9	3,5	49,6	17,5	6,6	21,8	3,7	1,13
Koillinen sp	100	53,1	48,4	4,7	46,9	19,6	7,3	15,9	4,1	1,06
Kaakkoinen sp	100	52,8	48,3	4,5	47,2	17,6	6,0	19,4	4,2	1,07
Itäinen sp	100	50,9	44,8	6,1	49,1	18,8	6,5	19,2	4,5	1,23
Alue tuntematon	100	35,1	24,6	10,5	64,9	13,5	6,3	12,1	33,0	3,06

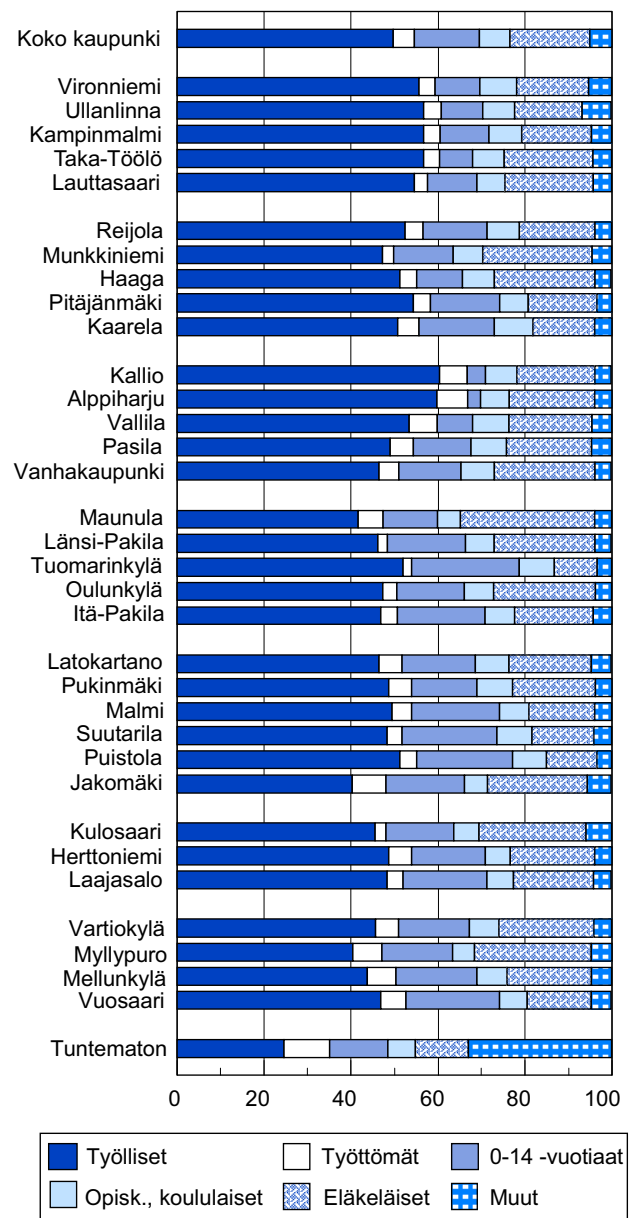
Helsingin suurpiireistä Keskisessä ja Eteläisessä työvoiman osuus koko väestöstä on korkein. Työllisiä on väestöstä eniten Eteläisessä ja työttömiä Itäisessä suurpiirissä. Työvoiman ulkopuolella olevien osuus on suurin Pohjoisessa ja Itäisessä suurpiirissä. Lasten osuus on korkein Koillisessa ja Itäisessä suurpiirissä ja eläkeläisten osuus on suurin Pohjoisessa suurpiirissä. Työllisyystilanteen heikkeneminen vuodesta 2000 vuoteen 2002 näkyy kaikissa suurpiireissä. Eniten työllisten osuus koko väestöstä pieni idässä, 0,9 prosenttia. Työttömien osuus ei kuitenkaan Itäisessä suurpiirissä noussut yhtä voimakkaasti, sen sijaan kasvua tapahtui työvoiman ulkopuolisten osuudessa, eli lähinnä opiskelijoiden ja eläkeläisten määrissä. Vuosina 2000–2002 työttömien osuus kasvoi eniten Keskisessä ja Eteläisessä suurpiirissä. Esimerkiksi Eteläisessä suurpiirissä työttömien määrä lisääntyi kahdessa vuodessa runsaalla 400 henkilöllä. Tarkemmat suur- ja peruspiiritasoiset tiedot löytyvät liitetaulukosta 1.

## Työllinen työvoima toimialoittain

Helsingin työllisen työvoiman suurimmat toimialat olivat vuonna 2002 yhteiskunnalliset palvelut (98 000 työllistä), kiinteistö-, vuokraus-, tutkimus- sekä liike-elämän palvelut (52 000 työllistä) sekä kauppa- ja majoituspalvelut (49 000 työllistä).

Helsingissä asuva työllinen työvoima pieneni vajaalla 2 800 henkilöllä, eli prosentin vuodesta 2001. Vuotta aiemmin lisäystä oli ollut noin 2000 henkilöä. Toimialoittain suurin pudotus näkyy teollisuuden työllisten määrässä, joka pieneni viisi prosenttia vuodesta 2001. Työlliset vähenivät myös rakentamisessa, liike-elämän palveluissa ja rahoitustoiminnassa. Niin ikään kaupan ja majoitustoiminnan työllisten määrät laskivat Helsingissä vuodesta 2001 vuoteen 2002. Sen sijaan vuoden 2003 ennakkotietojen mukaan kauppa- ja majoitustoiminta on kasvusuunnassa ja työllisten määrä lisääntyi kolmella prosentilla. Yhteiskunnalliset palvelut kasvattivat työvoimaansa vuonna 2002, mutta vähensivät seuraavana vuonna.

Kuvio 5. Väestö pääasiallisen toiminnan mukaan % Helsingissä 2002 peruspiireittäin



**Taulukko 7. Helsingin työllinen työvoima toimialoittain 1999–2002 sekä ennakkotiedot 2003**

	1999	2000	2001	2002	2003*	Muutos 2001–2002		Muutos 2002–2003*	
						Lkm	%	Lkm	%
Työllinen työvoima yhteensä	268 744	278 792	280 725	277 967	274 865	-2 758	-1,0	-3 102	-1,1
Maa- ja metsätalous (A-B)	415	383	349	358	321	9	2,6	-37	-10,3
Teollisuus (ml. kaiv.toim.) C-D	28 273	28 091	28 403	26 984	25 675	-1 419	-5,0	-1 309	-4,9
Sähkö-, kaasu- ja vesihuolto (E)	1 875	1 691	1 580	1 586	1 567	6	0,4	-19	-1,2
Rakentaminen (F)	9 802	10 243	10 149	9 737	9 989	-412	-4,1	252	2,6
Kauppa ja majoitustoiminta (G-H)	48 948	49 618	50 072	49 136	50 606	-936	-1,9	1 470	3,0
Kuljetus, varastointi ja tietoliik. (I)	25 893	26 120	25 923	25 484	24 654	-439	-1,7	-830	-3,3
Rahoitustoiminta (J)	9 906	10 637	10 890	10 483	10 064	-407	-3,7	-419	-4,0
Kiinteistö-, vuokr.- ja tutk.palv. (K)	46 163	51 033	52 368	51 873	51 677	-495	-0,9	-196	-0,4
Yhteiskunnalliset palvelut (L-Q)	92 876	96 722	97 221	98 122	96 675	901	0,9	-1 447	-1,5
Tuntematon	4 593	4 254	3 770	4 204	3 637	434	11,5	-567	-13,5

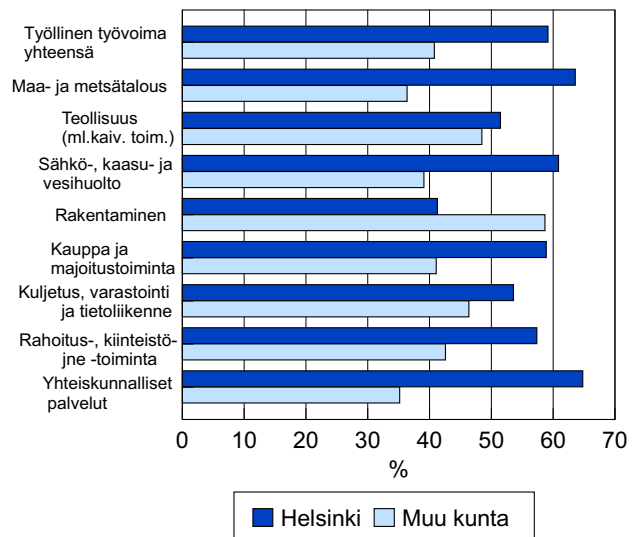
## Työikäisen väestön koulutustaso

Helsingin 15–64 -vuotiaasta väestöstä 28 prosentilla oli vain perusasteen tutkinto, 37 prosentilla keskiasteen tutkinto ja 35 prosentilla korkea-asteen tutkinto. Työllisistä korkea-asteen koulutettuja oli 43 prosenttia ja vain perusasteen koulutuksen saaneita 20 prosenttia. Työttömällä tilanne on kutakuinkin päinvastainen. Edellisestä vuodesta muutosta tapahtui eniten työttömien korkeakoulutettujen osuuksissa alle 50-vuotiailla, joiden osuus kasvoi pari prosenttiyksikköä ja vastaavasti vain peruskoulutuksen omaavien työttömien osuus väheni saman verran. Yli 50-vuotiaille työttömien koulutustasossa kasvoi keskiasteen koulutuksen saaneiden joukko kaksi prosenttiyksikköä.

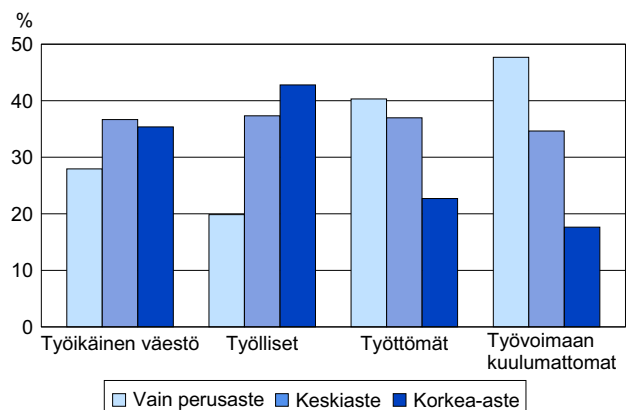
**Taulukko 8. Työikäisen väestön (15–64-vuotiaat) koulutustaso pääasiallisen toiminnan ja iän mukaan Helsingissä 2002**

	Työikäinen väestö (15–64 v.) %	Ikä			
		Yhteensä	alle 30-v.	30–49-v.	50–64-v.
<b>Kaikki yhteensä</b>					
Kaikki koulutusasteet	100	100	100	100	100
Vain perusaste	28,0	32,5	20,4	34,9	34,9
Keskiaste	36,7	49,0	33,8	27,0	27,0
Korkea-asteen koulutus	35,4	18,6	45,8	38,2	38,2
<b>Työlliset</b>					
Kaikki koulutusasteet	100	100	100	100	100
Vain perusaste	19,9	18,9	16,1	28,5	28,5
Keskiaste	37,3	54,2	33,3	27,0	27,0
Korkea-asteen koulutus	42,8	26,9	50,6	44,5	44,5
<b>Työttömät</b>					
Kaikki koulutusasteet	100	100	100	100	100
Vain perusaste	40,3	42,5	36,9	44,4	44,4
Keskiaste	37,0	41,1	39,0	31,3	31,3
Korkea-asteen koulutus	22,7	16,4	24,1	24,2	24,2
<b>Työvoiman ulkopuolella olevat</b>					
Kaikki koulutusasteet	100	100	100	100	100
Vain perusaste	47,7	53,5	37,1	46,7	46,7
Keskiaste	34,7	41,3	33,2	25,6	25,6
Korkea-asteen koulutus	17,7	5,1	29,7	27,7	27,7

**Kuvio 6. Helsingin työssäkäyvät toimialoittain asuinkunnan mukaan 2002**



**Kuvio 7. Työikäisen väestön koulutustaso % pääasiallisen toiminnan mukaan Helsingissä 2002**



## Työllisten tulotaso

Työlliseen työvoimaan kuuluvien tulonsaajien keskimääräiset valtionveronalaiset tulot vuonna 2002 olivat helsinkiläisillä 31 630 euroa vuodessa. Espoolaisten vuositulot ylittivät helsinkiläiset tason runsaalla 5 500 eurolla ja vantaalaiset jäivät 3 200 euroa sen alla. Koko maassa työllisten keskitulot jäivät vajaat 4 000 euroa helsinkiläisten vuositulojen alapuolelle. Erot pienenevät hieman edellisestä vuodesta.

Huolimatta työllisyyden lievästä heikkenemisestä keskimääräiset tulot kohosivat Helsingin seudulla hieman edellisestä vuodesta. Helsingin seudun työllisistä 47 prosenttia kuului hyvä- tai suurituloisiin – osuus oli kolme prosenttiyksikköä suurempi kuin vuotta aiemmin. Koko maassa hyvä- ja suurituloisten osuus oli 38 prosenttia. Helsingin työllisistä 45 prosenttia, Espoon 53 prosenttia ja Kauniaisten tulonsaajista 64 prosenttia oli hyvä- ja suurituloisia. Hyvätuloisiksi tässä tarkastelussa luokiteltiin tulonsaajat, joiden valtionveronalaiset vuositulot olivat 27 000 – 41 999 euroa ja suurituloisiksi ne, joiden vuositulot ylittivät 42 000 euroa.

Helsingissä alle 12 000 euroa vuodessa ansaitsevien osuus oli 13 prosenttia, mikä oli prosenttiyksikön edellisvuotta vähemmän. Osittain Helsingin pienituloisten suurempaa osuutta verrattuna Helsingin seutuun selittää nuorten suurempi osuus työllisestä työvoimasta.

**Taulukko 9. Työllinen työvoima tuloluokittain ja keskimääräiset valtionveronalaiset tulot/tulonsaaja 2002**

	Tulot e/tulonsaaja/v	Osuus tulonsaajista %				
		Tulonsaajat yhteensä	Euroa alle 12 000	12 000–26 999	27 000–41 999	yli 42 000/v.
<b>Helsinki</b>	<b>31 630</b>	<b>100</b>	<b>13,0</b>	<b>41,7</b>	<b>28,5</b>	<b>16,8</b>
Espoo	37 179	100	10,7	36,3	28,2	24,8
Kauniainen	65 561	100	11,1	25,2	24,9	38,8
Vantaa	28 405	100	10,3	46,2	30,5	13,0
Muu Hgin seutu	30 104	100	9,5	44,5	31,0	15,0
Hgin seutu yhteensä	32 064	100	11,4	41,9	29,2	17,5
Koko maa	27 650	100	13,9	48,2	26,0	11,7

**Taulukko 10. Työllinen työvoima ikäryhmittäin % 2002**

	%					
	Yhteensä	15–29 v.	30–39 v.	40–49 v.	50–59 v.	60+ v.
<b>Helsinki</b>	<b>100</b>	<b>26,6</b>	<b>26,1</b>	<b>22,8</b>	<b>21,1</b>	<b>3,5</b>
Espoo	100	22,4	27,3	25,2	21,8	3,3
Kauniainen	100	16,8	22,2	28,8	26,9	5,4
Vantaa	100	22,7	26,3	25,2	22,7	3,1
Muu Hgin seutu	100	18,1	26,8	28,2	23,9	3,0
Hgin seutu yhteensä	100	23,4	26,5	24,7	22,1	3,3
Koko maa	100	20,4	24,4	27,6	24,3	3,3

**Liitetaulukko 1. Helsingin väestö pääasiallisen toiminnan mukaan 31.12.2002 suurpiireittäin ja peruspiireittäin**

Suur- ja peruspiiri	Koko väestö	Pääasiallinen toiminta								Huolto- suhde
		Työvoima			Työvoiman ulkopuolinen väestö					
		Yhteensä	Työlliset	Työttömät	Yhteensä	0–14-v.	Opiskelijat	Eläkeläiset	Muut	
Koko kaupunki	559 716	305 196	277 967	27 229	254 520	83 146	39 443	103 550	28 381	1,01
Eteläinen suurpiiri	96 797	57 985	54 370	3 615	38 812	9 807	7 105	16 966	4 934	0,78
Vironniemen pp	11 320	6 722	6 293	429	4 598	1 170	936	1 905	587	0,80
Ullanlinnan pp	22 456	13 657	12 743	914	8 799	2 121	1 664	3 477	1 537	0,76
Kampinmalmin pp	29 305	17 769	16 612	1 157	11 536	3 230	2 243	4 710	1 353	0,76
Taka-Töölön pp	14 698	8 881	8 340	541	5 817	1 126	1 040	3 004	647	0,76
Lauttasaaren pp	19 018	10 956	10 382	574	8 062	2 160	1 222	3 870	810	0,83
Läntinen suurpiiri	100 443	55 272	51 263	4 009	45 171	14 394	7 563	19 296	3 918	0,96
Reijolan pp	15 620	8 850	8 203	647	6 770	2 290	1 171	2 715	594	0,90
Munkkiniemen pp	17 270	8 590	8 143	447	8 680	2 359	1 161	4 377	783	1,12
Haagan pp	26 069	14 380	13 360	1 020	11 689	2 771	1 912	6 082	924	0,95
Pitäjänmäen pp	14 992	8 735	8 137	598	6 257	2 396	952	2 373	536	0,84
Kaarelan pp	26 492	14 717	13 420	1 297	11 775	4 578	2 367	3 749	1 081	0,97
Keskinen suurpiiri	73 299	44 507	40 122	4 385	28 792	5 843	5 458	14 528	2 963	0,83
Kallion pp	25 261	16 872	15 259	1 613	8 389	1 067	1 806	4 549	967	0,66
Alppiharjun pp	11 800	7 874	7 040	834	3 926	350	779	2 314	483	0,68
Vallilan pp	11 062	6 627	5 910	717	4 435	904	904	2 119	508	0,87
Pasilan pp	8 248	4 482	4 041	441	3 766	1 095	676	1 616	379	1,04
Vanhankaupungin pp	16 928	8 652	7 872	780	8 276	2 427	1 293	3 930	626	1,15
Pohjoinen suurpiiri	42 156	21 234	19 775	1 459	20 922	7 378	2 802	9 180	1 562	1,13
Maunulan pp	8 880	4 224	3 707	517	4 656	1 111	458	2 734	353	1,40
Länsi-Pakilan pp	6 622	3 213	3 062	151	3 409	1 186	431	1 551	241	1,16
Tuomarinkylän pp	8 733	4 721	4 542	179	4 012	2 158	707	862	285	0,92
Oulunkylän pp	14 326	7 255	6 779	476	7 071	2 202	963	3 382	524	1,11
Itä-Pakilan	3 595	1 821	1 685	136	1 774	721	243	651	159	1,13
Koillinen suurpiiri	86 770	46 106	42 035	4 071	40 664	16 984	6 349	13 775	3 556	1,06
Latokartanon pp	15 227	7 883	7 078	805	7 344	2 561	1 180	2 897	706	1,15
Pukinmäen pp	8 791	4 735	4 278	457	4 056	1 332	699	1 685	340	1,05
Malmi pp	26 660	14 397	13 166	1 231	12 263	5 403	1 748	4 038	1 074	1,02
Suutarilan pp	11 664	6 040	5 633	407	5 624	2 545	949	1 653	477	1,07
Puistolan pp	18 628	10 261	9 541	720	8 367	4 097	1 457	2 174	639	0,95
Jakomäen pp	5 800	2 790	2 339	451	3 010	1 046	316	1 328	320	1,48
Kaakkoisen suurpiiri	47 337	25 003	22 868	2 135	22 334	8 329	2 835	9 195	1 975	1,07
Kulosaaren pp	3 760	1 809	1 715	94	1 951	585	214	929	223	1,19
Herttoniemen pp	27 029	14 579	13 155	1 424	12 450	4 564	1 571	5 218	1 097	1,05
Laajasalon pp	16 548	8 615	7 998	617	7 933	3 180	1 050	3 048	655	1,07
Itäinen suurpiiri	97 586	49 702	43 760	5 942	47 884	18 348	6 361	18 755	4 420	1,23
Vartiokylän pp	21 526	10 971	9 832	1 139	10 555	3 501	1 448	4 723	883	1,19
Myllypuron pp	9 197	4 332	3 711	621	4 865	1 477	478	2 463	447	1,48
Mellunkylän pp	36 731	18 493	16 081	2 412	18 238	6 881	2 523	7 138	1 696	1,28
Vuosaaren pp	30 132	15 906	14 136	1 770	14 226	6 489	1 912	4 431	1 394	1,13
Alue tuntematon	15 328	5 387	3 774	1 613	9 941	2 063	970	1 855	5 053	3,06

**Laatuseloste**

Aineisto

Työssäkäyntitilasto vuosilta 1991–2001, Väestölaskenta 2000, Väestötilastopalvelu / Elinkeinot ja työssäkäynti 2001–2002 ja ennakkotiedot 2003. Työttömyysaste v. 2004 tieto on työministeriön työnvälitystilaston tieto.

Poikkeuksena kuvio 3, jonka tietolähde on Työvoimatutkimus 1998–2004.

Tietolähde

Tilastokeskus

Tilastointiajankohta

31.12. Poikkeuksena kuvio 3, jonka tieto on vuosikeskiarvo.

Edelliset tiedot

Tilastoja – Helsingin kaupungin tietokeskus 2004:4