



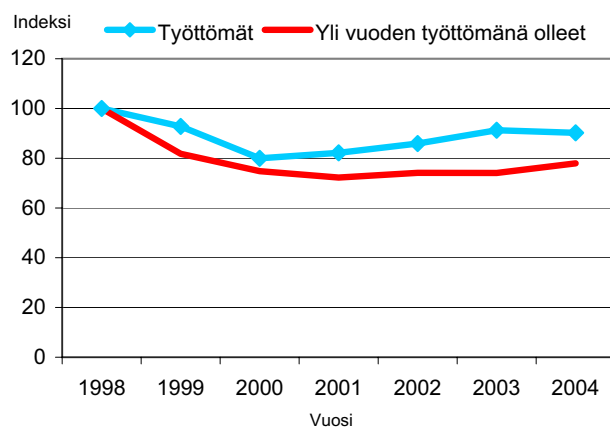
# Helsingin työttömyys ja pitkäaikaistyöttömyys alueittain 31.12.2004

Helsingin työttömyysaste oli vuoden 2004 lopussa 9,4 prosenttia ja työttömiä työnhakijoita oli 28 448 työministeriön työnvälitystilaston mukaan. Vuoden aikana työttömien määrä väheni prosentilla, eli noin 330 henkilöllä. Työttömyysaste säilyi ennallaan. Työttömien määrä kääntyi näin laskuun kolmen vuoden nousun jälkeen. Työttömyysaste laski hivenen Itäisessä, Eteläisessä, Läntisessä ja Keskisessä ja kasvoi Kaakkoisessa sekä Pohjoisessa suurpiirissä. Koillisen suurpiirin työttömyysaste säilyi edellisvuoden tasolla.

Vuoden 2005 alkupuolella työttömien määrä on ollut laskusuunnassa; kesäkuun lopussa työttömien määrä oli runsaat kolme prosenttia pienempi kuin vuotta aiemmin. Nuorisotyöttömyys on vuoden ensimmäisellä puoliskolla pienentynyt erityisen reippaasti. Touko- ja kesäkuussa alle 25-vuotiaiden työttömien määrä oli 11 prosenttia pienempi kuin vuotta aiemmin.

Positiivinen trendi ei kuitenkaan ole näkynyt pitkäaikaistyöttömien kohdalla. Vuonna 2004 yli vuoden työttömänä olleiden lukumäärä kasvoi noin 440 henkilöllä, eli viidellä prosentilla edellisvuoden lopusta. Pitkäaikaistyöttömiä helsinkiläisiä oli vuoden 2004 lopussa runsas 8 800 henkeä. Pitkäaikaistyöttömien osuus oli 31 prosenttia kaikista työttömistä. Vuotta aiemmin tämä osuus oli pari prosenttiyksikköä pienempi. Vuoden 2005 alkupuolella pitkäaikaistyöttömien määrät kasvoivat aina toukokuuhun saakka. Kesäkuun lopussa 2005 yli vuoden työttömänä olleiden määrä oli kuitenkin jo pienempi kuin vuotta aiemmin.

**Kuvio 1. Työttömien määrä Helsingissä 1998–2004, indeksi 1998=100**



## Ikääntyneiden työttömyys kasvoi, nuorisotyöttömyys väheni

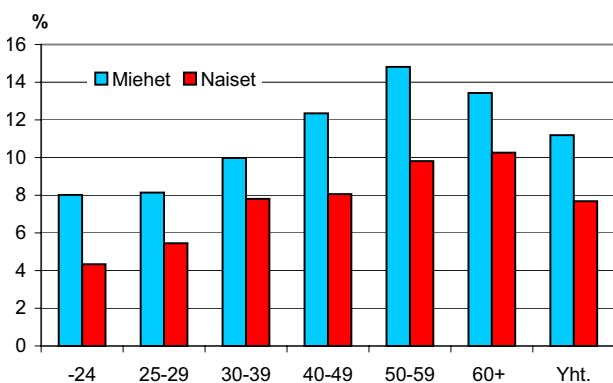
Kaikista Helsingin työttömistä 57 prosenttia eli lähes 16 300 henkeä oli miehiä. Miesten osuus työttömistä on naisia korkeampi kaikissa ikäluokissa. Vuonna 2004 työttömien miesten määrä väheni lähes kaksi prosenttia ja naisten noin 0,5 prosenttia. Vuotta aiemmin miesten työttömyys oli suhteellisesti kasvanut naisten työttömyyttä enemmän.

Helsingissä miesten työttömyysaste oli vuoden 2004 lopussa 11,2 prosenttia ja naisten 7,7 prosenttia. Työttömyysaste nousee miehillä iän myötä aina 50–59-vuotiaisiin asti – tästä ikäluokasta jo 15 prosenttia oli työttömänä. Naisten työttömyysaste ko. ikäluokasta on 10 prosenttia. Edelliseen vuoteen verrattuna miesten työttömyysaste laski 0,1 prosenttiyksikköä ja naisten säilyi ennallaan. Sekä miesten että naisten työttömyys väheni nuoremmissa ikäluokissa. Sen sijaan yli 60-vuotiaiden työttömien miesten määrä kasvoi edellisen vuoden lopusta 14 prosenttia. Naisilla lähes yhtä raju kasvu toteutui ikäryhmässä 55–59-vuotiaat.

Yli 50-vuotiaiden työttömien osuus kaikista työttömistä oli kolmannes ja heidän määränsä kasvoi kolmella prosentilla edellisestä vuodesta, eli 300 henkilöllä. Työttömyysaste yli 50-vuotiailla nousi 12 prosenttiin. Yhteensä helsinkiläisiä 50–59-vuotiaita oli työttömänä yli 8 000 henkilöä ja yli 60-vuotiaita oli noin 1 500. Ikääntyvien työllisyystilanne heikkeni kuitenkin vuonna 2004 hieman maltillisemmin kuin vuotta aiemmin.

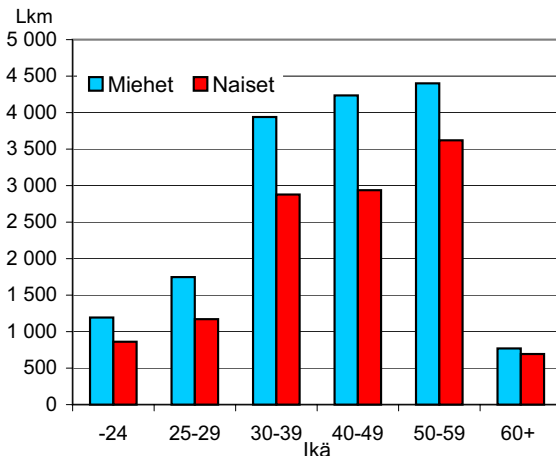
Vuosien 2001–2003 aikana nuorten työttömien määrä kasvoi roimasti. Vuoden 2004 aikana nuorisotyöttömien määrä kuitenkin kääntyi laskuun. Vuoden lopussa alle 25-vuotiaiden työttömien määrä oli 2 050, mikä oli lähes viisi prosenttia vähemmän kuin vuotta aiemmin. Alle 20-vuotiaita helsinkiläisiä oli työttömänä 425 henkilöä. Nuorten työttömyysasteet pienenevät hivenen; alle 20-vuotiaiden työttömyysaste oli nyt 6,4 prosenttia ja alle 25-vuotiaiden 5,9 prosenttia.

**Kuvio 4. Työttömyysaste % Helsingissä iän ja sukupuolen mukaan 31.12.2004**

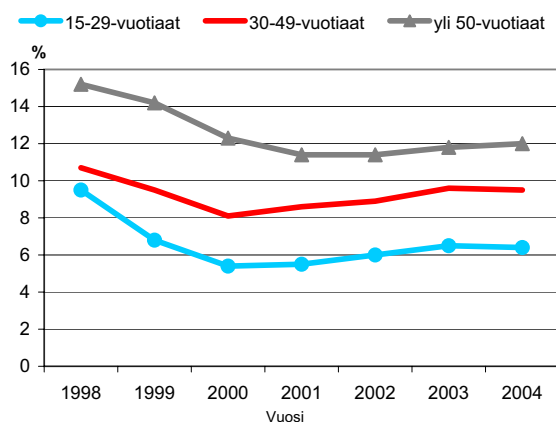


Työttömyyden vähentyminen Helsingissä vuonna 2004 kosketti miehillä erityisesti 30–49-vuotiaita, joiden määrä laski seitsemän prosenttia. Naisilla työttömyys aleni vastaavassa ikäryhmässä viisi prosenttia. Sen sijaan nuorten kohdalla naisten työttömyys aleni 12 prosenttia ja miesten neljä. Yleisesti parantunut työllisyystilanne ei näkynyt ikääntyneiden työttömien määrässä.

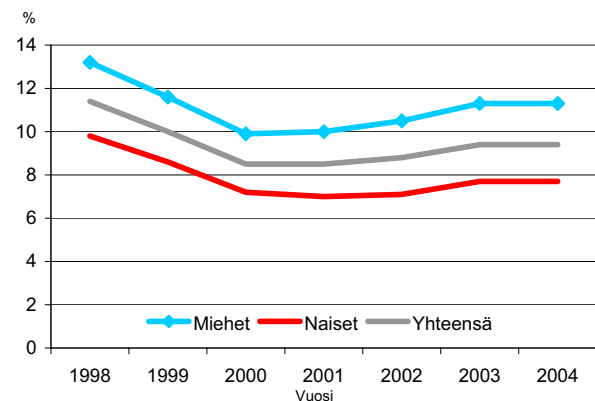
**Kuvio 2. Työttömien lukumäärä Helsingissä iän ja sukupuolen mukaan 31.12.2004**



**Kuvio 3. Työttömyysaste % ikäryhmittäin 1998–2004**



**Kuvio 5. Työttömyysaste % sukupuolen mukaan 1998–2004**



## Korkeasti koulutettujen pitkäaikaistyöttömyys kasvoi

Helsingiläisistä työttömistä 40 prosentilla oli vain perusasteen koulutus ja pitkäaikaistyöttömillä tämä osuus oli 44 prosenttia. Keskiasteen suorittaneita oli työttömistä 38 prosenttia. Korkeakoulutettujen osuus kaikista työttömistä oli lähes 23 prosenttia.

Korkea-asteen tutkinnon suorittaneiden (mukaan luetuna alin korkea-aste, alempi- ja ylempi korkeakoulu- sekä tutkijakoulutusaste) työttömien määrä aleni parilla prosentilla vuoden takaisesta. Korkea-asteen tutkinnon suorittaneista oli Helsingissä vuonna 2004 työttömänä 6 390 henkeä, mikä oli noin 140 henkilöä vähemmän kuin vuonna 2003. Ylemmän korkeakoulututkinnon suorittaneita oli työttömänä noin 2 125, mikä on kolme prosenttia vähemmän kuin vuotta aiemmin. Alemman korkeakoulututkinnon (ml. yliopistojen alemmat tutkinnot sekä ammattikorkeakoulututkinnot) omaavien työttömien määrä väheni vajaan prosentin edellisestä vuodesta. Keskiasteen tutkinnon suorittaneiden määrä aleni reilun prosentin. Vain perustutkinnon suorittaneiden työttömien määrä aleni vajaan 0,5 prosenttia vuoden takaisesta.

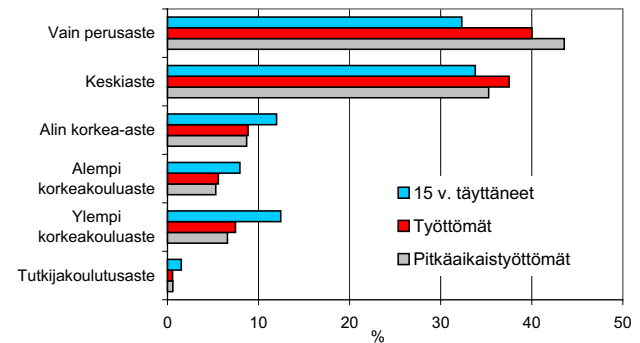
Vaikka korkeasti koulutettujen työttömien tilanne parani edellisestä vuodesta, varjostaa yhä kouluttautuneempaa helsinkiläisväestöä toisenlainen haaste. Helsingissä oli vuoden 2004 lopussa 1 100 pitkäaikaistyötöntä, joilla oli alempi tai ylempi korkeakoulututkinto tai tutkijakoulutus. Määrä on 10 prosenttia korkeampi kuin vuoden 2003 lopussa. Myös vain perusasteen tutkinnon suorittaneiden pitkäaikaistyöttömien määrä kasvoi 10 prosenttia. Sen sijaan keskiasteen tutkinnon omaavien pitkäaikaistyöttömien määrä väheni lähes 17 prosenttia.

## Pitkäaikaistyöttömyydessä ei helpotusta

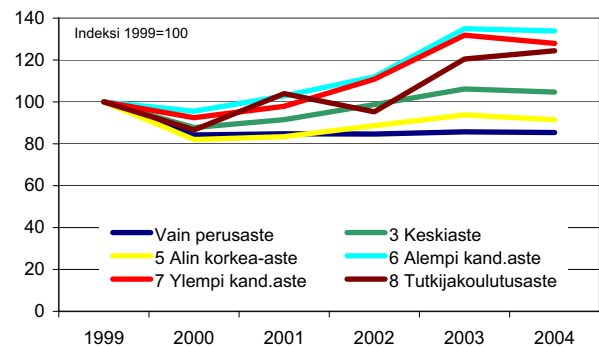
Pitkäaikaistyöttömien määrä oli vuoden 2004 lopussa 8 810 henkeä, mikä oli 438 henkilöä enemmän kuin vuoden 2003 lopussa. Lisäystä kertyi viisi prosenttia. Runsas puolet yli vuoden työttömänä olleista oli iältään yli 50-vuotiaita ja neljäsosa oli iältään 40–49-vuotiaita. Alle 30-vuotiaita pitkäaikaistyöttömiä oli 426 henkilöä. Nuorten pitkäaikaistyöttömien määrä kasvoi täten 6,5 prosenttia; suuntaus on huolestuttava kun samaan aikaan nuoren kokonaistyöttömyys kääntyi laskuun.

Pitkäaikaistyöttömistä joka kolmas oli ollut työttömänä alle puolitoista vuotta. Työttömyys oli kestänyt yli kaksi vuotta lähes puolella kaikista pitkäaikaistyöttömistä. Yli viisi vuotta yhtäjaksoisesti työttömänä olleita oli vuoden 2004 lopussa runsas 700 henkilöä, eli kahdeksan prosenttia kaikista pitkäaikaistyöttömistä.

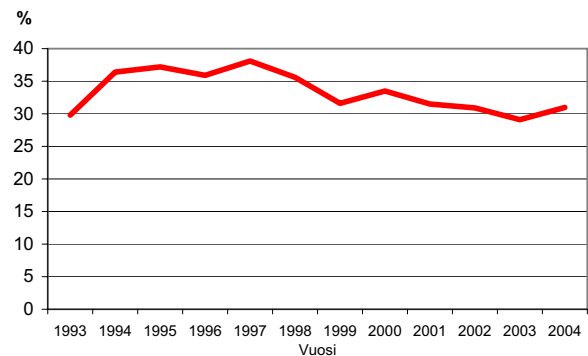
**Kuvio 6. Yli 15-vuotiaan väestön, työttömien ja pitkäaikaistyöttömien jakaumat koulutusasteen mukaan Helsingissä 31.12.2004**



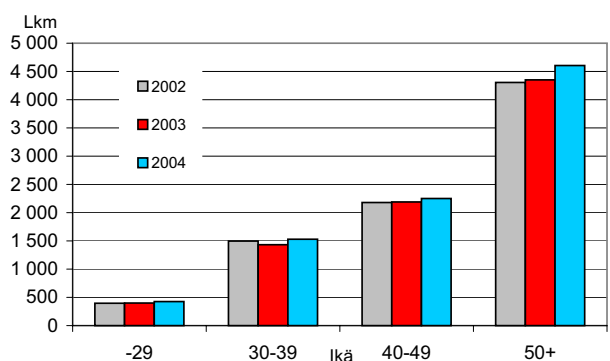
**Kuvio 7. Työttömät koulutusasteen mukaan Helsingissä 1999–2004, indeksi 1999 = 100**



**Kuvio 8. Pitkäaikaistyöttömien osuus työttömistä 1993–2004**



**Kuvio 9. Pitkäaikaistyöttömien lukumäärä iän mukaan 2001–2004**



## Työttömyys Helsingin suur- ja peruspiireissä – alueelliset erot

Helsingin työttömyysaste oli vuoden 2004 lopussa sama kuin vuotta aiemmin. Työttömyysaste laski hiivenen Itäisessä, Eteläisessä, Läntisessä ja Keskisessä ja kasvoi Kaakoisessa sekä hitusen Pohjoisessa suurpiirissä. Koillisen suurpiirin työttömyysaste säilyi edellisvuoden tasolla. Lukumääräisesti työttömien määrät vähenivät runsaalla sadalla henkilöllä Eteläisessä, Läntisessä ja Itäisessä suurpiirissä.

Itäisen suurpiirin 12,4 prosentin työttömyysaste on edelleen kaupungin suurpiireistä korkein ja Eteläisen suurpiirin 6,6 prosentin työttömyysaste matalin. Myös Pohjoisen ja Läntisen suurpiirin työttömyysasteet ovat selkeästi kaupungin keskiarvoa matalampia.

Peruspiiritasolla työttömyyden määrien muutokset vaihtelivat melkoisesti. Korkeimpien työttömyysalueiden osalta Jakomäen, Vallilan ja Maunulan työttömyysasteet nousivat edelleen, sen sijaan Mellunkylän, Myllypuron ja Vuosaaren laskivat. Mellunkylän ohella Puistolassa, Vanhakaupungin, Ullanlinnan ja Haagan alueilla työttömien määrät putosivat eniten.

Kuviossa 10 esitetään kahden vuoden aikana toteutunut työttömyysasteen muutos prosenttiyksikköinä. Ajanjaksolla 31.12.2002–31.12.2004 koko kaupungin työttömyysaste nousi 0,6 prosenttiyksikköä. Peruspiireittäin tarkasteltuna

### Matalimman työttömyysasteen peruspiirit

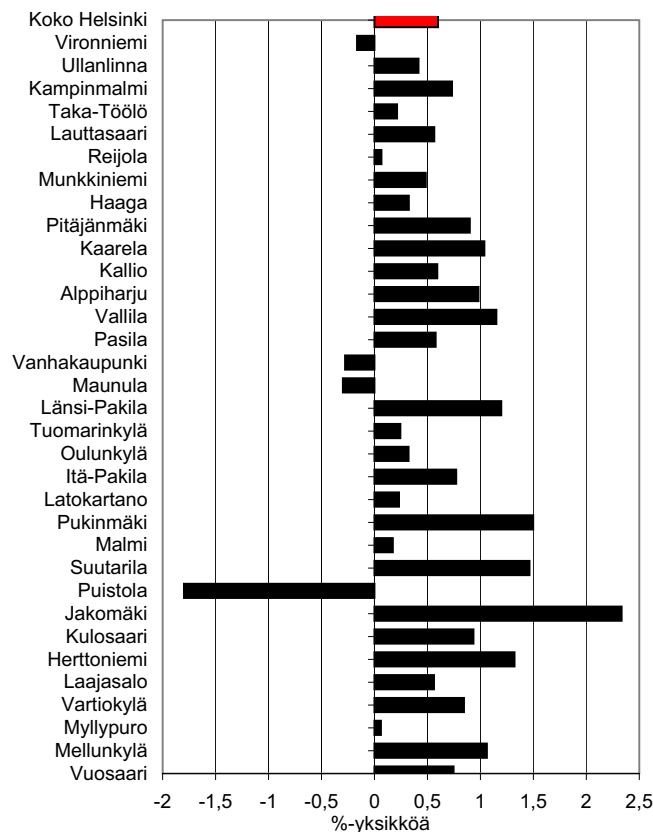
	Työttömyysaste %		
	2002	2003	2004
Tuomarinkylä	3,9	4,5	4,1
Länsi-Pakila	4,3	4,8	5,5
Lauttasaari	5,3	5,6	5,8
Munkkiniemi	5,2	5,8	5,7
Kulosaari	4,8	6,2	5,7
Vironniemi	6,2	6,5	6,0

### Korkeimman työttömyysasteen peruspiirit

	Työttömyysaste %		
	2002	2003	2004
Jakomäki	15,3	16,0	17,6
Myllypuro	14,2	14,7	14,3
Mellunkylä	12,6	13,8	13,6
Vuosaari	10,9	11,8	11,7
Vallila	10,7	11,6	11,8
Maunula	12,0	11,4	11,7

ainoastaan Puistolassa työttömyysaste laski reilusti, lähes kaksi prosenttiyksikköä. Hienoiseen laskuun pääsivät myös Vironniemi, Vanhakaupunki sekä Maunula. Kaikissa muissa peruspiireissä työttömyysaste kohosi; lisäystä yli yhden prosenttiyksikön verran kertyi Jakomäessä, Pukinmäessä, Suutarilassa, Herttoniemessä, Länsi-Pakilassa, Vallilassa, Kaarelassa sekä Mellunkylässä.

### Kuvio 10. Työttömyysasteen muutos peruspiireittäin Helsingissä 2003–2004, %-yksikköä



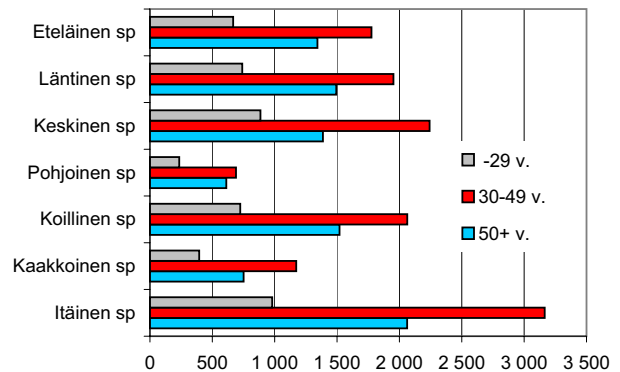
Ikäryhmittäin tarkasteltuna yli 50-vuotiaiden osuus kaikista työttömistä oli korkein Pohjoisessa suurpiirissä (40 %) ja matalin Keskisessä suurpiirissä (31 %). Molemmassa ikääntyneiden työttömien osuudet nousivat pari prosenttiyksikköä vuoden 2003 lopusta. Nuorten alle 30-vuotiaiden työttömien osuus kaikista työttömistä oli korkein Keskisessä suurpiirissä, 20 prosenttia.

Koko Helsingin tasolla työttömyys kestää 32 prosentilla alle 3 kuukautta, 37 prosentilla 3–12 kuukautta ja 31 prosentilla yli vuoden. Läntisessä ja Koillisessa suurpiirissä alle kolme kuukautta kestäneitä työttömyysjaksoja on muita suurpiirejä enemmän. Yli vuoden työttömyysjaksoja on suhteessa eniten Itäisessä ja Kaakkoisessa suurpiirissä.

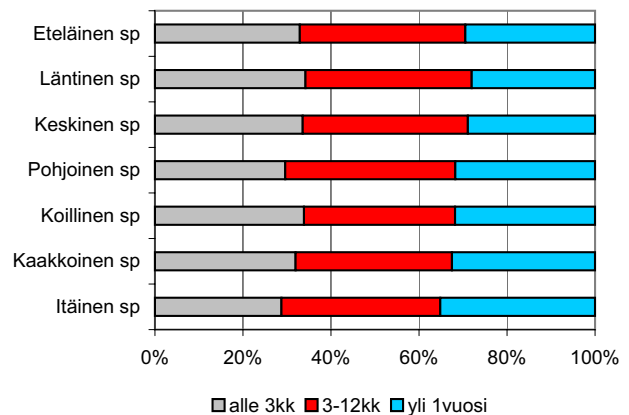
Yli vuoden kestäneiden työttömyysjaksojen osuudet lisääntyivät kaikissa suurpiireissä, eli pitkäaikaistyöttömiksi luokiteltujen osuus kaikista työttömistä kasvoi. Koillisessa ja Pohjoisessa suurpiirissä pitkäaikaistyöttömien osuuden kohosivat eniten.

Kahdessa vuodessa, vuosina 2003–2004, pitkäaikaistyöttömien osuus kaikista työttömistä laski Pohjoisessa, Itäisessä ja Kaakkoisessa suurpiirissä. Koillisessa, Eteläisen ja Keskisessä suurpiirissä ne nousivat. Pitkäaikaistyöttömien lukumäärä kasvoi erityisen paljon Koillisessa suurpiirissä, eli 125 henkilöllä. Itäisessä suurpiirissä kasvu oli lähes 100 henkeä. Pohjoisen suurpiirin osalta pitkäaikaistyöttömyyden kasvu ei näy lukumääräisesti, sillä vuoden 2003 aikana heidän määränsä oli pudonnut reilusti ja nyt vuotta myöhemmin nousut.

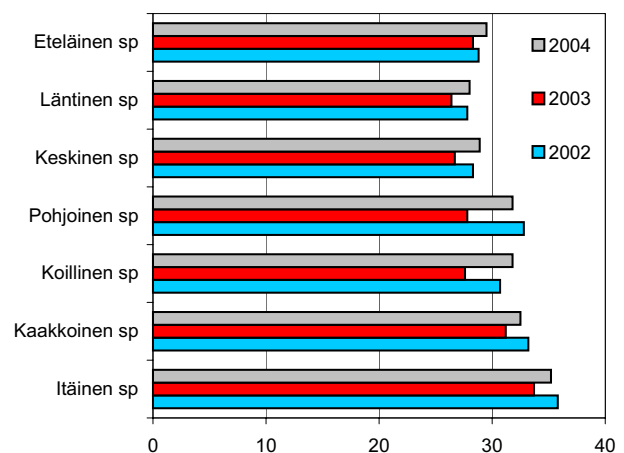
**Kuvio 11. Työttömien lukumäärät ikäryhmittäin ja suurpiireittäin 31.12.2004**



**Kuvio 12. Työttömyyden kesto suurpiireittäin 31.12.2004**



**Kuvio 13. Pitkäaikaistyöttömien osuus % työttömistä suurpiireittäin 31.12.2002–31.12.2004**



**Taulukko 1. Työttömyysaste (%) peruspiireittäin 1996–2004**

Alue	Työttömyysaste, %									Muutos 2003–2004	
	1996	1997	1998	1999	2000	2001	2002	2003	2004	% yks	lkm
<b>Koko kaupunki</b>	<b>16,7</b>	<b>14,0</b>	<b>11,4</b>	<b>10,0</b>	<b>8,5</b>	<b>8,5</b>	<b>8,8</b>	<b>9,4</b>	<b>9,4</b>	<b>0,0</b>	<b>-327</b>
Eteläinen suurpiiri	13,0	10,4	8,3	6,8	5,7	5,7	6,2	6,7	6,6	-0,1	-117
Vironniemi	11,9	10,0	8,2	6,3	5,7	5,7	6,2	6,5	6,0	-0,5	-37
Ullanlinna	13,8	11,2	9,2	7,3	6,1	6,1	6,6	7,4	7,0	-0,4	-62
Kampinmalmi	13,8	11,1	8,9	7,4	5,9	6,0	6,3	7,0	7,1	0,0	-14
Taka-Töölö	13,5	9,9	7,7	6,6	5,9	5,9	6,3	6,6	6,5	-0,1	-26
Lauttasaari	11,0	8,9	6,9	5,7	4,9	4,7	5,3	5,6	5,8	0,2	22
<b>Läntinen suurpiiri</b>	<b>13,8</b>	<b>11,3</b>	<b>9,1</b>	<b>8,0</b>	<b>6,6</b>	<b>6,8</b>	<b>7,1</b>	<b>7,8</b>	<b>7,7</b>	<b>-0,1</b>	<b>-110</b>
Reijola	14,0	11,4	8,8	8,4	6,6	6,5	7,0	7,2	7,1	-0,1	-25
Munkkiniemi	10,9	9,2	7,3	5,9	4,3	4,8	5,2	5,8	5,7	-0,1	-15
Haaga	13,4	10,8	8,9	7,8	6,5	6,7	7,0	7,6	7,3	-0,4	-54
Pitäjänmäki	12,2	10,4	8,3	7,6	6,6	6,6	6,8	7,3	7,7	0,4	9
Kaarela	16,4	13,4	10,8	9,5	8,1	8,4	8,5	9,6	9,5	-0,1	-25
<b>Keskinen suurpiiri</b>	<b>19,1</b>	<b>16,0</b>	<b>12,8</b>	<b>11,0</b>	<b>9,2</b>	<b>9,2</b>	<b>9,7</b>	<b>10,3</b>	<b>10,2</b>	<b>-0,1</b>	<b>-48</b>
Kallio	19,2	15,9	12,8	10,9	8,9	8,9	9,3	9,6	9,9	0,3	25
Alppiharju	22,4	18,6	15,3	12,7	10,3	10,2	10,1	11,2	11,1	-0,1	-22
Vallila	20,0	17,8	13,4	11,4	9,7	9,9	10,7	11,6	11,8	0,3	2
Pasila	17,2	14,0	10,8	9,3	8,2	8,5	9,7	9,7	10,3	0,6	10
Vanhakaupunki	16,6	13,4	11,1	10,3	8,9	8,5	9,0	9,9	8,8	-1,2	-63
<b>Pohjoinen suurpiiri</b>	<b>13,6</b>	<b>11,3</b>	<b>9,2</b>	<b>8,2</b>	<b>7,1</b>	<b>6,6</b>	<b>6,9</b>	<b>7,1</b>	<b>7,2</b>	<b>0,1</b>	<b>23</b>
Maunula	21,8	18,2	15,0	13,9	12,5	11,0	12,0	11,4	11,7	0,2	9
Länsi-Pakila	10,7	8,5	7,0	5,4	4,4	4,6	4,3	4,8	5,5	0,7	23
Tuomarinkylä	8,2	7,3	5,4	4,6	3,7	3,7	3,9	4,5	4,1	-0,3	-14
Oulunkylä	13,1	11,1	9,1	8,2	6,8	6,6	6,8	7,1	7,2	0,1	8
Itä-Pakila	14,3	11,2	9,6	9,3	8,4	7,1	7,2	7,9	7,9	0,0	-3
<b>Koillinen suurpiiri</b>	<b>17,6</b>	<b>14,1</b>	<b>11,7</b>	<b>10,4</b>	<b>8,5</b>	<b>8,6</b>	<b>8,7</b>	<b>9,2</b>	<b>9,2</b>	<b>0,0</b>	<b>24</b>
Latokartano	20,5	17,2	14,2	12,6	10,1	10,0	10,2	10,7	10,4	-0,3	11
Pukinmäki	18,8	14,1	12,0	10,7	8,8	8,4	8,8	9,7	10,3	0,6	18
Malmi	16,7	13,4	11,2	10,0	8,2	8,5	8,6	8,8	8,8	0,0	30
Suutarila	14,8	11,6	9,4	8,5	6,8	7,3	6,5	7,7	8,0	0,3	12
Puistola	15,5	11,9	9,4	8,1	6,7	6,6	7,2	7,5	7,0	-0,5	-63
Jakomäki	25,7	23,5	20,8	19,2	14,7	15,9	15,3	16,3	17,6	1,4	16
<b>Kaakkoinen suurpiiri</b>	<b>15,8</b>	<b>13,5</b>	<b>11,3</b>	<b>10,0</b>	<b>8,6</b>	<b>8,3</b>	<b>8,3</b>	<b>8,9</b>	<b>9,4</b>	<b>0,4</b>	<b>72</b>
Kulosaari	11,3	9,1	7,1	6,7	5,2	5,4	4,8	6,2	5,7	-0,5	-10
Herttoniemi	18,8	16,6	13,2	11,5	10,0	9,6	9,4	10,0	10,8	0,7	78
Laajasalo	13,2	10,6	9,6	8,6	7,2	6,8	7,2	7,7	7,8	0,1	4
<b>Itäinen suurpiiri</b>	<b>20,7</b>	<b>17,7</b>	<b>15,1</b>	<b>13,6</b>	<b>11,7</b>	<b>11,6</b>	<b>11,6</b>	<b>12,6</b>	<b>12,4</b>	<b>-0,2</b>	<b>-101</b>
Vartiokylä	16,9	14,2	11,7	10,7	9,4	9,4	10,0	11,1	10,9	-0,3	-33
Myllypuro	24,4	23,0	18,7	17,2	14,8	14,8	14,2	14,7	14,3	-0,4	-23
Mellunkylä	22,4	19,1	16,3	14,8	12,9	12,7	12,6	13,8	13,6	-0,1	-72
Vuosaari	19,7	16,6	14,6	13,0	10,8	10,8	10,9	11,8	11,7	-0,1	27
<b>Alue tuntematon</b>	<b>44,9</b>	<b>39,0</b>	<b>32,4</b>	<b>28,9</b>	<b>24,3</b>	<b>24,9</b>	<b>27,7</b>	<b>29,9</b>	<b>32,3</b>	<b>2,4</b>	<b>-70</b>

**Taulukko 2. Työttömyysaste(%) alueittain ja ikäryhmittäin 2001–2004**

Alue	Työttömyysaste %															
	Kaikki työttömät				15–29-vuotiaat				30–49-vuotiaat				50+-vuotiaat			
	2001	2002	2003	2004	2001	2002	2003	2004	2001	2002	2003	2004	2001	2002	2003	2004
<b>Koko kaupunki</b>	<b>8,5</b>	<b>8,8</b>	<b>9,4</b>	<b>9,4</b>	<b>5,5</b>	<b>6,0</b>	<b>6,5</b>	<b>6,4</b>	<b>8,6</b>	<b>8,9</b>	<b>9,6</b>	<b>9,5</b>	<b>11,4</b>	<b>11,4</b>	<b>11,8</b>	<b>12,0</b>
<b>Eteläinen suurpiiri</b>	<b>5,7</b>	<b>6,2</b>	<b>6,7</b>	<b>6,6</b>	<b>3,4</b>	<b>3,8</b>	<b>4,1</b>	<b>3,9</b>	<b>5,9</b>	<b>6,5</b>	<b>7,2</b>	<b>6,9</b>	<b>8,3</b>	<b>8,5</b>	<b>9,1</b>	<b>9,3</b>
Vironniemi	5,7	6,2	6,5	6,0	3,5	4,3	4,4	4,2	5,8	6,3	7,0	6,3	7,6	7,8	7,7	7,4
Ullanlinna	6,1	6,6	7,4	7,0	3,4	4,0	4,1	4,1	6,3	7,0	8,4	7,6	9,2	8,9	9,9	9,5
Kampinmalmi	6,0	6,3	7,0	7,1	3,7	3,9	4,5	3,9	6,3	6,8	7,4	7,9	8,5	8,8	9,7	9,6
Taka-Töölö	5,9	6,3	6,6	6,5	3,3	3,7	3,8	3,8	6,4	6,8	7,4	6,6	8,6	8,8	9,0	10,0
Lauttasaari	4,7	5,3	5,6	5,8	2,7	2,9	3,2	3,4	4,6	5,3	5,5	5,0	7,0	7,7	8,3	9,7
<b>Läntinen suurpiiri</b>	<b>6,8</b>	<b>7,1</b>	<b>7,8</b>	<b>7,7</b>	<b>4,7</b>	<b>5,1</b>	<b>5,3</b>	<b>5,1</b>	<b>6,5</b>	<b>6,7</b>	<b>7,7</b>	<b>7,5</b>	<b>9,7</b>	<b>10,0</b>	<b>10,5</b>	<b>10,5</b>
Reijola	6,5	7,0	7,2	7,1	3,6	4,7	4,0	4,3	6,8	7,2	8,0	7,5	10,1	10,1	9,7	9,8
Munkkiniemi	4,8	5,2	5,8	5,7	3,6	3,7	4,4	4,4	4,3	5,0	5,7	5,2	6,9	7,0	7,4	7,8
Haaga	6,7	7,0	7,6	7,3	4,4	4,3	4,7	4,0	6,2	6,7	7,3	7,2	10,2	10,6	11,5	11,1
Pitäjänmäki	6,6	6,8	7,3	7,7	4,6	5,0	5,4	5,2	6,2	6,2	6,8	7,2	9,5	9,8	10,2	10,8
Kaarela	8,4	8,5	9,6	9,5	6,4	7,1	7,1	7,3	8,3	7,8	9,6	9,4	10,8	11,2	11,9	11,6
<b>Keskinen suurpiiri</b>	<b>9,2</b>	<b>9,7</b>	<b>10,3</b>	<b>10,2</b>	<b>5,1</b>	<b>5,7</b>	<b>6,2</b>	<b>5,9</b>	<b>10,2</b>	<b>10,8</b>	<b>11,4</b>	<b>11,4</b>	<b>13,4</b>	<b>13,6</b>	<b>14,1</b>	<b>14,4</b>
Kallio	8,9	9,3	9,6	9,9	4,5	5,6	5,5	5,7	10,5	10,7	11,3	11,2	13,6	13,7	14,1	15,0
Alppiharju	10,2	10,1	11,2	11,1	5,2	5,6	6,4	6,0	11,5	11,8	13,1	13,4	17,9	15,9	17,2	16,8
Vallila	9,9	10,7	11,6	11,8	4,6	4,6	6,3	6,3	11,5	12,0	12,7	13,0	15,9	19,0	18,5	19,0
Pasila	8,5	9,7	9,7	10,3	7,1	7,5	6,7	7,5	9,0	11,0	11,2	11,5	8,7	9,7	10,2	11,0
Vanhakaupunki	8,5	9,0	9,9	8,8	5,8	6,2	7,9	5,3	8,3	9,3	9,7	9,0	11,7	11,6	12,3	11,7
<b>Pohjoinen suurpiiri</b>	<b>6,6</b>	<b>6,9</b>	<b>7,1</b>	<b>7,2</b>	<b>5,0</b>	<b>5,8</b>	<b>6,4</b>	<b>6,4</b>	<b>6,2</b>	<b>6,4</b>	<b>6,6</b>	<b>6,5</b>	<b>8,4</b>	<b>8,3</b>	<b>8,2</b>	<b>8,6</b>
Maunula	11,0	12,0	11,4	11,7	5,3	7,4	6,9	8,9	11,6	11,8	11,7	11,5	13,8	15,0	13,7	13,8
Länsi-Pakila	4,6	4,3	4,8	5,5	5,5	5,4	7,1	6,5	3,6	3,2	3,6	4,2	5,6	5,4	5,5	6,8
Tuomarinkylä	3,7	3,9	4,5	4,1	2,8	4,0	5,9	5,0	3,1	3,4	3,6	3,1	5,0	4,7	5,3	5,3
Oulunkylä	6,6	6,8	7,1	7,2	5,3	5,5	6,2	5,3	6,2	6,5	6,7	7,0	8,7	8,5	8,5	8,9
Itä-Pakila	7,1	7,2	7,9	7,9	5,4	7,8	6,6	8,5	6,0	6,4	8,2	7,0	9,7	8,0	8,1	9,2
<b>Koillinen suurpiiri</b>	<b>8,6</b>	<b>8,7</b>	<b>9,2</b>	<b>9,2</b>	<b>6,3</b>	<b>6,5</b>	<b>7,4</b>	<b>7,1</b>	<b>7,9</b>	<b>8,0</b>	<b>8,6</b>	<b>8,8</b>	<b>11,9</b>	<b>12,0</b>	<b>12,0</b>	<b>11,8</b>
Latokartano	10,0	10,2	10,7	10,4	6,3	5,8	6,6	6,5	9,6	9,9	10,4	10,7	14,1	14,8	15,2	13,7
Pukinmäki	8,4	8,8	9,7	10,3	5,7	5,6	7,5	9,0	8,3	9,2	9,5	9,6	11,3	11,3	12,0	12,6
Malmi	8,5	8,6	8,8	8,8	6,5	7,4	7,4	6,8	7,8	7,8	8,1	8,3	11,8	11,5	11,5	11,5
Suutarila	7,3	6,5	7,7	8,0	7,2	5,0	6,8	7,2	6,6	6,2	7,0	7,0	9,0	8,3	9,4	10,1
Puistola	6,6	7,2	7,5	5,4	4,1	5,7	6,5	5,9	5,7	6,0	6,6	4,0	10,4	11,0	10,2	7,6
Jakomäki	15,9	15,3	16,3	17,6	11,6	12,3	15,1	13,3	15,5	14,5	16,1	19,3	18,9	18,4	17,4	17,8
<b>Kaakkoinen suurpiiri</b>	<b>8,3</b>	<b>8,3</b>	<b>8,9</b>	<b>9,4</b>	<b>5,4</b>	<b>6,0</b>	<b>6,6</b>	<b>7,6</b>	<b>8,2</b>	<b>8,4</b>	<b>9,2</b>	<b>9,0</b>	<b>10,9</b>	<b>10,3</b>	<b>10,4</b>	<b>11,4</b>
Kulosaari	5,4	4,8	6,2	5,7	2,1	3,1	3,8	3,5	5,0	3,7	6,2	5,7	8,8	8,1	8,1	7,5
Herttoniemi	9,6	9,4	10,0	10,8	5,9	6,4	6,7	7,9	10,0	9,9	10,7	11,0	13,3	12,1	12,2	13,2
Laajasalo	6,8	7,2	7,7	7,8	5,1	5,8	7,2	8,2	6,1	6,8	7,3	6,3	8,8	8,8	8,6	10,0
<b>Itäinen suurpiiri</b>	<b>11,6</b>	<b>11,6</b>	<b>12,6</b>	<b>12,4</b>	<b>7,9</b>	<b>8,1</b>	<b>9,4</b>	<b>9,0</b>	<b>11,4</b>	<b>11,6</b>	<b>12,5</b>	<b>12,4</b>	<b>15,3</b>	<b>15,0</b>	<b>15,5</b>	<b>15,3</b>
Vartiokylä	9,4	10,0	11,1	10,9	6,8	7,1	8,2	8,4	8,8	10,0	10,8	10,5	12,7	12,5	14,1	13,4
Myllypuro	14,8	14,2	14,7	14,3	10,4	10,1	12,4	9,6	14,3	13,4	13,7	13,5	18,6	18,5	17,8	18,5
Mellunkylä	12,7	12,6	13,8	13,6	8,3	8,7	10,3	10,3	12,7	12,5	13,8	13,6	16,8	16,2	16,7	16,3
Vuosaari	10,8	10,9	11,8	11,7	7,6	7,6	8,5	7,9	10,9	11,1	12,0	11,9	14,2	14,1	14,4	14,6
<b>Alue tuntematon</b>	<b>24,9</b>	<b>27,7</b>	<b>29,9</b>	<b>32,3</b>	<b>19,6</b>	<b>21,8</b>	<b>26,0</b>	<b>27,8</b>	<b>25,3</b>	<b>29,2</b>	<b>30,7</b>	<b>32,7</b>	<b>33,9</b>	<b>32,7</b>	<b>33,5</b>	<b>37,4</b>

**Taulukko 3. Helsingin työttömät työnhakijat sekä työttömyysaste alueittain sukupuolen ja iän mukaan 31.12.2004**

Alue	Lukumäärä						Työttömyysaste, %					
	Yht.	Sukupuoli		Ikä, vuotta			Yht.	Sukupuoli		Ikä, vuotta		
		Miehet	Naiset	-29	30-49	50+		Miehet	Naiset	-29	30-49	50+
<b>Koko kaupunki</b>	<b>28 448</b>	<b>16 287</b>	<b>12 161</b>	<b>4 972</b>	<b>13 991</b>	<b>9 485</b>	<b>9,4</b>	<b>11,2</b>	<b>7,7</b>	<b>6,4</b>	<b>9,5</b>	<b>12,0</b>
<b>Eteläinen suurpiiri</b>	<b>3 786</b>	<b>2 058</b>	<b>1 728</b>	<b>667</b>	<b>1 776</b>	<b>1 343</b>	<b>6,6</b>	<b>7,5</b>	<b>5,8</b>	<b>3,9</b>	<b>6,9</b>	<b>9,3</b>
Vironniemi	403	218	185	72	184	147	6,0	6,8	5,3	4,2	6,3	7,4
Ullanlinna	954	522	432	171	472	311	7,0	7,9	6,2	4,1	7,6	9,5
Kampinmalmi	1 232	666	566	215	623	394	7,1	7,9	6,3	3,9	7,9	9,6
Taka-Töölö	558	303	255	110	243	205	6,5	7,5	5,6	3,8	6,6	10,0
Lauttasaari	639	349	290	99	254	286	5,8	6,7	5,0	3,4	5,0	9,7
<b>Läntinen suurpiiri</b>	<b>4 186</b>	<b>2 250</b>	<b>1 936</b>	<b>740</b>	<b>1 952</b>	<b>1 494</b>	<b>7,7</b>	<b>9,0</b>	<b>6,5</b>	<b>5,1</b>	<b>7,5</b>	<b>10,5</b>
Reijola	613	319	294	108	323	182	7,1	8,4	6,0	4,3	7,5	9,8
Munkkiniemi	486	256	230	90	216	180	5,7	6,6	4,9	4,4	5,2	7,8
Haaga	1 046	548	498	170	465	411	7,3	8,5	6,3	4,0	7,2	11,1
Pitäjänmäki	648	335	313	109	300	239	7,7	8,3	7,1	5,2	7,2	10,8
Kaarela	1 393	792	601	263	648	482	9,5	11,6	7,7	7,3	9,4	11,6
<b>Keskinen suurpiiri</b>	<b>4 515</b>	<b>2 832</b>	<b>1 683</b>	<b>886</b>	<b>2 242</b>	<b>1 387</b>	<b>10,2</b>	<b>13,3</b>	<b>7,3</b>	<b>5,9</b>	<b>11,4</b>	<b>14,4</b>
Kallio	1 648	1 049	599	356	792	500	9,9	12,8	7,1	5,7	11,2	15,0
Alppiharju	855	591	264	183	444	228	11,1	14,8	7,0	6,0	13,4	16,8
Vallila	768	492	276	143	393	232	11,8	15,7	8,2	6,3	13,0	19,0
Pasila	448	255	193	83	207	158	10,3	13,3	8,0	7,5	11,5	11,0
Vanhakaupunki	796	445	351	121	406	269	8,8	10,8	7,1	5,3	9,0	11,7
<b>Pohjoinen suurpiiri</b>	<b>1 537</b>	<b>850</b>	<b>687</b>	<b>235</b>	<b>690</b>	<b>612</b>	<b>7,2</b>	<b>8,3</b>	<b>6,2</b>	<b>6,4</b>	<b>6,5</b>	<b>8,6</b>
Maunula	495	279	216	78	232	185	11,7	13,8	9,8	8,9	11,5	13,8
Länsi-Pakila	177	96	81	24	65	88	5,5	6,1	4,9	6,5	4,2	6,8
Tuomarinkylä	197	101	96	28	80	89	4,1	4,3	3,9	5,0	3,1	5,3
Oulunkylä	526	280	246	88	245	193	7,2	8,2	6,3	5,3	7,0	8,9
Itä-Pakila	142	94	48	17	68	57	7,9	10,5	5,4	8,5	7,0	9,2
<b>Koillinen suurpiiri</b>	<b>4 307</b>	<b>2 353</b>	<b>1 954</b>	<b>724</b>	<b>2 063</b>	<b>1 520</b>	<b>9,2</b>	<b>10,6</b>	<b>8,0</b>	<b>7,1</b>	<b>8,8</b>	<b>11,8</b>
Latokartano	859	485	374	136	435	288	10,4	12,6	8,5	6,5	10,7	13,7
Pukinmäki	482	251	231	100	204	178	10,3	11,8	9,1	9,0	9,6	12,6
Malmi	1 304	709	595	218	634	452	8,8	10,1	7,7	6,8	8,3	11,5
Suutarila	477	272	205	88	212	177	8,0	9,4	6,7	7,2	7,0	10,1
Puistola	711	367	344	30	82	87	5,4	5,2	5,5	5,9	4,0	7,6
Jakomäki	474	269	205	70	254	150	17,6	19,5	15,7	13,3	19,3	17,8
<b>Kaakkoinen suurpiiri</b>	<b>2 319</b>	<b>1 310</b>	<b>1 009</b>	<b>395</b>	<b>1 173</b>	<b>751</b>	<b>9,4</b>	<b>11,1</b>	<b>7,8</b>	<b>7,6</b>	<b>9,0</b>	<b>11,4</b>
Kulosaari	103	59	44	13	52	38	5,7	6,7	4,8	3,5	5,7	7,5
Herttoniemi	1 547	898	649	267	846	434	10,8	13,1	8,6	7,9	11,0	13,2
Laajasalo	669	353	316	115	275	279	7,8	8,7	7,0	8,2	6,3	10,0
<b>Itäinen suurpiiri</b>	<b>6 207</b>	<b>3 322</b>	<b>2 885</b>	<b>980</b>	<b>3 165</b>	<b>2 062</b>	<b>12,4</b>	<b>14,0</b>	<b>11,0</b>	<b>9,0</b>	<b>12,4</b>	<b>15,3</b>
Vartiokylä	1 193	631	562	208	555	430	10,9	12,1	9,7	8,4	10,5	13,4
Myllypuro	619	349	270	76	303	240	14,3	16,3	12,3	9,6	13,5	18,5
Mellunkylä	2 490	1 346	1 144	405	1 269	816	13,6	15,5	12,0	10,3	13,6	16,3
Vuosaari	1 905	996	909	291	1 038	576	11,7	12,9	10,6	7,9	11,9	14,6
<b>Alue tuntematon</b>	<b>1 591</b>	<b>1 312</b>	<b>279</b>	<b>345</b>	<b>930</b>	<b>316</b>	<b>32,3</b>	<b>35,4</b>	<b>22,7</b>	<b>27,8</b>	<b>32,7</b>	<b>37,4</b>

**Taulukko 4. Pitkäaikaistyöttömien lukumäärä ja osuus Helsingin työttömistä työttömyyden keston mukaan alueittain 31.12.2004, prosenttia**

Alue	Työttömät Yhteensä	Pitkäaikaistyöttömät Yhteensä	Keston mukaan % työttömistä Työttömyyden kesto, viikkoa						
			53– 78	79– 104	105– 156	157– 208	209– 260	261+	Yht.
<b>Koko kaupunki</b>	<b>28 448</b>	<b>8 810</b>	<b>10,4</b>	<b>6,7</b>	<b>6,4</b>	<b>3,2</b>	<b>1,8</b>	<b>2,6</b>	<b>31,0</b>
<b>Eteläinen suurpiiri</b>	<b>3 786</b>	<b>1 116</b>	<b>9,5</b>	<b>6,4</b>	<b>6,3</b>	<b>3,4</b>	<b>1,4</b>	<b>2,5</b>	<b>29,5</b>
Vironniemi	403	116	8,2	6,2	6,0	5,0	1,5	2,0	28,8
Ullanlinna	954	292	10,7	5,6	6,7	3,5	1,3	2,9	30,6
Kampinmalmi	1 232	355	9,6	6,7	6,4	2,8	1,5	1,9	28,8
Taka-Töölö	558	176	10,4	7,9	5,0	3,4	1,8	3,0	31,5
Lautasaari	639	177	7,7	5,9	6,7	3,6	0,9	2,8	27,7
<b>Läntinen suurpiiri</b>	<b>4 186</b>	<b>1 173</b>	<b>9,7</b>	<b>6,7</b>	<b>5,5</b>	<b>2,5</b>	<b>1,6</b>	<b>1,9</b>	<b>28,0</b>
Reijola	613	157	8,8	5,9	5,4	2,1	1,8	1,6	25,6
Munkkiniemi	486	127	9,3	5,3	6,6	3,1	0,4	1,4	26,1
Haaga	1 046	317	11,3	7,6	4,7	2,6	1,9	2,2	30,3
Pitäjänmäki	648	177	8,5	6,5	5,7	2,3	2,2	2,2	27,3
Kaarela	1 393	395	9,8	7,0	5,7	2,6	1,4	1,9	28,4
<b>Keskinen suurpiiri</b>	<b>4 515</b>	<b>1 305</b>	<b>10,1</b>	<b>6,3</b>	<b>6,2</b>	<b>2,7</b>	<b>1,4</b>	<b>2,2</b>	<b>28,9</b>
Kallio	1 648	463	11,0	6,3	4,8	2,4	1,6	2,0	28,1
Alppiharju	855	260	9,7	6,8	7,4	3,2	0,9	2,5	30,4
Vallila	768	217	9,0	6,6	7,2	2,5	0,8	2,2	28,3
Pasila	448	145	10,9	6,5	6,9	3,6	2,0	2,5	32,4
Vanhakaupunki	796	220	9,4	5,5	6,5	2,4	1,8	2,0	27,6
<b>Pohjoinen suurpiiri</b>	<b>1 537</b>	<b>488</b>	<b>11,4</b>	<b>7,2</b>	<b>7,0</b>	<b>3,1</b>	<b>1,7</b>	<b>1,4</b>	<b>31,8</b>
Maunula	495	170	12,3	6,9	7,3	4,0	2,2	1,6	34,3
Länsi-Pakila	177	47	11,3	5,6	6,8	2,3	0,0	0,6	26,6
Tuomarinkylä	197	55	10,2	5,6	6,1	3,0	1,0	2,0	27,9
Oulunkylä	526	159	9,9	8,4	6,8	2,5	1,7	1,0	30,2
Itä-Pakila	142	57	15,5	7,7	8,5	2,8	2,8	2,8	40,1
<b>Koillinen suurpiiri</b>	<b>4 307</b>	<b>1 370</b>	<b>11,1</b>	<b>6,8</b>	<b>6,5</b>	<b>3,5</b>	<b>1,7</b>	<b>2,3</b>	<b>31,8</b>
Latokartano	859	277	10,5	6,6	4,9	3,8	3,4	3,0	32,2
Pukinmäki	482	146	11,2	6,6	4,8	3,9	1,2	2,5	30,3
Malmi	1 304	401	10,8	6,5	6,7	3,1	1,4	2,2	30,8
Suutarila	477	150	13,0	7,5	5,5	2,7	1,5	1,3	31,4
Puistola	711	231	9,8	7,0	10,0	2,8	1,3	1,5	32,5
Jakomäki	474	165	12,7	6,5	6,8	5,1	1,1	2,7	34,8
<b>Kaakkoinen suurpiiri</b>	<b>2 319</b>	<b>754</b>	<b>10,8</b>	<b>6,5</b>	<b>6,9</b>	<b>3,7</b>	<b>1,6</b>	<b>3,0</b>	<b>32,5</b>
Kulosaari	103	34	13,6	6,8	4,9	4,9	1,0	1,9	33,0
Herttoniemi	1 547	478	11,0	5,9	5,9	3,6	1,8	2,7	30,9
Laajasalo	669	242	9,9	7,8	9,6	3,7	1,2	4,0	36,2
<b>Itäinen suurpiiri</b>	<b>6 207</b>	<b>2 183</b>	<b>10,8</b>	<b>7,5</b>	<b>6,9</b>	<b>3,5</b>	<b>2,5</b>	<b>3,8</b>	<b>35,2</b>
Vartiokylä	1 193	414	10,6	7,4	6,5	3,5	3,2	3,5	34,7
Myllypuro	619	259	12,8	7,1	8,6	5,5	2,9	5,0	41,8
Mellunkylä	2 490	921	10,9	8,4	7,6	3,4	2,5	4,2	37,0
Vuosaari	1 905	589	10,2	6,6	5,9	3,1	2,0	3,0	30,9
<b>Alue tuntematon</b>	<b>1 591</b>	<b>421</b>	<b>9,5</b>	<b>4,6</b>	<b>5,3</b>	<b>2,6</b>	<b>2,1</b>	<b>2,3</b>	<b>26,5</b>

**Taulukko 5. Helsingin työttömät työnhakijat ja pitkäaikaistyöttömät työttömyyden keston, sukupuolen ja koulutuksen mukaan 31.12.2004 sekä pitkäaikaistyöttömien osuus työttömistä %**

Koulutusaste Sukupuoli	Työttömät yhteensä	Pitkäaikaistyöttömät Työttömyyden kesto, viikkoa						Yht.	Pitkäaikais- työttömien osuus työttömistä %
		53–78	79–104	105–156	157–208	209–260	261+		
<b>Yhteensä</b>	<b>28 448</b>	<b>2 952</b>	<b>1 901</b>	<b>1 814</b>	<b>898</b>	<b>511</b>	<b>734</b>	<b>8810</b>	<b>31,0</b>
Vain perusaste	11 386	1 180	749	827	452	242	388	3838	33,7
Keskiaste	10 672	1 091	680	627	301	195	213	3107	29,1
Alin korkea-aste	2 518	270	186	145	66	31	68	766	30,4
Alempi korkeakouluaste	1 589	163	117	100	36	25	26	467	29,4
Ylempi korkeakouluaste	2 125	228	155	104	39	18	36	580	27,3
Tutkijakoulutusaste	158	20	14	11	4	0	3	52	32,9
<b>Miehet</b>	<b>16 287</b>	<b>1 733</b>	<b>1 144</b>	<b>1 101</b>	<b>554</b>	<b>320</b>	<b>457</b>	<b>5309</b>	<b>32,6</b>
Vain perusaste	6 702	693	428	476	273	143	225	2238	33,4
Keskiaste	6 404	654	441	408	194	131	144	1972	30,8
Alin korkea-aste	1 191	138	109	79	39	15	40	420	35,3
Alempi korkeakouluaste	854	103	70	63	24	21	21	302	35,4
Ylempi korkeakouluaste	1 042	132	89	66	23	10	24	344	33,0
Tutkijakoulutusaste	94	13	7	9	1	0	3	33	35,1
<b>Naiset</b>	<b>12 161</b>	<b>1 219</b>	<b>757</b>	<b>713</b>	<b>344</b>	<b>191</b>	<b>277</b>	<b>3501</b>	<b>28,8</b>
Vain perusaste	4 684	487	321	351	179	99	163	1600	34,2
Keskiaste	4 268	437	239	219	107	64	69	1135	26,6
Alin korkea-aste	1 327	132	77	66	27	16	28	346	26,1
Alempi korkeakouluaste	735	60	47	37	12	4	5	165	22,4
Ylempi korkeakouluaste	1 083	96	66	38	16	8	12	236	21,8
Tutkijakoulutusaste	64	7	7	2	3	0	0	19	29,7

**Taulukko 6. Helsingin työttömät työnhakijat ja pitkäaikaistyöttömät iän, sukupuolen ja työttömyyden keston mukaan 31.12.2004**

Sukupuoli	Ikä	Työttömät yhteensä	Pitkäaikaistyöttömät yhteensä	Kerton mukaan % työttömistä						
				Työttömyyden kesto, viikkoa						
				53-78	79-104	105-156	157-208	209-260	261+	Yht.
<b>Yhteensä</b>	<b>Yht.</b>	<b>28 448</b>	<b>8 810</b>	<b>10,4</b>	<b>6,7</b>	<b>6,4</b>	<b>3,2</b>	<b>1,8</b>	<b>2,6</b>	<b>31,0</b>
	-29	4 972	426	5,0	2,1	1,2	0,2	0,1	0,1	8,6
	30-39	6 818	1 529	9,9	5,5	4,0	1,5	0,9	0,6	22,4
	40-49	7 173	2 250	11,0	7,2	6,5	2,8	1,7	2,2	31,4
	50+	9 485	4 605	13,1	9,6	10,7	6,2	3,4	5,6	48,6
<b>Miehet</b>	<b>Yht.</b>	<b>16 287</b>	<b>5 309</b>	<b>10,6</b>	<b>7,0</b>	<b>6,8</b>	<b>3,4</b>	<b>2,0</b>	<b>2,8</b>	<b>32,6</b>
	-29	2 940	271	5,1	2,2	1,5	0,3	0,0	0,1	9,2
	30-39	3 940	979	10,2	6,2	4,7	2,0	1,0	0,7	24,8
	40-49	4 236	1 447	11,2	7,6	7,4	3,2	2,1	2,6	34,2
	50+	5 171	2 612	13,6	9,9	10,8	6,4	3,7	6,1	50,5
<b>Naiset</b>	<b>Yht.</b>	<b>12 161</b>	<b>3 501</b>	<b>10,0</b>	<b>6,2</b>	<b>5,9</b>	<b>2,8</b>	<b>1,6</b>	<b>2,3</b>	<b>28,8</b>
	-29	2 032	155	4,8	1,8	0,7	0,1	0,1	0,0	7,6
	30-39	2 878	550	9,5	4,5	3,1	0,9	0,7	0,5	19,1
	40-49	2 937	803	10,6	6,6	5,3	2,2	1,1	1,6	27,3
	50+	4 314	1 993	12,5	9,2	10,5	5,8	3,2	4,9	46,2

**Taulukko 7. Helsingin työttömät työnhakijat koulutuksen ja työttömyyden keston mukaan 31.12.2004**

	Lukumäärä					Keston mukaan % työttömistä			
	Yht.	Työttömyyden kesto, viikkoa				Työttömyyden kesto, viikkoa			
		alle 12	alle 26	26-52	yli 52	alle 12	alle 26	26-52	yli 52
<b>Koko kaupunki</b>	<b>28 448</b>	<b>9 185</b>	<b>14 281</b>	<b>5 357</b>	<b>8 810</b>	<b>32,3</b>	<b>50,2</b>	<b>18,8</b>	<b>31,0</b>
Vain perusaste	11 386	3 515	5 484	2 064	3 838	30,9	48,2	18,1	33,7
Keskiaste	10 672	3 656	5 552	2 013	3 107	34,3	52,0	18,9	29,1
Alin korkea-aste	2 518	737	1 225	527	766	29,3	48,6	20,9	30,4
Alempi korkeakouluaste	1 589	531	804	318	467	33,4	50,6	20,0	29,4
Ylempi korkeakouluaste	2 125	698	1 135	410	580	32,8	53,4	19,3	27,3
Tutkijakoulutusaste	158	48	81	25	52	30,4	51,3	15,8	32,9

Tuoteseloste:

Aineisto: Helsingin kaupungin tietokeskuksen tilaama Helsinkiä koskeva Tilastokeskuksen erillistulostus rekisteripohjaisesta työssäkäyntitilastosta joulukuun lopun 2003 tilanteesta sekä työministeriön työnvälitystilastot vuoden 2004 lopun tilanteesta.

Kartta: Helsingin kaupunki, kaupunkimittausosasto 030/2004

Edelliset tiedot: Helsingin kaupungin tietokeskuksen tilastoja 2004:12