



Helsingiläisten asuntokuntien tulot 2003



Helsingin kaupungin kuvapankki/Matti Tirri

Verkkojulkaisu

ISSN 1458-5707

ISBN 952-473-616-0

LISÄTIETOJA

Leena Hietaniemi, puh. 169 3193

etunimi.sukunimi@hel.fi

Helsingiläisten asuntokuntien tulot 2003

Asuntokunnat

Asuntokunnan muodostavat samassa asuinhuoneistossa vakinaisesti asuvat henkilöt. Käsite kattaa kaikki mahdolliset yhdessä asuvien henkilöiden yhdistelmät sekä yksinasuvat. Tulot ilmaistaan sekä asuntokuntaa että niissä asuvia henkilöitä kohti laskettuina.

Helsingissä oli 286 167 asuntokuntaa vuonna 2003. Niiden määrä oli kasvanut 1 718 asuntokunnalla edellis-

vuoteen verrattuna. Vuoteen 2000 verrattuna kaikkien asuntokuntien lukumäärä oli kasvanut 8 520.

Edelleenkin lähes puolet Helsingin asuntokunnista oli yhden henkilön talouksia. Kahden hengen talouksia oli 30 prosenttia ja kolmen hengen talouksia noin kymmenesosa. Eniten yhden henkilön talouksia oli Keskeisessä suurpiirissä (63 %) ja vähiten Pohjoisessa suurpiirissä (36 %).

Tulot

Koko Helsingissä kaikki valtionveronalaiset tulot olivat vuonna 2003 yhteensä 119 823 milj. euroa. Asuntokuntien vuotuiset keskitulot olivat 42 233 euroa ja henkeä kohti lasketut tulot 22 426 euroa. Asuntokunkahtainen tulo oli kasvanut 2,6 prosenttia edellisvuoteen verrattuna. Henkeä kohti laskettujen tulojen lisäys oli 3,1 prosenttia. Kaikista asuntokunnista yhdellä prosentilla ei ollut lainkaan valtionveronalaisia tuloja.

Helsingiläisten keskimääräiset valtionveronalaiset tulot olivat 25 679 euroa tulonsaajaa kohti vuonna 2003 Tilastokeskuksen tietojen mukaan. Koko maassa ne olivat 20 131 euroa. Kummassakin tulojen lisäys edellisvuoteen verrattuna oli runsas 3 prosenttia. Vuoteen 2000 verrattuna keskimääräiset tulot olivat lisääntyneet Helsingissä hieman alle 3 prosenttia ja koko maassa runsas 8 prosenttia.

Tulojen mediaani oli 19 715 euroa eli puolet tulonsaajista sai tätä enemmän. Alle 5 000 euroa saavia oli 50 728 helsinkiläistä eli noin kymmenesosa valtionveroja maksavista tulonsaajista. Kokonaan tulottomia oli 10 360 helsinkiläistä.

Taulukko 1. Asuntokuntien valtion- ja kunnallisveron alaiset tulot Helsingissä, 1996–2003, käypiin hintoihin

	Valtionveron alaiset tulot		Kunnallisveron alaiset tulot	
	euroa/ asuntok.	euroa/ asukas	euroa/ asuntok.	euroa/ asukas
1996	29 976	15 563	28 294	14 690
1997	31 781	16 475	29 293	15 185
1998	34 068	17 690	30 767	15 975
1999	37 587	19 601	32 769	17 089
2000	41 281	21 529	34 811	18 024
2001	40 527	21 284	36 009	18 762
2002	41 153	21 748	32 859	17 404
2003	42 233	22 426	32 758	16 781

Asuntokuntien tulojen rakenne

Vuonna 2003 työtulot muodostivat 65,3 prosenttia helsinkiläisten asuntokuntien valtionveronalaisista tuloista. Pääomatulojen osuus oli 12,1 prosenttia ja eläketulojen 15,1 prosenttia. Työtulojen osuus oli laskenut kaksi prosenttiyksikköä edellisvuodesta. Vuoteen 2002 verrattuna eläketulojen osuus oli säilynyt täsmälleen samalla tasolla. Pääomatulojen osuus sen sijaan kasvoi puolitoista prosenttiyksikköä.

Tulonsaajat tuloluokittain

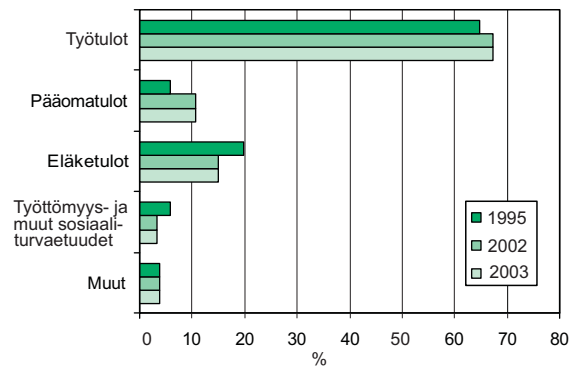
Helsinkiläisistä 71,4 prosentilla valtionveronalaiset vuositulot olivat alle 30 000 euroa. Eniten, 104 850 henkilöä, kuului tuloluokkaan 16 000–25 000 euroa. Heidän osuutensa kaikista tulonsaajista oli viidesosa ja keskitulo oli 20 608 euroa. Yli 30 000 euroa valtionveronalaista tuloa ansaitsevia helsinkiläisiä oli 128 400 eli 26,5 prosenttia. Heidän keskimääräinen tulonsa oli 57 341 euroa.

Alle 3 000 euron vuositulotaso oli lähes 35 000 helsinkiläisellä eli noin 7 prosentilla. Heidän keskimääräiset valtionveronalaiset tulonsa olivat 1 113 euroa. Tuloluokkaan 3 000–9 999 euroa kuului noin 80 000 helsinkiläistä. Keskitulo tässä luokassa oli 6 754 euroa. Noin 76 000 henkilöä oli tuloluokassa 10 000–15 999 euroa keskitulojen ollessa vähän yli 12 800 euroa.

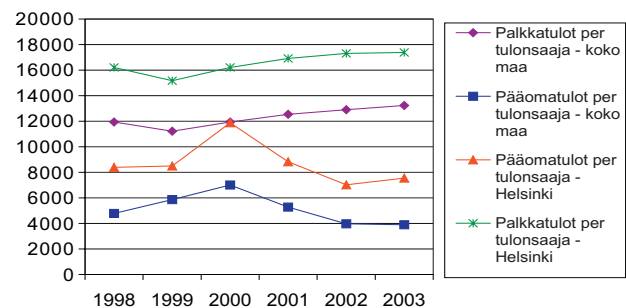
Tulotaso pääkaupunkiseudulla

Taulukossa 2. koko maan tulotaso tulonsaajaa kohti saa arvon 100 ja siihen verrataan pääkaupunkiseudun kaupunkien tulotasoa. Kuten aikaisemminkin KauniAISissa oli korkein tulotaso. Se oli yli kaksinkertainen koko Suomen tulotasoon verrattuna. Toiseksi korkeimmat tulot olivat Espoossa, 144. Helsingin arvo oli 126 ja Vantaan 116 vuonna 2003.

Kuvio 1. Helsingin asuntokuntien keskimääräinen tulojen rakenne vuosina 1995, 2002 ja 2003, %



Kuvio 2. Tulonsaajien palkka- ja pääomatulot 1998–2003, Helsinki ja koko maa, käypiin hintoihin, euroa



Taulukko 2. Tulonsaajien keskitulot pääkaupunkiseudulla 1995–2003, koko maan tulot vuosittain = 100.

	1995	1999	2000	2001	2002	2003
Espoo	139	156	162	150	148	144
Helsinki	124	131	135	130	127	126
Kauniainen	183	246	257	224	227	219
Vantaa	119	118	117	117	116	116

Lähde: Verohallitus, Maksuunpanon kuntatilasto.

Alueittainen tulotaso

Eteläisessä, Pohjoisessa sekä Kaakkoisessa suurpiirissä asuntokuntaakohtaiset tulot olivat kaupungin keskimääräistä tasoa korkeammat. Samoissa suurpiireissä myös henkeä kohti lasketut tulot olivat suuremmat. Eteläisessä suurpiirissä asuntokuntaakohtaiset tulot olivat kolmanneksen keskimääräistä tasoa suuremmat. Henkeä kohti lasketut tulot olivat noin 50 prosenttia korkeammat kuin koko kaupungissa.

Asuntokuntaakohtaiset valtionveronalaiset tulot olivat 14 peruspiirissä keskitasoa korkeammat. Kulosaareissa ne olivat kaksinkertaiset, noin 87 800 euroa. Länsi-Pakilassa, Ullanlinnassa ja Tuomarinkylässä taso oli noin 70 prosenttia kaupungin keskitasoa korkeampi eli vähän yli 70 000 euroa. Alhaisimmat tulot asuntokuntaa kohti tulot olivat Alppiharjussa, Vallilassa ja Jakomäessä. Niissä valtionve-

ronalaiset tulot olivat keskimäärin asuntokuntaa kohti noin 26 000 euroa.

Keskimääräiset tulot henkeä kohti Helsingissä olivat 22 426 euroa vuonna 2003. Kaikissa Eteläisissä peruspiireissä henkeä kohti laskettuna tulotaso oli huomattavasti yli koko kaupungin keskiarvon. Tulotaso oli 11 peruspiirissä koko kaupungin keskituloja korkeampi. Kulosaareissa ja Ullanlinnassa ne olivat lähes kaksinkertaiset eli noin 43 000 euroa. Munkkiniemessä tulot olivat noin 34 000 euroa eli noin 50 prosenttia korkeammat kuin kaupungin keskitaso.

Alhaisimmat henkeä kohti lasketut keskimääräiset tulot olivat Jakomäessä, 13 700 euroa. Mellunkylässä ne olivat lähes 16 000 euroa ja Vuosaareissa sekä Myllypurossa noin 17 000 euroa.

Taulukko 3. Valtionveronalaiset tulot vuonna 2003 peruspiireittäin

Alue	Valtionveronalaiset tulot				
	Yhteensä (100 €) v. 2003	Asunto- kuntaa kohti (€) v. 2003	Vertailuluku tulot/ asuntokunta v. 2003	Henkeä kohti (€) v. 2003	Vertailuluku tulot/ asukas v. 2003
Helsinki	119 822 942	42 233	100	22 426	100
Eteläinen sp	31 001 680	55 999	133	32 835	146
Vironniemi	3 570 818	57 883	137	32 207	144
Ullanlinna	9 431 845	72 203	171	42 972	192
Kampinmalmi	8 096 915	49 745	118	28 561	127
Taka-Töölö	4 059 038	45 403	108	28 867	129
Lauttasaari	5 843 065	53 547	127	30 800	137
Läntinen sp	22 110 260	41 452	98	22 561	101
Reijola	3 246 414	38 112	90	21 779	97
Munkkiniemi	5 848 137	61 735	146	34 484	154
Haaga	5 369 700	35 156	83	21 203	95
Pitäjänmäki	2 988 384	39 665	94	20 509	91
Kaarela	4 657 625	37 142	88	17 751	79
Keskinen sp	13 871 380	30 094	71	19 490	87
Kallio	5 198 279	29 961	71	21 173	94
Alppiharju	2 252 828	26 180	62	19 809	88
Vallila	1 862 591	26 994	64	17 834	80
Pasila	1 402 724	32 897	78	17 658	79
Vanhakaupunki	3 154 959	35 153	83	18 714	83
Pohjoinen sp	9 563 423	51 369	122	23 406	104
Maunula	1 601 207	33 568	79	18 752	84
Länsi-Pakila	1 883 474	73 173	173	29 233	130
Tuomarinkylä	2 173 404	70 749	168	24 717	110
Oulunkylä	3 019 898	43 894	104	22 108	99
Itä-Pakila	885 440	67 028	159	25 860	115
Koillinen sp	15 459 389	38 863	92	17 836	80
Latokartano	2 564 791	32 437	77	16 487	74
Pukinmäki	1 560 631	35 031	83	18 304	82
Malmi	5 005 554	40 302	95	18 428	82
Suutarila	2 057 748	44 329	105	18 016	80
Puistola	3 505 106	46 666	110	19 029	85
Jakomäki	765 560	26 918	64	13 700	61
Kaakkoinen sp	11 041 950	47 358	112	23 819	106
Kulosaari	1 660 021	87 878	208	44 493	198
Herttoniemi	5 495 569	39 454	93	21 000	94
Laajasalo	3 886 360	51 832	123	23 615	105
Itäinen sp	16 774 530	35 529	84	17 327	77
Vartiokylä	4 339 644	41 508	98	20 488	91
Myllypuro	1 506 893	33 442	79	16 859	75
Mellunkylä	5 666 381	32 274	76	15 764	70
Vuosaari	5 261 612	35 805	85	17 114	76

Tulojen rakenne alueittain

Helsingissä 65,3 prosenttia valtionveronalaisista tuloista oli työtuloja. Eläketulojen osuus oli 15,1 prosenttia ja pääomatulojen 12,1 prosenttia.

Työtulojen osuus oli korkein Koillisessa suurpiirissä, jossa se oli 73,4 prosenttia. Siellä pääomatulojen osuus oli vain 4,5 prosenttia. Kaakkoisessa suurpiirissä työtulojen osuus oli 62 prosenttia, joka oli kaupungin keskiarvoa alhaisempi. Pääomatuloja oli kaupungin keskiarvoa enemmän eli 14,9 prosenttia valtionveronalaisista tuloista. Eteläisen suurpiirin tulot painottuivat pääomatuloihin, joiden osuus oli 23,2 prosenttia. Työtuloja oli koko kaupungin keskimääräistä tasoa vähemmän eli 57,2 prosenttia.

Peruspiireistä Tuomarinkylässä, Puistolassa ja Kaarelasa työtulojen osuus oli suuri, kolme neljäsosaa valtionveron alaisista tuloista. Työtulojen osuudet olivat alhaisimmat Kulosaassa, Ullanlinnassa ja Munkkiniemessä. Pääomatulojen osuus kaikista valtionveronalaisista tuloista oli myös korkein samoissa peruspiireissä.

Eläketulojen osuus oli korkein Myllypurossa, jossa se oli neljännes peruspiirissä ansaituista tuloista. Maunulassa ja Jakomäessä osuus oli noin 24 prosenttia. Vähiten eläketulojen osuus oli Ullanlinnassa ja Tuomarinkylässä, joissa se oli noin 9 prosenttia. Puistolassa vastaava osuus oli kymmenesosa.

Taulukko 4. Asuntokuntien lukumäärä ja valtionveronalaisien tulojen rakenne vuonna 2003

	Asuntokuntien lukumäärä	Asuntokuntien henkilöiden lukumäärä	Valtionveronalaisista tuloista				
			Työtulot %	Eläketulot %	Työttömyys-turva-etuudet %	Muut sosiaali-turva-etuudet	Pääomatulot
Helsinki	286 167	537 624	65,3	15,1	1,9	1,7	12,1
Eteläinen sp	55 895	95 218	57,2	12,5	1,1	1,2	23,2
Vironniemi	6 245	11 210	59,7	13,1	1,0	1,2	19,3
Ullanlinna	13 219	22 190	45,9	8,9	0,9	0,9	38,4
Kampinmalmi	16 430	28 575	63,6	13,1	1,3	1,4	15,6
Taka-Töölö	9 015	14 166	62,8	16,0	1,2	1,3	14,6
Lauttasaari	10 986	19 077	61,1	14,9	1,0	1,3	17,9
Läntinen sp	53 727	98 527	65,7	15,9	1,7	1,7	11,5
Reijola	8 567	14 971	70,0	14,4	1,9	1,9	8,3
Munkkiniemi	9 532	17 031	47,5	17,8	0,8	1,0	28,8
Haaga	15 368	25 448	70,0	18,6	1,7	1,8	5,2
Pitäjänmäki	7 601	14 676	74,5	13,5	1,9	1,9	5,0
Kaarela	12 659	26 401	75,0	13,1	2,6	2,4	3,7
Keskinen sp	46 559	71 720	72,5	15,1	2,6	2,0	4,4
Kallio	17 512	24 738	73,6	13,3	2,5	1,8	5,3
Alppiharju	8 720	11 495	74,5	13,9	2,9	1,8	3,7
Vallila	6 981	10 533	73,6	15,1	3,1	2,5	2,7
Pasila	4 315	8 021	70,9	18,4	2,8	2,0	3,4
Vanhakaupunki	9 031	16 933	69,2	17,3	2,2	2,3	5,1
Pohjoinen sp.	18 700	40 973	67,3	16,7	1,4	1,4	8,9
Maunula	4 800	8 578	63,0	24,3	2,7	1,5	5,4
Länsi-pakila	2 581	6 453	61,7	17,8	0,9	1,0	13,8
Tuomarinkylä	3 077	8 802	75,9	8,9	1,0	1,4	7,8
Oulunkylä	6 917	13 709	67,6	17,5	1,6	1,6	7,7
Itä-Pakila	1 325	3 431	64,9	16,5	1,0	1,1	11,3
Koillinen sp	40 177	87 201	73,4	14,2	2,4	2,1	4,5
Latokartano	8 015	15 714	71,5	17,7	2,8	2,6	2,6
Pukinmäki	4 505	8 590	71,5	16,4	2,6	1,9	5,0
Malmi	12 512	27 288	74,6	13,1	2,3	1,9	4,6
Suutarila	4 686	11 472	73,3	13,5	1,9	2,1	5,5
Puistola	7 586	18 507	75,9	10,8	2,0	2,0	5,2
Jakomäki	2 873	5 630	64,8	23,2	5,1	2,3	1,9
Kaakkoinen sp	23 483	46 587	62,0	15,4	1,8	1,6	14,9
Kulosaari	1 901	3 757	39,3	14,2	0,6	0,7	39,2
Herttoniemi	14 032	26 302	66,1	15,6	2,3	1,9	10,4
Laajasalo	7 550	16 528	65,8	15,7	1,5	1,5	10,9
Itäinen sp	47 625	97 395	67,3	18,6	3,1	2,2	5,4
Vartiokylä	10 514	21 258	63,8	18,5	2,3	1,7	9,7
Myllypuro	4 573	9 024	62,1	25,0	3,2	1,8	4,7
Mellunkylä	17 738	36 208	67,9	19,5	3,7	2,4	3,5
Vuosaari	14 800	30 905	71,1	15,8	3,1	2,4	4,0

Työttömyysturvaetuudet ja muut sosiaaliturvaetuudet yhdessä muodostivat 3,6 prosenttia valtionveronalaisista tuloista. Työttömyysturvaetuuksia oli 1,9 prosenttia. Vuotta aikaisemmin vastaava osuus oli 1,7 prosenttia. Työttömyysturvaetuuksien osuus alueen tulorakenteesta oli kaupungin keskitasoa korkeampi Keskisessä ja Koillisessa suurpiirissä, joissa se oli noin 2,5 prosenttia. Peruspiireistä suurin kyseinen osuus oli Jakomäessä, jossa se oli 5,1 prosenttia.

Mellunkylässä ja Myllypurossa se oli runsas kolme prosenttia valtionveronalaisista tuloista. Vähiten osuus oli Kulosaareissa, jossa se oli 0,6 prosenttia.

Latokartanossa muiden sosiaaliturvaetuuksien osuus oli korkein, 2,6 prosenttia. Koko kaupungissa keskimääräinen osuus oli 1,7 prosenttia. Alhaisimmat osuudet olivat Kulosaareissa ja Ullanlinnassa.

Tuloerojen taustatekijöitä

Ikä ja sukupuoli

Helsingissä miesten keskitulot olivat 30 722 euroa ja naisten 21 426 euroa. Näin ollen naisten tulojen osuus miesten tuloista oli 69,7 prosenttia vuonna 2003.

Ikäryhmittäin 45–54-vuotiailla miehillä ja naisilla olivat korkeimmat valtionveronalaiset tulot tulonsaajaa kohti. Tämän ikäisillä naisilla ne olivat 29 154 euroa ja miehillä 41 893 euroa. Kyseisessä ikäryhmässä naisten tulojen osuus miesten tuloista oli 70 prosenttia. Osuus oli sama kuin verrattaessa naisten tuloja miesten tuloihin ilman ikäluokituksia.

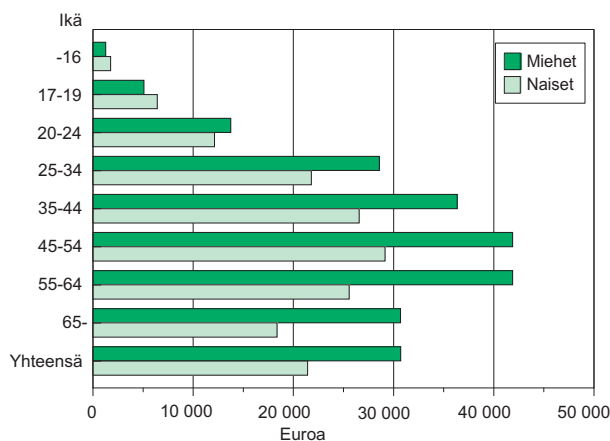
Keski-ikäisillä (55–64-vuotiaat) miehillä tulot olivat lähes samalla tasolla kuin edellä mainitussa ikäluokassa eli 41 889 euroa. Keski-ikäisillä naisilla tulojen osuus oli samanikäisten miesten tuloista 61 prosenttia ja tulot olivat 25 563 euroa.

Tulojen vertailu perhetyypeittäin

Valtionveronalaiset henkeä kohti lasketut tulot vaihtelevat huomattavasti perhetyypeittäin. Vuosittaisina poikkileikkauksina eri perhetyyppien vertailut ilmenevät taulukosta 5. Kaikissa asutokunnissa henkeä kohti laskettuja tuloja kuvataan luvulla 100. Vuonna 2003 yksin asuvien tulot olivat 11 prosenttia koko kaupungin keskimääräistä tulosotaa korkeammat. Perhetyypeittäin eniten ansaitsivat lapsettomat parit, sillä heidän vertailulukunsa oli 121. Yksinhuoltajaperheiden tulotilanne oli heikoin ja heillä tulot olivat noin puolet keskitulosta. Lapsiperheissä tulot olivat noin kymmenen prosenttia alhaisempi kuin keskimääräinen tulosotaso.

Yksin asuvien henkilöiden tulot olivat koko kaupungin keskimääräiseen valtioveron alaiseen tuloon verrattuna lähes kaksinkertainen Kulosaareissa ja Ullanlinnassa. Eteläisessä suurpiirissä taso oli keskimääräistä tulosotaa 50 prosenttia korkeampi. Alhaisimmat yksinasuvien tulot olivat Jakomäessä, jossa ne olivat 26 prosenttia keskiarvoa pienem-

Kuvio 3. Valtionveron alaiset tulot ikäryhmittäin ja sukupuolen mukaan Helsingissä vuonna 2003



Taulukko 5. Asutokuntien tulot henkeä kohti

Kaikki asutokunnat = 100 vuosittain, käypiin hintoihin

	1985	1995	2000	2001	2002	2003
Kaikki asutokunnat	100	100	100	100	100	100
Yksinäiset	115	113	110	111	111	111
Lapseton pari	115	121	122	120	121	121
Avio/avopari-lapsiperhe	91	90	91	91	90	89
Yksinhuoltajaperhe	74	60	53	54	54	54
Tulot/henkilö, Kaikki asutokunnat euroa	9 719	15 026	21 529	21 284	21 748	22 426

mät. Yksinhuoltajaperheiden henkeä kohti lasketut tulot olivat Kulosaareissa 68 prosenttia koko kaupungin keskitasoa suuremmat. Alhaisimmat tulot olivat Vuosaareissa, jossa vertailulukuna oli 39.

Lapsiperheet, joissa oli kummatkin vanhemmat, tulivat parhaiten toimeen Ullanlinnassa. Siellä näiden perheiden henkeä kohti lasketut tulot olivat kaksinkertaiset koko kaupungin keskitasoon verrattuna. Kulosaareissa vertailulukuna oli 185 ja Jakomäessä vastaava arvo oli 51.

Taulukko 6. Väestön valtionveronalaiset tulot/henkilö vuonna 2003. Perhetyyppien keskinäinen vertailu; kaikkien perhetyyppien tulot/henkilö = 100 (22 426 €)

	Yksinäiset	Lapseton av(i)opari tai väh. 2 henk. (ei perhe)	Av(i)opari lapsiperheet	Av(i)opari lapsiperheet ja muita	Yksinhuoltaja-perheet	Muut
Helsinki	111	121	89	72	54	84
Eteläinen sp	150	164	140	113	88	109
Vironniemi	143	172	130	82	81	98
Ullanlinna	197	196	201	187	129	151
Kampinmalmi	135	153	111	82	63	89
Taka-Töölö	132	139	114	99	121	88
Lauttasaari	132	158	138	82	74	103
Läntinen sp	113	118	89	68	56	100
Reijola	114	117	81	65	49	73
Munkkiniemi	149	185	143	94	81	245
Haaga	106	103	85	60	57	62
Pitäjänmäki	103	112	78	71	54	82
Kaarela	95	93	74	58	49	63
Keskinen sp	95	94	73	55	54	68
Kallio	100	98	76	65	61	69
Alppiharju	91	89	74	58	63	88
Vallila	89	84	64	59	45	67
Pasila	95	92	68	35	50	55
Vanhakaupunki	93	97	77	55	54	64
Pohjoinen sp	103	133	100	80	58	88
Maunula	82	102	84	61	51	71
Länsi-Pakila	136	163	119	106	78	106
Tuomarinkylä	141	157	102	82	61	95
Oulunkylä	106	122	92	62	55	89
Itä-Pakila	142	148	104	90	78	72
Koillinen sp	93	101	73	57	46	62
Latokartano	89	92	62	46	43	48
Pukinmäki	98	95	76	53	45	53
Malmi	96	107	74	58	47	63
Suutarila	99	101	76	54	49	71
Puistola	96	109	80	73	49	76
Jakomäki	74	80	51	40	40	43
Kaakkoinen sp	110	135	100	78	56	94
Kulosaari	180	247	185	162	168	174
Herttoniemi	100	118	88	61	48	77
Laajasalo	111	137	98	83	58	82
Itäinen sp	91	99	69	55	42	60
Vartiokylä	93	109	92	82	49	72
Myllypuro	84	94	68	52	44	53
Mellunkylä	86	89	61	43	41	56
Vuosaari	97	104	63	49	39	57

Verot ja veroluonteiset maksut

Helsingiläiset maksoivat vuonna 2003 veroja ja sen luonteisia maksuja yhteensä 33,4 mrd. euroa. Asuntokuntaa kohti laskettuna se oli 12 041 euroa, joka jakautui yhtä suuriin osuuksiin valtion- ja kunnallisveron kesken. Kummankin veron osuus maksetuista veroista oli 47 prosenttia, joten muiden verojen ja veroluonteisten maksujen osuudeksi jäi kuusi prosenttia.

Valtionveronalaiset tulot vähennettynä veroilla olivat Helsingissä asuntokuntaa kohti 30 452 euroa ja 16 170 euroa henkeä kohti vuonna 2003. Asuntokuntaa kohti käytettävissä oleva tulo oli noussut 2,7 prosenttia ja henkeä kohti laskien 3,1 prosenttia edellisvuoteen verrattuna.

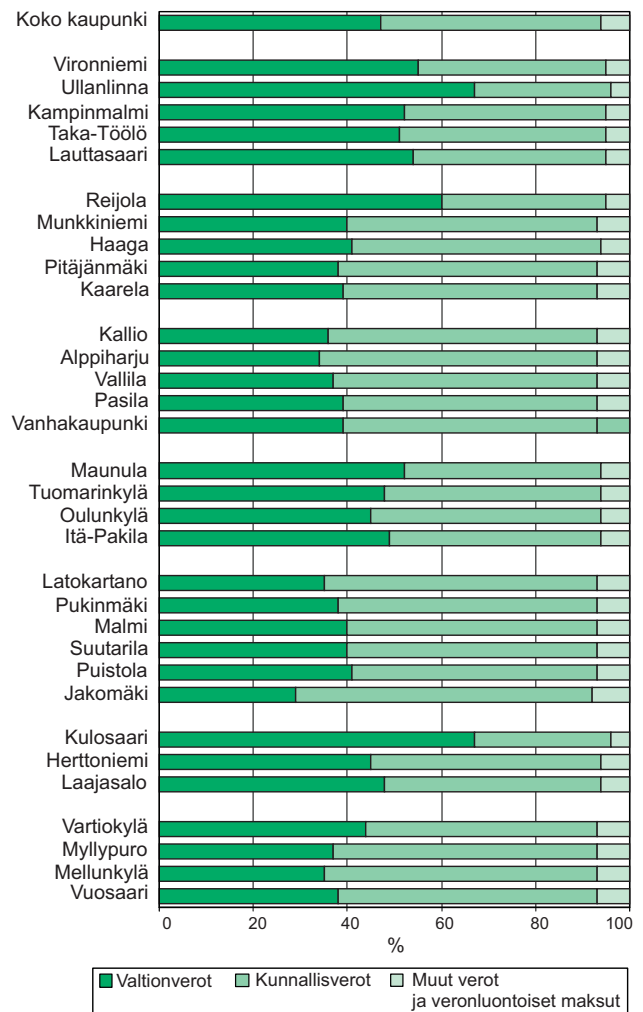
Varallisuus

Tarkastelun pohjana on Tilastokeskuksen tulo- ja varallisuustilasto, joka kuvaa ensi sijassa verotusta. Tilaston varallisuustiedot on arvostettu verotusarvoin. Ne eivät useinkaan kuvaa varallisuuden todellista arvoa. Tilastoon sisältyy ainoastaan veronalainen varallisuus. Veronalaisia varoja eivät ole esimerkiksi pankkitalletukset ja obligaatit tai koti-irtaimisto.

Henkilöitä, joilla ei ollut lainkaan veronalaisia varoja, oli Helsingissä 43 prosenttia luonnollisista henkilöistä (mukana eivät ole alaikäiset lapset). Koko maassa osuus oli 37 prosenttia. Toisaalta Helsingissä varallisuutta yli 300 000 euroa omisti lähes prosentti luonnollisista henkilöistä ja puoli prosenttia koko maassa.

Helsingissä tyypillisin varallisuusluokka oli 15 000–39 999 euroa ja siihen kuului noin 23 prosenttia. Vastaava osuus oli koko maassa lähes 29 prosenttia henkilöistä. Toiseksi suurimmassa varallisuusluokassa (40 000–79 999 euroa) oli sekä Helsingissä että koko maassa noin 12 prosenttia luonnollisista, veronalaista varallisuutta omistavista henkilöistä. Tähän varallisuusluokkaan kuului 56 400 helsingiläistä. Yli 500 000 euroa verotettavaa varallisuutta

Kuvio 4. Asuntokuntien maksamien verojen jakauma peruspiireittäin 2003



omistavia oli Helsingissä puoli prosenttia ja koko maassa 0,2 prosenttia. Heitä oli Helsingissä 2 300 ja koko maassa 20 100 henkilöä. Alle 8 000 euroa omistavia sen sijaan oli koko maassa 11 prosenttia ja Helsingissä 10 prosenttia henkilöistä.

Liitetaulukko 1. Asuntokuntien lukumäärä, tulot ja verot kunnan osa-alueittain vuonna 2003

Koko kaupunki, suur- ja peruspiirit sekä osa-alueet	Asunto- kuntien luku- määrä	Asunto- kuntien henki- löiden luku- määrä	Valtionveronalaiset tulot			Niistä (100 €)				
			Yhteensä (100 €)	Per asunto- kunta (€)	Henkeä kohti (€)	Työtulot yhteensä	Eläke- tulot yhteensä	Työttö- mys- turva- etuudet	Muut sosiaali- turva- etuudet	Pääoma- tulot
404 Oulunkylän pp	6 917	13 709	3 019 898	43 894	22 108	2 041 473	529 387	47 382	46 875	231 398
284 Patola	4 954	9 351	2 067 720	41 993	22 210	1 365 952	405 425	31 543	29 537	149 996
285 Veräjämäki	1 300	2 915	742 839	57 318	25 527	503 480	111 510	8 697	9 721	78 938
287 Veräjälakso	663	1 443	209 339	31 718	14 537	172 041	12 451	7 142	7 617	2 464
405 Itä-Pakilan pp	1 325	3 431	885 440	67 028	25 860	574 231	145 870	8 871	9 385	100 462
342 Itä-Pakila	1 259	3 218	857 750	68 292	26 705	525 180	143 824	7 984	8 752	99 937
353 Tuomarinkartano	66	213	27 690	42 600	13 061	23 051	2 046	886	633	526
5. Koillinen suurpiiri	40 177	87 201	15 459 389	38 863	17 836	11 351 706	2 199 883	378 547	326 055	688 351
501 Latokartanon pp	8 015	15 714	2 564 791	32 437	16 487	1 834 282	453 432	72 869	67 564	66 155
361 Viikinranta	118	259	56 186	47 615	21 693	40 061	7 086	830	995	2 757
362 Latokartano	1 596	3 676	591 621	37 350	16 165	491 697	27 502	12 968	23 902	15 809
363 Viikin tiedepuisto	330	616	63 852	20 531	11 163	54 877	652	447	6 265	660
364 Viikimäki	423	852	133 615	31 587	15 682	110 107	10 028	3 340	6 044	1 082
383 Pihlajamäki	4 053	7 516	1 267 631	31 715	17 020	846 285	293 846	39 289	22 482	35 243
386 Pihlajisto	1 495	2 795	451 887	30 657	16 343	291 255	114 319	15 995	7 877	10 605
502 Pukinmäen pp	4 505	8 590	1 560 631	35 031	18 304	1 115 197	256 657	41 095	30 089	78 076
370 Pukinmäki	4 505	8 590	1 560 631	35 031	18 304	1 115 197	256 657	41 095	30 089	78 076
503 Malmin pp	12 512	27 288	5 005 554	40 302	18 428	3 735 917	655 516	114 943	97 296	231 983
381 Ylä-Malmi	3 743	7 092	1 151 624	31 091	16 344	865 345	164 201	33 869	27 774	32 420
382 Ala-Malmi	2 299	4 954	754 824	33 092	15 311	544 325	121 915	24 849	18 162	22 726
385 Malmin lentokenttä	695	1 793	311 768	44 923	17 417	243 333	27 668	6 535	8 947	12 379
391 Tapaninvainio	3 269	7 993	1 781 985	54 712	22 361	1 287 243	243 448	23 871	22 810	130 344
392 Tapanila	2 501	5 445	1 003 080	40 463	18 517	793 973	98 078	25 762	19 527	34 098
504 Suutarilan pp	4 686	11 472	2 057 748	44 329	18 016	1 508 387	277 380	39 661	43 030	114 006
401 Siltämäki	2 864	6 517	1 169 471	41 266	18 031	849 889	187 287	20 109	25 375	52 880
403 Töyrynummi	1 822	4 955	888 277	49 130	17 996	658 498	90 094	19 552	17 655	61 126
505 Puistolan pp	7 586	18 507	3 505 106	46 666	19 029	2 661 541	379 248	70 799	70 457	183 901
402 Tapulikaupunki	3 915	8 572	1 444 922	37 336	16 961	1 106 009	160 085	42 237	36 307	49 710
411 Puistola	2 568	6 816	1 450 419	57 081	21 374	1 093 170	153 206	20 486	22 573	99 249
412 Heikinlaakso	1 066	3 044	597 344	56 141	19 643	453 957	63 555	7 726	11 273	34 592
413 Tattarisuo	37	75	12 421	34 503	16 785	8 405	2 403	350	305	350
506 Jakomäen peruspiiri	2 873	5 630	765 560	26 918	13 700	496 383	177 649	39 181	17 620	14 230
414 Jakomäki	2 873	5 630	765 560	26 918	13 700	496 383	177 649	39 181	17 620	14 230
6. Kaakkoinen sp	23 483	46 587	11 041 950	47 358	23 819	6 842 555	1 705 883	194 961	171 295	1 647 438
601 Kulosaaren pp	1 901	3 757	1 660 021	87 878	44 493	6 842 555	1 705 883	194 961	171 295	1 647 438
420 Kulosaari	1 890	3 732	1 656 194	88 189	44 690	648 349	235 235	9 806	11 425	651 456
602 Herttoniemen pp	14 032	26 302	5 495 569	39 454	21 000	3 633 361	858 896	127 571	103 231	572 553
431 Länsi-Herttoniemi	4 805	8 188	1 528 629	32 114	18 800	1 014 346	327 421	45 272	28 519	62 262
432 Roihuvuori	4 336	7 653	1 308 808	30 452	17 208	885 288	281 521	38 154	27 708	46 173
433 Herttoniemen teoll.al.	26	45	7 088	28 352	16 109	6 110	376	168	45	94
434 Herttoniemenranta	3 981	8 272	1 607 754	40 549	19 488	1 281 944	119 893	39 059	39 709	62 623
440 Tammissalo	884	2 144	1 043 290	118 421	48 797	445 672	129 685	4 918	7 249	401 402
603 Laajasalon pp	7 550	16 528	3 886 360	51 832	23 615	2 557 079	611 711	57 584	56 639	423 408
491 Yliskylä	5 443	10 839	2 439 962	45 201	22 634	1 554 635	495 368	40 472	34 266	211 111
492 Jollas	1 044	2 963	820 819	78 849	27 768	548 681	58 925	8 417	11 840	144 750
494 Tahvonlahti	124	350	117 380	94 661	33 537	77 736	11 921	750	2 182	18 604
495 Hevossalmi	678	1 734	389 995	57 606	22 517	273 784	40 561	6 903	5 650	43 521
510 Santahamina	223	567	99 847	45 385	17 703	91 824	2 906	765	2 259	1 326
7 Itäinen sp	47 625	97 395	16 774 530	35 529	17 327	11 293 505	3 113 441	523 584	362 192	900 202
701 Vartiokylän pp	10 514	21 258	4 339 644	41 508	20 488	2 767 280	801 415	101 771	72 041	421 727
451 Vartioharju	2 468	5 894	1 314 320	53 406	22 337	896 831	198 180	23 939	16 293	108 905
452 Puotila	2 694	4 696	843 702	31 505	18 036	573 629	187 050	20 935	17 285	23 449
453 Puotinharju	2 139	3 835	653 666	30 819	17 130	397 960	182 059	20 871	10 761	27 318
455 Marjanieniemi	713	1 930	795 084	112 459	41 432	379 790	108 510	4 405	6 447	247 412
457 Itäkeskus	2 487	4 882	728 374	29 429	14 978	515 193	125 412	31 602	21 187	14 528
702 Myllypuron pp	4 573	9 024	1 506 893	33 442	16 859	936 040	376 462	48 901	26 869	70 681
454 Myllypuro	4 573	9 024	1 506 893	33 442	16 859	936 040	376 462	48 901	26 869	70 681
703 Mellunkylän pp	17 738	36 208	5 666 381	32 274	15 764	3 847 827	1 104 122	208 075	136 695	199 022
471 Kontula	6 852	12 956	2 046 760	30 153	15 900	1 241 182	562 307	75 670	38 282	70 716
472 Vesala	3 313	7 454	1 182 937	36 142	16 009	866 932	156 431	46 464	28 956	44 471
473 Mellunmäki	4 210	8 136	1 412 116	33 839	17 481	945 530	285 288	45 457	25 244	68 579
474 Kivikko	2 025	4 781	624 129	31 222	13 156	495 521	44 354	26 341	29 865	9 686
475 Kurkimäki	1 338	2 881	400 439	30 245	13 992	298 663	55 741	14 144	14 348	5 571
704 Vuosaaren pp	14 800	30 905	5 261 612	35 805	17 114	3 742 357	831 441	164 838	126 587	208 771
541 Keski-Vuosaari	6 400	12 378	2 151 845	33 930	17 507	1 457 253	449 495	59 296	42 296	76 177
544 Meri-Rastila	2 241	5 057	672 544	30 240	13 363	528 490	53 827	34 626	24 081	11 012
545 Kallahti	3 304	7 191	1 023 047	31 190	14 314	758 206	121 135	48 176	33 909	26 250
546 Aurinkolahti	1 080	2 018	519 727	48 257	25 793	378 808	62 526	6 002	9 566	37 367
547 Rastila	1 750	4 217	882 325	50 505	20 938	614 296	143 083	16 172	16 506	53 593

LÄHTEITÄ:

Helsingiläisten asuntokuntien tulot 2002. Helsingin kaupungin tietokeskus – tilastoja 2004:19 ja verkkojulkaisuna 2004:39.

Tilastokeskus. Asuntokuntien taloudellista taustaa koskevat tulosteet. Helsinki.

Tilastokeskus. Tulo- ja varallisuustilaston Helsinki-kohtaiset tulosteet vuosilta 2002 ja 2003.

Yksityishenkilöiden ja perheiden tulot sekä verot Helsingissä vuonna 2003. Helsingin kaupungin tietokeskus – tilastoja 2005:11 ja verkkojulkaisuna 2005:21.

Liitetaulukko 1 on mahdollista tilata Tietokeskukselta sähköisessä muodossa (Excel).
Taulukoista on poistettu osa-alueet, joissa asuntokuntien lukumäärä on pienempi kuin 20.

LAATUSELOSTE

- Tietosisältö:** Helsingiläisten asuntokuntien tulotasoa vuonna 2003 tarkastellaan sekä alueittain että rakenteellisesti. Vertailua tehdään myös sukupuolen ja iän mukaan sekä perhetyypeittäin. Veronalaisia varoja ja maksettua veroa tarkastellaan lyhyesti.
- Käyttötarkoitus:** Tulotasojen vertailu sekä ajallisesti että alueellisesti.
- Luotettavuus:** Lopullisia, alueellisia ja luokiteltuja rekisteritietoja Tilastokeskuksen tulo- ja varallisuustilaston sekä erityisselvitysten tietoihin perustuen.
- Ajankohtaisuus:** Tilastotiedot vuosilta 2002 ja 2003.
- Vertailtavuus:** Edelliset vastaavat julkaisut vuosittain Helsingin kaupungin tietokeskus. Viimeisin 2004:19.
- Lähteet:** Mainittu sivun yläosassa.