



HELSINGIN KAUPUNGIN TIETOKESKUKSEN

**verkkojulkaisu**

**2006**

**31**

## Helsingin työttömyys ja pitkäaikaistyöttömyys alueittain 31.12.2005



*Helsingin kaupungin kuvapankki/ Paul Williams*

**Verkkojulkaisu**

**ISSN 1458-5707**

**ISBN 952-473-765-5**

**Painettuna**

**ISSN 1455-7231**

**LISÄTIETOJA**

Minna Salorinne, puh. 169 3233

minna.salorinne@hel.fi

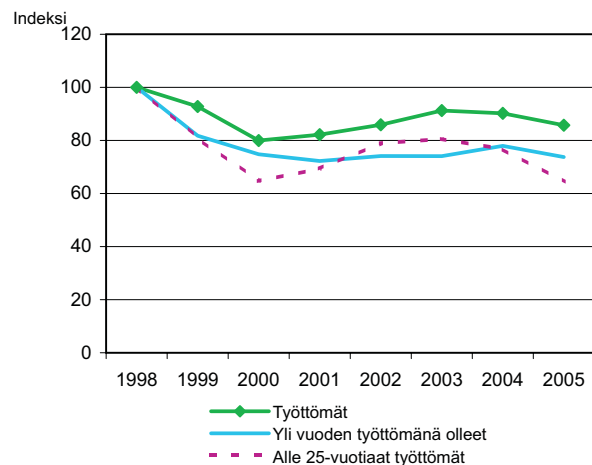
# Helsingin työttömyys ja pitkäaikaistyöttömyys alueittain 31.12.2005

Helsingin työttömyysaste oli vuoden 2005 lopussa 8,9 prosenttia ja työttömiä työnhakijoita oli 27 029 työministeriön työnvälitystilaston mukaan. Vuoden aikana työttömien määrä väheni viidellä prosentilla, eli noin 1 400 henkilöllä. Työttömyysaste laski puoli prosenttiyksikköä. Työttömien määrä väheni nyt huomattavasti edellisvuotta voimakkaammin. Pohjoisen suurpiirin työttömyysaste säilyi edellisvuoden tasolla. Kaikissa muissa Helsingin suurpiireissä työttömyysaste laski vuoden takaisesta. Nuorisotyöttömyys aleni vuonna 2005 peräti 16 prosenttia vuoden takaisesta.

Vuoden 2006 alkupuolella työttömien määrä on ollut edelleen laskusuunnassa; heinäkuun lopussa työttömien määrä oli yhdeksän prosenttia pienempi kuin vuotta aiemmin. Nuorisotyöttömyydessä positiivinen kehitys on ollut erityisen voimakasta; heinäkuussa alle 25-vuotiaiden työttömien määrä oli 13 prosenttia pienempi kuin vuotta aiemmin.

Pitkäaikaistyöttömien määrän kasvu pysähtyi vuoden 2005 puolivälissä. Vuoden 2005 lopussa yli vuoden työttömänä olleiden lukumäärä oli pienentynyt noin 480 henkilöllä, eli reilulla viidellä prosentilla vuoden takaisesta. Pitkäaikaistyöttömiä helsinkiläisiä oli vuoden 2005 lopussa runsas 8 300 henkeä. Pitkäaikaistyöttömien osuus oli 31 prosenttia kaikista työttömistä. Vuoden 2006 heinäkuussa yli vuoden työttömänä olleiden määrä oli 13 prosenttia pienempi kuin vuotta aiemmin.

**Kuvio 1. Työttömien määrä Helsingissä 1998–2005, indeksi 1998=100**



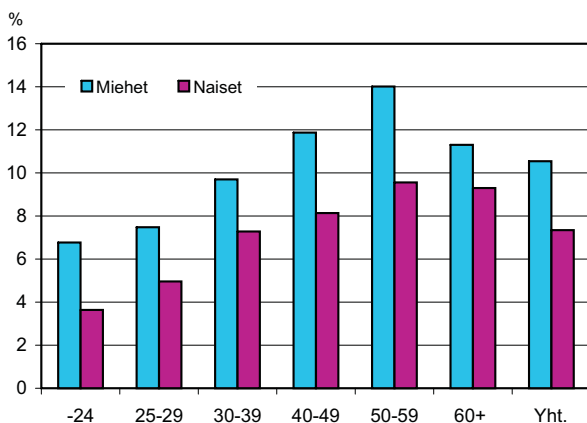
## Työttömyys väheni sekä nuorilla että ikääntyneillä

Kaikista Helsingin työttömistä 57 prosenttia eli lähes 15 400 henkeä oli miehiä. Vuonna 2005 työttömien miesten määrä väheni kuusi prosenttia ja naisten neljä prosenttia. Miesten työttömyysaste oli vuoden 2005 lopussa 10,5 prosenttia ja naisten 7,3 prosenttia. Edelliseen vuoteen verrattuna miesten työttömyysaste laski 0,7 prosenttiyksikköä ja naisten 0,4 prosenttiyksikköä. Miesten työttömyys on suhteellisesti naisia korkeampaa aina 50-vuotiaisiin saakka. Naisilla 50–59-vuotiaita oli kaikista työttömistä 31 prosenttia, kun miehillä vastaavan ikäryhmän osuus oli 27 prosenttia. Työttömiä yli 60-vuotiaita naisia oli lukumääräisesti yhtä paljon kuin alle 25-vuotiaita, runsas 700 henkilöä. Sen sijaan nuoria miehiä oli työttöminä runsas 1000 ja yli 60-vuotiaita noin 730 henkilöä.

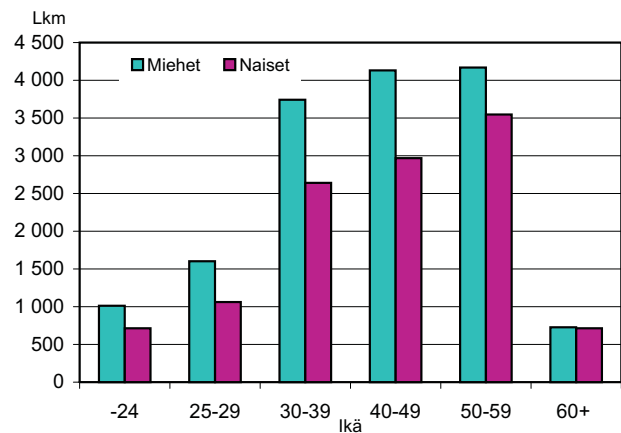
Yli 50-vuotiaiden työttömien osuus kaikista työttömistä oli kolmannes ja heidän määränsä väheni kolmella prosentilla edellisestä vuodesta, eli 330 henkilöllä. Työttömyysaste yli 50-vuotiailla laski 11,3 prosenttiin. Yhteensä helsinkiläisiä 50–59-vuotiaita oli työttömänä yli 7 700 henkilöä ja yli 60-vuotiaita oli noin 1 420. Ikääntyvien työikäisten työllisyystilanne alkoi parantua vuoden 2005 loppupuolella, kun kolmena edellisenä vuonna se oli heikentynyt. Positiivinen suuntaus voimistui vuoden 2006 alkupuolella.

Nuorten työttömien määrä kääntyi laskuun vuonna 2004. Vuoden 2005 lopussa alle 25-vuotiaiden työttömien määrä oli 1 726, mikä oli 16 prosenttia vähemmän kuin vuotta aiemmin. Alle 20-vuotiaita helsinkiläisiä oli työttömänä 358 henkilöä. Nuorten työttömyysasteet alenivat reippaasti; alle 20-vuotiaiden työttömyysaste oli nyt 5,2 prosenttia ja alle 25-vuotiaiden 5,0 prosenttia.

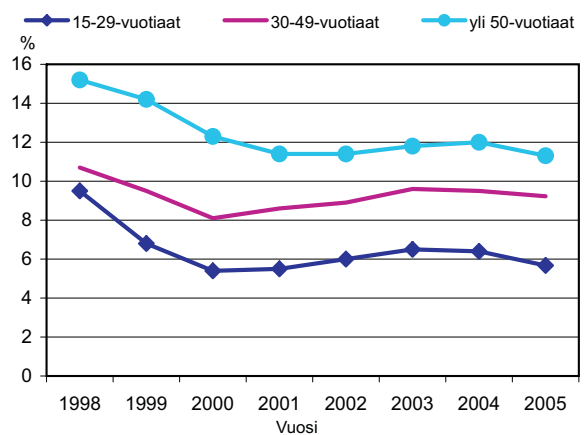
**Kuvio 4. Työttömyysaste % Helsingissä iän ja sukupuolen mukaan 31.12.2005**



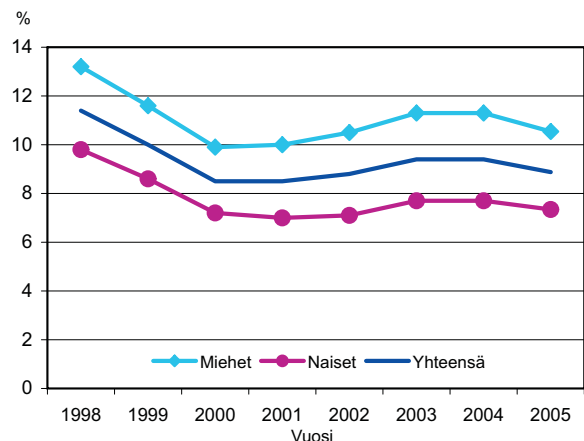
**Kuvio 2. Työttömien lukumäärä Helsingissä iän ja sukupuolen mukaan 31.12.2005**



**Kuvio 3. Työttömyysaste % ikäryhmittäin 1998–2005**



**Kuvio 5. Työttömyysaste % sukupuolen mukaan 1998–2005**



## Työttömyys aleni erityisesti keski- ja perusasteen koulutetuilla

Helsingiläisistä työttömistä 40 prosentilla oli vain perusasteen koulutus ja pitkäaikaistyöttömillä tämä osuus oli 42 prosenttia. Keskiasteen suorittaneita oli kaikista työttömistä 37 prosenttia. Korkeakoulutettujen (alempi- ja ylempi korkeakoulu- sekä tutkijakoulutusaste) osuus kaikista työttömistä oli 14 prosenttia. Kun alin korkea-aste lasketaan edelliseen mukaan nousee korkea-asteen koulutettujen osuus kaikista työttömistä 23 prosenttiin.

Kaikkiaan korkea-asteen tutkinnon suorittaneista (mukaan luettuna alin korkea-aste, alempi- ja ylempi korkeakoulu- sekä tutkijakoulutusaste) oli Helsingissä vuonna 2005 työttömänä 6 229 henkeä, mikä oli noin 160 henkilöä vähemmän kuin vuonna 2004. Ylemmän korkeakoulututkinnon suorittaneita oli työttömänä 2 076, mikä on pari prosenttia vähemmän kuin vuotta aiemmin. Lisäksi Helsingissä oli vuoden 2005 lopussa 183 työtöntä tohtoria. Alemman korkeakoulututkinnon (ml. yliopistojen alemmat tutkinnot sekä ammattikorkeakoulututkinnot) omaavien työttömien määrä säilyi edellisestä vuoden tasolla.

Eryityisesti vuonna 2005 työllistyivät vähemmän koulutautuneet. Keskiasteen tutkinnon suorittaneiden työttömien määrä aleni reilut kuusi prosentin ja vain perustutkinnon suorittaneiden määrä viisi prosenttia vuoden takaisesta.

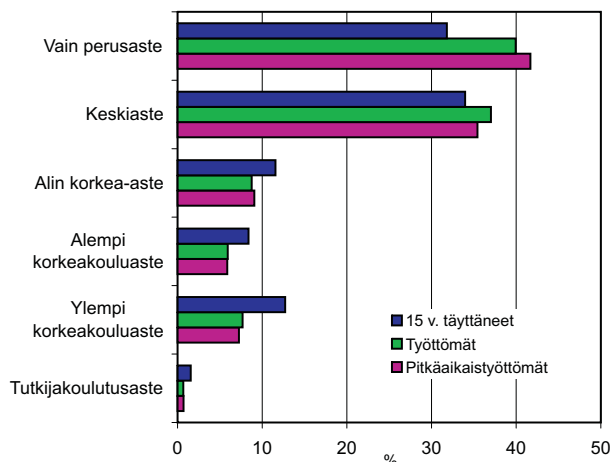
Helsingissä oli vuoden 2005 lopussa 1 150 pitkäaikaistyötöntä, joilla oli alempi tai ylempi korkeakoulututkinto tai tutkijakoulutus. Määrä kasvoi 50 henkilöllä vuoden 2004 lopusta. Vain perusasteen tutkinnon suorittaneiden pitkäaikaistyöttömien määrä sen sijaan väheni lähes 10 prosenttia. Keskiasteen tutkinnon omaavien pitkäaikaistyöttömien määrä väheni viisi prosenttia.

## Pitkäaikaistyöttömien määrä laskussa

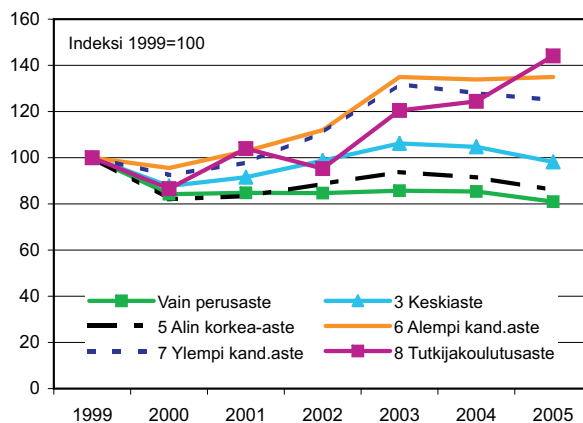
Pitkäaikaistyöttömien määrä oli vuoden 2005 lopussa 8 333 henkeä, mikä oli 477 henkilöä vähemmän kuin vuoden 2004 lopussa. Pitkäaikaistyöttömien määrä pieneni täten reilut viisi prosenttia. Rungas puolet yli vuoden työttömänä olleista oli iältään yli 50-vuotiaita ja reilu neljäsosa oli iältään 40–49-vuotiaita. Alle 30-vuotiaita pitkäaikaistyöttömiä oli 373. Nuorten pitkäaikaistyöttömien määrä pieneni 12 prosentilla.

Pitkäaikaistyöttömistä kolmasosa oli ollut työttömänä alle puolitoista vuotta. Työttömyys oli kestänyt yli kaksi vuotta 46 prosentilla kaikista pitkäaikaistyöttömistä. Yli viisi vuotta yhtäjaksoisesti työttömänä olleita oli vuoden 2004 lopussa lähes 630 henkilöä.

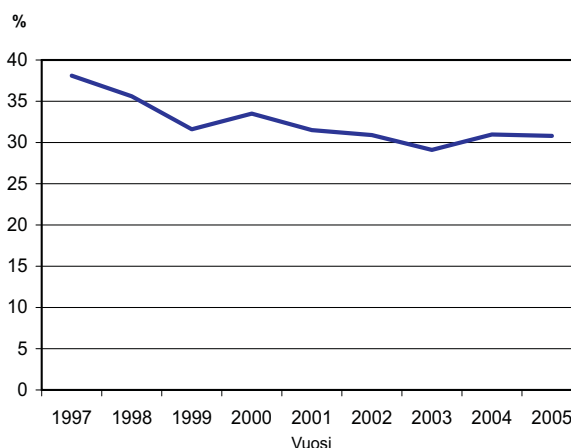
**Kuvio 6. Yli 15-vuotiaan väestön, työttömien ja pitkäaikaistyöttömien jakaumat koulutusasteen mukaan Helsingissä 31.12.2005**



**Kuvio 7. Työttömät koulutusasteen mukaan Helsingissä 1999–2005, indeksi 1999 = 100**



**Kuvio 8. Pitkäaikaistyöttömien osuus työttömistä 1997–2005**



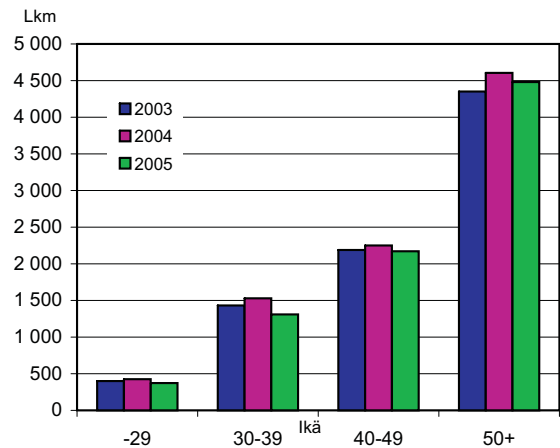
## Työttömyys Helsingin suur- ja peruspiireissä – alueelliset erot

Helsingin työttömyysaste oli vuoden 2005 lopussa puoli prosenttiyksikköä edellisvuotta matalampi. Työttömyysaste laski Itäisessä, Eteläisessä, Läntisessä, Keskisessä, Kaakkoisessa sekä Koillisessa suurpiirissä ja pysyi ennallaan Pohjoisessa suurpiirissä. Lukumääräisesti työttömien määrät vähenivät runsaalla 300 henkilöllä sekä Eteläisessä että Itäisessä suurpiirissä.

Itäisen suurpiirin 11,7 prosentin työttömyysaste on edelleen kaupungin suurpiireistä korkein ja Eteläisen suurpiirin 6,0 prosentin työttömyysaste matalin. Myös Pohjoisen ja Läntisen suurpiirin työttömyysasteet ovat selkeästi kaupungin keskiarvoa matalampia.

Suurimmassa osassa Helsingin 33 peruspiiristä työttömyys oli laskusuunnassa. Peruspiirien tasolla työttömyyden määrät vähenivät yli sadalla henkilöllä Vuosaarella, Kampinmalmilla, Kaarelassa sekä Haagassa. Työttömien lukumäärä kasvoi Puistolassa. Korkeimpien työttömyysalueiden osalta Vuosaaren lisäksi Jakomäen, Myllypuron, Mellunkylän ja Vallilan työttömyysasteet laskivat. Sen sijaan Maunulan työttömyysaste nousi hivenen. Kaupungin matalimpien työttömyysasteiden peruspiireistä Tuomarinkylän ja Länsi-Pakilan työttömyysasteet kohosivat hieman.

**Kuvio 9. Pitkäaikaistyöttömien lukumäärä iän mukaan 2003–2005**



### Matalimman työttömyysasteen peruspiirit

	Työttömyysaste %		
	2003	2004	2005
Tuomarinkylä	4,5	4,1	4,3
Kulosaari	6,2	5,7	4,7
Munkkiniemi	5,8	5,7	5,4
Vironniemi	6,5	6,0	5,4
Länsi-Pakila	4,8	5,5	5,7
Lauttasaari	5,6	5,8	5,8

### Korkeimman työttömyysasteen peruspiirit

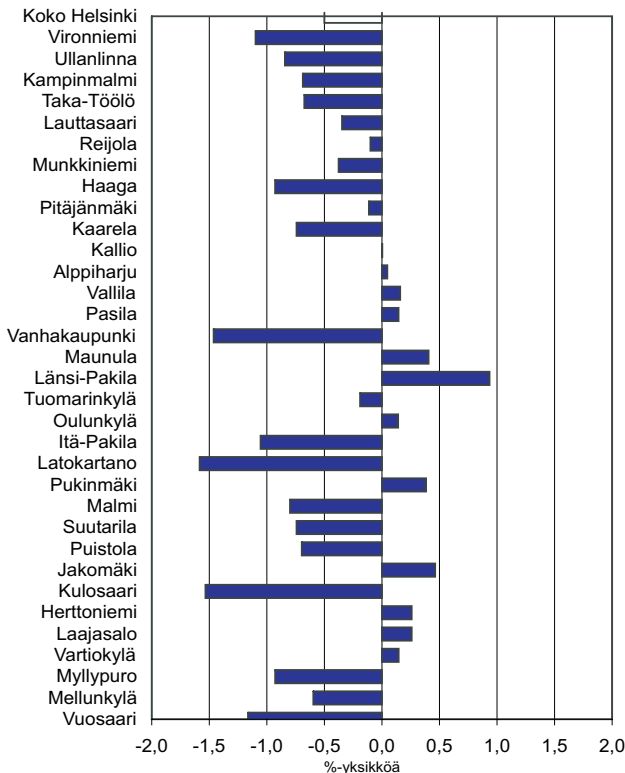
	Työttömyysaste %		
	2003	2004	2005
Jakomäki	16,0	17,6	16,7
Myllypuro	14,7	14,3	13,8
Mellunkylä	13,8	13,6	13,2
Vallila	11,6	11,8	11,7
Maunula	11,4	11,7	11,8
Vuosaari	11,8	11,7	10,7

Kuviossa 10 esitetään kahden vuoden aikana toteutunut työttömyysasteen muutos prosenttiyksikköinä. Ajanjaksolla 31.12.2003–31.12.2005 koko kaupungin työttömyysaste laski puoli prosenttiyksikköä. Peruspiireittäin työttömyysaste laski voimakkaimmin Kulosaarella ja Vanhankaupungin peruspiirissä, johon kuuluu mm. kasvava asuinalue Arabianranta. Toisaalta työttömyysaste kohosi kymmenesosa peruspiirissä ja suurin nousu toteutui matalan työttömyysasteen Länsi-Pakilassa.

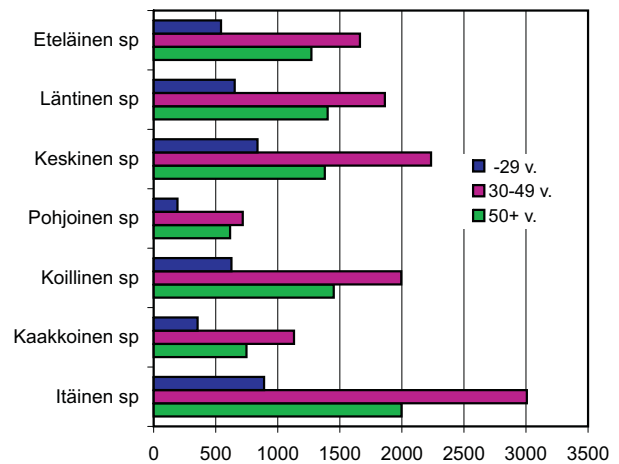
Ikäryhmittäin tarkasteltuna Pohjoisesta suurpiiristä löytyy suhteellisesti eniten yli 50-vuotiaita työttömiä; 40 prosenttia kaikista työttömistä. Keskisessä suurpiirissä alle 30-vuotiaiden työttömien osuus kaikista työttömistä oli kaupungin korkein (19 %). Nuorten työttömien suhteellinen osuus aleni kaikissa suurpiireissä.

Koko Helsingin tasolla työttömyys kestää 34 prosentilla alle 3 kuukautta, 36 prosentilla 3–12 kuukautta ja 31 prosentilla yli vuoden. Vaikka työttömyyden keskimääräinen kesto lyheni hieman vuoden takaisesta, yli vuoden kestävien työttömyysjaksojen osuus koko kaupungin tasolla säilyi edellisvuoden osuudessa. Suurpiireittäin yli vuoden kestäneiden työttömyysjaksojen osuudet pienenivät Koillisessa, Itäisessä ja Kaakkoisessa suurpiirissä ja kokosivat muissa suurpiireissä.

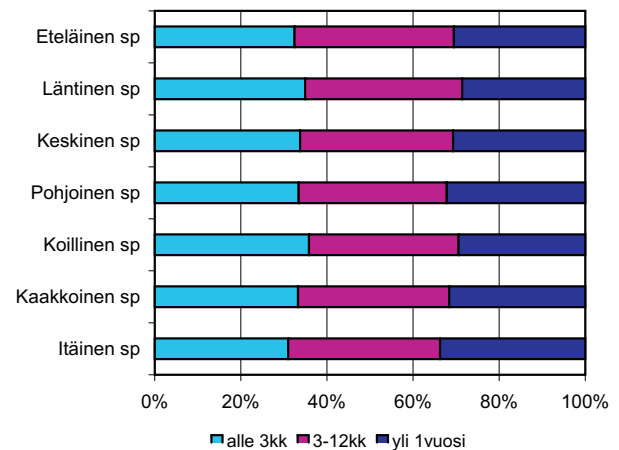
**Kuvio 10. Työttömyysasteen muutos peruspiireittäin Helsingissä 2003–2005, %-yksikköä**



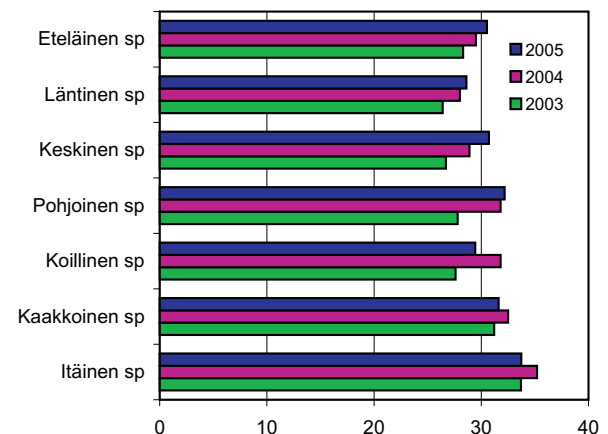
**Kuvio 11. Työttömien lukumäärät ikäryhmittäin ja suurpiireittäin 31.12.2005**



**Kuvio 12. Työttömyyden kesto suurpiireittäin 31.12.2005**



**Kuvio 13. Pitkäaikaistyöttömien osuus % työttömistä suurpiireittäin 31.12.2003–31.12.2005**



**Taulukko 1. Työttömyysaste (%) peruspiireittäin 1998–2005**

Alue	Työttömyysaste, %								Muutos 2004-2005	
	1998	1999	2000	2001	2002	2003	2004	2005	% yks	lkm
<b>Koko kaupunki</b>	<b>11,4</b>	<b>10,0</b>	<b>8,5</b>	<b>8,5</b>	<b>8,8</b>	<b>9,4</b>	<b>9,4</b>	<b>8,9</b>	<b>-0,5</b>	<b>-1 419</b>
<b>Eteläinen suurpiiri</b>	<b>8,3</b>	<b>6,8</b>	<b>5,7</b>	<b>5,7</b>	<b>6,2</b>	<b>6,7</b>	<b>6,6</b>	<b>6,0</b>	<b>-0,6</b>	<b>-310</b>
Vironniemi	8,2	6,3	5,7	5,7	6,2	6,5	6,0	5,4	-0,6	-38
Ullanlinna	9,2	7,3	6,1	6,1	6,6	7,4	7,0	6,6	-0,4	-54
Kampinmalmi	8,9	7,4	5,9	6,0	6,3	7,0	7,1	6,3	-0,7	-118
Taka-Töölö	7,7	6,6	5,9	5,9	6,3	6,6	6,5	5,9	-0,6	-40
Lauttasaari	6,9	5,7	4,9	4,7	5,3	5,6	5,8	5,3	-0,5	-60
<b>Läntinen suurpiiri</b>	<b>9,1</b>	<b>8,0</b>	<b>6,6</b>	<b>6,8</b>	<b>7,1</b>	<b>7,8</b>	<b>7,7</b>	<b>7,2</b>	<b>-0,4</b>	<b>-268</b>
Reijola	8,8	8,4	6,6	6,5	7,0	7,2	7,1	7,1	0,0	-3
Munkkiniemi	7,3	5,9	4,3	4,8	5,2	5,8	5,7	5,4	-0,3	-20
Haaga	8,9	7,8	6,5	6,7	7,0	7,6	7,3	6,7	-0,6	-100
Pitäjänmäki	8,3	7,6	6,6	6,6	6,8	7,3	7,7	7,2	-0,5	-27
Kaarela	10,8	9,5	8,1	8,4	8,5	9,6	9,5	8,9	-0,7	-118
<b>Keskinen suurpiiri</b>	<b>12,8</b>	<b>11,0</b>	<b>9,2</b>	<b>9,2</b>	<b>9,7</b>	<b>10,3</b>	<b>10,2</b>	<b>10,0</b>	<b>-0,2</b>	<b>-64</b>
Kallio	12,8	10,9	8,9	8,9	9,3	9,6	9,9	9,6	-0,3	-37
Alppiharju	15,3	12,7	10,3	10,2	10,1	11,2	11,1	11,2	0,2	0
Vallila	13,4	11,4	9,7	9,9	10,7	11,6	11,8	11,7	-0,1	1
Pasila	10,8	9,3	8,2	8,5	9,7	9,7	10,3	9,9	-0,5	-23
Vanhakaupunki	11,1	10,3	8,9	8,5	9,0	9,9	8,8	8,5	-0,3	-5
<b>Pohjoinen suurpiiri</b>	<b>9,2</b>	<b>8,2</b>	<b>7,1</b>	<b>6,6</b>	<b>6,9</b>	<b>7,1</b>	<b>7,2</b>	<b>7,2</b>	<b>0,0</b>	<b>-11</b>
Maunula	15,0	13,9	12,5	11,0	12,0	11,4	11,7	11,8	0,2	-8
Länsi-Pakila	7,0	5,4	4,4	4,6	4,3	4,8	5,5	5,7	0,2	7
Tuomarinkylä	5,4	4,6	3,7	3,7	3,9	4,5	4,1	4,3	0,1	4
Oulunkylä	9,1	8,2	6,8	6,6	6,8	7,1	7,2	7,3	0,1	4
Itä-Pakila	9,6	9,3	8,4	7,1	7,2	7,9	7,9	6,9	-1,1	-18
<b>Koillinen suurpiiri</b>	<b>11,7</b>	<b>10,4</b>	<b>8,5</b>	<b>8,6</b>	<b>8,7</b>	<b>9,2</b>	<b>9,2</b>	<b>8,6</b>	<b>-0,6</b>	<b>-234</b>
Latokartano	14,2	12,6	10,1	10,0	10,2	10,7	10,4	9,1	-1,3	-75
Pukinmäki	12,0	10,7	8,8	8,4	8,8	9,7	10,3	10,1	-0,2	-14
Malmi	11,2	10,0	8,2	8,5	8,6	8,8	8,8	8,0	-0,8	-82
Suutarila	9,4	8,5	6,8	7,3	6,5	7,7	8,0	7,0	-1,0	-66
Puistola	9,4	8,1	6,7	6,6	7,2	7,5	7,0	7,4	0,4	43
Jakomäki	20,8	19,2	14,7	15,9	15,3	16,3	17,6	16,7	-0,9	-40
<b>Kaakkoinen suurpiiri</b>	<b>11,3</b>	<b>10,0</b>	<b>8,6</b>	<b>8,3</b>	<b>8,3</b>	<b>8,9</b>	<b>9,4</b>	<b>9,0</b>	<b>-0,3</b>	<b>-86</b>
Kulosaari	7,1	6,7	5,2	5,4	4,8	6,2	5,7	4,7	-1,0	-19
Herttoniemi	13,2	11,5	10,0	9,6	9,4	10,0	10,8	10,3	-0,5	-70
Laajasalo	9,6	8,6	7,2	6,8	7,2	7,7	7,8	7,8	0,0	3
<b>Itäinen suurpiiri</b>	<b>15,1</b>	<b>13,6</b>	<b>11,7</b>	<b>11,6</b>	<b>11,6</b>	<b>12,6</b>	<b>12,4</b>	<b>11,7</b>	<b>-0,7</b>	<b>-313</b>
Vartiokylä	11,7	10,7	9,4	9,4	10,0	11,1	10,9	10,3	-0,5	-74
Myllypuro	18,7	17,2	14,8	14,8	14,2	14,7	14,3	13,8	-0,5	-25
Mellunkylä	16,3	14,8	12,9	12,7	12,6	13,8	13,6	13,2	-0,5	-88
Vuosaari	14,6	13,0	10,8	10,8	10,9	11,8	11,7	10,6	-1,1	-126
<b>Alue tuntematon</b>	<b>32,4</b>	<b>28,9</b>	<b>24,3</b>	<b>24,9</b>	<b>27,7</b>	<b>29,9</b>	<b>32,3</b>	<b>30,9</b>	<b>-1,4</b>	<b>-133</b>

**Taulukko 2. Työttömyysaste(%) alueittain ja ikäryhmittäin 2003-2005**

Alue	Työttömyysaste %											
	Kaikki työttömät			15-29-vuotiaat			30-49-vuotiaat			50+-vuotiaat		
	2003	2004	2005	2003	2004	2005	2003	2004	2005	2003	2004	2005
<b>Koko kaupunki</b>	<b>9,4</b>	<b>9,4</b>	<b>8,9</b>	<b>6,5</b>	<b>6,4</b>	<b>5,7</b>	<b>9,6</b>	<b>9,5</b>	<b>9,2</b>	<b>11,8</b>	<b>12,0</b>	<b>11,3</b>
Eteläinen suurpiiri	6,7	6,6	6,0	4,1	3,9	3,2	7,2	6,9	6,4	9,1	9,3	8,7
Vironniemi	6,5	6,0	5,4	4,4	4,2	3,5	7,0	6,3	5,3	7,7	7,4	7,4
Ullanlinna	7,4	7,0	6,6	4,1	4,1	3,6	8,4	7,6	7,3	9,9	9,5	8,9
Kampinmalmi	7,0	7,1	6,3	4,5	3,9	3,4	7,4	7,9	7,0	9,7	9,6	8,9
Taka-Töölö	6,6	6,5	5,9	3,8	3,8	3,0	7,4	6,6	6,3	9,0	10,0	9,3
Lauttasaari	5,6	5,8	5,3	3,2	3,4	2,1	5,5	5,0	5,0	8,3	9,7	8,7
<b>Läntinen suurpiiri</b>	<b>7,8</b>	<b>7,7</b>	<b>7,2</b>	<b>5,3</b>	<b>5,1</b>	<b>4,5</b>	<b>7,7</b>	<b>7,5</b>	<b>7,4</b>	<b>10,5</b>	<b>10,5</b>	<b>9,6</b>
Reijola	7,2	7,1	7,1	4,0	4,3	4,4	8,0	7,5	8,3	9,7	9,8	8,1
Munkkiniemi	5,8	5,7	5,4	4,4	4,4	3,3	5,7	5,2	5,4	7,4	7,8	7,4
Haaga	7,6	7,3	6,7	4,7	4,0	3,7	7,3	7,2	6,5	11,5	11,1	10,2
Pitäjänmäki	7,3	7,7	7,2	5,4	5,2	4,7	6,8	7,2	6,9	10,2	10,8	10,1
Kaarela	9,6	9,5	8,9	7,1	7,3	6,2	9,6	9,4	9,0	11,9	11,6	10,7
<b>Keskinen suurpiiri</b>	<b>10,3</b>	<b>10,2</b>	<b>10,0</b>	<b>6,2</b>	<b>5,9</b>	<b>5,5</b>	<b>11,4</b>	<b>11,4</b>	<b>11,4</b>	<b>14,1</b>	<b>14,4</b>	<b>14,1</b>
Kallio	9,6	9,9	9,6	5,5	5,7	5,3	11,3	11,2	11,1	14,1	15,0	14,6
Alppiharju	11,2	11,1	11,2	6,4	6,0	6,0	13,1	13,4	13,8	17,2	16,8	16,9
Vallila	11,6	11,8	11,7	6,3	6,3	5,8	12,7	13,0	13,0	18,5	19,0	19,3
Pasila	9,7	10,3	9,9	6,7	7,5	5,4	11,2	11,5	11,9	10,2	11,0	10,9
Vanhakaupunki	9,9	8,8	8,5	7,9	5,3	5,2	9,7	9,0	8,8	12,3	11,7	11,1
<b>Pohjoinen suurpiiri</b>	<b>7,1</b>	<b>7,2</b>	<b>7,2</b>	<b>6,4</b>	<b>6,4</b>	<b>5,5</b>	<b>6,6</b>	<b>6,5</b>	<b>6,9</b>	<b>8,2</b>	<b>8,6</b>	<b>8,5</b>
Maunula	11,4	11,7	11,8	6,9	8,9	7,5	11,7	11,5	12,8	13,7	13,8	13,1
Länsi-Pakila	4,8	5,5	5,7	7,1	6,5	3,9	3,6	4,2	4,4	5,5	6,8	7,7
Tuomarinkylä	4,5	4,1	4,3	5,9	5,0	3,3	3,6	3,1	3,5	5,3	5,3	5,7
Oulunkylä	7,1	7,2	7,3	6,2	5,3	5,1	6,7	7,0	7,2	8,5	8,9	8,8
Itä-Pakila	7,9	7,9	6,9	6,6	8,5	8,8	8,2	7,0	6,2	8,1	9,2	7,3
<b>Koillinen suurpiiri</b>	<b>9,2</b>	<b>9,2</b>	<b>8,6</b>	<b>7,4</b>	<b>7,1</b>	<b>6,1</b>	<b>8,6</b>	<b>8,8</b>	<b>8,5</b>	<b>12,0</b>	<b>11,8</b>	<b>10,8</b>
Latokartano	10,7	10,4	9,1	6,6	6,5	5,4	10,4	10,7	9,0	15,2	13,7	13,0
Pukinmäki	9,7	10,3	10,1	7,5	9,0	6,5	9,5	9,6	9,8	12,0	12,6	13,3
Malmi	8,8	8,8	8,0	7,4	6,8	5,7	8,1	8,3	7,8	11,5	11,5	10,3
Suutarila	7,7	8,0	7,0	6,8	7,2	4,8	7,0	7,0	6,9	9,4	10,1	8,5
Puistola	7,5	7,0	7,4	6,5	5,5	6,2	6,6	6,1	7,3	10,2	9,7	8,4
Jakomäki	16,3	17,6	16,7	15,1	13,3	14,0	16,1	19,3	17,8	17,4	17,8	16,6
<b>Kaakkoinen suurpiiri</b>	<b>8,9</b>	<b>9,4</b>	<b>9,0</b>	<b>6,6</b>	<b>7,6</b>	<b>7,1</b>	<b>9,2</b>	<b>9,0</b>	<b>8,7</b>	<b>10,4</b>	<b>11,4</b>	<b>11,1</b>
Kulosaari	6,2	5,7	4,7	3,8	3,5	3,0	6,2	5,7	5,1	8,1	7,5	5,1
Herttoniemi	10,0	10,8	10,3	6,7	7,9	7,4	10,7	11,0	10,2	12,2	13,2	13,2
Laajasalo	7,7	7,8	7,8	7,2	8,2	7,4	7,3	6,3	6,9	8,6	10,0	9,5
<b>Itäinen suurpiiri</b>	<b>12,6</b>	<b>12,4</b>	<b>11,7</b>	<b>9,4</b>	<b>9,0</b>	<b>8,3</b>	<b>12,5</b>	<b>12,4</b>	<b>11,7</b>	<b>15,5</b>	<b>15,3</b>	<b>14,5</b>
Vartiokylä	11,1	10,9	10,3	8,2	8,4	8,4	10,8	10,5	9,6	14,1	13,4	12,9
Myllypuro	14,7	14,3	13,8	12,4	9,6	10,5	13,7	13,5	13,5	17,8	18,5	16,2
Mellunkylä	13,8	13,6	13,2	10,3	10,3	9,3	13,8	13,6	13,5	16,7	16,3	15,5
Vuosaari	11,8	11,7	10,6	8,5	7,9	6,9	12,0	11,9	10,6	14,4	14,6	14,0
<b>Alue tuntematon</b>	<b>29,9</b>	<b>32,3</b>	<b>30,9</b>	<b>26,0</b>	<b>27,8</b>	<b>25,2</b>	<b>30,7</b>	<b>32,7</b>	<b>32,7</b>	<b>33,5</b>	<b>37,4</b>	<b>32,9</b>



**Taulukko 3. Helsingin työttömät työnhakijat sekä työttömyysaste alueittain sukupuolen ja iän mukaan 31.12.2005**

Alue	Lukumäärä						Työttömyysaste, %					
	Yht.	Sukupuoli		Ikä, vuotta			Yht.	Sukupuoli		Ikä, vuotta		
		Miehet	Naiset	-29	30-49	50+		Miehet	Naiset	-29	30-49	50+
<b>Koko kaupunki</b>	<b>27 029</b>	<b>15 383</b>	<b>11 646</b>	<b>4 390</b>	<b>13 482</b>	<b>9 157</b>	<b>8,9</b>	<b>10,5</b>	<b>7,3</b>	<b>5,7</b>	<b>9,2</b>	<b>11,3</b>
<b>Eteläinen suurpiiri</b>	<b>3 476</b>	<b>1 857</b>	<b>1 619</b>	<b>543</b>	<b>1 662</b>	<b>1 271</b>	<b>6,0</b>	<b>6,8</b>	<b>5,4</b>	<b>3,2</b>	<b>6,4</b>	<b>8,7</b>
Vironniemi	365	193	172	60	159	146	5,4	6,0	4,9	3,5	5,3	7,4
Ullanlinna	900	495	405	147	456	297	6,6	7,5	5,8	3,6	7,3	8,9
Kampinmalmi	1 114	593	521	187	556	371	6,3	7,0	5,7	3,4	7,0	8,9
Taka-Töölö	518	275	243	91	231	196	5,9	6,7	5,2	3,0	6,3	9,3
Lauttasaari	579	301	278	58	260	261	5,3	5,9	4,8	2,1	5,0	8,7
<b>Läntinen suurpiiri</b>	<b>3 918</b>	<b>2 131</b>	<b>1 787</b>	<b>653</b>	<b>1 863</b>	<b>1 402</b>	<b>7,2</b>	<b>8,5</b>	<b>6,1</b>	<b>4,5</b>	<b>7,4</b>	<b>9,6</b>
Reijola	610	332	278	112	345	153	7,1	8,8	5,7	4,4	8,3	8,1
Munkkiniemi	466	243	223	69	224	173	5,4	6,2	4,8	3,3	5,4	7,4
Haaga	946	513	433	154	409	383	6,7	8,0	5,6	3,7	6,5	10,2
Pitäjänmäki	621	339	282	103	287	231	7,2	8,2	6,3	4,7	6,9	10,1
Kaarela	1 275	704	571	215	598	462	8,9	10,4	7,5	6,2	9,0	10,7
<b>Keskinen suurpiiri</b>	<b>4 451</b>	<b>2 769</b>	<b>1 682</b>	<b>837</b>	<b>2 235</b>	<b>1 379</b>	<b>10,0</b>	<b>12,9</b>	<b>7,3</b>	<b>5,5</b>	<b>11,4</b>	<b>14,1</b>
Kallio	1 611	1 016	595	334	783	494	9,6	12,4	7,0	5,3	11,1	14,6
Alppiharju	855	577	278	182	446	227	11,2	14,5	7,6	6,0	13,8	16,9
Vallila	769	497	272	134	394	241	11,7	15,9	7,9	5,8	13,0	19,3
Pasila	425	225	200	62	207	156	9,9	11,6	8,4	5,4	11,9	10,9
Vanhakaupunki	791	454	337	125	405	261	8,5	10,7	6,6	5,2	8,8	11,1
<b>Pohjoinen suurpiiri</b>	<b>1 526</b>	<b>829</b>	<b>697</b>	<b>192</b>	<b>718</b>	<b>616</b>	<b>7,2</b>	<b>8,1</b>	<b>6,3</b>	<b>5,5</b>	<b>6,9</b>	<b>8,5</b>
Maunula	487	279	208	61	248	178	11,8	14,3	9,6	7,5	12,8	13,1
Länsi-Pakila	184	96	88	14	69	101	5,7	6,0	5,4	3,9	4,4	7,7
Tuomarinkylä	201	91	110	17	88	96	4,3	4,0	4,5	3,3	3,5	5,7
Oulunkylä	530	273	257	82	253	195	7,3	8,0	6,6	5,1	7,2	8,8
Itä-Pakila	124	90	34	18	60	46	6,9	9,8	3,8	8,8	6,2	7,3
<b>Koillinen suurpiiri</b>	<b>4 073</b>	<b>2 241</b>	<b>1 832</b>	<b>627</b>	<b>1 995</b>	<b>1 451</b>	<b>8,6</b>	<b>10,0</b>	<b>7,4</b>	<b>6,1</b>	<b>8,5</b>	<b>10,8</b>
Latokartano	784	449	335	119	382	283	9,1	11,1	7,4	5,4	9,0	13,0
Pukinmäki	468	253	215	73	199	196	10,1	12,1	8,5	6,5	9,8	13,3
Malmi	1 222	665	557	190	599	433	8,0	9,2	6,9	5,7	7,8	10,3
Suutarila	411	228	183	57	201	153	7,0	8,0	6,0	4,8	6,9	8,5
Puistola	754	397	357	121	384	249	7,4	8,1	6,8	6,2	7,3	8,4
Jakomäki	434	249	185	67	230	137	16,7	19,0	14,4	14,0	17,8	16,6
<b>Kaakkoinen suurpiiri</b>	<b>2 233</b>	<b>1 207</b>	<b>1 026</b>	<b>354</b>	<b>1 131</b>	<b>748</b>	<b>9,0</b>	<b>10,3</b>	<b>7,9</b>	<b>7,1</b>	<b>8,7</b>	<b>11,1</b>
Kulosaari	84	44	40	11	47	26	4,7	5,0	4,4	3,0	5,1	5,1
Herttoniemi	1 477	827	650	242	783	452	10,3	12,1	8,6	7,4	10,2	13,2
Laajasalo	672	336	336	101	301	270	7,8	8,3	7,4	7,4	6,9	9,5
<b>Itäinen suurpiiri</b>	<b>5 894</b>	<b>3 157</b>	<b>2 737</b>	<b>890</b>	<b>3 007</b>	<b>1 997</b>	<b>11,7</b>	<b>13,1</b>	<b>10,5</b>	<b>8,3</b>	<b>11,7</b>	<b>14,5</b>
Vartiokylä	1 119	608	511	197	501	421	10,3	11,8	9,0	8,4	9,6	12,9
Myllypuro	594	356	238	79	300	215	13,8	16,5	11,1	10,5	13,5	16,2
Mellunkylä	2 402	1 294	1 108	354	1 257	791	13,2	14,8	11,7	9,3	13,5	15,5
Vuosaari	1 779	899	880	260	949	570	10,6	11,3	9,9	6,9	10,6	14,0
<b>Alue tuntematon</b>	<b>1 458</b>	<b>1 192</b>	<b>266</b>	<b>294</b>	<b>871</b>	<b>293</b>	<b>30,9</b>	<b>33,6</b>	<b>22,6</b>	<b>25,2</b>	<b>32,7</b>	<b>32,9</b>

**Taulukko 4. Pitkäaikaistyöttömien lukumäärä ja osuus Helsingin työttömistä työttömyyden keston mukaan alueittain 31.12.2005, prosenttia**

Alue	Työttömät Yhteensä	Pitkäaikaistyöttömät Yhteensä	Keston mukaan % työttömistä						
			Työttömyyden kesto, viikkoa						
			53– 78	79– 104	105– 156	157– 208	209– 260	261+	Yht.
<b>Koko kaupunki</b>	<b>27 029</b>	<b>8 333</b>	<b>9,9</b>	<b>6,9</b>	<b>6,9</b>	<b>3,2</b>	<b>1,7</b>	<b>2,3</b>	<b>30,8</b>
<b>Eteläinen suurpiiri</b>	<b>3 476</b>	<b>1 061</b>	<b>9,8</b>	<b>7,5</b>	<b>6,5</b>	<b>3,0</b>	<b>1,7</b>	<b>2,0</b>	<b>30,5</b>
Vironniemi	365	112	9,0	7,7	7,9	2,7	0,8	2,5	30,7
Ullanlinna	900	248	8,7	6,0	6,7	2,4	2,2	1,6	27,6
Kampinmalmi	1 114	342	11,0	7,5	5,8	3,3	1,4	1,7	30,7
Taka-Töölö	518	158	8,5	7,7	7,9	2,9	1,2	2,3	30,5
Lauttasaari	579	201	10,9	9,5	5,4	3,6	2,6	2,8	34,7
<b>Läntinen suurpiiri</b>	<b>3 918</b>	<b>1 121</b>	<b>10,1</b>	<b>6,4</b>	<b>6,2</b>	<b>2,4</b>	<b>1,4</b>	<b>2,1</b>	<b>28,6</b>
Reijola	610	146	8,4	6,6	4,6	2,1	1,1	1,1	23,9
Munkkiniemi	466	134	9,0	7,5	7,1	2,8	1,3	1,1	28,8
Haaga	946	294	9,9	7,1	7,1	2,6	1,5	2,9	31,1
Pitäjänmäki	621	184	12,1	5,8	5,5	2,4	1,3	2,6	29,6
Kaarela	1 275	363	10,4	5,8	6,4	2,2	1,6	2,0	28,5
<b>Keskinen suurpiiri</b>	<b>4 451</b>	<b>1 367</b>	<b>10,4</b>	<b>7,0</b>	<b>6,3</b>	<b>3,5</b>	<b>1,6</b>	<b>2,0</b>	<b>30,7</b>
Kallio	1 611	493	10,7	6,6	7,3	3,0	0,9	1,9	30,6
Alppiharju	855	252	10,3	6,2	5,6	3,6	2,1	1,6	29,5
Vallila	769	248	10,1	8,3	6,0	3,9	2,1	1,8	32,2
Pasila	425	146	11,1	7,3	6,6	4,7	1,9	2,8	34,4
Vanhakaupunki	791	228	10,0	7,0	5,2	3,0	1,5	2,1	28,8
<b>Pohjoinen suurpiiri</b>	<b>1 526</b>	<b>491</b>	<b>10,1</b>	<b>7,9</b>	<b>7,4</b>	<b>3,8</b>	<b>1,7</b>	<b>1,3</b>	<b>32,2</b>
Maunula	487	159	10,5	8,0	6,6	3,9	1,8	1,8	32,6
Länsi-Pakila	184	66	8,7	12,0	8,2	6,0	1,1	0,0	35,9
Tuomarinkylä	201	67	8,5	9,5	9,5	3,0	2,0	1,0	33,3
Oulunkylä	530	158	10,9	6,8	6,2	2,8	1,7	1,3	29,8
Itä-Pakila	124	41	9,7	3,2	11,3	5,6	1,6	1,6	33,1
<b>Koillinen suurpiiri</b>	<b>4 073</b>	<b>1 199</b>	<b>9,3</b>	<b>6,3</b>	<b>7,0</b>	<b>3,3</b>	<b>1,5</b>	<b>2,1</b>	<b>29,4</b>
Latokartano	784	243	9,8	5,0	7,1	2,8	2,6	3,7	31,0
Pukinmäki	468	141	9,8	6,2	7,9	2,8	1,7	1,7	30,1
Malmi	1 222	364	8,7	6,2	7,8	3,4	1,3	2,4	29,8
Suutarila	411	111	8,8	6,8	8,5	1,9	0,2	0,7	27,0
Puistola	754	202	8,8	7,0	4,6	4,2	1,1	1,1	26,8
Jakomäki	434	138	11,1	6,9	6,2	3,7	2,3	1,6	31,8
<b>Kaakkoinen suurpiiri</b>	<b>2 233</b>	<b>706</b>	<b>9,9</b>	<b>6,3</b>	<b>8,2</b>	<b>2,9</b>	<b>2,0</b>	<b>2,4</b>	<b>31,6</b>
Kulosaari	84	33	16,7	4,8	8,3	2,4	3,6	3,6	39,3
Herttoniemi	1 477	456	10,1	6,4	7,8	2,6	1,8	2,2	30,9
Laajasalo	672	217	8,5	6,3	8,9	3,4	2,4	2,8	32,3
<b>Itäinen suurpiiri</b>	<b>5 894</b>	<b>1 988</b>	<b>9,8</b>	<b>7,2</b>	<b>7,9</b>	<b>3,4</b>	<b>2,0</b>	<b>3,3</b>	<b>33,7</b>
Vartiokylä	1 119	388	10,2	7,4	8,0	2,7	2,1	4,4	34,7
Myllypuro	594	216	11,1	6,4	7,2	4,2	3,2	4,2	36,4
Mellunkylä	2 402	803	9,6	7,3	8,2	3,6	1,7	3,0	33,4
Vuosaari	1 779	581	9,5	7,3	7,7	3,4	2,0	2,7	32,7
<b>Alue tuntematon</b>	<b>1 458</b>	<b>400</b>	<b>9,0</b>	<b>6,6</b>	<b>4,7</b>	<b>2,9</b>	<b>1,8</b>	<b>2,4</b>	<b>27,4</b>

**Taulukko 5. Helsingin työttömät työnhakijat ja pitkäaikaistyöttömät työttömyyden keston, sukupuolen ja koulutuksen mukaan 31.12.2005 sekä pitkäaikaistyöttömien osuus työttömistä %**

Koulutusaste Sukupuoli	Työttömät yhteensä	Pitkäaikaistyöttömät Työttömyyden kesto, viikkoa						Yht.	Pitkäaikais- työttömien osuus työttömistä
		53-78	79-104	105-156	157-208	209-260	261+		
<b>Yhteensä</b>	<b>27 029</b>	<b>2 663</b>	<b>1 861</b>	<b>1 866</b>	<b>853</b>	<b>464</b>	<b>626</b>	<b>8 333</b>	<b>30,8</b>
Vain perusaste	10 795	1 044	719	775	394	224	317	3 473	32,2
Keskiaste	10 005	968	668	662	302	156	196	2 952	29,5
Alin korkea-aste	2 368	245	202	167	59	32	51	756	31,9
Alempi korkeakouluaste	1 602	165	117	114	44	22	27	489	30,5
Ylempi korkeakouluaste	2 076	217	146	134	48	26	33	604	29,1
Tutkijakoulutusaste	183	24	9	14	6	4	2	59	32,2
<b>Miehet</b>	<b>15 383</b>	<b>1 537</b>	<b>1 022</b>	<b>1 094</b>	<b>526</b>	<b>288</b>	<b>406</b>	<b>4 873</b>	<b>31,7</b>
Vain perusaste	6 371	624	380	437	225	138	196	2 000	31,4
Keskiaste	5 989	589	405	399	200	101	132	1 826	30,5
Alin korkea-aste	1 100	110	94	98	31	18	30	381	34,6
Alempi korkeakouluaste	841	92	63	75	32	14	25	301	35,8
Ylempi korkeakouluaste	986	111	73	75	34	16	21	330	33,5
Tutkijakoulutusaste	96	11	7	10	4	1	2	35	36,5
<b>Naiset</b>	<b>11 646</b>	<b>1 126</b>	<b>839</b>	<b>772</b>	<b>327</b>	<b>176</b>	<b>220</b>	<b>3 460</b>	<b>29,7</b>
Vain perusaste	4 424	420	339	338	169	86	121	1 473	33,3
Keskiaste	4 016	379	263	263	102	55	64	1 126	28,0
Alin korkea-aste	1 268	135	108	69	28	14	21	375	29,6
Alempi korkeakouluaste	761	73	54	39	12	8	2	188	24,7
Ylempi korkeakouluaste	1 090	106	73	59	14	10	12	274	25,1
Tutkijakoulutusaste	87	13	2	4	2	3	0	24	27,6

**Taulukko 6. Helsingin työttömät työnhakijat ja pitkäaikaistyöttömät iän, sukupuolen ja työttömyyden keston mukaan 31.12.2005**

Sukupuoli	Ikä	Työttömät yhteensä	Pitkäaikaistyöttömät yhteensä	Keston mukaan % työttömistä						
				Työttömyyden kesto, viikkoa						
				53-78	79-104	105-156	157-208	209-260	261+	Yht.
<b>Yhteensä</b>	<b>Yht.</b>	<b>27 029</b>	<b>8 333</b>	<b>9,9</b>	<b>6,9</b>	<b>6,9</b>	<b>3,2</b>	<b>1,7</b>	<b>2,3</b>	<b>30,8</b>
	-29	4 390	373	4,5	2,4	1,1	0,3	0,1	0,1	8,5
	30-39	6 383	1 309	8,6	4,9	4,3	1,4	0,7	0,7	20,5
	40-49	7 099	2 171	10,4	6,8	7,0	3,0	1,3	2,1	30,6
	50+	9 157	4 480	12,8	10,5	11,4	5,9	3,5	4,7	48,9
<b>Miehet</b>	<b>Yht.</b>	<b>15 383</b>	<b>4 873</b>	<b>10,0</b>	<b>6,6</b>	<b>7,1</b>	<b>3,4</b>	<b>1,9</b>	<b>2,6</b>	<b>31,7</b>
	-29	2 614	252	5,1	2,8	1,1	0,3	0,1	0,2	9,6
	30-39	3 742	827	8,7	5,2	4,9	1,6	0,9	0,9	22,1
	40-49	4 131	1 371	11,1	6,9	7,6	3,7	1,5	2,4	33,2
	50+	4 896	2 423	12,7	9,6	11,6	6,3	3,9	5,5	49,5
<b>Naiset</b>	<b>Yht.</b>	<b>11 646</b>	<b>3 460</b>	<b>9,7</b>	<b>7,2</b>	<b>6,6</b>	<b>2,8</b>	<b>1,5</b>	<b>1,9</b>	<b>29,7</b>
	-29	1 776	121	3,5	1,9	1,1	0,2	0,1	0,0	6,8
	30-39	2 641	482	8,6	4,3	3,5	1,1	0,4	0,4	18,3
	40-49	2 968	800	9,6	6,7	6,2	2,0	0,9	1,5	27,0
	50+	4 261	2 057	13,0	11,5	11,2	5,6	3,2	3,8	48,3

**Taulukko 7. Helsingin työttömät työnhakijat koulutuksen ja työttömyyden keston mukaan**

	Lukumäärä					Keston mukaan % työttömistä			
	Yht.	Työttömyyden kesto, viikkoa				Työttömyyden kesto, viikkoa			
		alle 12	alle 26	26-52	yli 52	alle 12	alle 26	26-52	yli 52
<b>Koko kaupunki</b>	<b>27 029</b>	<b>9 085</b>	<b>13 842</b>	<b>4 854</b>	<b>8 333</b>	<b>33,6</b>	<b>51,2</b>	<b>18,0</b>	<b>30,8</b>
Vain perusaste	10 795	3 669	5 497	1 825	3 473	34,0	50,9	16,9	32,2
Keskiaste	10 005	3 459	5 229	1 824	2 952	34,6	52,3	18,2	29,5
Alin korkea-aste	2 368	701	1 127	485	756	29,6	47,6	20,5	31,9
Alempi korkeakouluaste	1 602	510	823	290	489	31,8	51,4	18,1	30,5
Ylempi korkeakouluaste	2 076	699	1 076	396	604	33,7	51,8	19,1	29,1
Tutkijakoulutusaste	183	47	90	34	59	25,7	49,2	18,6	32,2

Tuoteseloste:

Aineisto: Helsingin kaupungin tietokeskuksen tilaama Helsinkiä koskeva Tilastokeskuksen erillistulostus rekisteripohjaisesta työssäkäyntitilastosta joulukuun lopun 2004 tilanteesta sekä työministeriön työnvälitystilastot vuoden 2005 lopun tilanteesta.

Lopulliset työvoimatiedot ilmestyvät Tilastokeskuksen Elinkeino- ja työssäkäyntitilastoissa parin vuoden viiveellä ja niiden tiedot saattavat poiketa hieman tämän julkaisun ennakkotiedoista.

Edelliset tiedot: Helsingin kaupungin tietokeskuksen tilastoja 2005:18 (painettu)  
Helsingin kaupungin tietokeskuksen verkkojulkaisuja 2005:30